

Metsäyhtymä Elehvä

**KOTILAN MAANOTTOALUE
MAA-AINESTEN OTTOSUUNNITELMA**

Taivalkoski

Kotila, 832-402-31-5

SISÄLLYS

| | | |
|-----|---|----|
| 1 | OTTAMISSUUNNITELMASELOSTUS | 3 |
| 1.1 | YLEISTIEDOT | 3 |
| 1.2 | ALUEEN NYKYTILA | 3 |
| 1.3 | YMPÄRISTÖ-, POHJA- JA PINTAVESIOLOT | 3 |
| 1.4 | MATERIAALIN OTTAMISTOIMINTA | 4 |
| 1.5 | TURVALLISUUS JA YMPÄRISTÖN SUOJAUS | 5 |
| 1.6 | MAISEMOINTI JA ALUEEN JÄLKIHOITO | 6 |
| 2 | LIITTEET | 7 |
| 2.1 | Alueen sijainti ja ilmakuva | 7 |
| 2.2 | Maakuntakaavojen yhdistelmä | 9 |
| 2.3 | Tieyhteydet | 10 |
| 2.4 | Lähialueen rakennukset | 12 |
| 2.5 | Omistajatietoja | 13 |
| 2.6 | Pohjavesialueet | 18 |
| 2.7 | Selkeytysaltaan periaatekuva | 19 |
| 2.8 | Valokuvia alueelta 7.7.2022 | 20 |

1 OTTAMISSUUNNITELMASELOSTUS

1.1 YLEISTIEDOT

Kotilan maa-ainespaiikka sijaitsee Taivalkosken kunnassa Suuvaaran koillispuolella. Maa-ainespaiikka rajautuu Luukkosenpalon metsätiehen, joka erkanee valtatiestä 20. Ottamisalueen läpi menee 10 m levyinen rakentamaton rasiestie (K6769/3). Jos tien rakentamiselle tulee tarve, linjausta joudutaan hieman siirtämään ja mahdollisesti käyttämään ottamisen tarvitsemia teitä. Tieyhteydet on esitetty liitteessä 2.3.

Ottamisalue sijaitsee Kotilan kiinteistöllä 832-402-31-5. Omistajat ovat muodostaneet Metsäyhtymä Elehvän, jonka puolesta asioita hoitaa [REDACTED]. Lainhuuto ja osakassopimus on liitteessä 2.5.

Alueen sijainti on merkitty suunnitelman liitteinä oleviin karttoihin.

1.2 ALUEEN NYKYTILA

Alue on metsätalouskäytössä. Alueella on kalliomuodostuma, jolla kasvaa täysikasvuista sekametsää.

Aluetta ei koske mikään yleis- tai detaljikaava. Maakunta- tai vaihemaakunta-kaavoissa ei alueella ole erityisiä merkintöjä tai varauksia. Ote maakuntakaavojen yhdistelmästä on liitteenä 2.2.

Hakemuksen kohteena olevan kiinteistön naapuritilat yhteystietoineen on esitetty liitteessä 2.5. Etäisyyttä lähimpään vakituiseen asutukseen on n. 1,5 km ja lähimpään vapaa-ajanrakennukseen etäisyyttä on n. 1,2 km. Naapurien kuulemista ei ole tehty. Rakennusten sijainti on kuvattu liitteessä 2.4.

1.3 YMPÄRISTÖ-, POHJA- JA PINTAVESIOLOT

Ottoalueella tai sen välittömässä läheisyydessä ei ole sellaisia kohteita, jotka olisivat luontotyyppin, eliö- tai kasvilajiston, muinaismuisto-, kulttuuri- tai maisema-

arvon vuoksi suojeltavia. Lähin suojelukohde on hakemuksen kohteena olevalla kiinteistöllä oleva ympäristötukikohde, jolle etäisyyttä tulee n. 400 m. Kohteen sijainti on esitetty liitteessä 2.3.

Suunniteltu ottoalue ei sijaitse luokitellulla pohjavesialueella. Lähin tunnettu pohjavesialue sijaitsee n. 5,5 km etäisyydellä kaakkoon. Lähimpien pohjavesialueiden sijainti on esitetty liitteessä 2.6. Ottoalueen pohjavesitasoa ei ole määritetty. Ottoalueen pohja muotoillaan sen pohjoislaitaan viettäväksi siten, ettei ottoalueen pohjalle kerry pintavettä.

1.4 MATERIAALIN OTTAMISTOIMINTA

Ottoalueen rajaus sekä ottamistoiminnan jälkeinen tilanne on esitetty erillisinä tiedostoliitteinä olevina suunnitelmapiirroksina ja poikkileikkauksina. Ottamisalueen pinta-ala on 1,2 ha. Varsinaista ottoaluetta on 0,55 ha. Tukitoiminto- ja varastoalue perustetaan murskeaseman läheisyyteen Luukkosenpalon metsätien lähelle. Haettava ottomäärä on 20 000 m³ kalliomursketta. Poraus-, räjäytys-, murskaus- ym. melua aiheuttavat toiminnot ajoitetaan siten, että määrä on luvan voimassa oloaikana alle 50 vrk, joten ympäristölupaa ei tarvita. Lupa haetaan 10 vuodeksi.

Alueen itäpuolella olevan Metsäpikkulammen kiinteistön 832-402-31-8 omistaja, Metsähallitus, on sähköpostilla antanut luvan ottamisen tuomiseen rajan tuntumaan. Ottoalue on sijoitettu 5 m päähän rajasta ja ottamisalue rajaan kiinni.

Otto- ja ottamisalueen kulmapisteet merkitään maastoon yläpäästään maala-
tuilla puisilla paaluilla. Ottamistoiminta aloitetaan alueen pohjoislaidasta ja ottamis-
suunta on etelään. Alueelle laitetaan gps -laitteella mitattuja korkeusmerk-
kejä, joiden avulla ottoalueen pohjan tasoa tarkkaillaan. Pintamaat sijoitetaan
alueen reunalle suojavalleiksi ja käytetään myöhemmin maisemoinnissa.
Ottamissyvyys on 1-9 metriä. Alin ottotaso on 253,0 m mpy (N2000). Korkeiden
leikkausten kohdalle rakennetaan suoja- tai varoitussaita.

Maa-ainesten oton ja leikkausten syvyys sekä muoto on esitetty ottosuunnitel-makartassa ja leikkauspiirustuksissa. Valmiit murskeet varastoidaan alueelle. Murskaus tehdään tiedossa olevaa tarvetta varten, joten laajoja varastoja ei tar-vita tai synny. Suurin osa murskeesta käytetään alueen vieressä olevan Luukko-senpalon metsätien kunnostukseen, mutta myös muihin lähialueen tie- ym. ra-kennuskohteisiin.

1.5 TURVALLISUUS JA YMPÄRISTÖN SUOJAUS

Turvallisuus- ja suojaustoimien osalta noudatetaan voimassa olevia työ- ja ym-päristönsuojelusta säädettyjä lakeja ja määräyksiä. Ottamistoiminta ei aiheuta MAL 3§ mukaisia haittoja ympäristölle.

Työturvallisuus:

Ottotoiminnassa huolehditaan, etteivät eri työvaiheet aiheuta vaaratilanteita työntekijöille ja muille alueen lähetyvillä oleville. Luvanhakija velvoittaa alueella toimivan murskausurakoinnista vastaavan yrittäjän perehtymään (ja perehdyttä-mään työntekijänsä) kyseisen työn vaara- ja riskitilanteisiin. Luvanhaltija valvoo yrittäjän noudattavan velvoitetta. Hyväksytyjen henkilösuojainten ja turvavaate-tuksen käyttö ottotoiminnan aikana on pakollista. Veloitteet koskevat myös kaivu- ja murskaustyössä käytettäviä aliurakoitsijoita.

Työkoneille tulee tehdä käyttöönottotarkastukset ennen työmaalle siirtymistä. Koneiden varoitus- ja hälytinlaitteiden kunnossa oloa valvotaan.

Ympäristönsuojelu

Sulamis- ja sadevedet kaivannosta johdetaan ottoalueen pohjoiskulmaan kaivet-tavaan saostusaltaaseen, josta ne edelleen kulkeutuvat pintavalunnan kautta suolle. Kaivu- ja murskaustyö suoritetaan mahdollisimman yhtäjaksoisesti melu- ja pölyhaittojen minimoimiseksi.

Poltto- ja voiteluaineet säilytetään kaksoisvaipallisissa säiliöissä, jotka sijoite-taan suojakaukaloihin tai tankkausalue suojataan muovikalvolla ja tiiviillä maa-aineeksella. Koneissa on oma öljyntorjuntakalusto. Mahdollisista vahingoista

ilmoitetaan välittömästi viranomaisille ja ryhdytään tarvittaviin puhdistus- ja vahinkojen estämistöimiin.

Talousjätteille ja vaarallisille jätteille varataan säiliöt, jotka tyhjennetään asianmukaisesti tyhjennyspaikkoihin. Konekalustoa alueella on vain, kun räjäytys-, murskaus- yms. töitä alueella tehdään muutamia kertoja luvan voimassa olotiloina. Murskeen ajon ajaksi tuodaan lastaus- ja kuljetuskalusto.

Maa-ainesten ottotoiminnasta ei synny MAL 5a § mukaisia kaivannaisjätteitä. Kaikki jalostamiseen kelpaamattomat ainekset (pintamaat) käytetään alueen suojavalleihin ja loppuverhoiluun.

Kaivannaisjätteen jätehuoltosuunnitelma on esitetty liitteessä.

1.6 MAISEMOINTI JA ALUEEN JÄLKIHOITO

Maa-ainesten ottotoiminnan päätyttyä tehdään ottoalueen lopullinen maisemointi. Alueen syrjäisen sijainnin vuoksi luiskauksia ei tehdä muuten kuin pintamailla ja murskaamatta jääneillä aineksilla. Korkeiden jyrkänteiden kohdalle rakennetaan suoja- tai varoitussaita. Alue palautetaan metsätalouskäyttöön ja puutavaran varastointiin.

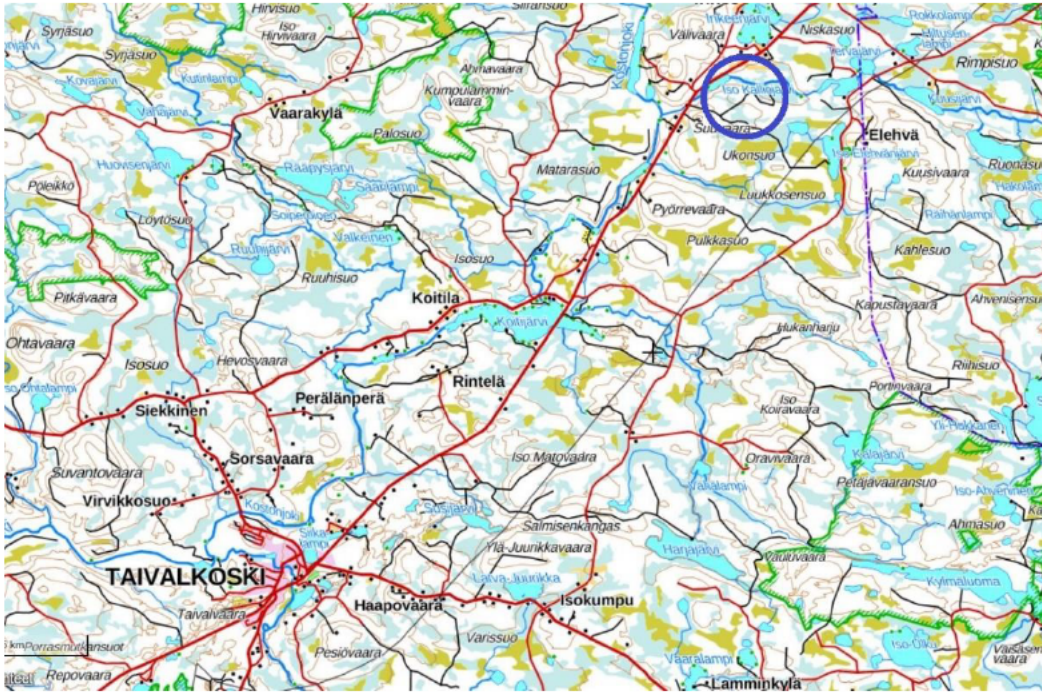
Taivalkoskella, 1.9.2022

██████████

Metsäyhtymä Elehvä

2 LIITTEET

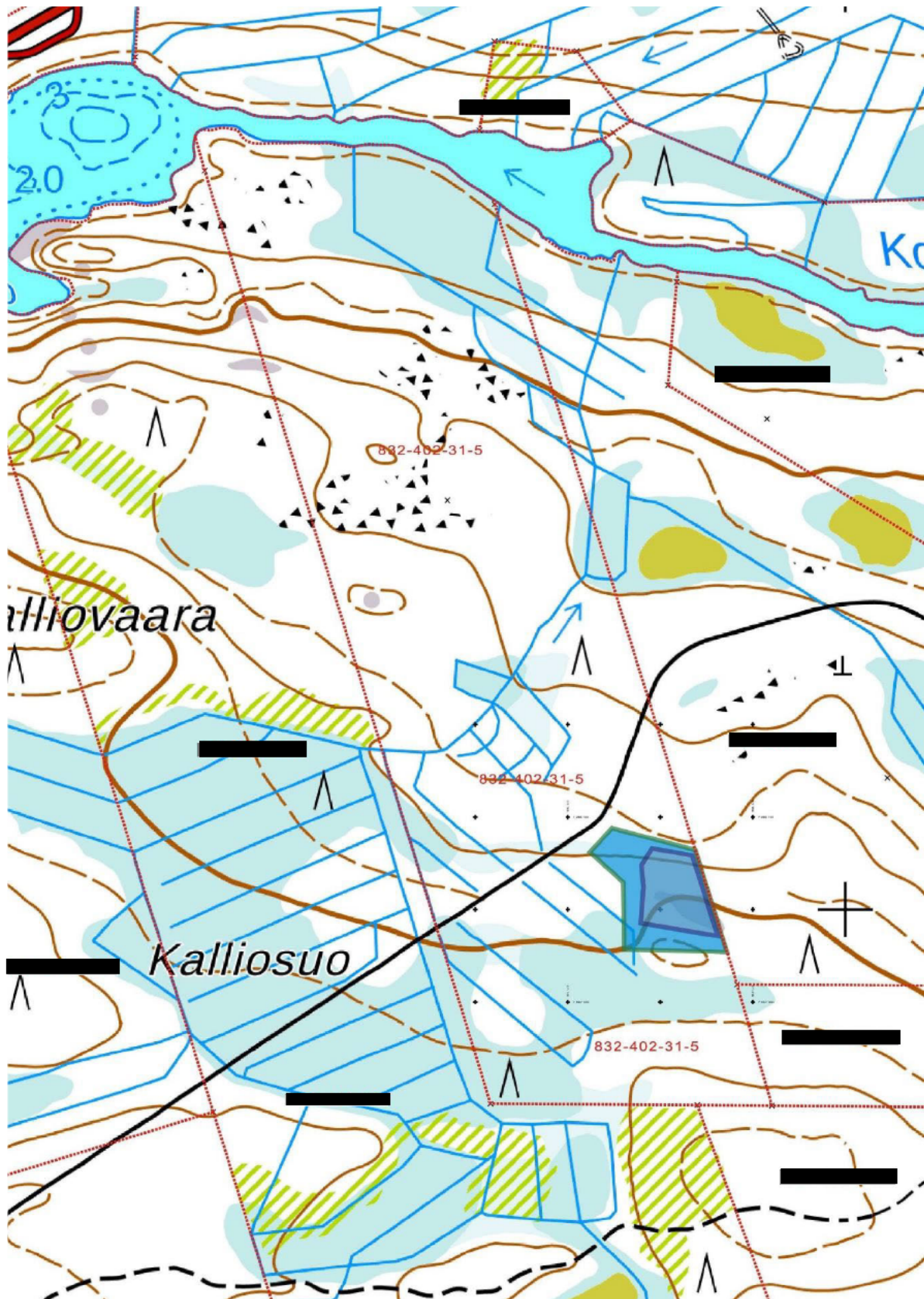
2.1 Alueen sijainti ja ilmakeu



Alueen yleissijainti.

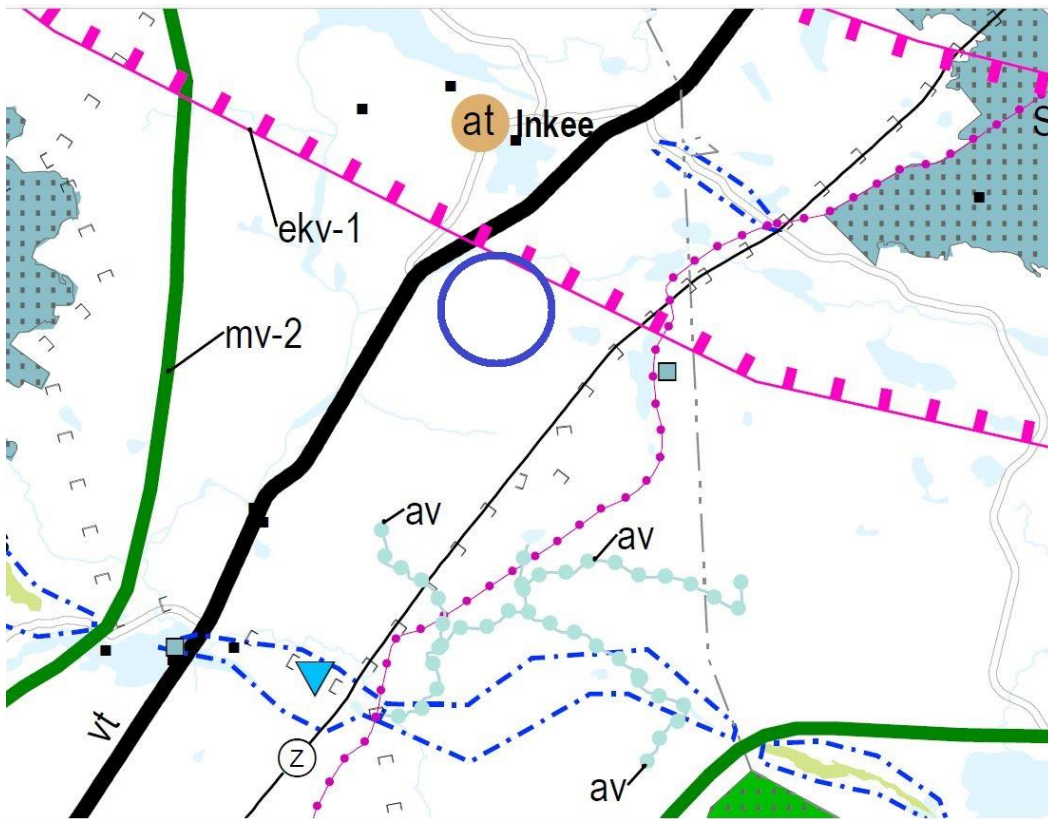


Ilmakeu alueesta. Summittainen otto- ja ottamisalue ja kiinteistörajat esitetty



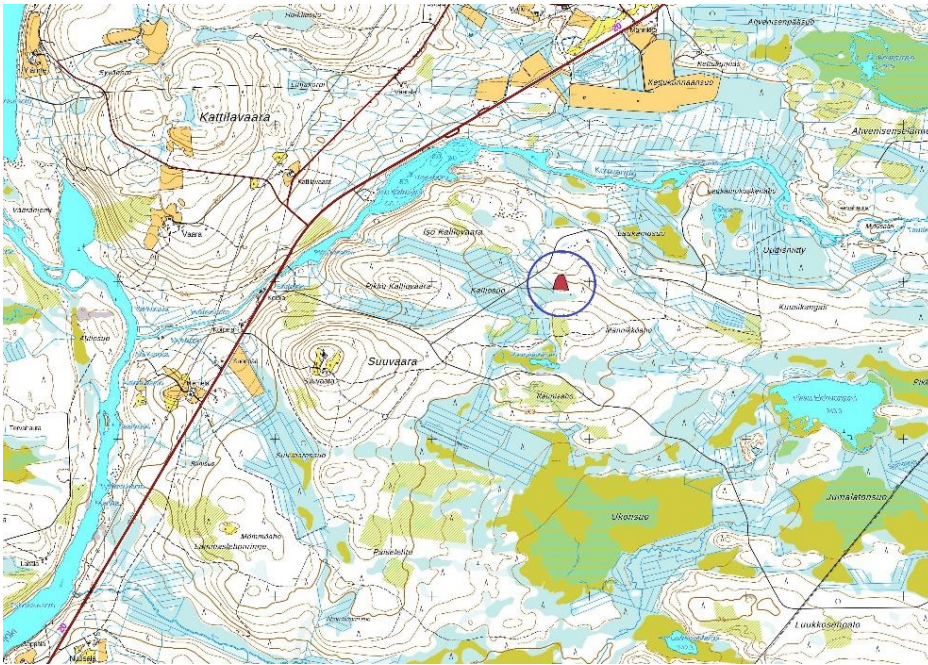
Otto- ja ottamisalueen rajaus maastokartalla, n. 1:5000

2.2 Maakuntakaavojen yhdistelmä

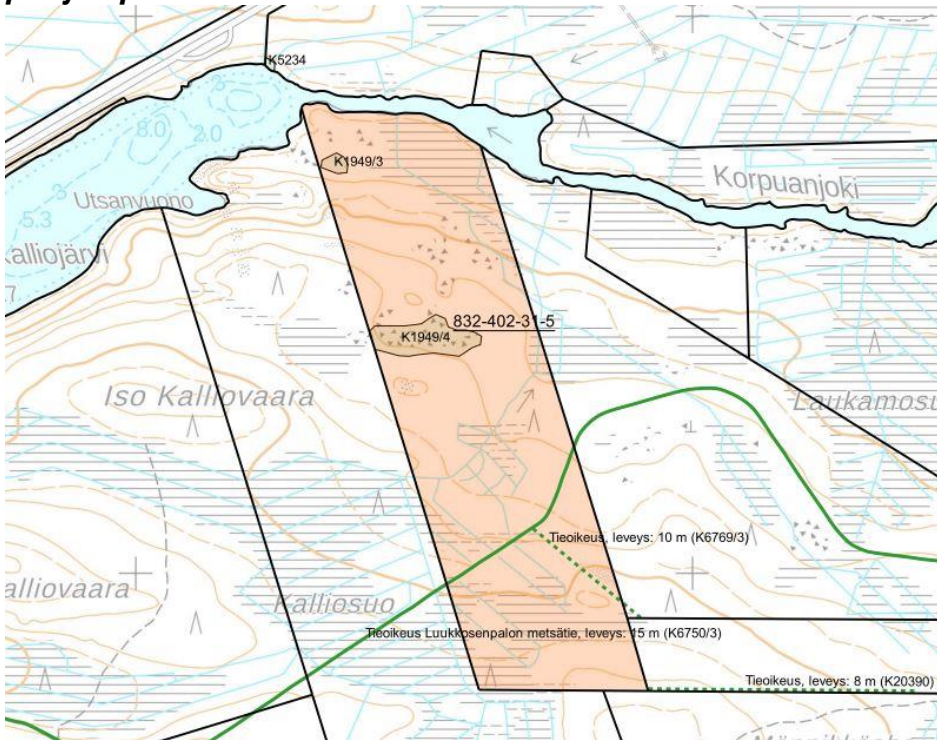


Ote maakuntakaavojen epävirallisesta yhdistelmästä. Ottamisalue sinisen ympyrän kohdalla.

2.3 Tieyhteydet



Ote maastokartasta. Lähimmät tiet ovat metsäautotietasoisia teitä. Alueen länsi- ja pohjoispuolella on valtatie 20.



Ote 832-402-31-5 kiinteistörekisterikartasta. Rasitetta K6769/3 on hieman siirrettävä, jos sille ilmaantuu käyttötarvetta. Kuviot K1949 ympäristötukikohteita



Perustiedot

| | | | |
|-----------------------|-------------------|----------------------|------------|
| Kiinteistötunnus: | 832-402-31-5 | Rekisteröintipvm: | 20.11.1991 |
| Nimi: | KOTILA | Kokonaispinta-ala: | 88,93 ha |
| Rekisteriyksikkölaji: | Tila | Maapinta-ala: | 88,93 ha |
| Kunta: | Taivalkoski (832) | Palstojen lukumäärä: | 4 |
| Arkistoviite: | 120-I-1 | | |

Muodostumistiedot

| | |
|---|------------------------------|
| Kiinteistötoimitus tai viranomaispäätös: | |
| Halkominen | Rekisteröintipvm: 20.11.1991 |
| Rekisteriyksiköt ja määräalat, joista tämä rekisteriyksikkö on muodostunut: | |
| Rekisteriyksiköstä: | Maapinta-ala (ha) |
| ████████████████████ | 88,9316 |
| Muodostumishetken pinta-ala yhteensä (ha): | 88,9316 |

Erottamattomat määräalat ja erillisinä luovutetut yhteisalueosuudet

Kaavat ja rakennuskiellot

Rasitteet, käyttöoikeudet ja käyttörajoitukset

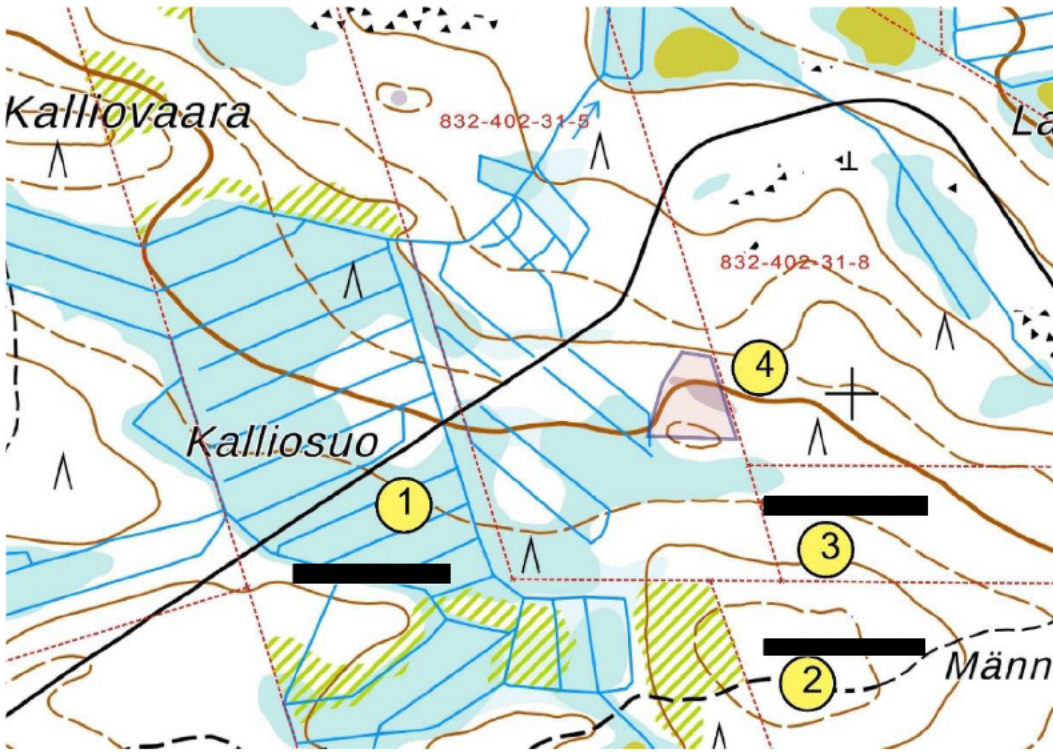
| | | |
|----|--|---|
| 1) | Tieoikeus (000-2008-K3049) Ahmasehkosen metsätie Tieoikeus /1 Leveys: 15 m Arkistoviite: 189-X-10 Oikeutetut: Yksityistien tiekunnan osakkaat Rasitettu: <u>832-402-31-5 KOTILA</u> | Rekisteröintipvm: 24.1.2008 Voimaantulopvm: 14.10.1987 |
| 2) | Tieoikeus (000-2008-K6750) Luukkosenpalon metsätie Tieoikeus /3 Leveys: 15 m Arkistoviite: 241-10 Oikeutetut: Yksityistien tiekunnan osakkaat Rasitettu: <u>832-402-31-5 KOTILA</u> | Rekisteröintipvm: 7.2.2008 Voimaantulopvm: 17.5.1994 |

Osa 832-402-31-5 kiinteistörekisteriotteesta

2.4 Lähialueen rakennukset



1 km säteellä alueesta ei ole ollenkaan rakennuksia. Kartalla on esitetty maastokartan kuvaustekniikan mukaiset rakennukset. Punaisella ympyrällä pysyvät asunnot, jotka ovat osittain autioina tai lomakäytössä. Vihreällä ympyrällä lomarakennukset. Ottamisalue sinisten ympyröiden keskipisteessä



1. [Redacted]
[Redacted]
[Redacted]
[Redacted]
[Redacted]
[Redacted]

2. [Redacted]
[Redacted]

3. [Redacted]
[Redacted]
[Redacted]
[Redacted]
[Redacted]

4. 832-402-31-8, METSÄPIKKULAMPI
Metsähallitus

Naapurikiinteistöt omistajineen

**VS: LUUKKASENAHON METSÄTIE**

1 viesti

[Redacted] <[Redacted]@metsa.fi>

18. heinäkuuta 2022 klo 8.36

Vast. ott.: [Redacted]

Kopio: [Redacted] <[Redacted]@metsa.fi>

Terve,

Käytiin asia Maankäyttöasiantuntija [Redacted] kanssa läpi. Metsähallituksen puolelta ei ole estettä tuoda monttua rajantuntumaan.

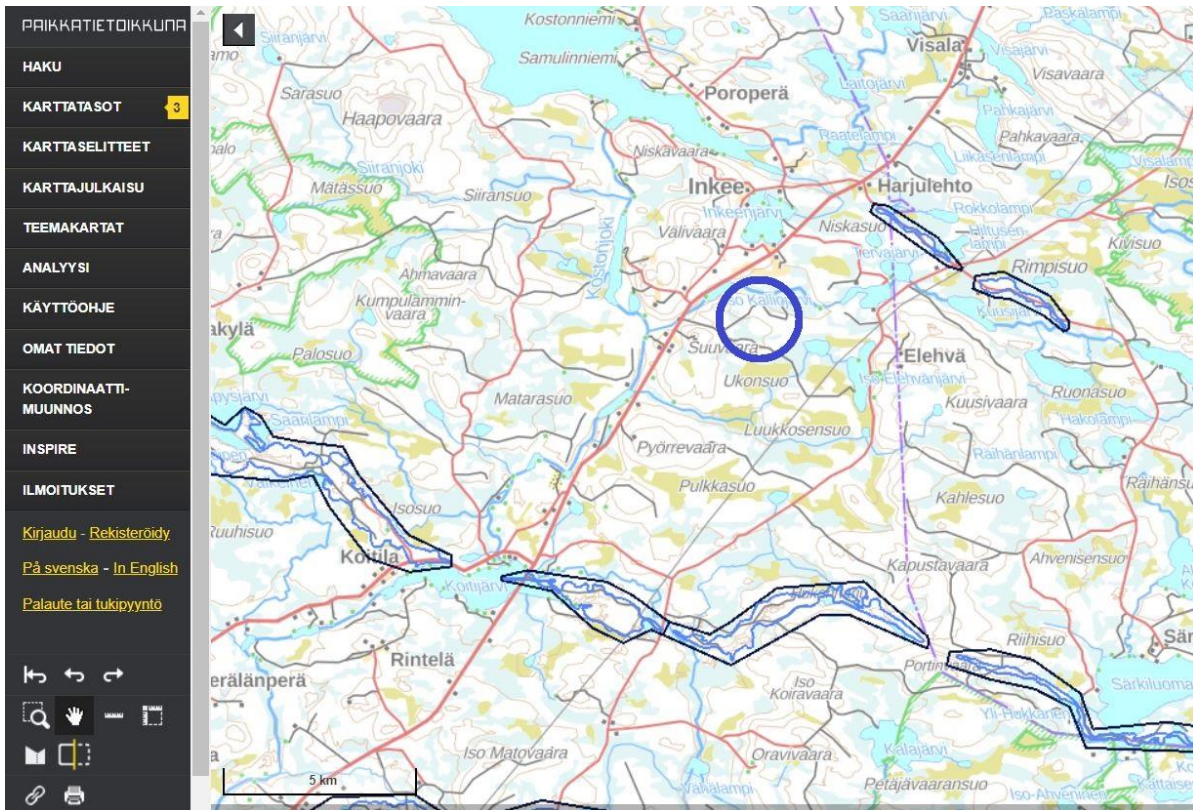
Tähänhän riittää tämä sähköposti kirjalliseksi suostumukseksi?

Terveisin [Redacted]



Metsähallituksen suostumus maa-ainesten ottamisesta kiinteistörajan lähelle

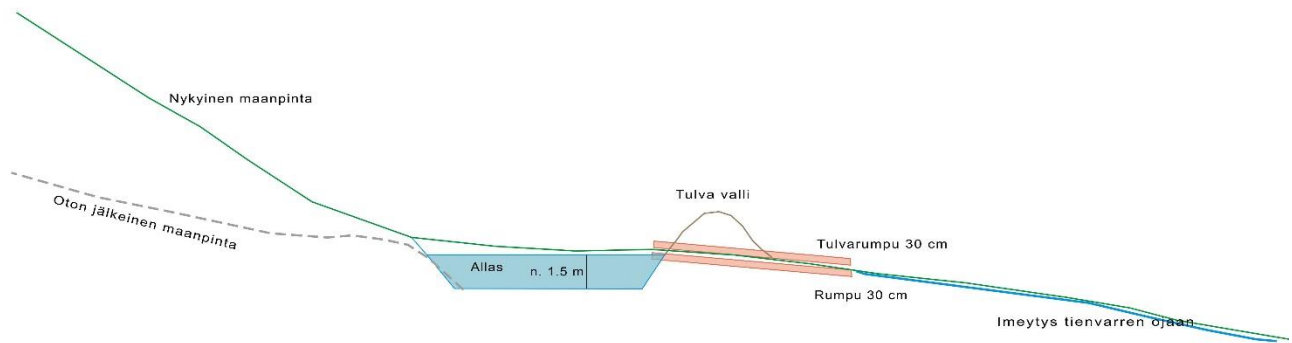
2.6 Pohjavesialueet



Lähimmät pohjavesialueet ovat yli 5 km päässä. Ottamisalue sinisen ympyrän sisällä

2.7 Selkeytsaltaan periaatekuva

Leikkauskuva selkeytsaltaasta (ei mittakaavassa)



2.8 Valokuvia alueelta 7.7.2022



Pintamaakerros on varsin ohut



Kuva ottamisalueen korkeimmalta kohdalta kohti pohjoista



Luukkosenpalon metsätie, jonka kunnostukseen suuri osa kalliomurskeesta käytetään