

Lähimät häiriintyvät kohteet

Nurkkala

863

Kettukumpu

Pintamaiden varastointi

Ottoalue, varastointi alue

Tukifoiminta-alue, varastointialue

M

M

900 m

300 m

Murskauslaitos sijoitetaan tuotannon aikana ottoalueen pohjalle siten että murausasetukset suojaetäisyydet ovat riittävät (väh. 300m) häiriintyvään kohteeseen

Asemapiirros: 1:5000
Toimintojen sijoittuminen
Posio Kettuharju

Tuomijampi

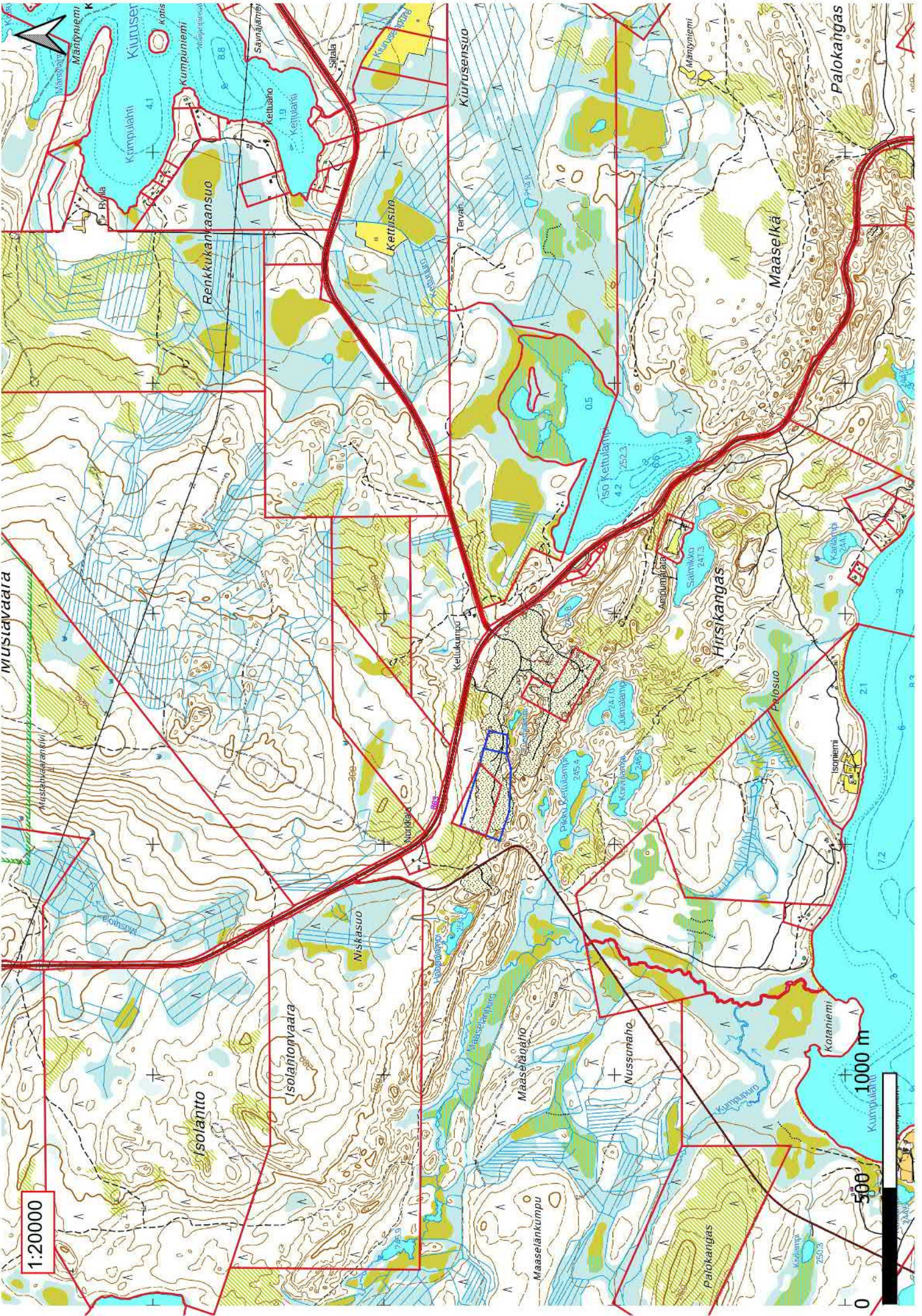
Pikku-Kettulampi

300

600 m

745 A





1:20000

0 500 1000 m

Musiivaara

Renkukanvaansuo

Kettusuo

Kiurusensuo

Maaseikä

Palokangas

Hirsikangas

Nussunaho

Maaseikälähtö

1:20000

0 500 1000 m

Musiivaara

Renkukanvaansuo

Kettusuo

Kiurusensuo

Maaseikä

Palokangas

Hirsikangas

Nussunaho

Maaseikälähtö

LIITE 1: TIIVISTELMÄ

Morenia Oy hakee maa-ainestenottamis- ja ympäristölupaa noin 5,8 hehtaarin kokoiselle ottamisalueelle tiloille Kettuharju 614-414-40-2 ja Livo 614-893-14-1. Hakemuksen kohteena oleva alue sijaitsee Posion kunnassa Taivalkoskentien (n:o 863) eteläpuolella Kettuharjun laajalla maa-ainesalueella. Alue sijaitsee noin 10 kilometrin etäisyydellä Posion kunnan keskustasta.

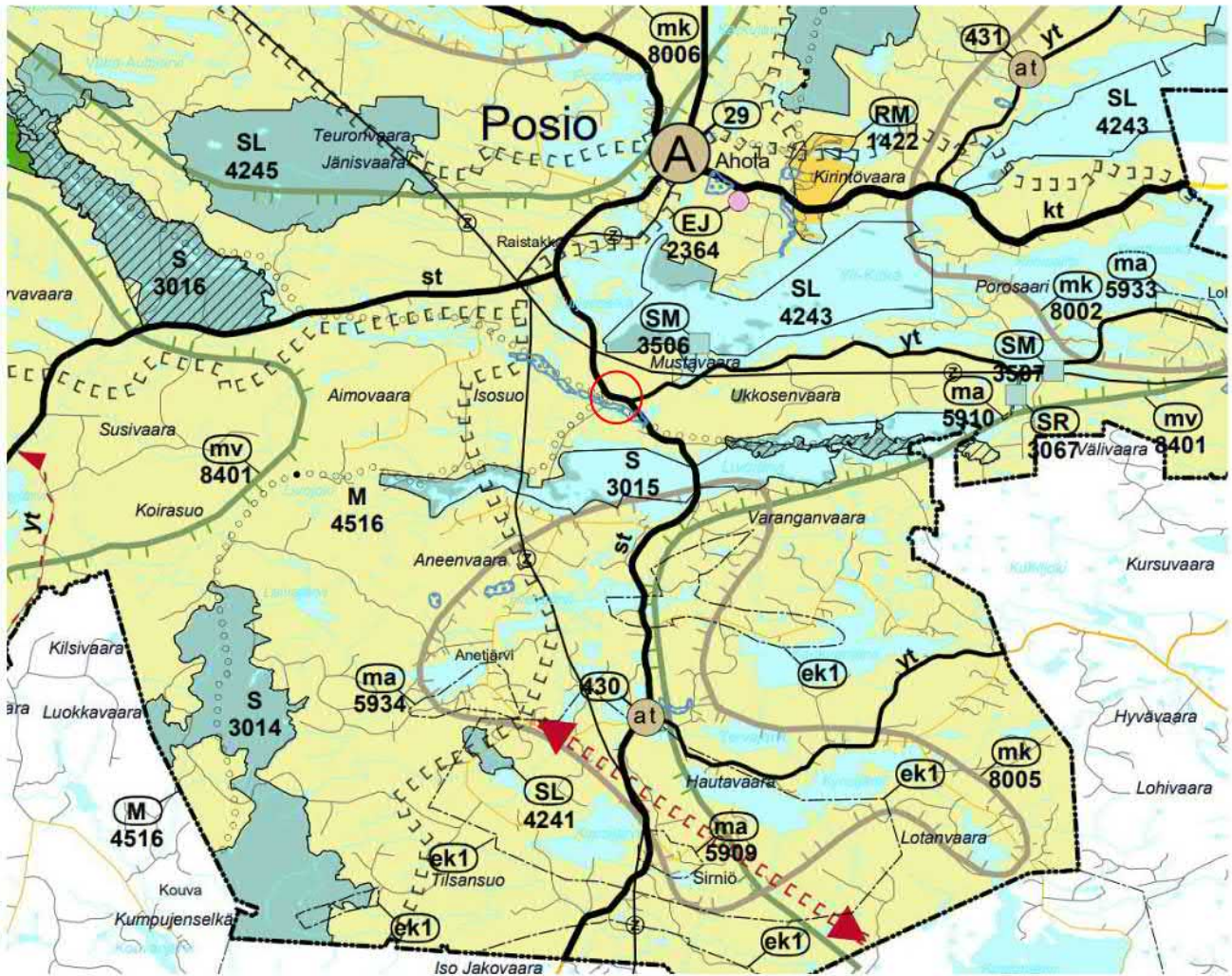
Lupaa haetaan 80 000 m³ ottamismäärälle kymmeneksi (10) vuodeksi. Ottamisalueen pinta-ala on noin 5,8 ha ja koko suunnitelma-alueen pinta-ala on noin 6,6 ha. Ottamistaso tulee olemaan alimmillaan tasolla +251,00 (N2000). Suunnitelman koordinaatisto on ETRS-TM35FIN ja korkeusjärjestelmä N2000.

Alue sijaitsee vedenhankintaan soveltuvalla pohjavesialueella (2-luokka, 12614102 Palokangas). Lähimmät vesistöt ovat Haapalampi, Tuomilampi, Pikku Kettulampi ja Julmalampi. Lähimmät luonnonsuojelu- ja Natura2000-alueet sijaitsevat noin 2 kilometrin etäisyydellä. Lähimmät asuin- ja vapaa-ajanrakennukset sijaitsevat noin 250 metrin etäisyydellä ottamisalueesta. Murskauslaitos- ja muut merkittävät melua aiheuttavat toiminnot sijoitetaan yli 300 m etäisyydelle häiriintyvistä kohteista.


Ottoalueella jalostetaan hiekka ja sorajalosteita. Osa kiviaineksesta seulotaan tai välpätään. Osa sorasta murskataan. Soran murskaus suoritetaan siirrettävällä 2-3-vaiheisella murskauslaitoksella. Pääsääntöisesti laitteistona on esi-/leukamurskain, väli- ja jälkimurskaimet, kuljettimet ja seulastot. Murskauslaitoksen syöttöön käytetään tarpeen mukaan joko kaivin- tai pyöräkonetta ja valmiin murskeen vastaanotossa ja varastoinnissa pyöräkuormaajaa. Käyttöenergia murskalaitokselle tuotetaan aggregaateilla, joiden polttoaineena on kevyt polttoöljy. Toiminta ei ole jatkuvaa vaan tuotantojaksoina kysynnän mukaan keskimäärin pari kertaa vuodessa, toimintajaksojen pituuksien ollessa keskimäärin 1-8 viikkoa kerrallaan. Kuorma- ja kuljetustoiminta painottuu pääosin kesäaikaan.

Murskaustoiminta ja kiviainesten varastointi sijoitetaan luvan mukaiselle toiminta-alueelle tiiviille alustalle. Murskainlaitos toimii ottoalueilla vaihdellen sijaintia murskauspaikan mukaan.

Ottamistoiminnan päätyttyä alue siistitään ja maisemoidaan muuhun ympäristöön so-
peutuvaksi, luiskat muotoillaan kaltevuuteen 1:3 tai loivemmaksi. Maisemoinnissa käytetään
pääasiassa alueelta kuorittuja pintamaita, mikäli ne eivät riitä maisemointiin, voidaan alueella
vastaanottaa puhtaita maa-aineksia. Ottotoiminnan päätyttyä alue palautuu
metsätalouskäyttöön.



Merkinnällä osoitetaan pääasiassa maa- ja metsätaloukseen tarkoitettuja alueita, joita voidaan käyttää pääasiallista käyttötarkoitusta sanottavasti haittaamatta ja luonnetta muuttamatta myös muihin tarkoituksiin, kuten poronhoitoon, luontaiselinkeinoihin, asumiseen ja jokamiehen oikeuden rajoissa ulkoiluun.

 Tärkeä tai vedenhankintaan soveltuva pohjavesialue

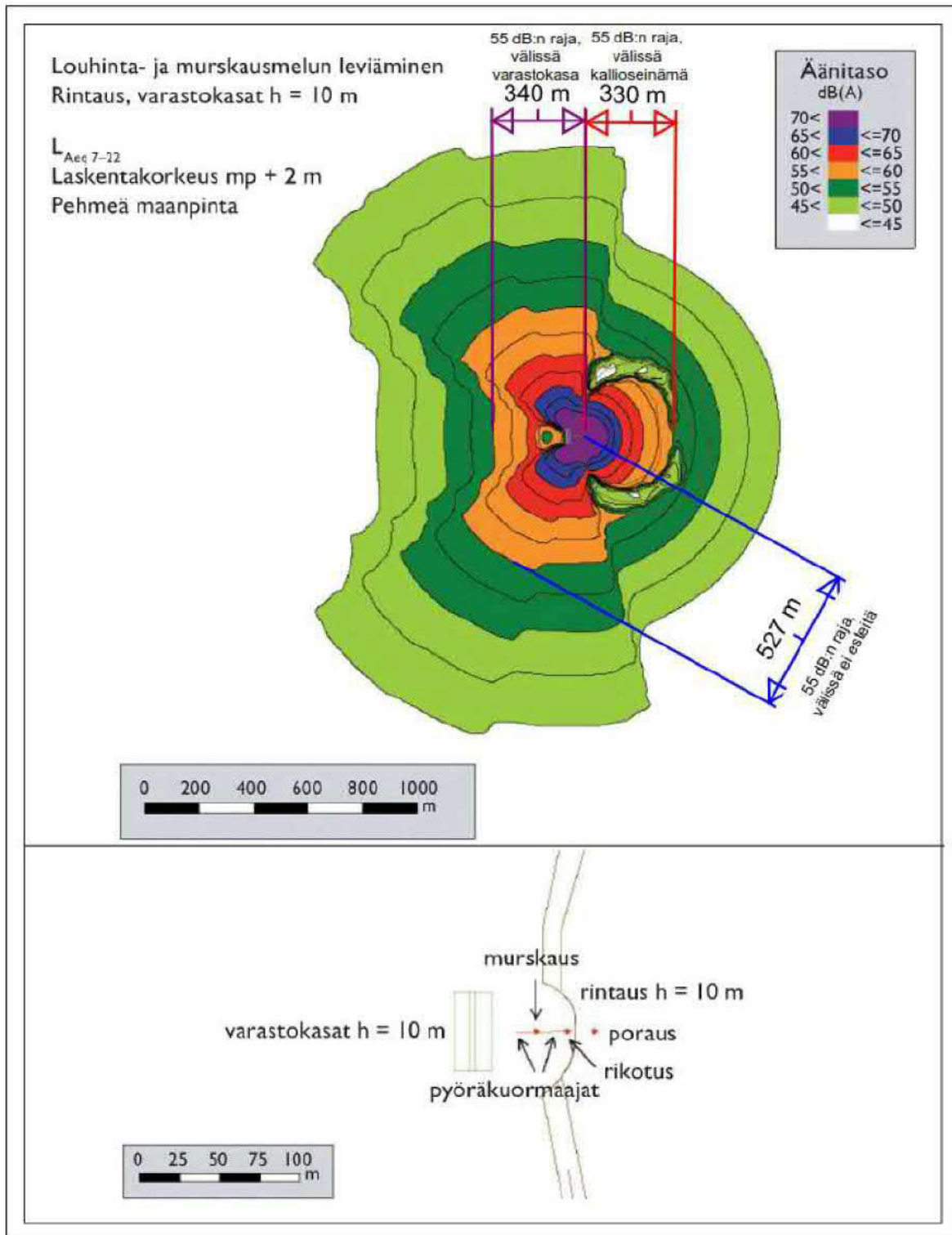
 Ulkoilureitti

Morenia Oy:n yhteislupahakemukseen koskien Posion Kettuharjun maa-ainesaluetta

Morenia Oy ehdottaa, että uuden vakuuden suuruus olisi 10 000 eur.

Aloituskorvauksena ennen toiminnan lainvoimaisuutta esitetään 5 000 eur. Haettava alue on vanhaa maa-ainestenottoaluetta, eikä toiminnan jatkaminen ennen lainvoimaa estä muutoksenhakua. Toiminnan aloittaminen ei aiheuta muutosta alueen käyttöön tai ympäristöön eikä toiminnasta aiheudu vahinkoa koskemattomalle ympäristölle eikä toiminnan jatkaminen ennen lainvoimaa estä muutoksenhakua. Toiminnassa noudetaan lupapäätöksiä ja niiden ehtoja. Toiminta ei vaaranna yksityisiä tai yleisiä etuja. Näillä perusteilla Morenia Oy hakee lupaa aloittaa toiminta vakuutta vastaan lupamääräyksiä noudattaen mahdollisesta muutoksenhausta huolimatta.

MELUMALLINUS, KUVITTEELLINEN TILANNE



kuvitteellinen tilanne, jossa mallinnettu murskaus- ja louhintamelun leviäminen, kun esteenä on yhdellä sivulla kallioseinämä ja toisella varastokasa. Mallinnetussa tilanteessa murskausta, porausta ja louhinta suoritetaan samanaikaisesti. (Lähde Suomen ympäristö 25/2010 / Ramboll 2010)

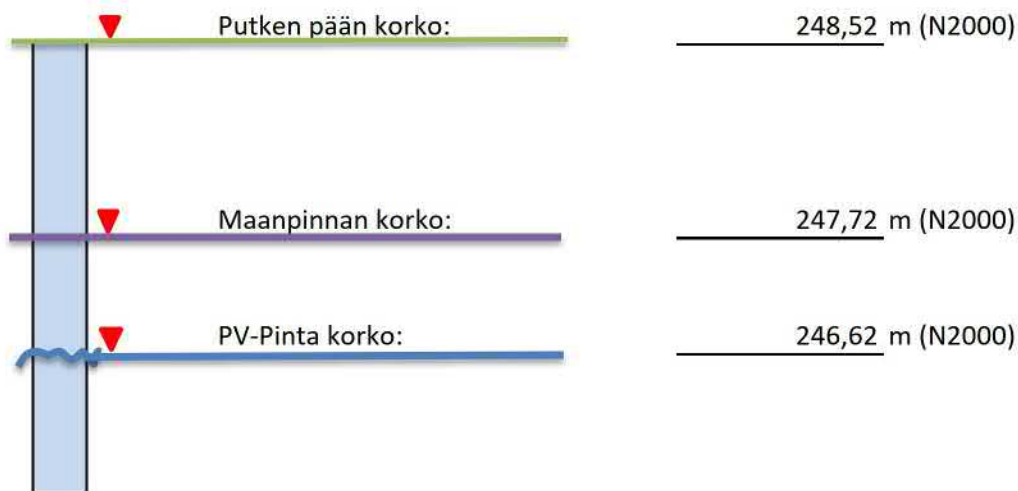
POHJAVESIPUTKEN PUTKIKORTTI

Kunta:	POSIO	Mittaja:	Janne Posio
Paikka:	KETTUHARJUN SORA-ALUE 2002		
Sijainti:	N 7322538	E 550472	
PV-alueen luokka:	PV-ALUE		
Putkien määrä:	1/1		

Putken x-koord:	550429 m	ETRS-TM35FIN (N2000)
Putken y-koord:	7322454 m	

PV-PUTKEN TIEDOT: Putki 1

Putken pituus:	
Putken halkaisija:	110mm
Putken laatu:	Muovi



PVM.	Putken tunnus	Pinnankorkeus	Vesinäyte K/E	Muuta
26.6.2013	P1	246,22	E	
28.5.2014	P1	246,47	E	
28.5.2015	P1	246,62	E	

Muuta huomautettavaa:

Vedenpinta lähellä Tuomilammen tasoa. 2016-21 mittaukset hukkuneet.
MML aineistossa 2021 lammen taso 246,6m (N2000)

Arvio parhaan käyttökelpoisen tekniikan (BAT) sekä ympäristön kannalta parhaiden käytäntöjen (BEP) soveltamisesta

Toiminnassa käytetään nykyaikaista kalustoa ja koneiden ylimääräistä tyhjäkäyntiä vältetään. Tuotantokalusto pyritään sijoittamaan alueelle siten että turhat työvaiheet jäävät pois ja toiminnasta syntyvät melu ja pölyhaitat jäävät vähäisiksi. Toiminnan aiheuttamat melu ja pölyhaitat ovat vähäisiä ja rajoittuvat lähinnä ottamisalueelle.

Ilmaan syntymät päästöt syntyvät murskaus- ja seulontakalustosta, työkoneista, aggregaateista ja kuljetuskalustosta. Murskauksesta syntyy pölypäästöjä. Päästöjä vähennetään käyttämällä nykyaikaista kalustoa ja riittäväillä huoltotoimenpiteillä. Urakoitsijoiden käyttämä kalusto on pääsääntöisesti valmistettu ja/tai peruskorjattu viiden vuoden sisällä. Urakoitsijoita vaaditaan käyttämään parasta mahdollista tekniikkaa. Melua syntyy kaikissa työvaiheissa otto- ja varastointialueella. Toimintojen ja varastokasojen sijoittamisella voidaan vähentää melun leviämistä

Pölyämistä ehkäistään teknisillä ratkaisuilla, kastelulla ja toimintojen sijoittelulla. Murskauslaitos on osittain koteloitu pölyämisen ehkäisemiseksi ja laitoksen pölyämistä ehkäistään tarvittaessa kastelulla. Maastonmuodot ja ottorintaukset ehkäisevät tehokkaasti melun ja pölyn leviämistä. Lisäksi murskauslaitoksen ja varastokasojen sijoittelulla voidaan ehkäistä melun ja pölyn leviämistä lähiympäristöön. Pintamaat varastoidaan ottoalueen reunoille. Tarvittaessa voidaan rakentaa työnaikaisia meluväljejä.