

LUPAHAKEMUS MAA-AINESTEN OTTAMISEEN Maa-aineslaki 555/81 (muutoksineen)

HAKEMUS LUVAN JATKAMISEKSI (MAL 10.3 §)

Viranomaisen täyttää

Tunnus

Saapui

Päätöksen pvm ja §

Kuusamon kaupungin

lupaviranomaiselle

1 Hakija	Nimi ja ammatti Kuusamon yhteismetsä Lähiosoite Kitkantie 21 Postinumero Osoitetoimipaikka Puhelin toimeen/kotiin 93600 Kuusamo 0400 207 896		
2 Kiinteistön omistaja	Nimi ja ammatti Kuusamon yhteismetsän osakaskunta Lähiosoite Kitkantie 21 Postinumero Osoitetoimipaikka Kotipaikka Puhelin toimeen/kotiin 93600 Kuusamo Kuusamo 0400 207 896		
3 Ottamisalueen sisältävän kiinteistön sijaintitiedot	Kaupunginosa/Kunnan osa ja kaava-alue Kuusamon yhteismetsän Luoman (Meskerin) palsta Kylä Tila, RN:o Tilan pinta-ala ha Kuusamon yhteismetsä 305-874-1-0 81533,8		
4 Tiedot ottamisalueesta	Ottamisalueen pinta-ala, m ² 15000	Pohjaveden keskimääräinen korkeusasema + n. 308 m(N2000)	Maa-ainesten ottamissyvyys, m n. 1-5 m
5 Toimenpide	Lyhyt selostus niistä toimenpiteistä, joille haetaan lupaa. Selostuksessa mainittava otettavien maa-ainesten pääasiallinen laatu, ja määrä, ottamisalueella voimassa olevat rajoitukset ja toimenpidekiellot sekä tärkeät vedenhankintakäyttöön soveltuvat pohjavesialueet virtaussuuntineen, vallitsevat luonnonolosuhteet, hankkeen vaikutukset ympäristöön ja luonnonolosuhteisiin sekä pohjavesiin. Mikäli alueella on aikaisemmin ollut maa-ainesten ottotoimintaa, tulee siitä antaa selvitys. Haettaessa lupa-ajan jatkamista, tulee ilmoittaa aikaisemman luvan alkamis- ja päättymispäivämäärä sekä otettu maa-ainemäärä kiintokuutiometreinä. Alueelle tehty aiemman tienrakentamisen yhteydessä pienet kuopat. Alueelta otetaan ja murskataan soramoreenia (teiden kunnossapitoon ja hoitoon tarkoitettua kiveä, soraa ja soramoreenia). Otettavan maa-aineksen kokonaismäärä on 20000 m ³ . Aluetta tai sen lähiympäristöä ei koske erityiset rajoitukset tai toimenpidekiellot. Alue ei ole pohjavesialuetta. Alue on mäntyvaltaista kuivahkoa kangasta. Ottamisen jälkeen alue maisemoidaan luonnonmukaista rinnettä vastaavaksi ja metsitetään. Vaikutukset ympäristöön ovat vähäiset.		
6 Ottamismäärä ja -aika	Haettu kokonaismäärä, m ³ *) 20000	Arvioitu vuotuinen otto, m ³ *) 2000	Ottamisaika, vuotta 10

Oy EDITA Ab, asiakaspalvelu
puh. (09) 566 0266, faksi (09) 566 0347

Jälkipainos kielletään

711331/16610/ph

04.2000

KUNTAJIETON LOMAKE e6616



YMPÄRISTÖHALLINTO

PVM 22.2.2021

KAIVANNAISJÄTTEEN JÄTEHUOLTOSUUNNITELMA
MAA-AINESTEN OTTAMISTOIMINNALLE
(MAL 5a §, 16b §, YSL 114 §).Suunnitelma liittyy maa-ainesten ottamislupaan Ympäristölupaan

1. LUPATIEDOT

Ympäristöluvan tai maa-ainesten ottamisluvan hakijan nimi Kuusamon yhteismetsä		
Ottamisalueen nimi Meskeri, Luoman (Meskerin) palsta		
Kunta Kuusamo	Kylä Meskeri	Tilan RN:o 305-874-1-0
Ottamisalueen pinta-ala 1,5 ha		
Luvan viimeinen voimassaolopäivä 30.05.2031		
Otettava maa-aines	Ottamismäärä (m ³ -ktr)	
Kalliokiviaines (murske, louhe)		
Rakennus- ja muu luonnonkivi		
Sora ja hiekka		
Moreeni	20000	
Multa tai savi		

2. KAIVANNAISJÄTE

Kaivannaisjätteen laji ¹	Arvio kaivannaisjätteen kokonaismäärästä (m ³ -ktr) ²	Kaivannaisjätteen hyödyntäminen ja käsittely ³	
Pilaantumaton		Valitse 1, 2 ja/tai 3	Tarvittaessa yksityiskohtaisempi kuvaus
Ei pysyvä maa-aines	Pintamaa	2000	1
	Kannot ja hakkuutähteet	500	1
Pysyvä maa-aines	Kivipöly tai kivituhka	10	1
	Vesiseulonta- ja selkeytysaltaiden hienoainekset		1
	Savi ja siltti		
	Sivukivi		
	Seulontakivet ja lohkareet		
	Muu, mitä?		
Pilaantunut maa-aines	Mitä?		
Kaivannaisjätteitä yhteensä		n. 2500	

A) Tiedot kaivannaisjätteen ympäristövaikutuksista⁴

Esitetty maa-ainesten ottamissuunnitelmassa.

Kaivannaisjätteen määrä on vähäinen. Pintamaat ja hakkuutähteet varastoidaan alueelle ja käytetään maisemointiin ottamisen loputtua.

B) Ympäristön pilaantumisen sekä muiden vaikutusten ehkäisemiseksi toteutettavat toimet toiminnan aikana ja sen päätyttyä⁵

Esitetty maa-ainesten ottamissuunnitelmassa.

Alueella suoritetaan vain välttämättömät ja pienet kaluston huollot ja korjaukset. Öljy- ja voiteluaineet sekä likaantuneet työvälineet kuljetaan pois alueelta. Mahdolliset vuodot imeytetään turpeeseen ja toimitetaan ympäristöviranomaisen osoittamalle käsitelypaikalle. Polttoaineiden varastointi on vähäistä.

C) Selvitys seurannasta ja tarkkailusta toiminnan aikana ja sen päätyttyä⁶

Esitetty maa-ainesten ottamissuunnitelmassa.

Mahdollisiin vuotoihin puututaan välittömästi. Tarkkailua suoritetaan silmämääräisesti alueella tapahtuvan toiminnan yhteydessä.

D) Tiedot toiminnan lopettamisesta⁷

Esitetty maa-ainesten ottamissuunnitelmassa.

Toimenpiteet esitetty lopputilannekartalla ja ottolupahakemuksessa.

3. KAIVANNAISJÄTEALUE

E) Selvitys kaivannaisjätteen jätealueesta⁸

Esitetty maa-ainesten ottamissuunnitelmassa.

Jätealueen sijainti ja pinta-ala (ha)

Pintamaat sijoitetaan eri puolille aluetta kuljettamisen minimoimiseksi ja hyödyntämisen helpottamiseksi. Yhtenäistä, erillistä jätealuetta ei tehdä.

Jätealueen perustaminen ja hoito

Erillistä aluetta ei tehdä, joten hoitoa ei tarvita. Pintavedet imeytyvät maaperään tai suoalueelle.

Jätealueen ympäristö

Ottamisalue on normaalia metsätalousaluetta kaukana asutuksesta.

Selvitys maaperän ja pohjaveden tilasta

Alue ei ole pohjavesialuetta.

Jätealueen ympäristövaikutukset ja niiden seuranta

Alue ja maisema muuttuu hetkellisesti. Pintamaiden määrä on vähäinen, joten korkeita tai laajoja kasoja ei tule.

Jätealueen käytöstä poistaminen ja jälkihoito

Ottamisen jälkeen pintamaat levitetään alueelle, joka tasataan ja maisemoidaan mahdollisimman luonnonmukaiseksi rinteeksi. Alueelle istutetaan mäntyä tai kuusta.

F) Liitekartta 1:2000-1:10 000, josta käy ilmi kaivannaisjätteen jätealueiden sijainti ja lähiympäristö

Esitetty maa-ainesten ottamissuunnitelmassa

4. LISÄTIETOJA

Yhdys henkilön nimi ja yhteystiedot (osoite, puhelin ja sähköpostiosoite)

[REDACTED]

OHJEITA:

Kuusamon yhteismetsä

MESKERI

MAA-AINESTEN OTTOSUUNNITELMA

Kuusamo, Luoman (Meskerin) palsta

Kuusamon yhteismetsä, 305-874-1-0

SISÄLLYS

1	OTTAMISSUUNNITELMASELOSTUS	3
1.1	YLEISTIEDOT	3
1.2	ALUEEN NYKYTILA	3
1.3	YMPÄRISTÖ-, POHJA- JA PINTAVESIOLOT	3
1.4	MATERIAALIN OTTAMISTOIMINTA.....	4
1.5	TURVALLISUUS JA YMPÄRISTÖN SUOJAUS	4
1.6	MAISEMOINTI JA ALUEEN JÄLKIHOITO.....	6
2	LIITTEET	7
2.1	Alueen sijainti.....	7
2.2	Suunnitelmakartta	8
2.3	Maisemointikartta.....	9
2.4	Leikkaukset.....	10
2.5	Kuusamon strateginen yleiskaava	11
2.6	Tieyhteydet	12
2.7	Lähialueen rakennukset.....	13
2.8	Pohjavesialueet	14
2.9	Naapurikiinteistöt omistajineen	15

1 OTTAMISSUUNNITELMASELOSTUS

1.1 YLEISTIEDOT

Meskerin maa-ainespaikka sijaitsee Kuusamon kaupungissa Murtovaaran kylän koillispuolella ja Soivion kylän kaakkoispuolella Tuulivaarassa. Maa-ainespaikka rajautuu Mustavaarantiehen. Mustavaarantie erkanee Meskeriväärantieltä, jolle on tieyhteys lännestä Poussuntieltä.

Ottamisalue sijaitsee Kuusamon yhteismetsän alueella kiinteistöllä 305-874-1-0.

Alueen tarkempi sijainti on merkitty suunnitelman liitteinä oleviin karttoihin.

1.2 ALUEEN NYKYTILA

Alue on metsätalouskäytössä. Ottoalueella on kaksi vanhaa monttua, joista on otettu maa-aineksia 1980-luvulla metsätien rakentamiseen. Suunniteltu otto rajoittuu vanhoihin maa-ainespaikkoihin. Maaperä on sorainen moreenimuodotuma, jolla kasvaa nuorta kasvatusmetsää ja uudistuskypsää metsää.

Ottoalue rajoittuu Kuusamon yhteismetsän hallinnoimaan Mustavaarantiehen.

Hakemuksen kohteena olevan kiinteistön naapuritilat yhteystietoineen on esitetty liitteessä. Etäisyyttä lähimpään vakituiseen asutukseen on 2,5 km ja lähimpään vapaa-ajanrakennukseen etäisyyttä on 1,7 km. Naapurien kuulemista ei ole tehty.

1.3 YMPÄRISTÖ-, POHJA- JA PINTAVESIOLOT

Ottoalueella tai sen läheisyydessä ei ole sellaisia kohteita, jotka olisivat luontotyypin, eliö- tai kasvilajiston, muinaismuisto-, kulttuuri- tai maisema-arvon vuoksi suojeltavia. Maa-ainespaikan läheisyydessä ei ole suojelualueita.

Suunniteltu ottoalue ei sijaitse luokitellulla pohjavesialueella. Lähin tunnettu pohjavesialue sijaitsee 2,1 km etäisyydellä. Pohjavesitasoa ei ole määritetty. Ottoalueen pohja muotoillaan sen etelä- ja länsilaitaan viettäväksi siten, ettei ottoalueen pohjalle kerry pintavettä.

1.4 MATERIAALIN OTTAMISTOIMINTA

Ottoalueen raja- ja ottamistoiminnan jälkeinen tilanne on esitetty liitteinä olevina suunnitelmapiirroksina ja poikkileikkauksina. Ottamisalueen pinta-ala on 1,5 ha. Varsinaista ottoaluetta on 1,3 ha. Tukitoiminto- ja varastoalue perustetaan murskeaseman läheisyyteen Mustavaarantien varteen olemassa olevaan monttuun. Haettava ottomäärä on 20 000 m³ soramoreenia.

Ottoalueen kulmapisteet ja pitkät rajalinjat on merkitty maastoon punaiseksi maalatuilla puisilla paaluilla. Ottamistoiminta aloitetaan alueen etelälaidasta ja ottamissuunta on koilliseen ja pohjoiseen. Ottamisalueelle on merkitty korkeustasomerkkejä, joiden avulla ottoalueen pohjan tasoa tarkkaillaan. Pintamaat sijoitetaan alueen reunalle suojuvailleiksi ja käytetään myöhemmin maisemoinnissa.

Ottamissyvyys on 1-5 metriä. Alin ottotaso on 308,0 m mpy (N2000).

Maa-ainesten oton ja leikkausten syvyys sekä muoto on esitetty ottosuunnitelmapartissa ja leikkauspiirustuksissa.

Ottamisalueen eteläosassa oleva tukitoiminta-alue toimii ottoaikaisena murskeiden varastoalueena.

1.5 TURVALLISUUS JA YMPÄRISTÖN SUOJAUS

Turvallisuus- ja suojaustoimien osalta noudatetaan voimassa olevia työ- ja ympäristönsuojelusta säädettyjä lakeja ja määräyksiä.

Ottamistoiminta ei aiheuta MAL 3 mukaisia haittoja ympäristölle.

Työturvallisuus:

Ottotoiminnassa huolehditaan, ettei kaivu- ja murskaustyö aiheuta vaaratilanteita työntekijöille ja muille alueen lähetyvillä oleville. Luvanhakija velvoittaa alueella toimivan murskausurakoinnista vastaavan yrittäjän perehtymään (ja perehdyttämään työntekijänsä) kyseisen työn vaara- ja riskitilanteisiin. Luvanhaltija valvoo yrittäjän noudattavan velvoitetta. Hyväksytyjen henkilösuojainten ja turvavaatetuksen käyttö ottotoiminnan aikana on pakollista. Veloitteet koskevat myös kaivu- ja murskaustyössä käytettäviä aliurakoitsijoita.

Työkoneille tulee tehdä käyttöönottotarkastukset ennen työmaalle siirtymistä. Koneiden varoitus- ja hälytinalaitteiden kunnossa oloa valvotaan.

Ympäristönsuojelu

Sulamis- ja sadevedet kaivannosta johdetaan ottoalueen lounaiskulmaan suoalueelle, josta ne edelleen kulkeutuvat pintavalunnan kautta metsätien sivuojaan. Kaivu- ja murskaustyö suoritetaan mahdollisimman yhtäjaksoisesti melu- ja pölyhaittojen minimoimiseksi.

Poltto- ja voiteluaineet säilytetään kaksoisvaipallisissa säiliöissä, jotka sijoitetaan suojakaukaloihin tai tankkausalue suojataan muovikalvolla ja tiiviillä maa-aineksella. Koneissa on oma öljyntorjuntakalusto. Mahdollisista vahingoista ilmoitetaan välittömästi viranomaisille ja ryhdytään tarvittaviin puhdistustoimiin. Talousjätteille ja vaarallisille jätteille varataan säiliöt, jotka tyhjenetään asianmukaisiin tyhjennyspaikkoihin.

Maa-ainesten ottotoiminnasta ei synny MAL 5a § mukaisia kaivannaisjätteitä. Kaikki jalostamiseen kelpaamattomat ainekset (pintamaat) käytetään alueen suojavalleihin ja verhoiluun.

Kaivannaisjätteen jätehuoltosuunnitelma on esitetty liitteessä.

1.6 MAISEMOINTI JA ALUEEN JÄLKIHOITO

Maa-ainesten ottotoiminnan päätyttyä ottoalueesta tehdään ottoalueen lopullinen maisemointi. Alue muotoillaan ja metsitetään siten, että se sopeutuu ympäröivään luontoon ja maisemaan. Alue palautetaan metsätalouskäyttöön.

Montun reunat luiskataan loiviksi leikkauspiirustusten mukaisesti siten, että luiskaukset muotoillaan kaltevuuteen 1:3. Alin ottosyvyys on 308,0 m mpy (N2000). Läjitetyt pintamaat levitetään kasvualustaksi. Maa-ainespaiikka kylvetään männyn siemenillä tai istutetaan männyn taimilla.

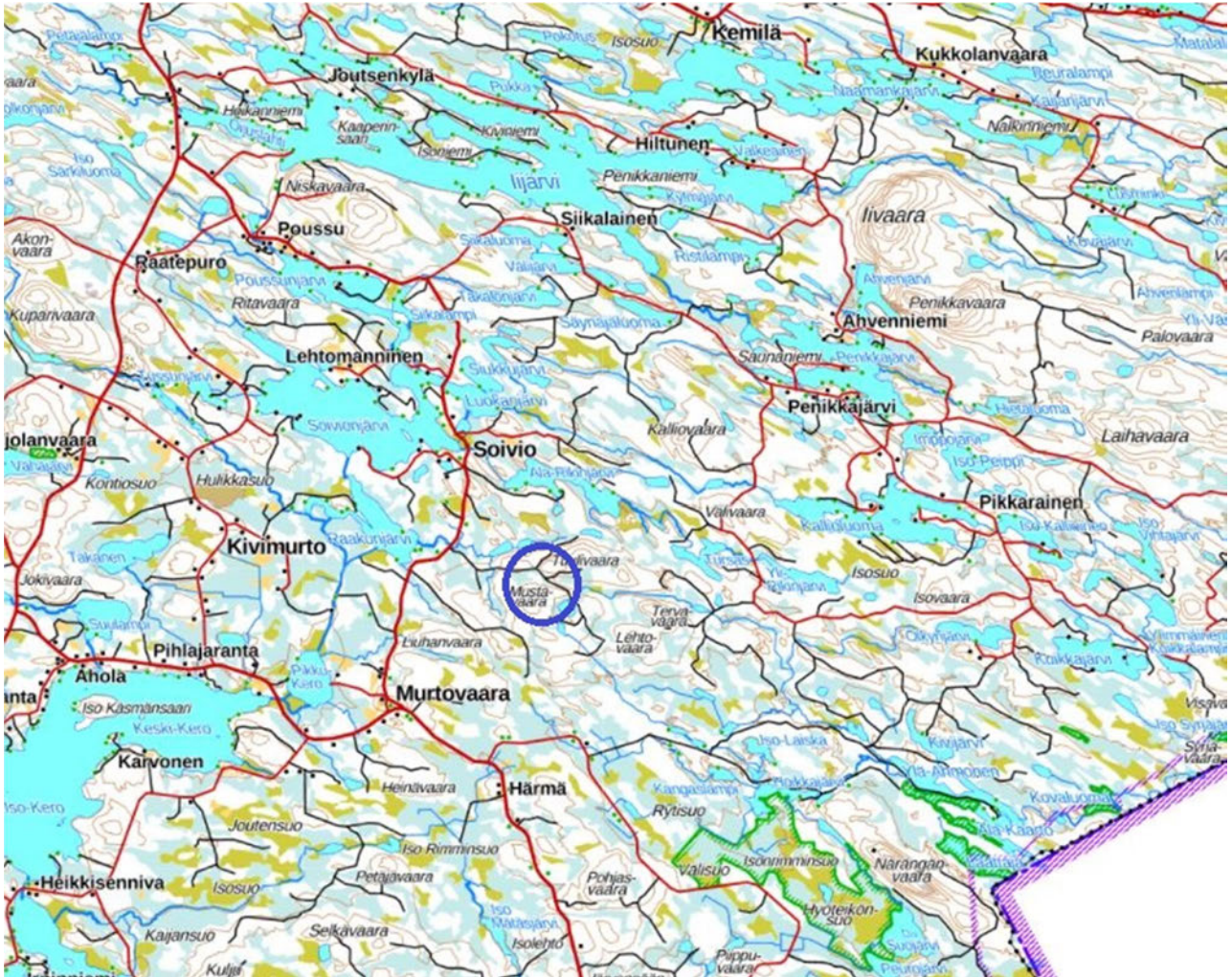
Kuusamossa 22.2.2021

██████████

Kuusamon yhteismetsä

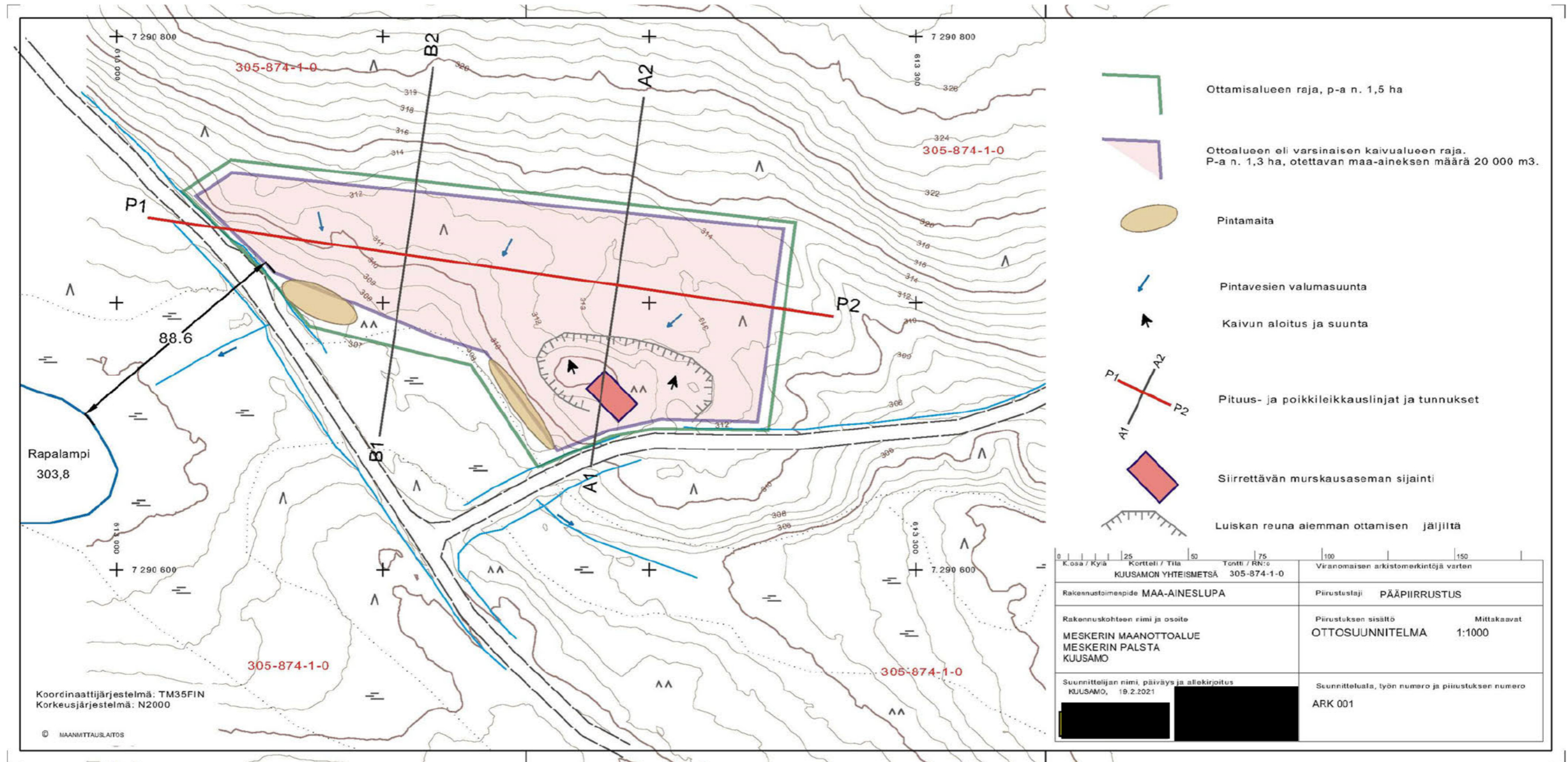
2 LIITTEET

2.1 Alueen sijainti

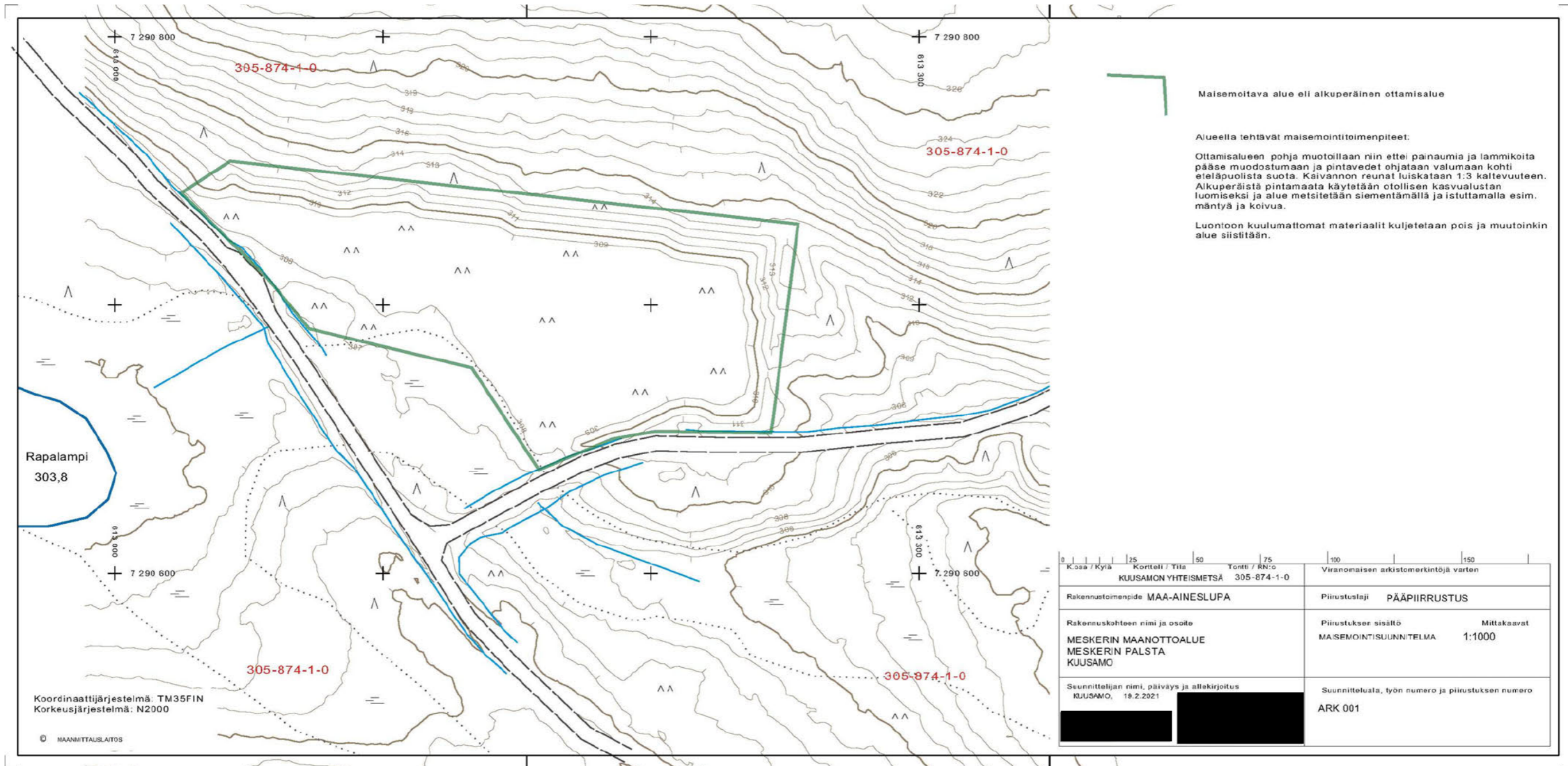


Alueen yleissijainti on esitetty sinisellä ympyrällä

2.2 Suunnitelmapakartta

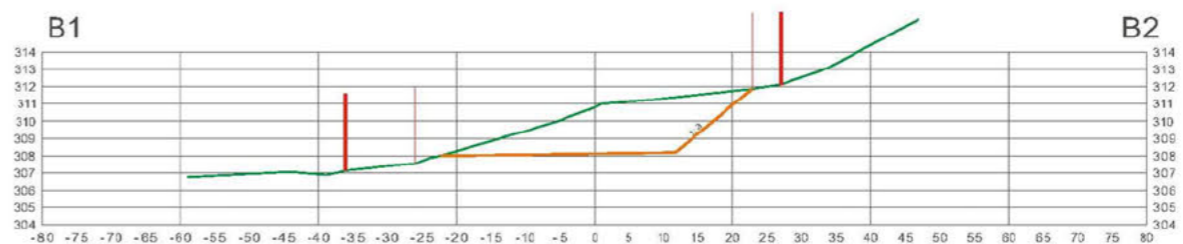
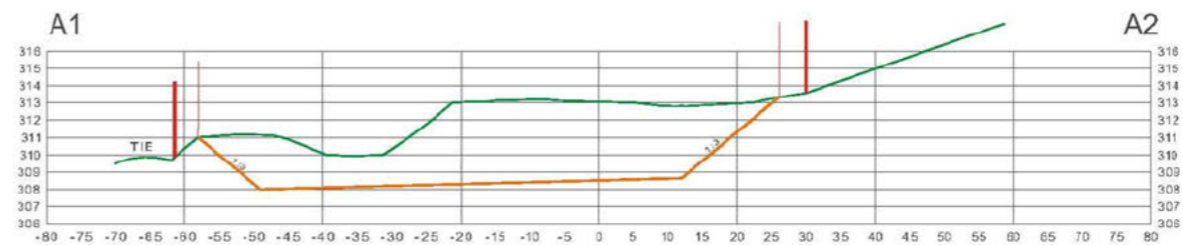
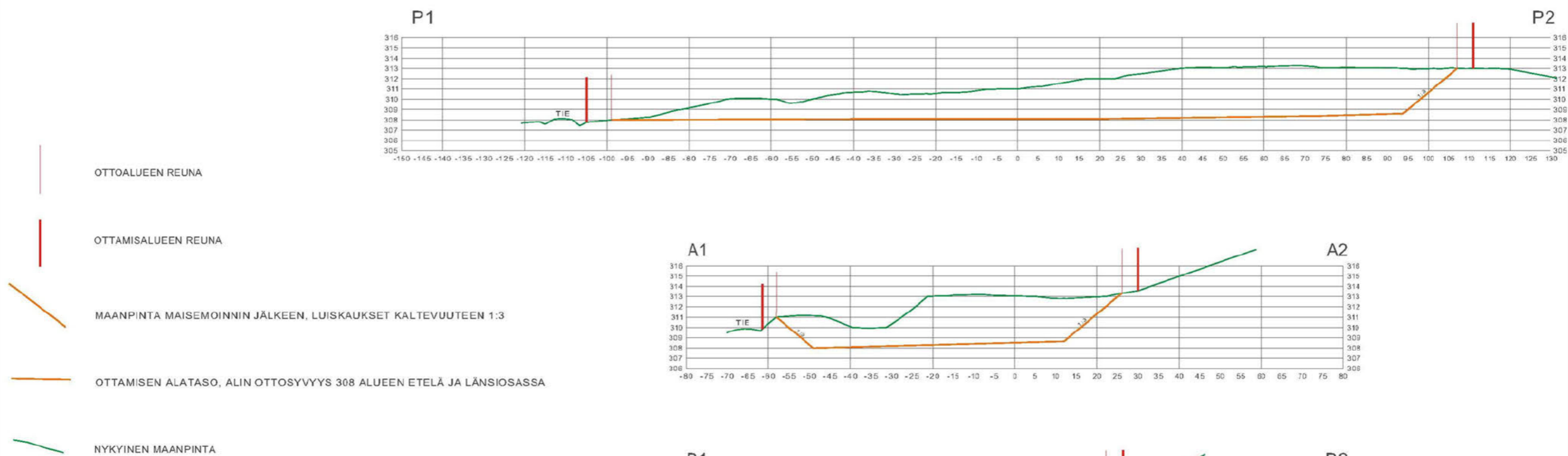


2.3 Maisemointikartta



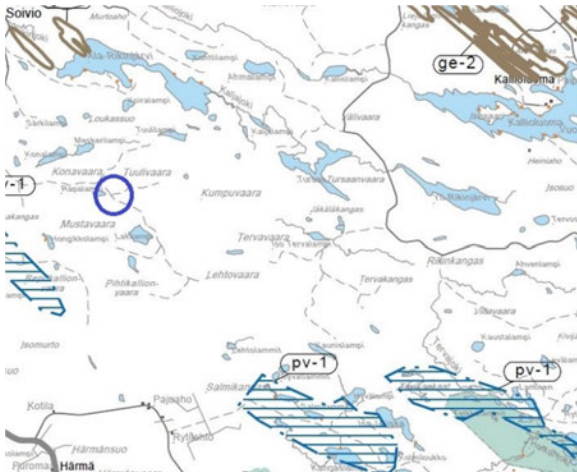
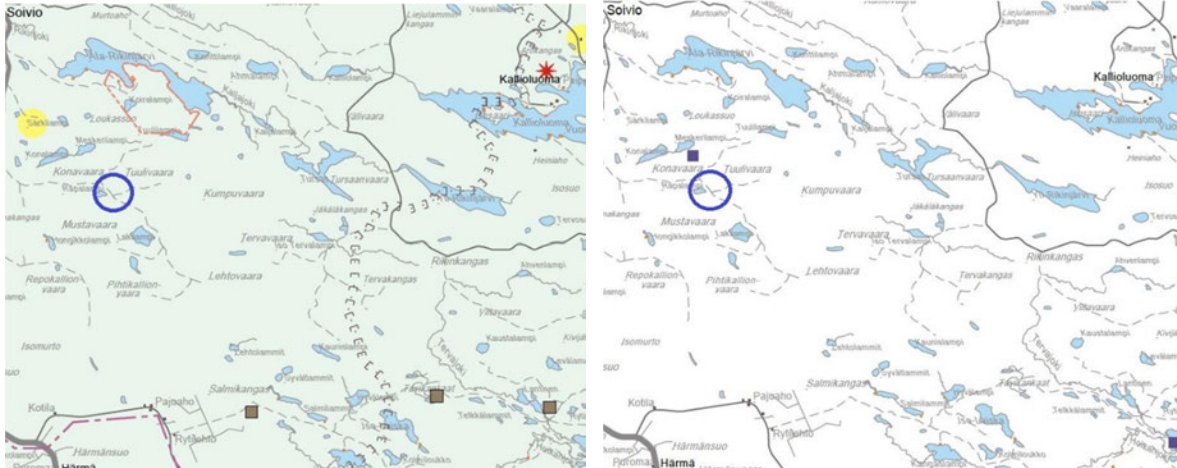
2.4 Leikkaukset

KAIKKI KORKEUDET OVAT N2000 KORKEUSJÄRJESTELMÄSSÄ



K.osa / Kyla KUUSAMON YHTEISMETSÄ	Kortti / Tila 305-874-1-0	Tonni / RN:o 305-874-1-0	Viranomaisen arkistomerkintöjä varten
Rakennustoimenpide MAA-AINESLUPA	Piiustustaji PÄÄPIIRRUSTUS		
Rakennuskohteen nimi ja osote MESKERIN MAANOTTOALUE MESKERIN PALSTA KUUSAMO	Piiustuksen sisältö LEIKKAUKSET	Mittakaavat 1:500/1:200	
Suunnittelijan nimi, päiväys ja allekirjoitus KUUSAMO, 19.2.2021	Suunniteluata, työn numero ja piiustuksen numero ARK 001		

2.5 Kuusamon strateginen yleiskaava



MAA- JA METSÄTALOUSVALTAINEN ALUE

Tavoite:

Metsiä hoidetaan ja käytetään kestäväällä tavalla turvaten niiden monimuotoisuus, uusiutumiskyky, tuottavuus ja työpaikat sekä virkistys- ja kulttuuriarvot. Metsätalouden harjoittamiselle tulee jatkossakin säilyttää hyvät mahdollisuudet. Puunjalostusteollisuutta Kuusamossa tulee kehittää. Metsävaroja voidaan hyödyntää kestäväällä tavalla nykyistä enemmän nostamalla hakkuumääriä ja lisäämällä jalostusastetta.

MT

MAATALOUSALUE

Tavoite:

Maatalouden kehittämisen tärkeimpiä painopisteitä ovat lähiruuan ja lähiennergian tuotanto. Kuusamon elintarviketeollisuutta kehitetään ja maataloustuotteiden jalostusastetta nostetaan.

Merkinnällä on osoitettu mautilojen viljelyalueet yleispiirteisesti. Peltoalueita voidaan tarpeen mukaan laajentaa ympäröiville M-alueille.



KIINTEÄ MUINAISJÄÄNNÖS

Merkinnällä on osoitettu muinaismuistolailla rauhoitetut kiinteät muinaisjäännökset. Kohteen kaivaminen, peittäminen, muuttaminen ja muu siihen kajoaminen on kiellettyä muinaismuistolain nojalla. Aluetta koskevista suunnitelmista tulee pyytää museoviranomaisen lausunto.



RANTA-ASEMAKAAVA-ALUEEN RAJA

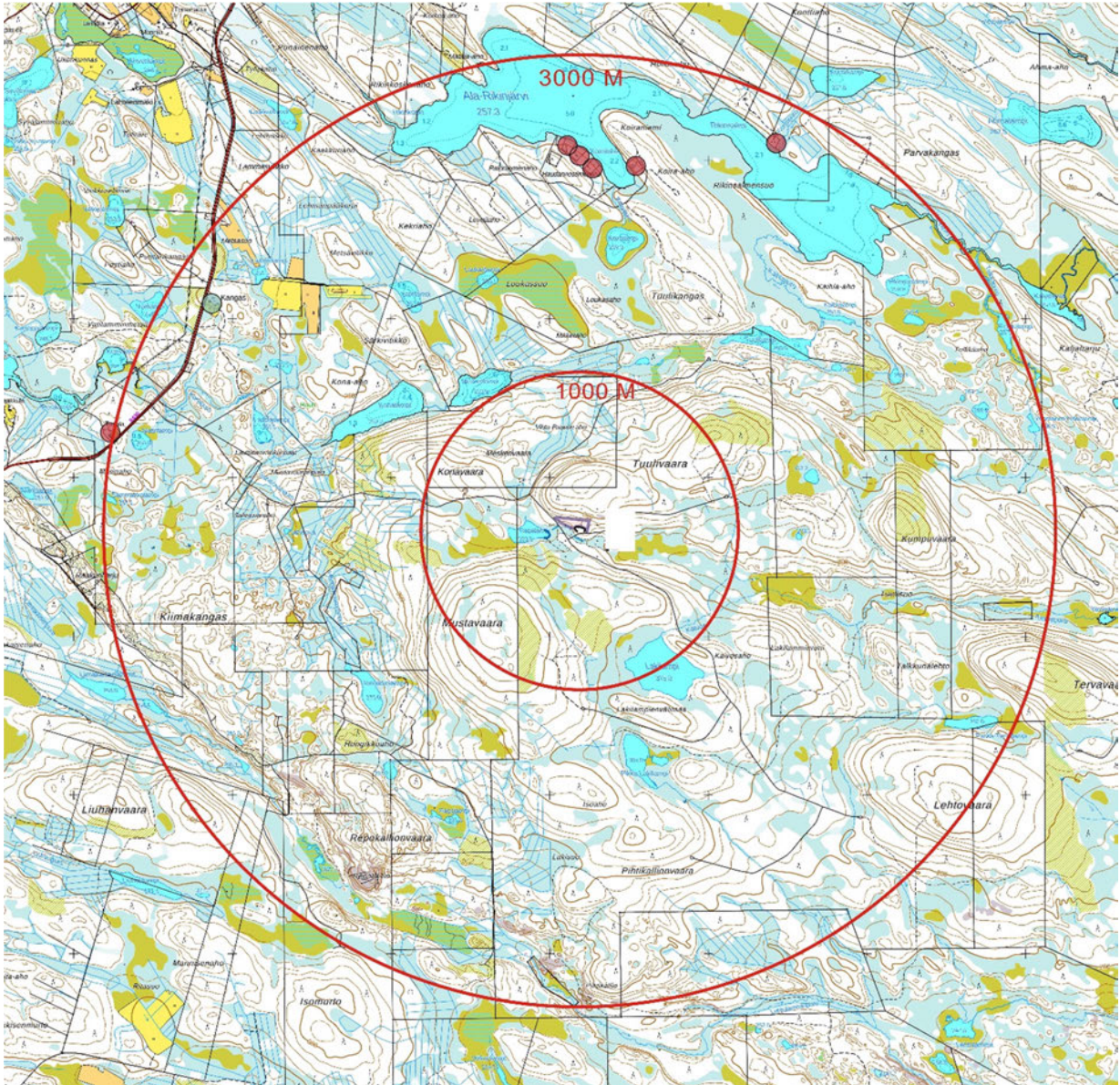
Otteet yleiskaavan eri teemakartoista sekä lähialueen kaavamerkinnät. Ottamisalue sinisten ympyröiden kohdalla.

2.6 Tieyhteydet



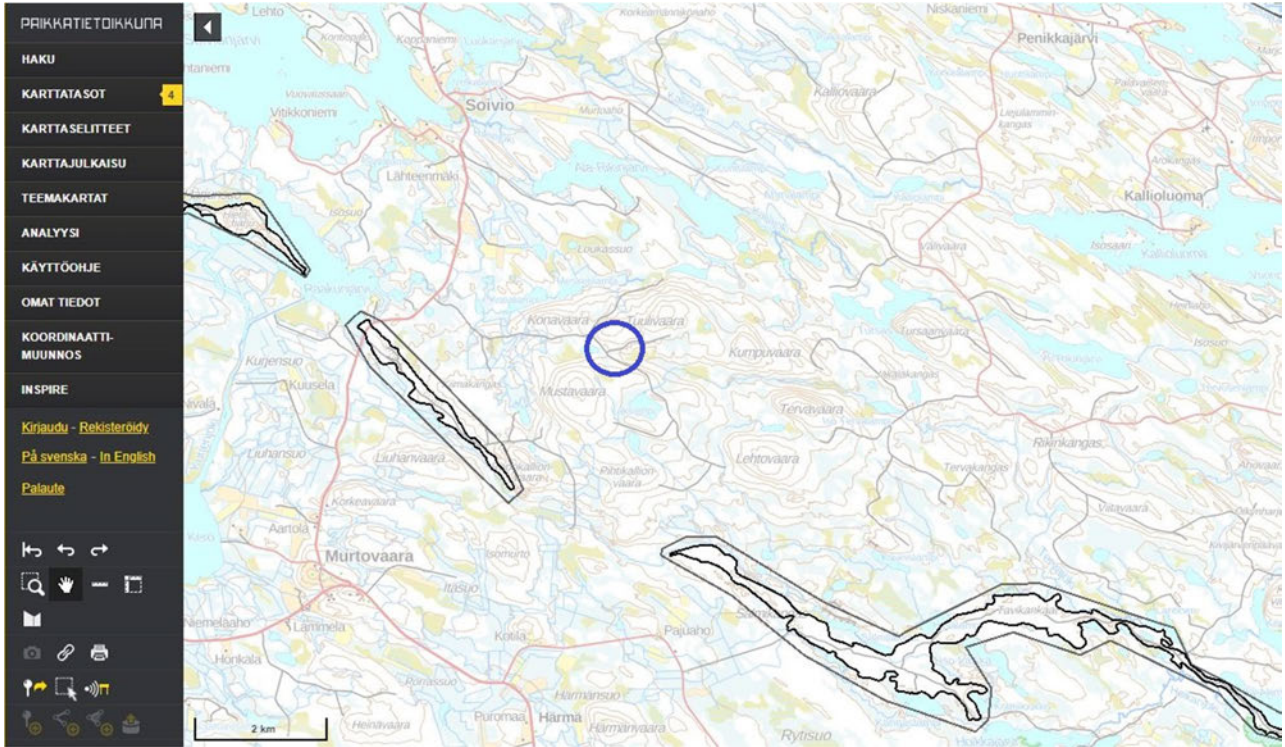
Tieyhteydet ovat metsäautotietasoisia teitä. Metsätieverkosto liittyy lännessä Poussuntiehen.

2.7 Lähialueen rakennukset



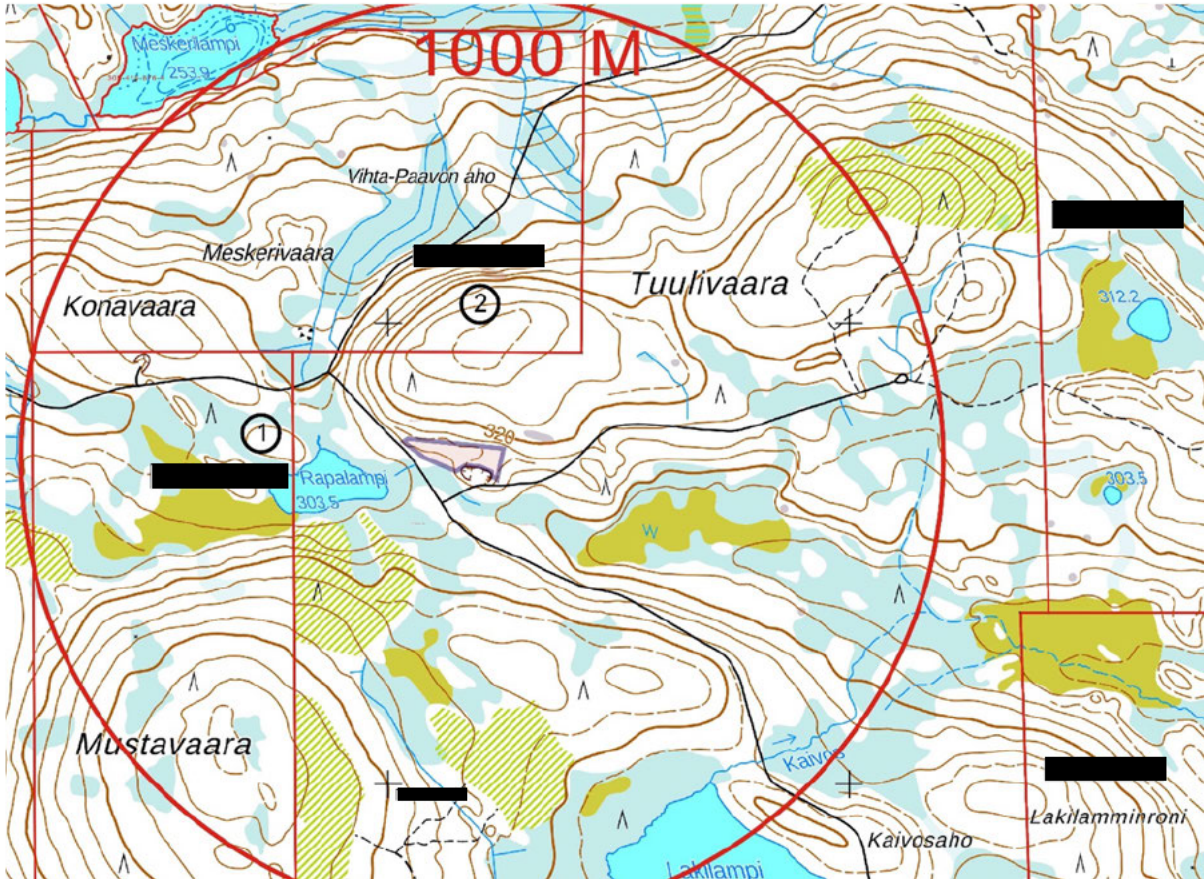
Lähimpään asuinrakennukseen (sininen ympyrä) on etäisyyttä 2,8km. Lähimpiin vapaa-ajanrakennuksiin (punaiset ympyrät) on etäisyyttä yli 2 km. Ottamisalue ympyröiden keskipisteessä

2.8 Pohjavesialueet



Lähimpään pohjavesialueeseen on etäisyyttä 2,1 km. Ottamisalue ympyrän keskipisteessä

2.9 Naapurikiinteistöt omistajineen



- ① [Redacted]
 [Redacted]
 ② [Redacted]
 [Redacted]

Muut naapurikiinteistöt ovat yli 1 km päässä, joten niitä ei ole esitetty. Ottamisalue ympyrän keskipisteessä