

Dnro

MAA-AINESLUVAN JA YMPÄRISTÖLUVAN YHTEISKÄSITTELYHAKEMUS**1. Toiminta, jolle lupa haetaan**

Lupa haetaan seuraaville toiminnoilla:		
<input checked="" type="checkbox"/> Maa-ainesten ottaminen	<input type="checkbox"/> Kivenlouhimo	<input checked="" type="checkbox"/> Muu kivenlouhinta
<input checked="" type="checkbox"/> Kivenmurskaamo	<input checked="" type="checkbox"/> Siirrettävä kivenmurskaamo	
	<input type="checkbox"/> Kiinteä kivenmurskaamo	
Toimintaan liittyy myös		
<input type="checkbox"/> Muualta tuotavan kiviaineksen murskaus	<input type="checkbox"/> Kierrätysasfaltin tai -betonin murskaus	
<input type="checkbox"/> Muu, mikä?		
<input type="checkbox"/> Lupa aloittaa toiminta ennen päätösvoimaisuutta (YSL 199 § ja MAL 21 §)		

2. Hakijan yhteystiedot

Hakijan nimi ja toiminimi Kuusamon yhteismetsä	Y-tunnus 9116845-7
Osoite Kitkantie 21	
Postinumero 93600	Postitoimipaikka Kuusamo
Yhteys henkilön nimi [REDACTED]	
Puhelinnumero [REDACTED]	Sähköpostiosoite [REDACTED]
Laskutusosoite (postiosoite tai verkkolaskuosoite) 003791168457	

3. Tiedot lupa-alueen kiinteistöstä

Kiinteistön omistajan nimi Kuusamon yhteismetsän osakaskunta		
Osoite Kitkantie 21		
Postinumero 93600	Postitoimipaikka Kuusamo	
Puhelinnumero [REDACTED]	Sähköpostiosoite [REDACTED]	
Ottamisalueen sijainti		
Kunta	Kylä	Tila
Kuusamo	Jokilampi	Kuusamon yhteismetsä 305-874-1-0, Jokilammen palsta

Murskauslaitoksen sijainti		
Kunta	Kylä	Tila
Kuusamo	Jokilampi	Kuusamon yhteismetsä 305-874-1-0, Jokilammen palsta
Koordinaatit ja koordinaattijärjestelmä 563 500, 7317 900 ETRS-TM35		
Kiinteistörekisteritunnus 305-874-1-0		

4. Lupa-alueen rajanaapurit sekä muut mahdolliset asianosaiset

Selvitys naapurituloista yhteystietoineen

Erillinen liite

Erillinen selvitys liitteineen

5. Voimassa olevat maa-aineslupa-, ympäristölupa-, vesilupa- tai muut päätökset ja sopimukset

	Myöntämispäivämäärä	Viranomainen/taho	Vireillä
Maa-aineslain mukainen ottamislupa	7.11.2017	Yhdyskuntatekniikan ympäristöjaosto	<input type="checkbox"/>
Ympäristölupa	7.11.2017	Yhdyskuntatekniikan ympäristöjaosto	<input type="checkbox"/>
Vesilain mukainen lupa			<input type="checkbox"/>
Rakennuslupa			<input type="checkbox"/>
Poikkeamispäätös			<input type="checkbox"/>
Toimenpidelupa			<input type="checkbox"/>
Päätös kemikaalien vähäisestä teollisesta käsittelystä ja varastoinnista			<input type="checkbox"/>
Päätös koeluonteista toimintaa koskevasta ilmoituksesta			<input type="checkbox"/>
Asfalttiaseman rekisteröinti-ilmoitus			<input type="checkbox"/>

Maanomistajan suostumus laitoksen ja/tai ottamistoiminnan sijoittamiselle			<input type="checkbox"/>
Jätevesien johtaminen			<input type="checkbox"/>
a) Sopimus yleiseen tai toisen viemäriin liittymisestä			<input type="checkbox"/>
b) Jätevesien johtamislupa vesistöön			<input type="checkbox"/>
c) Lupa jäteveden johtamiseksi ojaan tai maahan			<input type="checkbox"/>
d) Maanomistajan suostumus jäteveden johtamiselle			<input type="checkbox"/>
Muutoksenhakutuomioistuimen päätös			<input type="checkbox"/>
a) ympäristöluvasta			<input type="checkbox"/>
b) maa-ainesluvasta			<input type="checkbox"/>
c) muusta luvasta tai päätöksestä, mistä			<input type="checkbox"/>
Muu, mikä?			<input type="checkbox"/>
<p>Onko samanaikaisesti vireillä muita tätä hakemusta koskevaan ratkaisuun vaikuttavia asioita</p> <p><input checked="" type="checkbox"/> Ei</p> <p><input type="checkbox"/> Kyllä, mitä</p>			
Ympäristövahinkovakuutus:			
Vakuutusyhtiö:			
Vakuutuksen numero:			
<input type="checkbox"/> Tiedot esitetty liitteenä			

7. Yleiskuvaus toiminnasta ja tukitoiminnasta sekä niiden ympäristövaikutus

Yleiskuvaus toiminnasta ja tukitoiminnasta sekä niiden ympäristövaikutuksista

Esitetty toimintasuunnitelmassa ja kartoissa. Aiemman maa-aines- ja ympäristöluvan mukainen ottamismäärä on täyttynyt.

8. Ottamisalue ja pohjavesi

Ottamisalueen pinta-ala (ha) 1,9	Ottoalueen (kaivu- ja louhinta-alueen) pinta-ala (ha) 1,0
Alin ottotaso (+N2000) 254 m	Pohjaveden ylin korkeus (+N2000) n. 250 m
Suojakerros pohjaveteen (m) n. 4,0	<input type="checkbox"/> Sijaitsee luokitellulla pohjavesialueella
Pohjavesialueen nimi	
Pohjavesialueen tunnus	

9. Ottamismäärät ja -aika

Ottamisaika (vuosina) 10	Kokonaisottomäärä kiintokuutiometreinä (m ³) 40 000		
Arvioitu vuotuinen tuotto kiintokuutiometreinä (m ³) n. 4000			
Ottamäärät maalajeittain kiintokuutiometreinä (km ³)			
	Kiintokuutiometriä (m ³)		Kiintokuutiometriä (m ³)
<input checked="" type="checkbox"/> Kalliokiviaines	39000	<input type="checkbox"/> Sora ja hiekka	
<input type="checkbox"/> Moreeni		<input type="checkbox"/> Rakennuskivi	
<input type="checkbox"/> Siltti ja savi		<input checked="" type="checkbox"/> Eloperäiset maa-ainekset	1000

10. Tuotteet ja tuotantomäärät

Tuote	Nykyinen tuotanto (1.000 t/a)		Arvioitu vuosituotanto (1.000 t/a)	
	keskiarvo	maksimi	keskiarvo	maksimi
Kalliomurske	8	10	10	15

11. Toiminnan ajankohta

Toiminta	Keskimääräinen toiminta-aika (h/a)	Päivittäinen toiminta-aika (kellonajat)	Viikoittainen toiminta-aika (päivät ja kellonajat)	Ajallinen vaihtelu toiminnassa
Murskaaminen	450	07.00-22.00	ma-pe 07.00-22.00	8-15 h/pv

Poraaminen	90	07.00-22.00	ma-pe 07.00-22.00	8-10 h/pv
Rikotus	100	07.00-22.00	ma-pe 07.00-22.00	9-11 h/pv
Räjähdyttäminen	20	08.00-18.00	ma-pe 08.00-18.00	1-3 h/pv
Kuormaaminen ja kuljetus	1500	07.00-22.00	ma-pe 07.00-22.00 la 07.00-16.00	11-15

12. Toiminnassa käytettävät raaka-aineet ja polttoaineet, muut tuotannossa käytettävät aineet, niiden varastointi, säilytys ja kulutus sekä vedenkäyttö

Käytettävä raaka-aine	Keskimääräinen kulutus (t/a)	Maksimikulutus (t/a)	Varastointipaikka
Toiminta-alueella tuotettava kiviaines	10000	15000	Ottamisalueella
Muualta tuotava kiviaines			
Polttoaine, laatu vähärikkinen polttoöljy	10	15	Varastovaunu+ka ksoisvaippasäiliöt
Öljyt	0,5	1,0	astiat suojakalvon päällä
Voiteluaineet	0,01	0,02	varastovaunu
Vesi	40	60	
Räjähdyksaineet, tyyppi tuodaan paikalle panostuksen ajaksi	0,05	0,1	ei varastoida alueella
Muut			
Mistä toiminnassa käytettävä vesi otetaan Otetaan alueella olevista avo-ojista			

13. Liikenne ja liikennejärjestelyt

Selvitys tieyhteyksistä ja -oikeuksista (erillinen selvitys liitteenä)

Alueelle on yhteismetsän alueella olevat metsäautotiet, joiden sijainti on liitteenä.

Lupatoimintaan liittyvä raskas liikenne (käyntiä/vrk)

10-15 käyntiä/vrk. Maksimissaan 20 käyntiä/vrk

Kuvaus teiden päällystämisestä ja pölyntorjuntakeinoista

Teitä ei päällystetä eikä erityistä pölyntorjuntaa tehdä alueen syrjäisen sijainnin vuoksi.

14. Energian käyttö

Arvio sähkönkulutuksesta (GWh/a)

Sähkö hankitaan

verkosta

aggregaatista

15. Tiedot päästöistä ilmaan sekä niiden puhdistamisesta

Toiminnalla on ympäristöasioiden hallintajärjestelmä mikä?

Yhteismetsän oma laatu järjestelmä sekä murskausurakoitsijan laatu järjestelmä.

Ympäristöasioiden hallintajärjestelmä on sertifioitu

16. Tiedot päästöistä ilmaan sekä niiden puhdistamisesta

Käytettävä raaka-aine	Päästölähde	Päästö (t/a)
Toiminta-alueella tuotettava kiviaines	Murskausasema, poravaunu. Koneissa omat suodattimet	Hiukkaset 0,2, NOx 2, SO2 0,05 ja CO2 100

17. Tiedot melusta ja tärinästä

Laite tai toiminta	Melutaso	Arvoitu tärinävaikutus
Poraustoiminta	Ks. toim.suunn.	
Murskaustoiminta	Ks. toim.suunn.	

18. Tiedot maaperän, pohjavesien ja pintavesien suojelemiseksi tehtävistä toimita

Tiedot toimita maaperän pilaantumisen ehkäisemiseksi (mm. polttoaine- ja öljysäiliöiden tekninen taso ja suojaustoimet)

Esitetty toimintasuunnitelmassa

Tiedot hulevesijärjestelyistä (mm. mahdollinen selkeytysallas, pintavesien johtaminen)

Ottamisalueelle ei tule hulevesiä alueen ulkopuolelta. Läjitysalue ja louhoksen pohja muotoillaan kalteviksi viettämään kohti selkeytysallasta kartan osoittamalle paikalle. Allas tyhjennetään kiintoaineksesta tarvittaessa. Altaasta puhdistuneet vedet imeytetään avo-ojaan hiekka- ja sorapitoiseen maahan.

Tiedot jätevesien käsittelystä

Jätevesiä tai prosessivesiä ei toiminnasta aiheudu.

19. Tiedot syntyvistä jätteistä, niiden ominaisuuksista ja määristä sekä käsittelystä

Jätteenimike	Arvioitu määrä (kg/a)	Käsittely- ja hyödyntämistapa	Toimituspaikka (jos tiedossa)
Yhdyskuntajäte	n. 100 kg/a	kerätään jäteastioihin	Kuljetus jäteasemalle
Käytetyt poltto- ja voiteluaineet, öljyrätit	n. 300 kg/a	urakoitsijan säiliöt	Ongelmajätelaitos

20. Arvio parhaan käyttökelpoisen tekniikan (BAT) sekä ympäristön kannalta parhaiden käytäntöjen (BEP) soveltamisesta

Miten päästöjä on vähennetty tai aiotaan vähentää

Käytettävä kalusto on nykyaikaista ja nykyiset ympäristönsuojeluohjeet täyttäviä (B-luokiteltuja), joten päästöt ovat vähäisiä. Työkoneiden ylimääräistä tyhjäkäyntiä vältetään. Pölyhaittaa pyritään vähentämään murskeaseman oikein suunnitellulla sijoittamisella.

Miten melupäästöjä on vähennetty ja rajoitettu tai aiotaan vähentää ja rajoittaa?

Melupäästöt ovat vähäisiä ja ajoittuvat pääasiassa arkipäiville normaaliin työaikaan. Meluhaittojen pienentämisen keinoja ovat mm. suunnitelmallinen louhinta ja murskauslaitoksen oikea sijoittaminen seinämien ja murskekasojen suojaan sekä esimurskaimen syöttösuppilon vaimentaminen kumimatolla, kuljettimien koteloiminen ja murskaimen moottorien vaimentaminen koteloinneilla.

Tiedot on esitetty liitteenä

21. Arvio toiminnan vaikutuksista ympäristöön

Vaikutukset yleiseen viihtyisyyteen ja ihmisten terveyteen

Louhinta, murskaus, kuljetus ja muu toiminta alueella aiheuttavat ajoittain melua, pölyämistä ja muita viihtyisyyteen vaikuttavia tekijöitä. Niiden määrä vähenee alueelta kauemmaksi siirryttäessä. Haittoja pyritään välttämään mm. työvaiheiden ajoituksella normaaliin työaikaan. Ks. toimintasuunnitelma

Vaikutukset luontoon ja luonnonsuojeluarvoihin sekä rakennettuun ympäristöön

Tiedot esitetty toimintasuunnitelmassa, liitteissä ja kartoilla

Vaikutukset vesistöön ja sen käyttöön

Toiminnalla voi olla erittäin lievää vaikutusta lähialueen lampiin pölyn mahdollisen leviämisen kautta suotuisissa tuuliolosuhteissa. Vaikutusta pintavesiin ei voida todennäköisesti mittauksin osoittaa. Alueen sade- ja sulamisvedet johdetaan selkeytysaltaaseen, joka tyhjennetään kiintoaineksesta tarvittaessa. Siitä vedet johtuvat avo-ojia pitkin Iso-Kolkkoon ja sen alapuolisiin lampiin. Niihin vaikutukset ovat erittäin vähäisiä.

Vaikutukset ilman laatuun

Toiminta aiheuttaa ajoittain vähäisiä pölyhaittoja sekä liikenteestä aiheutuvia vähäisiä päästöjä. Niiden määrä pyritään minimoimaan käyttämällä nykyaikaista kalustoa.

Vaikutukset maaperään ja pohjaveteen

Haitallisia päästöjä ei pääse maaperään, ilman yllättäin tapahtuvaa onnettomuutta. Alueelle varataan imeytysturvetta mahdollisten öljyvuotojen varalta. Murskaus- ja kuljetuskalustoa tankattaessa ja huollettaessa huolehditaan siitä, että polttoaineita tai muita pilaantumisen vaaraa aiheuttavia aineita ei pääse maaperään. Räjähanteita ei saa käyttää siten, että niistä voi aiheutua maaperän tai pohjaveden pilaantumisen vaaraa.

Ympäristövaikutusten arviointimenettely (YVA)

On tehty, yhteysviranomaisen lausunto/perusteltu päätelmä, päivämäärä:

/ 20

Viranomaisen kannanotto, että ympäristövaikutusten arviointimenettelyä ei tarvita, päivämäärä:

/ 20

22. Arvio toimintaan liittyvistä riskeistä sekä tiedot onnettomuuksien estämiseksi suunnitelluista toimituksista ja poikkeuksellisiin tilanteisiin varautumisesta

- Yleiskuvaus
 Tiedot on esitetty liitteenä
 YSL 15 §:n mukainen varautumissuunnitelma on esitetty liitteenä

23. Tiedot toiminnan käyttötarkkailusta, ympäristöön kohdistuvien päästöjen ja niiden vaikutusten tarkkailusta sekä käytettävistä mittausmenetelmistä ja laitteista, laskentamenetelmistä ja niiden laadunvarmistuksesta.

Käyttötarkkailu

Louhokselle erikseen määrättävä vastuuhenkilö huolehtii toiminnan aikana tuotantomäärien, alueen siisteyden ja turvallisuuden yms. seurannasta ja ylläpitää käyttöpäiväkirjaa, johon merkittäviä asiota voivat olla mm. työntekijät, tyoajat, käyntiajat, huollot, kalusto, valmistetut tuotteet ja määrät, louhintasuunnitelman toteutumisen seuranta, sääolot, tehdyt tarkastukset jne.

Päästö- ja vaikutustarkkailu

Toiminnan vastuuhenkilö sekä murskausurakoitsija huolehtivat työkoneiden kunnosta ja pölyämisen seurannasta silmämääräisesti.

Pohja- ja pintavesien tarkkailu

Pintavesien selkeytysallas tarkastetaan säännöllisesti ja puhdistetaan mahdollisista kiintoaineista. Pohja- ja pintavesien seuranta tehdään silmämääräisesti ja tarvittaessa tarkemmin ympäristöviranomaisen ohjeiden mukaisesti.

Mittausmenetelmät ja -laitteet, laskentamenetelmät ja niiden laadunvarmistus

Pölyämistä ja selkeytetyn huleveden laatua tarkkaillaan silmämääräisesti ja tarvittaessa suoritetaan tarkempia mittauksia ympäristöviranomaisen ohjeiden mukaisesti.

Raportointi ja tarkkailuohjelmat

Laitoksen ympäristönsuojelua koskeva yhteenvetoraportti toimitetaan luvassa määrätyille tahoille vuosittain. Noudatetaan YSL 62 § mukaista välitöntä ilmoitusvelvollisuutta ympäristön pilaantumisen vaaraa aiheuttavista poikkeuksellisista tilanteista.

24. Liitteet

Liitteet:

- Ottamissuunnitelma
- Selvitys omistus- ja hallinto-oikeudesta
- Selvitys allekirjoitusoikeudesta
- Valtakirja
- Selvitys tieyhteyksistä
- Esitys vakuudeksi ottamisen aloittamiseksi ennen luvan lainvoimaa (MaL 21 §, YSL 199 §)
- Esitys vakuudeksi jälkihoitotoimenpiteiden toteuttamiseksi (MaL 12 §)
- Sijaintikartta
- Asemapiirros
- Kaavakartta
- Luonnonsuojelulain 65 §:n mukainen arviointi, jos ottamisalue sijaitsee Natura-alueen vaikutusalueella
- Yhteisviranomaisen lausunto YVA-selostuksesta
- Kaivannaisjätteen jätehuoltosuunnitelma
- Muu,
mikä? _____

Allekirjoitus

Paikka ja päiväys Kuusamossa, 15.2.2021	Allekirjoitus
	Nimen selvennys XXXXXXXXXX

Hakemuksen ja liitteiden lähettäminen

Hakemus ja liitteet tulee olla avattavissa yleisimmillä ohjelmilla, kuten Microsoft Office -järjestelmän ohjelmat tai Adobe Acrobat. Liitetiedostoissa ei saa olla suoritettavaa koodia eikä ohjelmia, esim. makroja. Hakemus liitteineen tulee osoittaa kunnan ympäristönsuojeluviranomaiselle

Hakemuksen ja hakemukseen liittyvät liitetiedostot voi lähettää myös postitse.

Suunnitelma liittyy maa-ainesten ottamislupaan Ympäristölupaan

1. LUPATIEDOT

Ympäristöluvan tai maa-ainesten ottamisluvan hakijan nimi Kuusamon yhteismetsä		
Ottamisalueen nimi Riitavaara 2, Jokilammen palsta		
Kunta Kuusamo	Kylä Jokilampi	Tilan RN:o 305-874-1-0
Ottamisalueen pinta-ala 1,9 ha		
Luvan viimeinen voimassaolopäivä 30.05.2031		
Otettava maa-aines	Ottamismäärä (m ³ -ktr)	
Kalliokiviaines (murske, louhe)	40000	
Rakennus- ja muu luonnonkivi		
Sora ja hiekka		
Moreeni		
Multa tai savi		

2. KAIVANNAISJÄTE

Kaivannaisjätteen laji ⁽¹⁾	Arvio kaivannaisjätteen kokonaismäärästä (m ³ -ktr) ⁽²⁾	Kaivannaisjätteen hyödyntäminen ja käsittely ⁽³⁾	
Pilaantumaton		Valitse 1, 2 ja/tai 3	Tarvittaessa yksityiskohtaisempi kuvaus
Ei pysyvä maa-aines	Pintamaa	1	
	Kannot ja hakkuutähteet	1	
Pysyvä maa-aines	Kivipöly tai kivituhka	1	
	Vesiseulonta- ja selkeytyslaitaiden hienoainekset	1	
	Savi ja siltti		
	Sivukivi		
	Seulontakivet ja lohkaaret		
	Muu, mitä?		
Pilaantunut maa-aines	Mitä?		
Kaivannaisjätteitä yhteensä	n. 530		

A) Tiedot kaivannaisjätteen ympäristövaikutuksista⁴

Esitetty maa-ainesten ottamissuunnitelmassa.

Kaivannaisjätteen määrä on vähäinen. Pintamaat ja hakkuutähteet varastoidaan alueelle ja käytetään maisemointiin ottamisen loputtua. Pintamaat on jo pääosin kuorittu aiemman lupahakemuksen yhteydessä.

B) Ympäristön pilaantumisen sekä muiden vaikutusten ehkäisemiseksi toteutettavat toimet toiminnan aikana ja sen päätyttyä⁵

Esitetty maa-ainesten ottamissuunnitelmassa.

Alueella suoritetaan vain välttämättömät ja pienet kaluston huollot ja korjaukset. Murskauskaluston huolto suoritetaan ennen ja jälkeen alueelle tuontia. Öljy- ja voiteluaineet sekä likaantuneet työvälineet kuljetaan pois alueelta. Mahdolliset vuodot imeytetään turpeeseen ja toimitetaan ympäristöviranomaisen osoittamalle käsittelypaikalle. Polttoaineiden varastointi on vähäistä.

C) Selvitys seurannasta ja tarkkailusta toiminnan aikana ja sen päätyttyä⁶

Esitetty maa-ainesten ottamissuunnitelmassa.

Mahdollisiin vuotoihin puututaan välittömästi. Tarkkailua suoritetaan silmämääräisesti alueella tapahtuvan toiminnan yhteydessä.

D) Tiedot toiminnan lopettamisesta⁷

Esitetty maa-ainesten ottamissuunnitelmassa.

Toimenpiteet esitetty lopputilannekartalla ja ottolupahakemuksessa.

3. KAIVANNAISJÄTEALUE

E) Selvitys kaivannaisjätteen jätealueesta⁸

Esitetty maa-ainesten ottamissuunnitelmassa.

Jätealueen sijainti ja pinta-ala (ha)

Pintamaat sijoitetaan eri puolille aluetta kuljettamisen minimoimiseksi ja hyödyntämisen helpottamiseksi. Yhtenäistä, erillistä jätealuetta ei tehdä.

Jätealueen perustaminen ja hoito

Erillistä aluetta ei tehdä, joten hoitoa ei tarvita. Laskeutusallas tyhjenetään kiintoaineksista tarvittaessa.

Jätealueen ympäristö

Ottamisalue on normaalia metsätalousaluetta varsin kaukana asutuksesta ja lomarakennuksista. Varastointi- ja tukitoiminta-alue on tasattua kenttää.

Selvitys maaperän ja pohjaveden tilasta

Alue ei ole pohjavesialuetta.

Jätealueen ympäristövaikutukset ja niiden seuranta

Alue ja maisema muuttuu hetkellisesti. Pintamaiden määrä on vähäinen, joten korkeita tai laajoja kasoja ei tule.

Jätealueen käytöstä poistaminen ja jälkihoito

Ottamisen jälkeen pintamaat levitetään alueelle, joka tasataan ja maisemoidaan mahdollisimman luonnonmukaiseksi. Alueelle istutetaan mäntyä tai kuusta niille osin, jota ei käytetä varastoalueena.

F) Liitekartta 1:2000-1:10 000, josta käy ilmi kaivannaisjätteen jätealueiden sijainti ja lähiympäristö

Esitetty maa-ainesten ottamissuunnitelmassa

4. LISÄTIETOJA

Yhdyshenkilön nimi ja yhteystiedot (osoite, puhelin ja sähköpostiosoite)

[REDACTED]

YLEISTÄ

Kaivannaisjätteen jätehuoltosuunnitelma:

Kaivannaisjätteen jätehuoltosuunnitelma on laadittava maa-ainesten *ottamistoiminnassa syntyvästä kaivannaisjätteestä*. Vaatimus kaivannaisjätteen jätehuoltosuunnitelmasta koskee maa-ainelain 5 a § ja 16 b nojalla tapahtuvaa maa-ainesten ottamista sekä ympäristönsuojelulain 114 § tarkoittamaa kivenlouhimoa, muuta kiven louhintaa ja kivenmurskausta. Kaivannaisjätteen jätehuoltosuunnitelma on osa maa-ainesten ottamissuunnitelmaa. Kaivannaisjätteen jätehuoltosuunnitelma tulee esittää maa-ainelain mukaisen lupahakemuksen yhteydessä myös silloin, jos maa-aineksen ottaminen ei edellytä ottamissuunnitelmaa (maa-ainelaki 5 §:n 1 mom). Kaivannaisjätteen jätehuoltosuunnitelma tehdään vain luvanvaraisesta toiminnasta, joten kotitarveottamisesta suunnitelmaa ei vaadita.

Kaivannaisjätteen jätehuoltosuunnitelman laatimisen keskeiset tavoitteet ovat jätteiden synnyn ehkäisy, jätteiden hyödyntämisen edistäminen sekä jätteiden turvallinen käsittely ja ympäristön pilaantumisen ehkäisy

Jätehuoltosuunnitelman toimittaminen viranomaiselle ja aikataulu:

Kaivannaisjätteen jätehuoltosuunnitelma käsitellään maa-ainesten ottamislupahakemuksen yhteydessä. Jos ottaminen edellyttää lisäksi ympäristöluvan, jätehuoltosuunnitelma liitetään ympäristölupahakemukseen. Jos maa-ainesten ottamislupa on haettu ennen ympäristölupaa tai sitä haetaan samanaikaisesti ympäristöluvan kanssa, niin tällöin maa-ainesten ottamissuunnitelma tai siihen sisältyvä kaivannaisjätteen jätehuoltosuunnitelma kopioidaan osaksi ympäristölupahakemusta.

Voimassa olevien maa-ainesten ottamislupien jätehuoltosuunnitelma esitetään maa-ainelupaa tai ympäristölupaa valvovalle viranomaiselle valvontatarkastuksen yhteydessä. Ensimmäisen kerran suunnitelma tulee esittää **30.4.2009** mennessä. Kaivannaisjätteen jätehuoltosuunnitelmaa koskeva vaatimus ei koske ottamistoimintaa, joka on jo päättynyt ja josta lopputarkastus on tehty ennen 1.6.2008.

Jätehuoltosuunnitelma laaditaan koko toiminta-ajalle, mutta se tarkistetaan viiden vuoden välein. Jätehuoltosuunnitelma tulee toimittaa ensisijassa sähköisesti valvontaviranomaiselle.

1. LUPATIEDOT

Tässä kohdassa esitetään keskeiset maa-ainestenottamislupaa tai ympäristölupaa koskevat tiedot.

2. KAIVANNAISJÄTE

1) Kaivannaisjätteen laji ja ominaisuudet

Kaivannaisjätteellä tarkoitetaan kallio- tai maaperässä luonnollisesti esiintyvän orgaanisen tai epäorgaanisen aineksen irrotuksessa tai sen varastoinnissa, rikastamisessa tai muussa jalostamisessa syntyvää jätettä. Maa-ainesten ottamisen yhteydessä syntyviä kaivannaisjätteitä voivat olla esimerkiksi ottamisalueiden pintamaat, sivukivet, vesiseulonta- ja selkeytysaltaiden hienoainekset, kivituhka ja vastaavat ainekset.

Maa-ainesten ottamisessa syntyvät kaivannaisjätteet ovat yleensä pilaantumattomia joko pysyviä (inertejä) tai ei pysyviä maa-aineksia. Pilaantumaton maa-aines ja pysyvä kaivannaisjäte on määritelty kaivannaisjäteasetuksen (379/2008) 2 §:n 1 momentin 4 ja 5 kohdissa. Mikäli ottamistoiminnassa syntyy pilaantuneita kaivannaisjätteitä, ne yksilöidä ao. kohdassa.

2) Arvioi kaivannaisjätteenkokonaismäärästä

Ilmoitetaan kaivannaisjätelajeittain arvio koko tuotantoaikana syntyvästä kaivannaisjätteen määrästä teoreettisina kiintokuutiometreinä.

3) Kuvaus jätteen hyödyntämisestä ja käsittelystä

Valitaan vaihtoehtoista joko 1, 2 ja/tai 3.

1. Kaivannaisjäte käytetään ottamisalueen suojarakenteisiin, jälkihoitoon ja maisemointiin
2. Kaivannaisjäte kuljetetaan ottamisalueen ulkopuolelle hyödynnettäväksi
3. Kaivannaisjäte varastoidaan alueelle yli 3 vuodeksi. Alueelle perustetaan kaivannaisjätteen jätealue, lomakkeen kohta E.

Tarvittaessa jätteiden hyödyntämistä ja käsittelyä kuvataan tarkemmin oikeanpuoleisessa sarakkeessa. Ottamistoiminnassa syntyviä kaivannaisjätteitä voidaan hyödyntää ja käsitellä tehokkaasti. Pintamaita, kiviä ja kivennäismaita voidaan usein käyttää jälkihoitossa pintarakenteena sekä täyttöjen tekemiseen. Suuret kivet ja lohkareet voidaan murskata kiviainestuotteiksi. Kannot ja muu puuaines voidaan hakettaa ja viedä poltettavaksi tai käyttää pintarakenteena. Vesiseulonta ja selkeytysaltaiden hienoainekset voidaan käyttää maisemoinnissa ja ympäristönhoidossa.

Mikäli ottamistoiminnassa syntyneitä kaivannaisjätteitä ei voida käyttää hyödyksi ja ne joudutaan varastoimaan ja sijoittamaan ottamisalueelle, jätehuoltosuunnitelman tulee sisältää tiedot kyseisen kaivannaisjätteen käsittelypaikasta eli *kaivannaisjätteen jätealueesta*. Kaivannaisjätteen jätehuoltosuunnitelmassa tarvittavia tietoja kaivannaisjätteen jätealueesta on käsitelty kohdassa 10.

4) Tiedot kaivannaisjätteen ympäristövaikutuksista

Kaivannaisjätteistä ja niiden varastoinnista mahdolliset aiheutuvat ympäristövaikutukset kuvataan tässä, mikäli tietoja ei ole esitetty ottamissuunnitelmassa. Tyypillisiä ympäristövaikutuksia voivat olla esimerkiksi pohjavesi-, pintavesi-, melu- sekä maisemahaitat. Jätealueen ympäristövaikutuksia on tarkasteltu kohdassa 10.

5) Ympäristön pilaantumisen sekä muiden vaikutusten ehkäisemiseksi toteutettavat toimet toiminnan aikana ja sen päätyttyä

Ottamistoiminnan haitallisten vaikutusten ehkäisemiseksi toteutettavat toimet toiminnan aikana ja sen päätyttyä esitetään tässä, mikäli niitä ei ole esitetty ottamissuunnitelmassa. Mikäli tiedot on esitetty ottamissuunnitelmassa laitetaan rasti " Esitetty maa-ainestenottamissuunnitelmassa" –kohtaan.

6) Seuranta ja tarkkailu toiminnan aikana ja sen päätyttyä

Toiminnan seuranta ja tarkkailu kuvataan tässä, mikäli ko.tietoja ei ole esitetty ottamissuunnitelmassa. Mikäli tiedot on esitetty ottamissuunnitelmassa laitetaan rasti " Esitetty maa-ainestenottamissuunnitelmassa" –kohtaan.

7) Toiminnan lopettaminen

Toiminnan lopettaminen kuvataan tässä, mikäli ko.tietoja ei ole esitetty ottamissuunnitelmassa. Mikäli tiedot on esitetty ottamissuunnitelmassa laitetaan rasti " Esitetty maa-ainestenottamissuunnitelmassa" –kohtaan.

3. KAIVANNAISJÄTEALUE

8) Selvitys kaivannaisjätteen jätealueesta

Esitetään tiedot kaivannaisjätteen jätealueesta ja sen ympäristöstä sekä tiedot jätealueen ympäristövaikutuksista ja seurannasta. Lisäksi esitetään tiedot jätealueen käytöstä poistamisesta ja jälkihoidosta sekä niihin liittyvästä tarkkailusta. Tiedot tulee esittää, mikäli niitä ei ole esitetty ottamissuunnitelmassa. Jätealueista esitetään lisäksi *liitekartta 1:2000 - 1:10 000*. Mikäli tiedot on esitetty ottamissuunnitelmassa laitetaan rasti " Esitetty maa-ainestenottamissuunnitelmassa" –kohtaan.

Mikäli maa-ainesten ottamisessa syntyvää pilaantumaton tai pysyvää kaivannaisjätettä varastoidaan ja sijoitetaan ottamisalueelle yli kolmeksi vuodeksi, tulee kaivannaisjätehuoltosuunnitelmassa esittää tiedot kyseisestä **kaivannaisjätteen jätealueesta**. Mikäli kaivannaisjäte on muuta kuin pilaantumaton tai pysyvää, niin määräaika kaivannaisjätealueen perustamiselle on 1 vuosi.

4. LISÄTIETOJA ANTAA

Ilmoitetaan yhteyshenkilön nimi ja yhteystiedot, jolta voi tiedustella kaivannaisjättesuunnitelmasta yksityiskohtaisempia tietoja.

Kuusamon yhteismetsä

RIITAVAARA 2

MAA-AINESTEN OTTOSUUNNITELMA

Kuusamo, Jokilammen palsta

Kuusamon yhteismetsä, 305-874-1-0

SISÄLLYS

1	OTTAMISSUUNNITELMASELOSTUS	3
1.1	YLEISTIEDOT	3
1.2	ALUEEN NYKYTILA	3
1.3	YMPÄRISTÖ-, POHJA- JA PINTAVESIOLOT	4
1.4	MATERIAALIN OTTAMISTOIMINTA	4
1.5	TURVALLISUUS JA YMPÄRISTÖN SUOJAUS	5
1.6	MAISEMOINTI JA ALUEEN JÄLKIHOITO	6
2	LIITTEET	7
2.1	Alueen sijainti	7
2.2	Suunnitelmakartta	8
2.3	Maisemointikartta	9
2.4	Leikkaukset	10
2.5	Kuusamon strateginen yleiskaava	11
2.6	Tieyhteydet	12
2.7	Lähialueen rakennukset	13
2.8	Lähistön pohjavesialueet	14
2.9	Naapurikiinteistöt omistajineen	15
2.10	Valokuvia	16
2.11	Selkeytysaltaan periaatekuva	18
2.12	Aiemman luvan ottamissuunnitelma	19

1 OTTAMISSUUNNITELMASELOSTUS

1.1 YLEISTIEDOT

Riitavaara 2 maa-ainespaikka sijaitsee Kuusamon kaupungissa Jokilammen kylän pohjoispuolella Riitavaarassa. Maa-ainespaikka on Riitavaarantien päässä. Riitavaarantie erkanelee Mierontieltä, jolle on tieyhteys lännestä Karvosenttieltä ja idästä Lehtovaarantieltä.

Ottamisalue sijaitsee Kuusamon yhteismetsän alueella kiinteistöllä 305-874-1-0.

Alueen tarkempi sijainti on merkitty suunnitelman liitteinä oleviin karttoihin.

1.2 ALUEEN NYKYTILA

Alue on metsätalouskäytössä. Ottoalueella on vanha monttu, josta on otettu maa-aineksia Kuusamon kaupungin yhdyskuntatekniikan ympäristöjaoston 7.11.2017 § 56 myöntämän maa-aines- ja ympäristöluvan mukaisesti metsätien rakentamiseen. Luvan mukainen määrä oli 20000 m³, joka on otettu kokonaan. Maa-aineslupa olisi ollut voimassa 15.12.2027 saakka. Ympäristöluvalle murskaukseen ei ole määritelty voimassa olo aikaa, joten se on voimassa toistaiseksi. Suunniteltu otto rajoittuu tähän vanhaan maa-ainespaikkaan. Liitteenä on aiemman suunnitelman kartta. Maaperä on kallioista metsämaata, jolla on nuorta taimikkoa.

Ottoalue rajoittuu Kuusamon yhteismetsän hallinnoimaan Riitavaarantiehen.

Hakemuksen kohteena olevan kiinteistön naapuritilat yhteystietoineen on esitetty liitteessä. Etäisyyttä lähimpään vakituiseen asutukseen on 0,7 km. Naapurien kuulemista ei ole tehty.

1.3 YMPÄRISTÖ-, POHJA- JA PINTAVESIOLOT

Ottoalueella tai sen läheisyydessä ei ole sellaisia kohteita, jotka olisivat luontotyyppin, eliö- tai kasvilajiston, muinaismuisto-, kulttuuri- tai maisema-arvon vuoksi suojeltavia. Maa-ainespaihan läheisyydessä ei ole suojelualueita. Suunniteltu ottoalue ei sijaitse luokitellulla pohjavesialueella. Pohjavesitasoa ei ole määritetty. Välittömässä läheisyydessä ei ole vesistöjä. Ottoalueen pohja muotoillaan sen etelälaitaan viettäväksi, ettei ottoalueen pohjalle kerry pintavettä.

1.4 MATERIAALIN OTTAMISTOIMINTA

Ottoalueen rajaus sekä ottamistoiminnan jälkeinen tilanne on esitetty liitteinä olevina suunnitelmapiirroksina ja poikkileikkauksina. Ottamisalueen pinta-ala on n. 1,9 ha. Varsinaista ottoaluetta on n. 1,0 ha. Tukitoiminto- ja varastoalue perustetaan murskeaseman läheisyyteen Riitavaarantien varteen. Haettava ottomäärä on 40 000 m³ kalliota. Murske käytetään lähinnä yhteismetsän omien teiden rakentamiseen ja kunnossapitoon sekä mahdollisesti tuulivoimapuiston alustarakenteisiin. Porauksesta, räjäytyksestä, kallion murskauksesta ja muista työvaiheista syntyy käytetyn kaluston ja aineiden mukaista ajoittaista melua ja vähäistä tärinää. Lähin loma-asunto on n. 400 m päässä ja pysyvä asunto n. 650 m päässä. Haittavaikutuksia ehkäistään melua aiheuttavien työvaiheiden ajoituksella päiväsaikaan, murskekasojen sijoituksilla ja oikeilla työmenetelmillä käyttäen ammattitaitoisia urakoitsijoita.

Ottoalueen kulmapisteet ja pitkät rajalinjat on merkitty maastoon punaiseksi maalatuilla puisilla paaluilla. Ottamistoiminta aloitetaan vanhan maa-ainesten ottopaikasta ja pääottamissuunta on metsätiestä pohjoiseen. Suunnitelmakartassa on esitetty korkeuskiintopiste N2000 254,06 m mpy (7317807.910, 563526.170), jonka mukaisesti louhoksen pohjan tasoa tarkkaillaan. Lisäksi on korkotason seuraamiseksi alueen kaakkois- ja luoteislaitaan merkitty korkeusmerkit. Pintamaat sijoitetaan alueen reunalle suojavalleiksi ja käytetään myöhemmin maisemoinnissa. Ottamissyvyys on 5-15 metriä. Alin ottotaso on 254,0 m mpy (N2000).

Maa-ainesten oton ja leikkausten syvyys sekä muoto on esitetty ottosuunnitel-
makartassa ja leikkauspiirustuksissa.

Ottamisalueen eteläosassa oleva tukitoiminta-alue toimii ottoaikaisena murskei-
den varastoalueena.

1.5 TURVALLISUUS JA YMPÄRISTÖN SUOJAUS

Turvallisuus- ja suojaustoimien osalta noudatetaan voimassa olevia työ- ja ym-
päristönsuojelusta säädettyjä lakeja ja määräyksiä.

Ottamistoiminta ei aiheuta MAL 3§ mukaisia haittoja ympäristölle.

Työturvallisuus:

Maa-ainespaikan ympärille on rakennettu pysyvä suoja-aita. Alueelle asenne-
taan varoitustaulut. Huolehditaan, ettei kaivu- ja murskaustyö aiheuta vaaratilan-
teita työntekijöille ja muille alueen lähetyvillä oleville. Luvanhakija velvoittaa
alueella toimivan murskausurakoinnista vastaavan yrittäjän perehtymään (ja pe-
rehdyttämään työntekijänsä) kyseisen työn vaara- ja riskitilanteisiin. Luvanhaltija
valvoo yrittäjän noudattavan velvoitetta. Hyväksytyjen henkilösuojainten ja tur-
vavaatetuksen käyttö ottotoiminnan aikana on pakollista. Veloitteet koskevat
myös kaivu- ja murskaustyössä käytettäviä aliurakoitsijoita.

Työkoneille tulee tehdä käyttöönottotarkastukset ennen työmaalle siirtymistä.

Koneiden varoitus- ja hälytinlaitteiden kunnossa oloa valvotaan.

Ympäristönsuojelu

Sulamis- ja sadevedet kaivannosta johdetaan ottoalueen kaakkoiskulmaan kai-
vettuun saostusaltaaseen, josta ne edelleen kulkeutuvat pintavalunnan kautta
metsätien sivuojaan. Kaivu- ja murskaustyö suoritetaan mahdollisimman yhtä-
jaksoisesti melu- ja pölyhaittojen minimoimiseksi.

Poltto- ja voiteluaineet säilytetään kaksoisvaipallisissa säiliöissä, jotka sijoitetaan suojakaukaloihin tai tankkausalue suojataan muovikalvolla ja tiiviillä maa-aineksella. Koneissa on oma öljyntorjuntakalusto. Mahdollisista vahingoista ilmoitetaan välittömästi viranomaisille ja ryhdytään tarvittaviin puhdistustoimiin. Talousjätteille ja vaarallisille jätteille varataan säiliöt, jotka tyhjennetään asianmukaisesti tyhjennyspaikkoihin.


Maa-ainesten ottotoiminnasta ei synny MAL 5a § mukaisia pois kuljetettavia kaivannaisjätteitä. Kaikki jalostamiseen kelpaamattomat ainekset (pintamaat, saostushiekka ym) käytetään alueen suojavalleihin ja verhoiluun.

Kaivannaisjätteen jätehuoltosuunnitelma on esitetty liitteessä.

1.6 MAISEMOINTI JA ALUEEN JÄLKIHOITO


Maa-ainesten ottotoiminnan päätyttyä ottoalueesta perustetaan varastoalue. Läjitetty pintamaat levitetään kasvualustaksi louhoksen ympärille. Mahdollinen irtoaines sijoitetaan louhoksen juurelle ja kallioseinämää ei luiskata. Alueen ympärille jää pysyvä yhtenäinen aita.

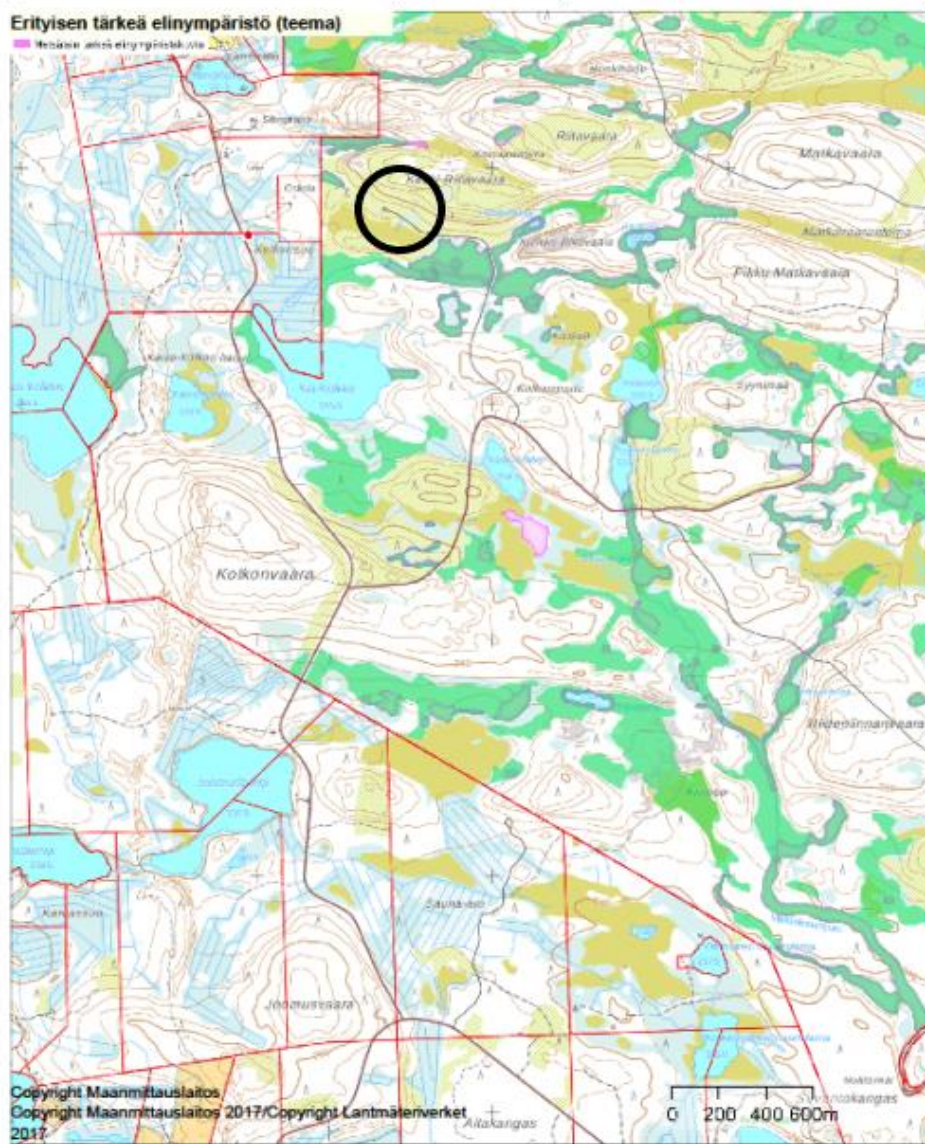
Kuusamossa 15.2.2021


Kuusamon yhteismetsä

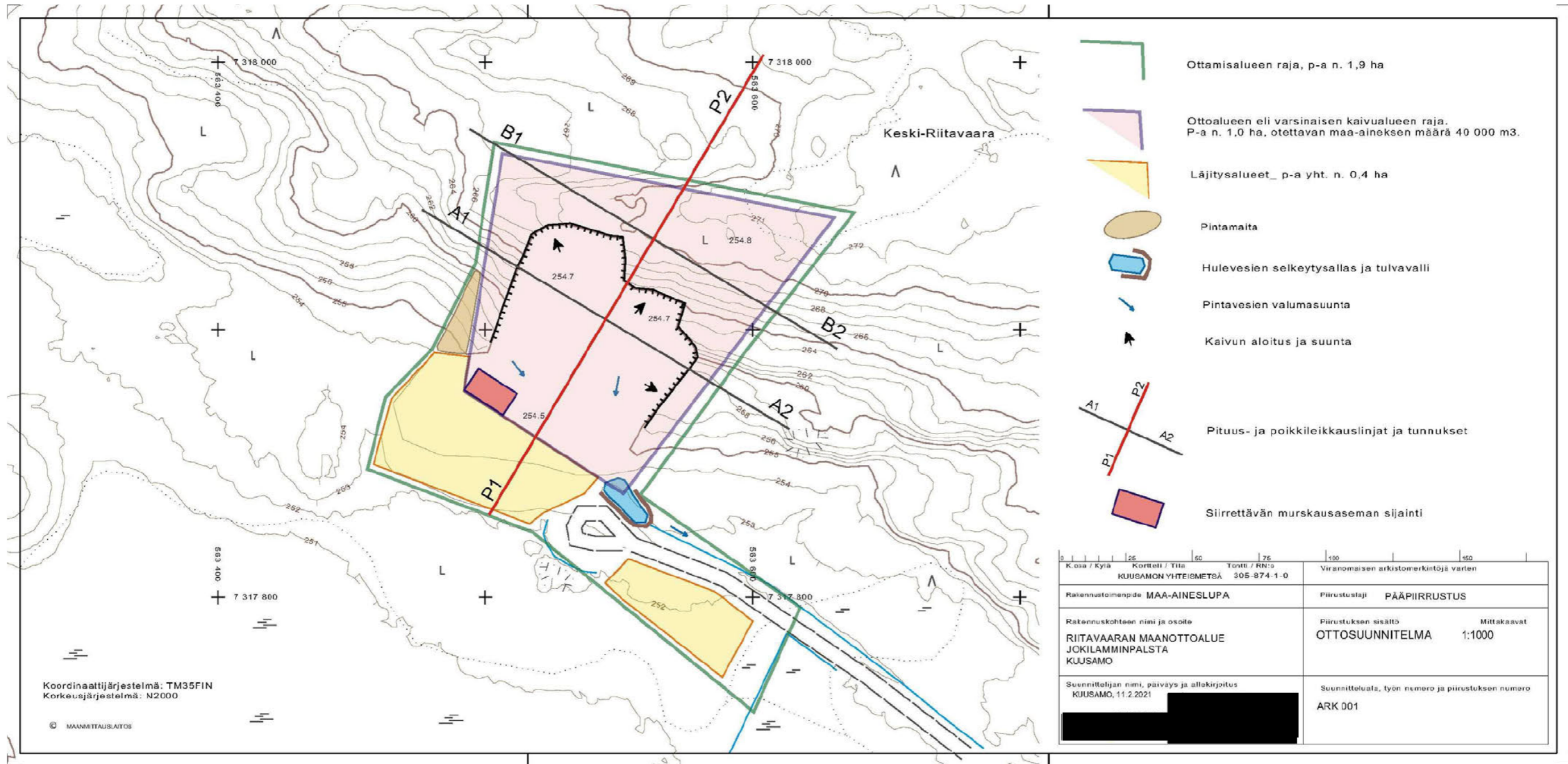
2 LIITTEET

2.1 Alueen sijainti

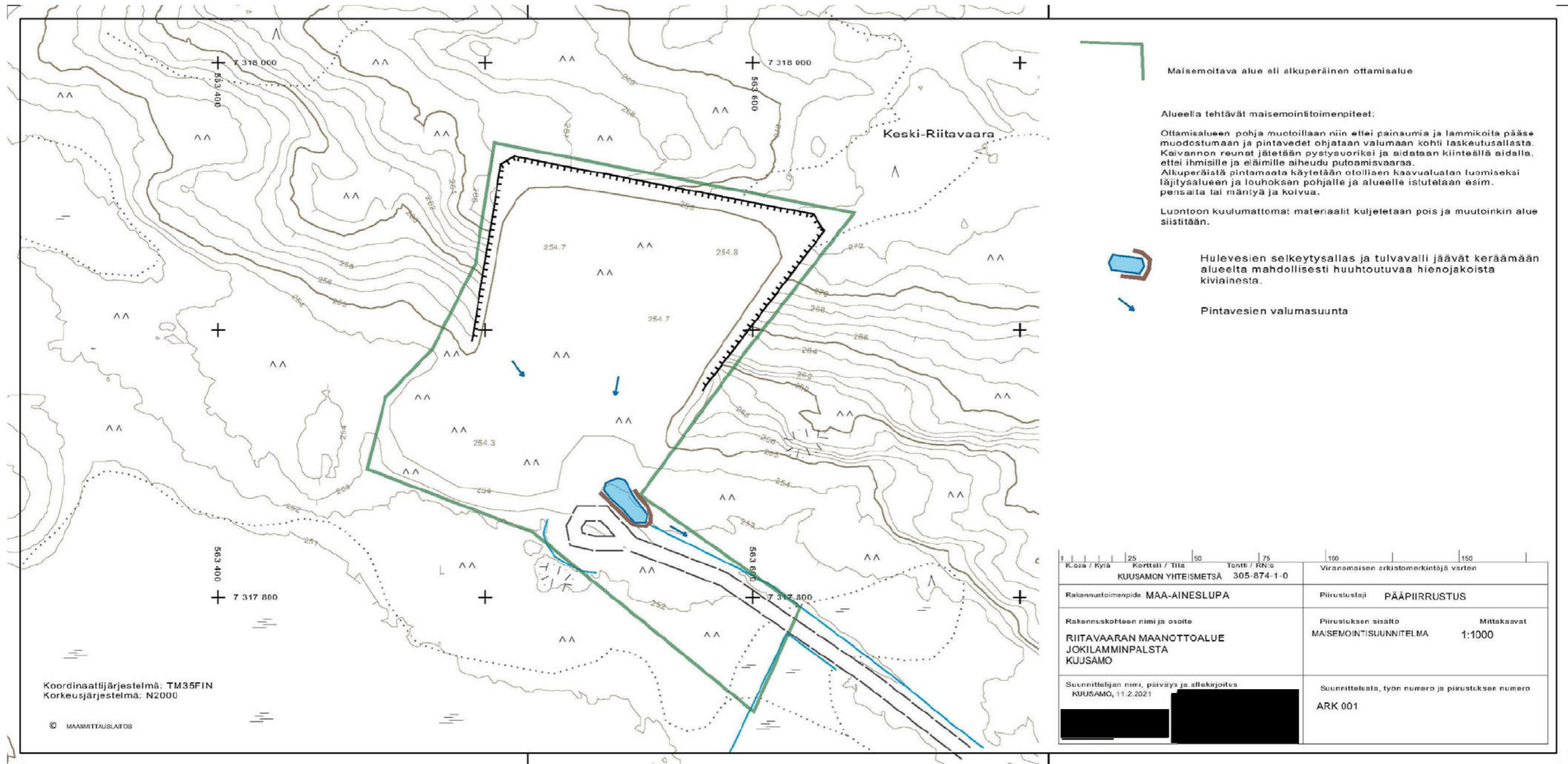
Jokilammen palsta	Mittakaava 1:20000	 Kuusamon yhteismetsä
Riitavaaran maa-ainesalue		Koordinaatisto ETRS-TM35FIN Keskipiste (563911, 7316266) Tulostettu 6.6.2019



2.2 Suunnitelmapakartta



2.3 Maisemointikartta



2.4 Leikkaukset

KAIKKI KORKEUDET OVAT N2000 KORKEUSJÄRJESTELMÄSSÄ

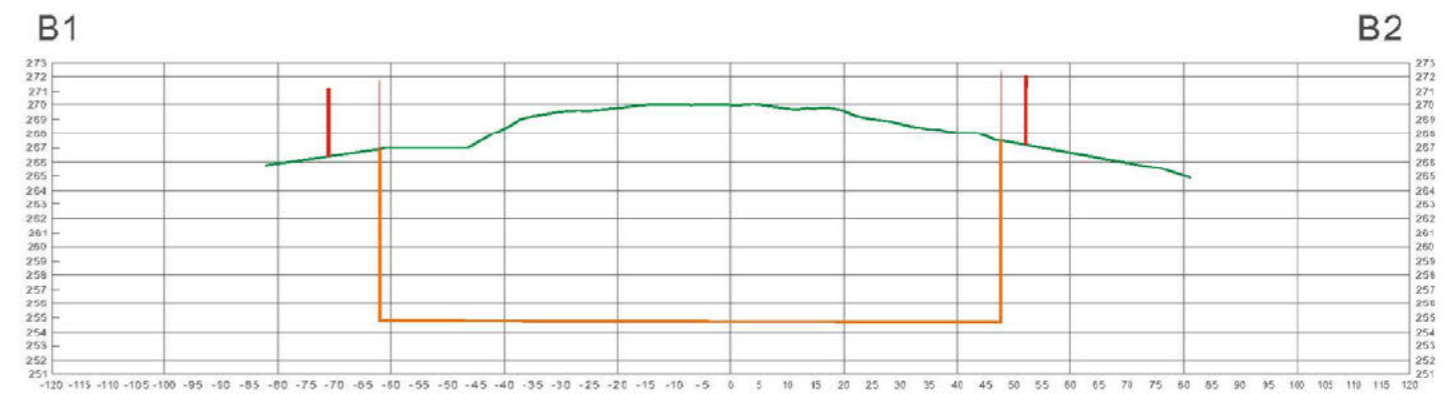
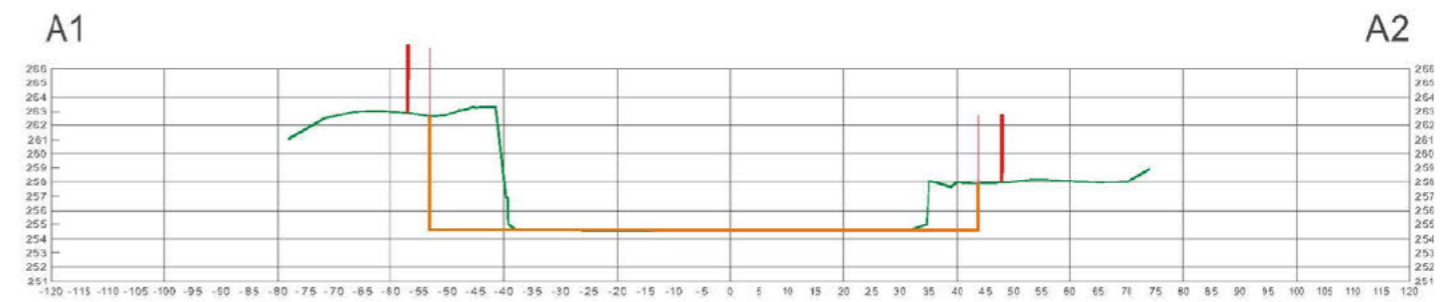
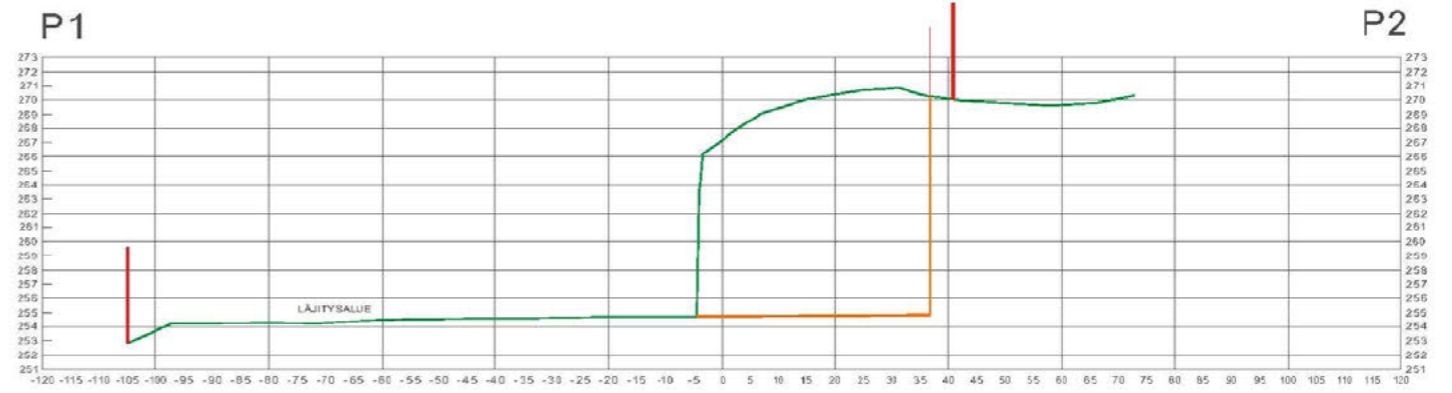
OTTOALUEEN REUNA

OTTAMISALUEEN REUNA

OTTAMISEN ALATASO, ALIN OTTOSYVYYS 254,0 ALUEEN ETELÄOSISSA

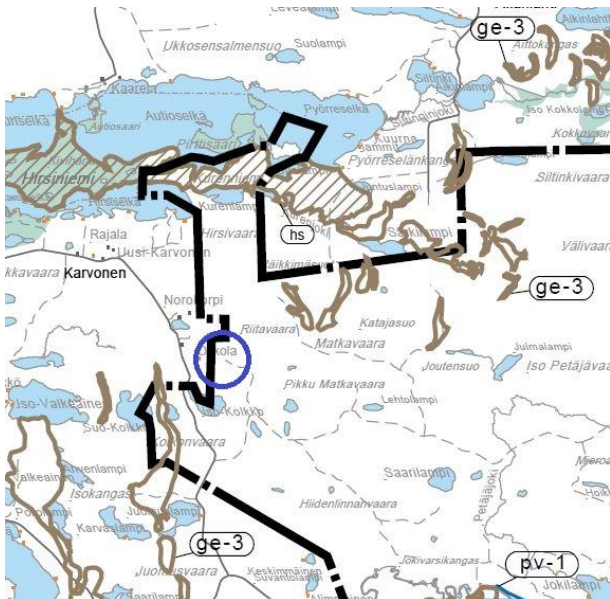
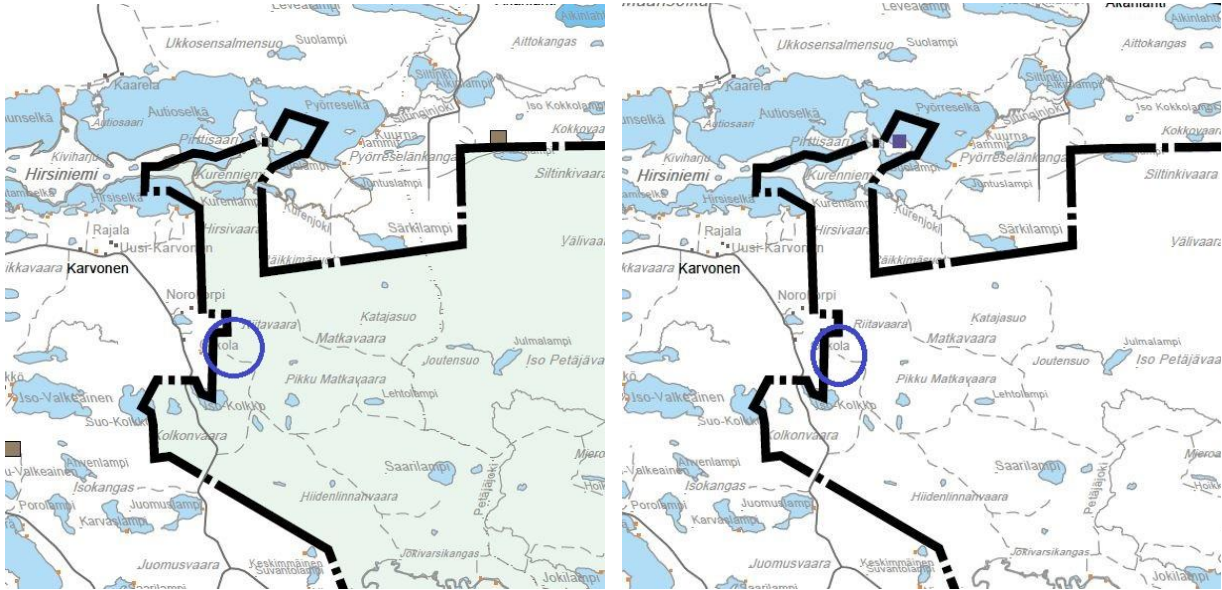
NYKYINEN MAANPINTA

K.osa / Kyla	Kortteli / Tila	Tontti / RN:o	Viranomaisen arkistomerkintöjä varten
	KUUSAMON YHTIÖMETSA	305-874-1-0	
Rakennustoimenpide	MAA-AINESLUPA	Piirustustaji	PÄÄPIIRRUSTUS
Rakennuskohteen nimi ja osoite	RIITAVAAARAN MAANOTTOALUE JOKILAMMINPALSTA KUUSAMO	Piirustuksen sisältö	Mittakaavat LEIKKAUKSET 1:500/1:200
Suunnittelijan nimi, päiväys ja allekirjoitus	KUUSAMO, 11.2.2021	Suunnitteluala, työn numero ja piirustuksen numero	ARK 001



2.5 Kuusamon strateginen yleiskaava

Kaavan eri teemakartat ja merkintöjen selitys

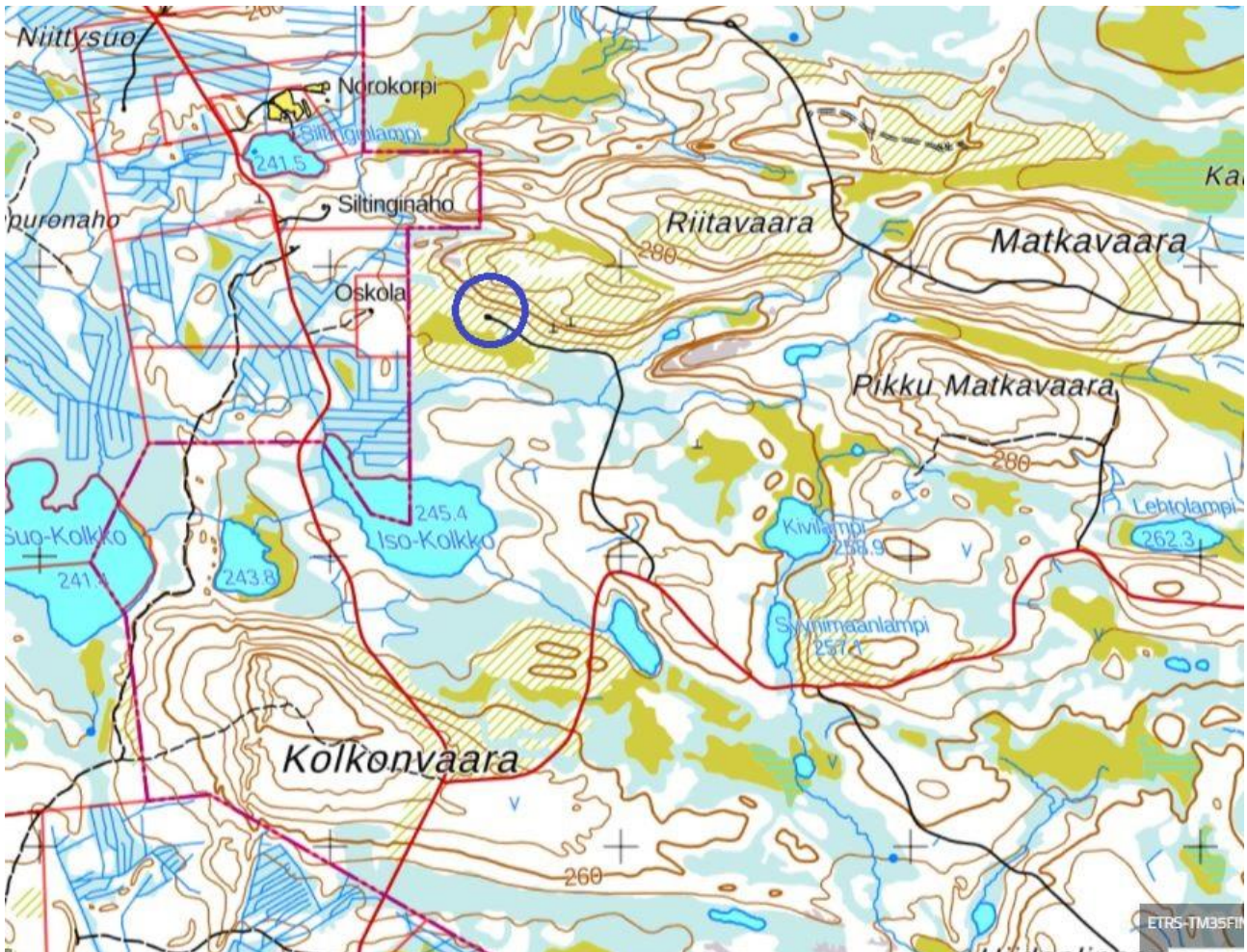


MAA- JA METSÄTALOUSVALTAINEN ALUE

Tavoite:

Metsiä hoidetaan ja käytetään kestäväällä tavalla turvaten niiden monimuotoisuus, uusiutumiskyky, tuottavuus ja työpaikat sekä virkistys- ja kulttuuriarvot. Metsätalouden harjoittamiselle tulee jatkossakin säilyttää hyvät mahdollisuudet. Puunjalostusteollisuutta Kuusamossa tulee kehittää. Metsävaroja voidaan hyödyntää kestäväällä tavalla nykyistä enemmän nostamalla hakkuumääriä ja lisäämällä jalostusastetta.

2.6 Tieyhteydet



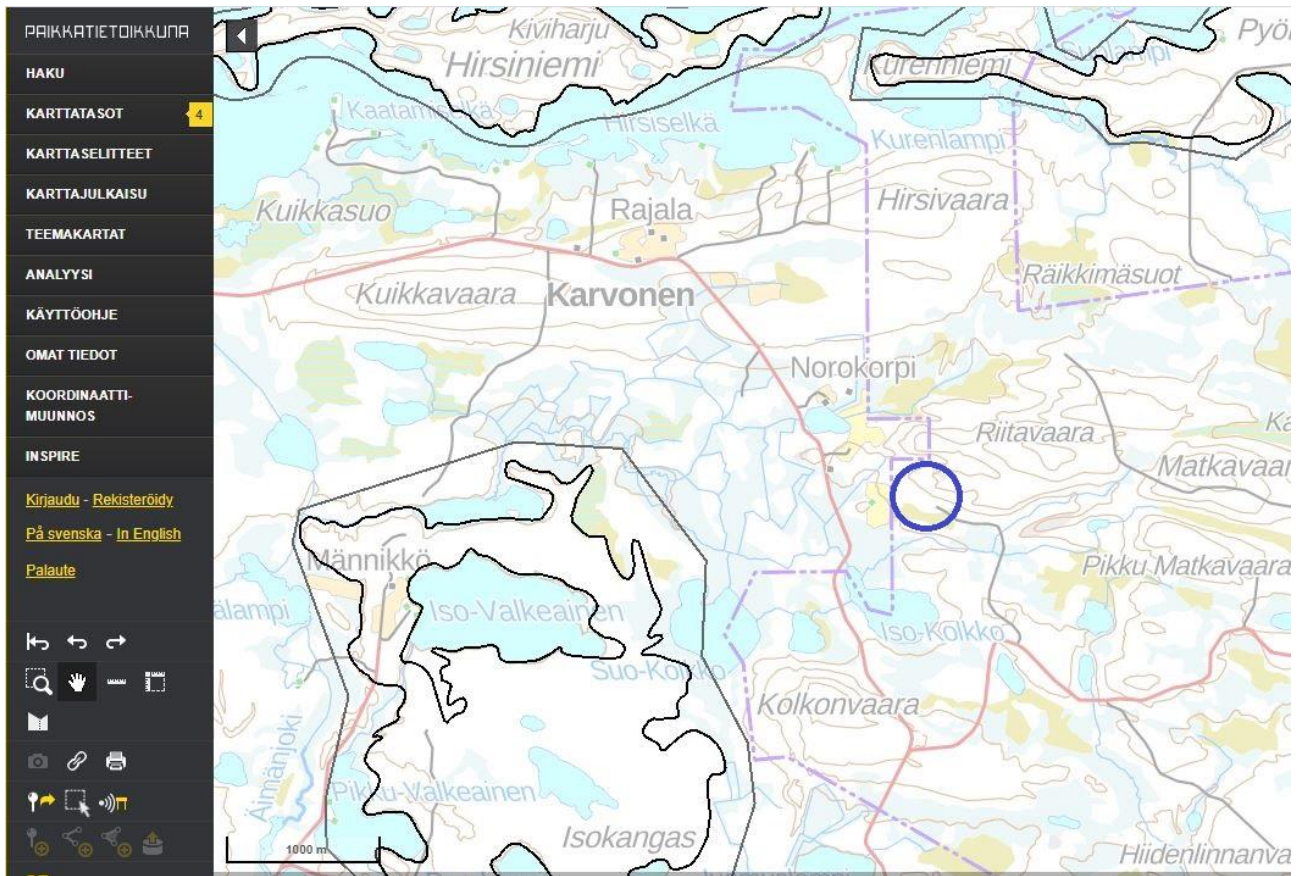
Tieyhteydet ovat metsäautotietasoisia teitä. Punaisella esitetyt runkoteitä. Ottamisalue sinisen ympyrän sisällä.

2.7 Lähialueen rakennukset



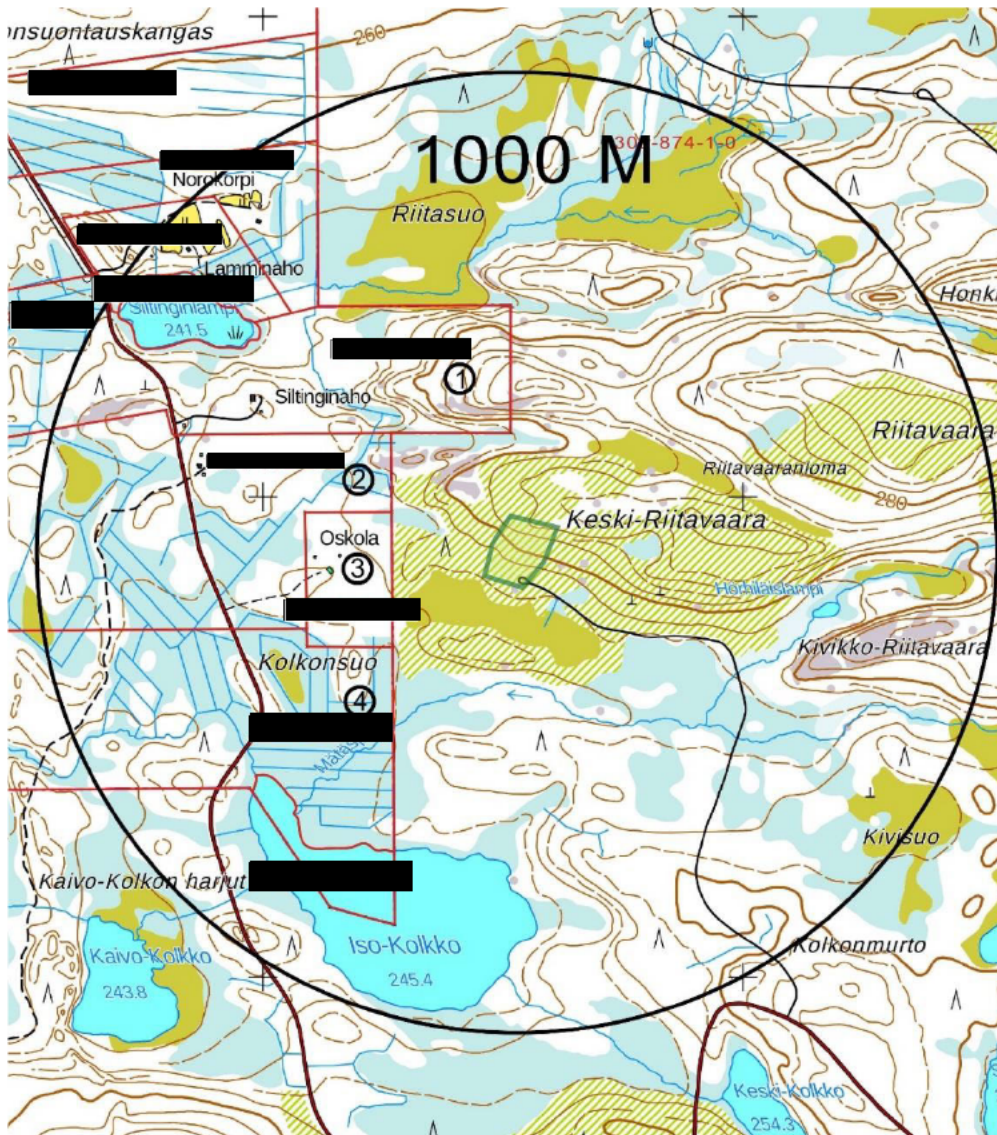
Lähimmät rakennukset. Maastokartan kuvaustekniikan mukaan punaisen ympyrän kohdalla lomarakennus ja vaalean ruskean ympyrällä pysyvä asunto. Todennäköisesti kaikissa ei asuta. Ottamisalue ympyröiden keskipisteessä vihreällä rajattuna

2.8 Lähistön pohjavesialueet



Lähin pohjavesialue on n. 2 km päässä. Ottamisalue sinisen ympyrän sisällä

2.9 Naapurikiinteistöt omistajineen



- ③ [Redacted]
- ④ [Redacted]
- ② [Redacted]
- ① [Redacted]

Muut naapurikiinteistöt ovat lähes km päässä, joten niitä ei ole esitetty. Ottamisalue ympyrän keskipisteessä vihreällä rajattuna

2.10 Valokuvia



Alue etelästä kuvattuna.



Alue pohjoisesta kuvattuna. Rintuuksen edessä aiemmalla luvalla irrotettua kiviainesta. Taustalla varastokasoja



Aiemman luvan mukaan tehty louhoksen reuna. Rintuuksen edessä irrotettua kiviainesta



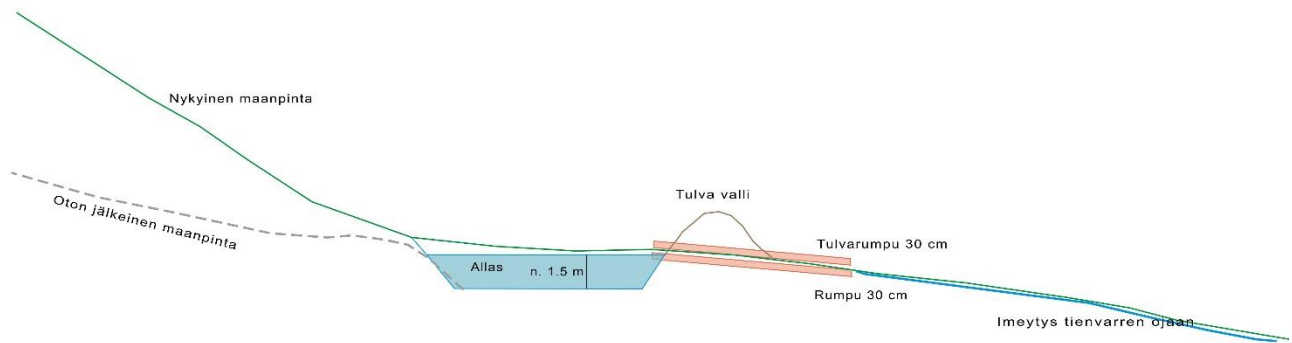
Aiemman luvan mukaan tehty louhoksen reuna. Etualalla irrotettua kiviainesta



Ottamisen korkeusmerkkejä alueen suoja-aidassa

2.11 Selkeytsaltaan periaatekuva

Leikkauskuva selkeytsaltaasta (ei mittakaavassa)

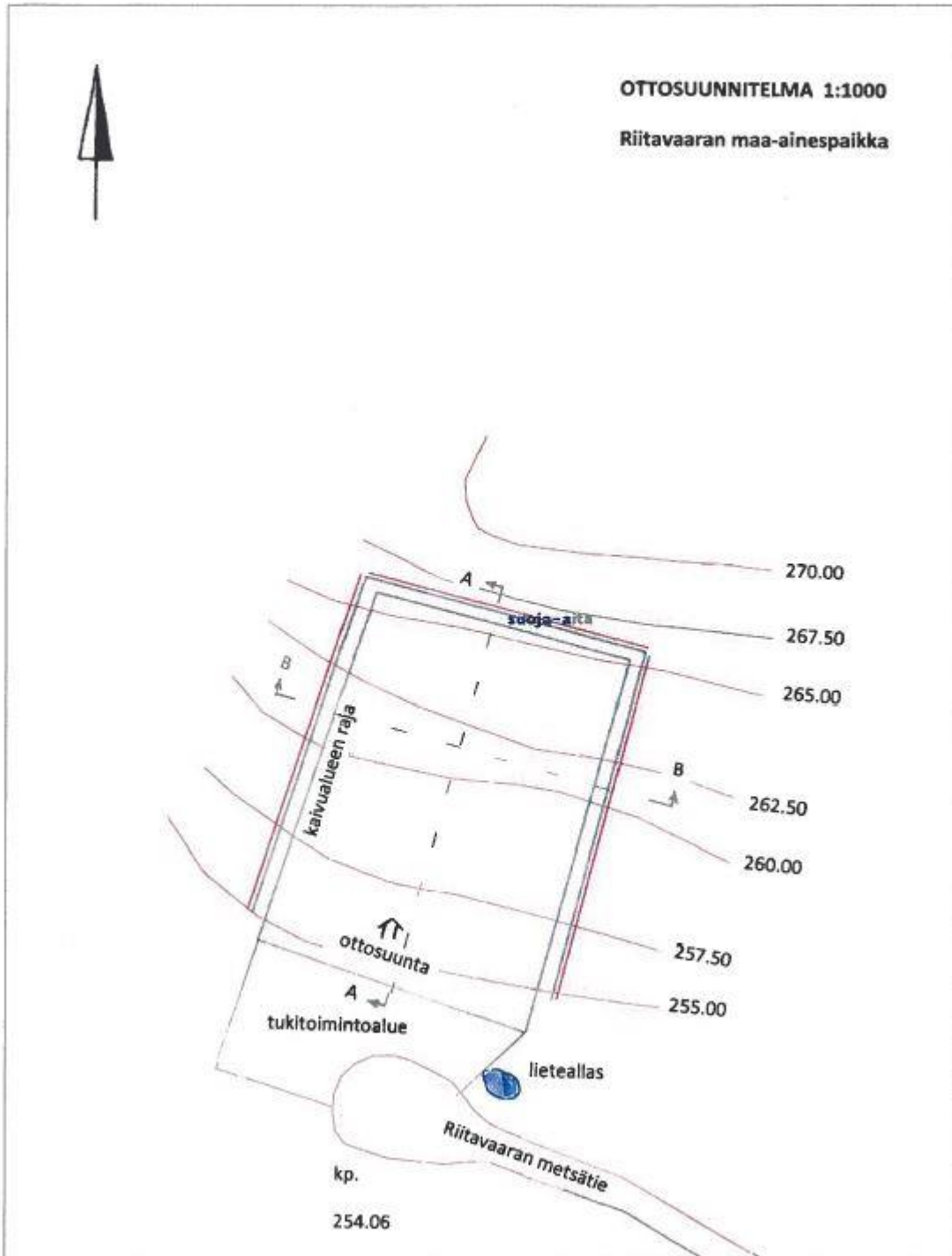


2.12 Aiemman luvan ottamissuunnitelma



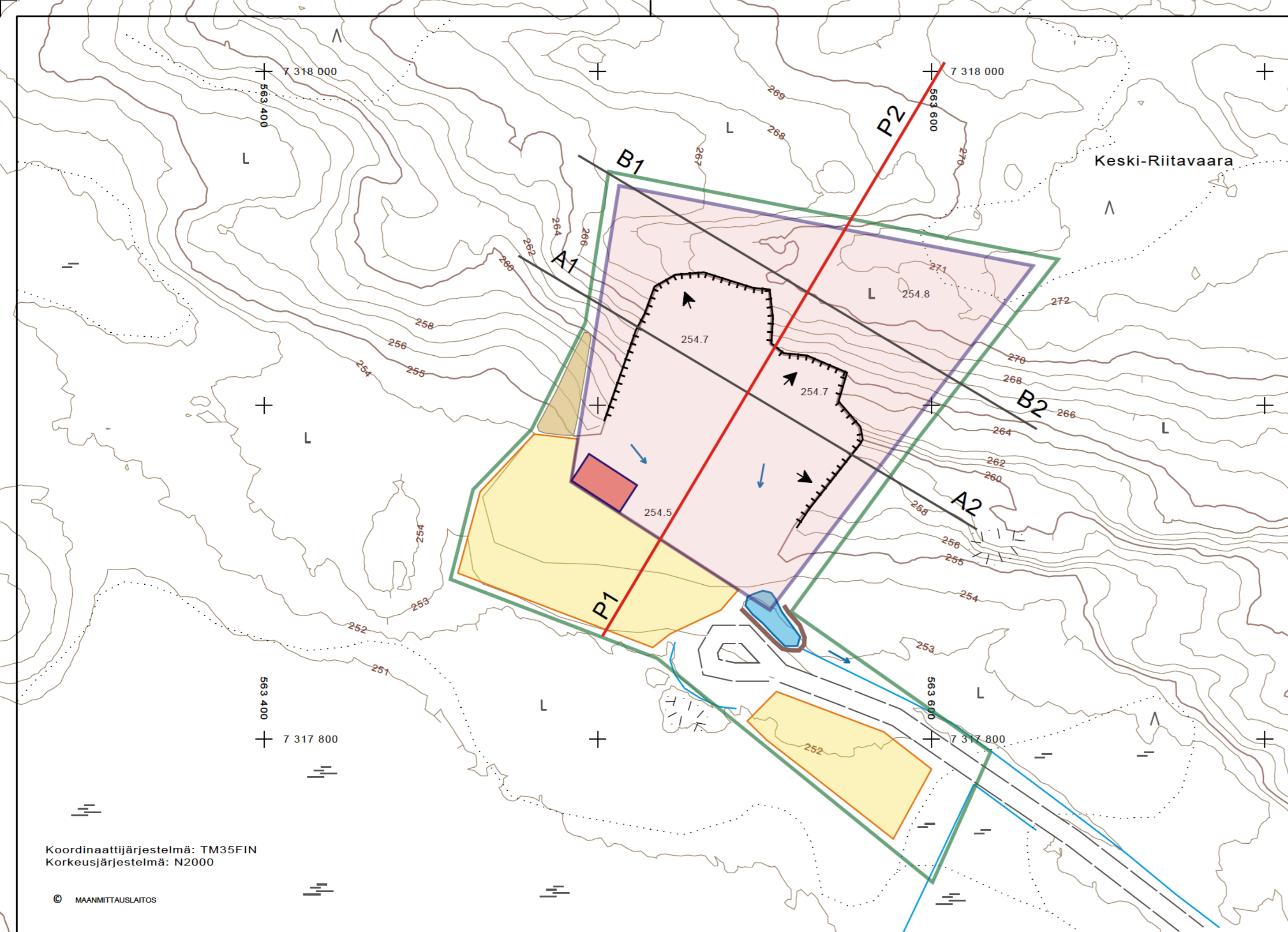
1:1 000







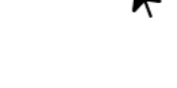
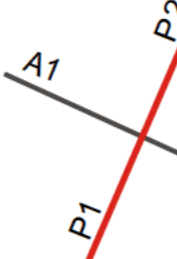

© Määntauslaitos, lupa nro 3296/MML/15 2.2.2017 13:03



Koordinaatit (EUREF) Vasen alakulma: 563464, 7317796 Oikea yläkulma: 563652, 7318047

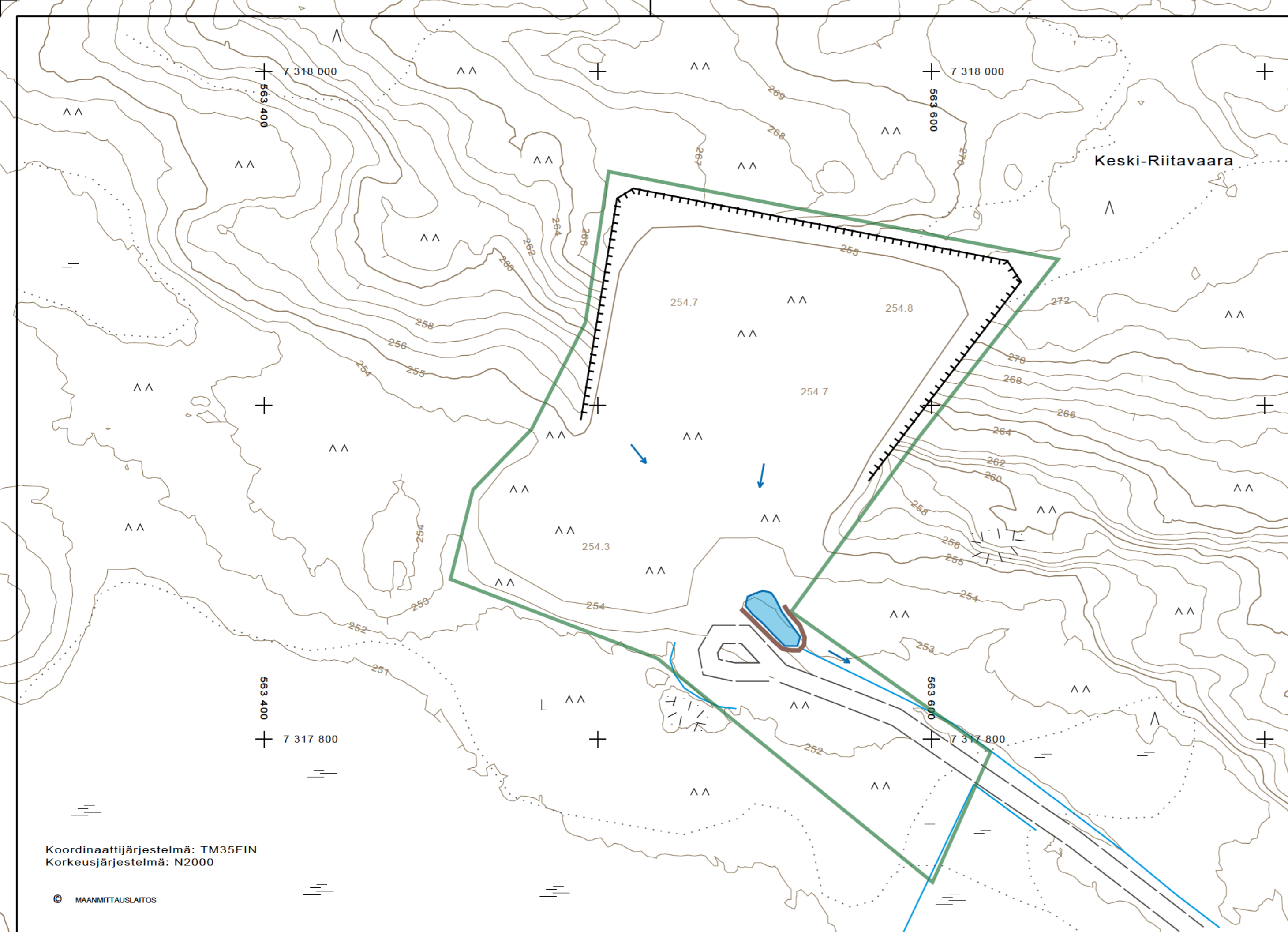
OTTOSUUNNITELMA 1:1000
Riitavaaran maa-ainespaikka



-  Ottamisalueen raja, p-a n. 1,9 ha
-  Ottoalueen eli varsinaisen kaivualueen raja.
P-a n. 1,0 ha, otettavan maa-aineksen määrä 40 000 m³.
-  Läjitysalueet_ p-a yht. n. 0,4 ha
-  Pintamaita
-  Hulevesien selkeytysallas ja tulvavalli
-  Pintavesien valumasuunta
-  Kaivun aloitus ja suunta
-  Pituus- ja poikkileikkauslinjat ja tunnukset
-  Siirrettävän murskausaseman sijainti

0 25 50 75 100 150	
K.osa / Kylä	Kortteli / Tila
	Tontti / RN:o
KUUSSAMON YHTEISMETSÄ 305-874-1-0	
Rakennustoimenpide	Piirustuslaji
MAA-AINESLUPA	PÄÄPIIRRUSTUS
Rakennuskohteen nimi ja osoite	Piirustuksen sisältö
RIITAVAARAN MAANOTTOALUE	OTTOSUUNNITELMA
JOKILAMMINPALSTA	Mittakaavat
KUUSAMO	1:1000
Suunnittelijan nimi, päiväys ja allekirjoitus	Suunnitteluala, työn numero ja piirustuksen numero
KUUSAMO, 11.2.2021	ARK 001

Koordinaattijärjestelmä: TM35FIN
Korkeusjärjestelmä: N2000

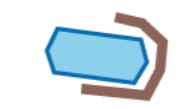


Maisemoitava alue eli alkuperäinen ottamisalue

Alueella tehtävät maisemointitoimenpiteet:

Ottamisalueen pohja muotoillaan niin ettei painaumia ja lammikoita pääse muodostumaan ja pintavedet ohjataan valumaan kohti laskeutusallasta. Kaivannon reunat jätetään pystysuoriksi ja aidataan kiinteällä aidalla, ettei ihmisille ja eläimille aiheudu putoamisvaaraa. Alkuperäistä pintamaata käytetään otollisen kasvualustan luomiseksi lājitysalueen ja louhoksen pohjalle ja alueelle istutetaan esim. pensaita tai mäntyä ja koivua.

Luontoon kuulumattomat materiaalit kuljetetaan pois ja muutoinkin alue siistitään.



Hulevesien selkeytysallas ja tulvavalli jäävät keräämään alueelta mahdollisesti huuhtoutuvaa hienojakoista kiviainesta.



Pintavesien valumasuunta

Koordinaattijärjestelmä: TM35FIN
Korkeusjärjestelmä: N2000

© MAANMITTAUSLAITOS

0 25 50 75 100 150		Viranomaisen arkistomerkintöjä varten	
K.osa / Kylä	Kortteli / Tila	Tontti / RN:o	
	KUUSAMON YHTEISMETSÄ	305-874-1-0	
Rakennustoimenpide MAA-AINESLUPA		Piirustuslaji	PÄÄPIIRRUSTUS
Rakennuskohteen nimi ja osoite		Piirustuksen sisältö	Mittakaavat
RIITAVAARAN MAANOTTOALUE JOKILAMMINPALSTA KUUSAMO		MAISEMOINTISUUNNITELMA	1:1000
Suunnittelijan nimi, päiväys ja allekirjoitus		Suunnitteluala, työn numero ja piirustuksen numero	
KUUSAMO, 11.2.2021		ARK 001	

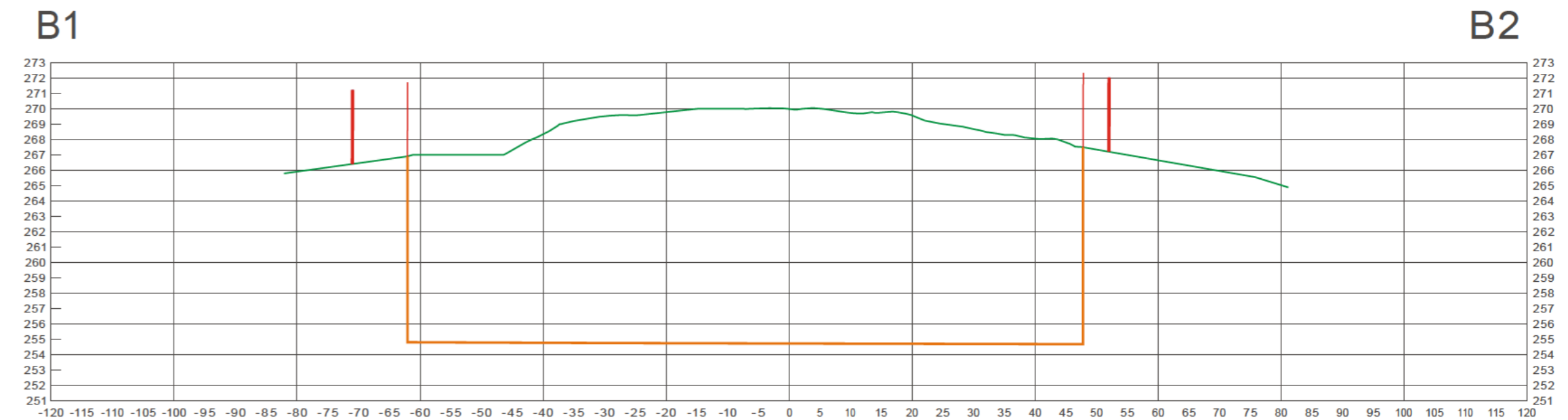
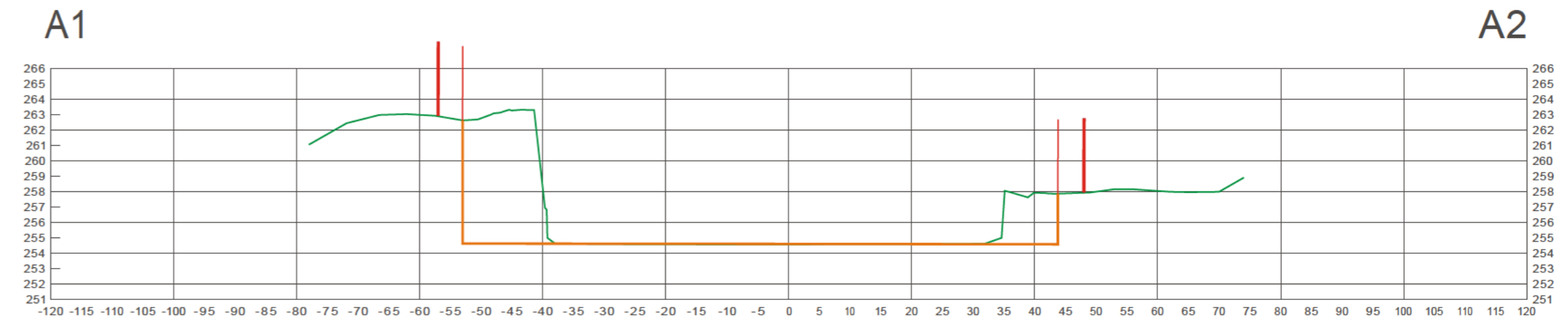
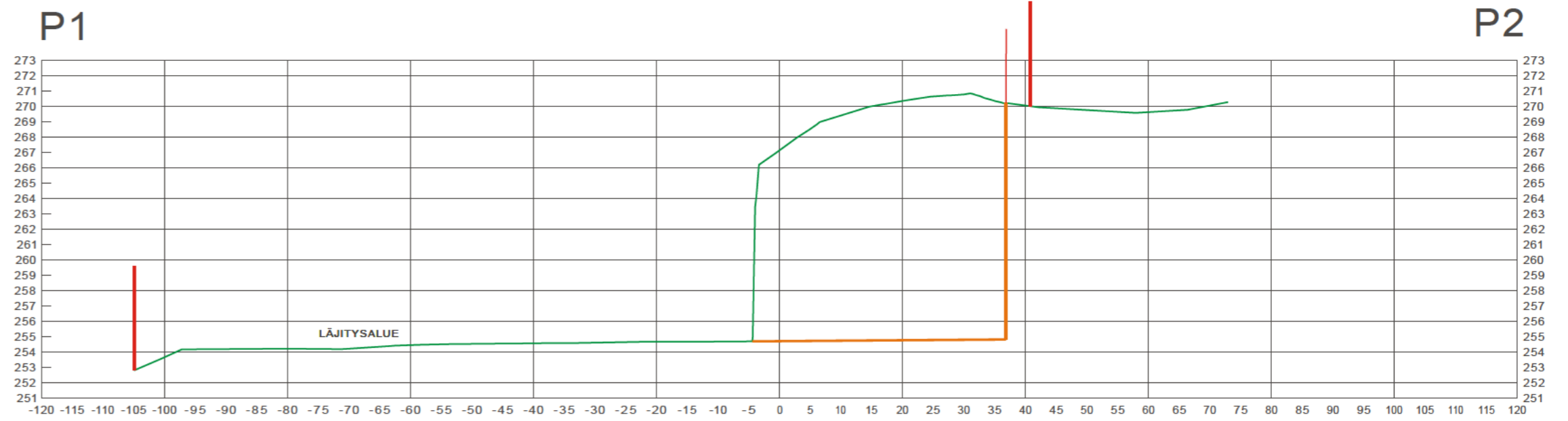
KAIKKI KORKEUDET OVAT N2000 KORKEUSJÄRJESTELMÄSSÄ

OTTOALUEEN REUNA

OTTAMISALUEEN REUNA

OTTAMISEN ALATASO, ALIN OTTOSYVYYS 254,0 ALUEEN ETELÄOSISSA

NYKYINEN MAANPINTA



K.osa / Kylä Kortteli / Tila KUUSAMON YHTEISMETSÄ	Tontti / RN:o 305-874-1-0	Viranomaisen arkistomerkitöjä varten
Rakennustoimenpide MAA-AINESLUPA	Piirustuslaji PÄÄPIIRRUSTUS	
Rakennuskohteen nimi ja osoite RIITAVAARAN MAANOTTOALUE JOKILAMMINPALSTA KUUSAMO	Piirustuksen sisältö LEIKKAUKSET	Mittakaavat 1:500/1:200
Suunnittelijan nimi, päiväys ja allekirjoitus KUUSAMO, 11.2.2021	Suunnittelualue, työn numero ja piirustuksen numero ARK 001	