

KIRKONSEUDUN ASEMAKAAVAN MUUTOS JA LAAJENNUS TEOLLISUUSALUEEN OSAYLEISKAAVA-ALUEEN LIIKENNEJÄRJESTELYJÄ VARTEN

OSALLISTUMIS- JA ARVIOINTISUUNNITELMA

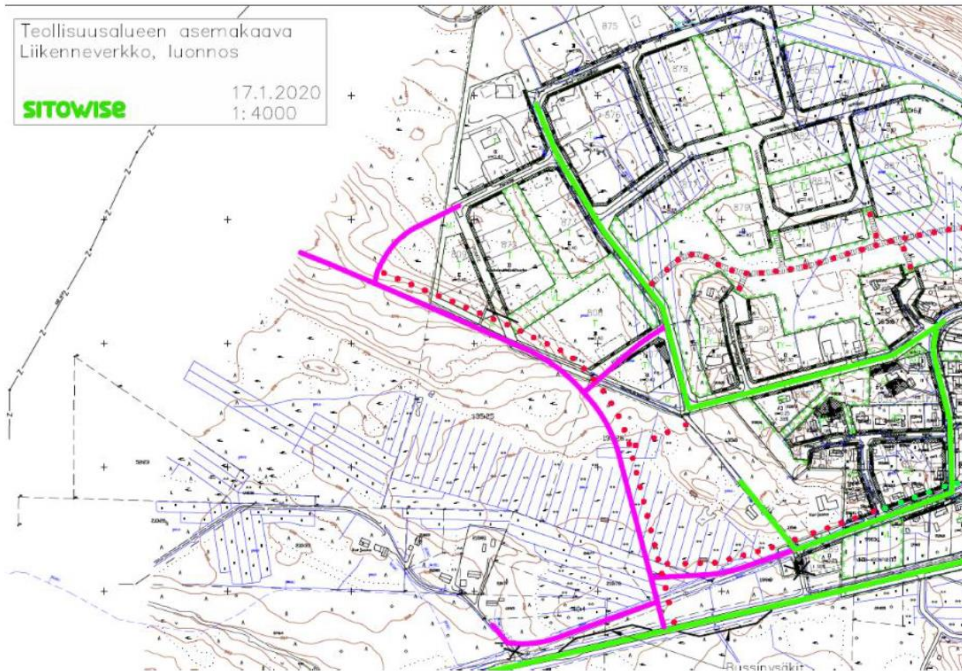
Osallistumis- ja arviointisuunnitelmassa (OAS) kerrotaan asemakaavahankkeen lähtökohdista, aikataulusta, osallistumisen ja muun vuorovaikutuksen järjestämisestä sekä vaikutusten arvioinnista. OAS antaa osallisille tietoa hankkeesta ja sen valmisteluprosessista niin, että osalliset voivat arvioida omalta osaltaan tarvetta osallistua kaavan valmisteluun. OAS perustuu maankäyttö- ja rakennuslakiin (MRL 63 §). Osallistumis- ja arviointisuunnitelmasta voi jättää kirjallisen mielipiteen koko kaavoitusprosessin ajan. Osallistumis- ja arviointisuunnitelmaa täydennetään tarvittaessa kaavaproessin aikana.

Mitä suunnitellaan?

Uuden teollisuusalueen osayleiskaavassa on osoitettu tarve uudelle tieyhteydelle Ouluntieltä (Vt 20) teollisuusalueelle. Lisäksi alueen asukkaat ovat osayleiskaavan laadinnan yhteydessä ilmaisseet huolensa raskaan liikenteen lisääntymisestä asuinalueellaan. Alueelle suuntautuu jo nyt runsaasti raskasta liikennettä.



Suunnittelualueen yleissijainti punaisella rajauksella



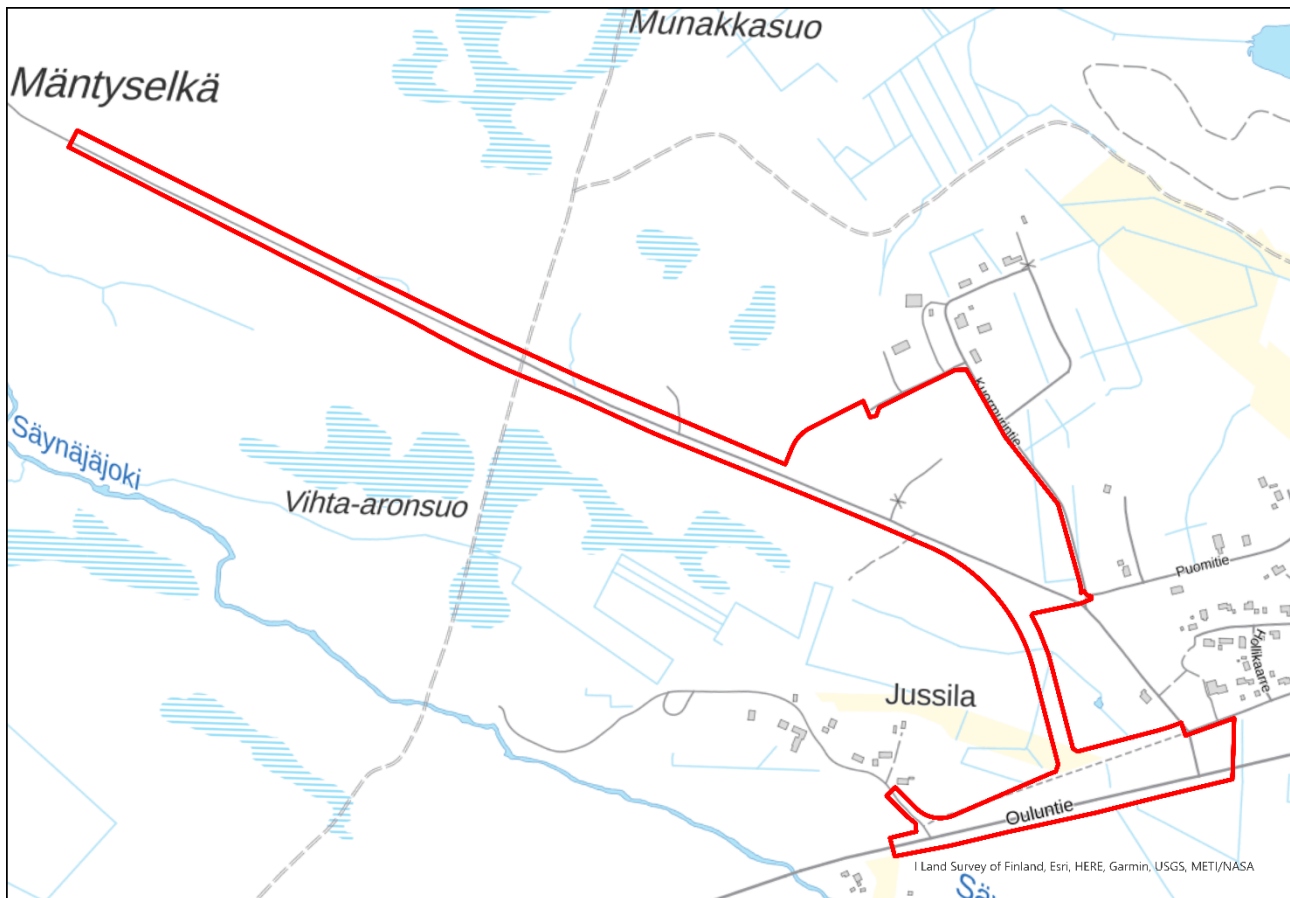
Teollisuusalueen osayleiskaavassa esitetty suunnitelma alueen liikenneverkosta. Kartassa on esitetty punaisilla pistesymboleilla kevyen liikenteen väylät ja lilalla viivasymbolilla ajotiet.

Asemakaavan tarkoitus ja tavoitteet

Laaditun osayleiskaavan mukaisesti tulevaisuuden kulku teollisuusalueelle tapahtuisi uuden liittymän kautta, jolloin nykyiset Säynäjäjoentien ja Vihta-arontien liittymät Valtatielle 20 suljettaisiin liikenteeltä. Tämän asemakaavan laajennuksen- ja muutoksen tavoitteena on mahdollistaa uuden liittymän rakentaminen suunnittelualueelle. Asemakaavalla turvataan joustava- ja turvallinen liikenneyhteys uudelle teollisuusalueelle.

Suunnittelualue

Asemakaavan muutos- ja laajennusalue sijaitsee kaupunkikeskustan länsipuolella Mäntyselän- ja Jussilan alueella. Suunnittelualue halkoo Vihta-arontie ja Säynäjäjoentie. Alue rajautuu etelässä Ouluntien eteläpuolelle ja idässä Kuormurintiehen. Lännessä alue ulottuu Vihta-arontien läntiselle puolelle. Kaava-alue on taajama-alueen ulkopuolella. Alueen välittömässä läheisyydessä on Toranginahon asuinalue. Kaava-alue on asumaton ja tiestöä lukuun ottamatta rakentamaton. Suunnittelualueen itäosan osittain toteutumattomalla teollisuusalueella on yksi tontti vuokrattuna. Vihta-arontiellä on viisi asuttua kiinteistöä piharakennuksineen sekä pienleipomo ja maanrakennuspalveluita tarjoava yritys.



Suunnittelualueen rajaus punaisella viivalla. Suunnittelualueita tarkennetaan tarvittaessa kaavatyön edetessä.

Suunnittelualue sijaitsee seuraavien kiinteistöjen alueella:

SÄYNÄJÄ 305-411-40-3, PUROLA 305-411-40-4, KARTIO 305-411-135-25, VIHTA-ARO 305-411-135-26, HILTUNEN 305-411-199-6, KUNNANARO 305-411-210-74, ARO 305-411-210-75, SOVALA 305-411-210-76, AINOLA 305-411-210-77, PUOMI 305-411-135-8, KOIVISTO 305-411-135-6, YLEINEN ALUE 305-1-9903-1, SARALA 305-411-194-3, KOVALA 305-411-210-16, MUNAKKA-AHO 305-411-164-9, MAJAVASUO 305-411-104-23, MÄNTYMAA 305-411-194-38, OULU-KUUSAMO 305-895-0000-20

Lähtökohdat ja suunnittelutilanne

Valtakunnalliset alueidenkäyttötavoitteet

Kaavoituksessa tulee ottaa huomioon valtakunnalliset alueidenkäyttötavoitteet ja edistää niiden toteutumista. Ne ovat osa maankäyttö- ja rakennuslain mukaista alueidenkäytön suunnittelujärjestelmää. Valtakunnalliset alueidenkäyttötavoitteet määrittävät perusteet ja vaatimukset alueidenkäytölle. Tavoitteet toimivat läpileikkaavana ohjeena suunnittelulle ja yhtenäistävät suunnittelua valtakunnallisesti. Valtioneuvosto päätti uudistetuista tavoitteista 14.12.2017 ja uudistetut tavoitteet astuivat voimaan 1.4.2018.

Maakuntakaava

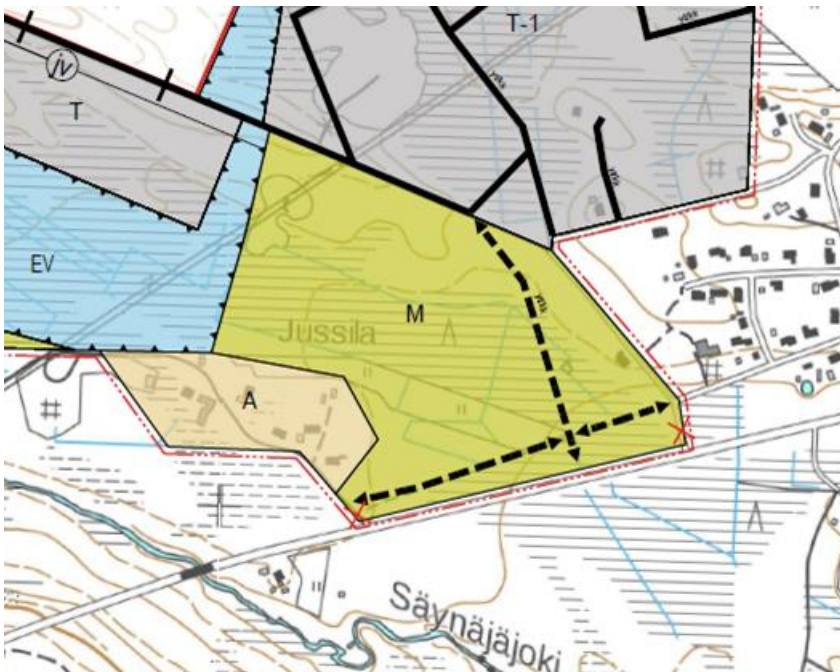
Suunnittelualue sijoittuu osin Pohjois-Pohjanmaan 1. vaihemaakuntakaavassa taajamatoimintojen alueelle (A), joka tarkoittaa asumisen, palvelujen, teollisuus- ja muiden työpaikka-alueiden ym. taajamatoimintojen sijoittumis- ja laajentumisalueita.

Strateginen Yleiskaava

Suunnittelualueella vaikuttaa koko Kuusamon alueen kattava strateginen yleiskaava, joka on hyväksytty 13.12.2016, ja saanut lainvoiman 4.7.2019. Siinä pääosin suunnittelualue on osoitettu kehitettäväksi työpaikka-alueeksi (TP).

Teollisuusalueen osayleiskaava

Suunnittelualueella vaikuttaa Teollisuusalueen osayleiskaava. Se on hyväksytty kaupunginvaltuustossa 28.9.2020 § 54. Teollisuusalueen osayleiskaavassa suunnittelualue sijoittuu pääosin maa- ja metsätaloustaloudelle alueelle (M). Suunniteltuihin suljettaviin liittymiin on merkitty punaiset rastit ja kulku Ouluntieltä suunnitellaan ohjattavaksi uuteen liittymään.



Ote Teollisuusalueen osayleiskaavasta

Asemakaava

Suunnittelualueelle on laadittu Toranginahon rakennuskaava (hyväksytty Kuusamon kunnnavaltuustossa 21.2.1991 §13). Kaava kattaa vain pienen alueen suunnittelualueesta Säynäjäojen läheisyydessä kortteleissa 807, 808, 809, 810 (889) sekä 872 ja 873. Asemakaavassa suunnittelualueen eteläiset korttelit 807, 808 ja 810 (889) on osoitettu ympäristöhäiriöitä aiheuttamattomien teollisuusrakennusten kortteliksi (TY) ja muut korttelit teollisuus- ja varistorakennusten kortteleiksi (T). Asemakaava on osittain vanhentunut ja toteuttamaton.

Selvitykset ja kaavan vaikutukset

Kaavan tulee perustua MRL 9 § ja MRA 1 § mukaan riittäviin vaikutusten arviointiin ja niiden edellyttämiin selvityksiin ja tutkimuksiin. Kaavan vaikutuksia selvitettäessä otetaan huomioon kaavan tehtävä ja tarkoitus. Vaikutusten arvioinnissa tarkastellaan laadittavan ja muutettavan kaavan vaikutuksia olemassa olevaan tilanteeseen.

Lisäksi suunnittelun yhteydessä arvioidaan kaavamuutoksen vaikutuksia suunnittelualueen välittömään ja välilliseen lähiympäristöön. Lisäksi suunnittelussa arvioidaan kaavamuutoksen laajempia vaikutuksia ympäristöön mukaan lukien taloudelliset, yhteiskunnalliset ja muut vaikutukset.

Asemakaavan toteuttamisen välittömiä ja välillisiä vaikutuksia arvioidaan:

- 1) ihmisten elinoloihin ja elinympäristöön;
- 2) maa- ja kallioperään, veteen, ilmaan ja ilmastoon;
- 3) kasvi- ja eläinlajeihin, luonnon monimuotoisuuteen ja luonnonvaroihin;
- 4) alue- ja yhdyskuntarakenteeseen, yhdyskunta- ja energiatalouteen sekä liikenteeseen;
- 5) kaupunkikuvaan, maisemaan, kulttuuriperintöön ja rakennettuun ympäristöön;
- 6) elinkeinoelämän toimivan kilpailun kehittymiseen.

Vaikutusten arviointi on osa kaavaprosessia. Selvitettävät vaikutukset määrittyvät tarkemmin kaavoituksen edetessä. Vaikutuksia tarkastellaan siltä alueelta, jolla kaavalla voidaan arvioida olevan olennaisia vaikutuksia. Arvioinnin pohjana käytetään olemassa olevia lähtötietoja ja selvityksiä, kaavaprosessin kuluessa tarvittaessa laadittavia tarkasteluja sekä viranomaisten ja muiden osallisten kannanottoja.

Osalliset

MRL 62 § mukaan osallisia ovat alueen maanomistajat ja ne, joiden asumiseen, työntekoon tai muihin oloihin kaava saattaa huomattavasti vaikuttaa, sekä viranomaiset ja yhteisöt, joiden toimialaa suunnittelussa käsitellään. Tämän kaavahankkeen osallisia ovat ainakin:

Asukkaat ja maanomistajat

- Suunnittelualueen ja lähialueiden asukkaat, suunnittelualueen maanomistajat ja –haltijat

Viranomaiset

- Kuusamon energia- ja vesiosuuskunta
- Oulu-Koilismaan pelastuslaitos
- Pohjois-Pohjanmaan liitto
- Yhdyskuntatekniikan toimiala
- Caruna Oy
- Pohjois-Pohjanmaan elinkeino-, liikenne- ja ympäristökeskus
- Kaupungin hallintokunnat
- Museovirasto

Muut

- Alueella ja lähiympäristössä työssäkäyvät
- Alueella ja lähiympäristössä toimivat yritykset,
- Alueella toimivat yhdistykset

Osallistuminen ja suunniteltu aikataulu

Osallisilla on mahdollisuus ottaa kantaa suunnitelmiin useassa eri vaiheessa kaavahanketta. Kaavan laatijaan voi tarvittaessa olla yhteydessä. Kaavahankkeen asiakirjat ovat nähtävillä koko hankkeen ajan kaupungin verkkosivuilla osoitteessa: <https://www.kuusamo.fi/> Lisäksi asiakirjat ovat nähtävillä Kuusamon kaupungintalolla maankäytön ilmoitustaululla niiden nähtävilläoloaikoina.

Voit jättää mielipiteen tästä osallistumis- ja arviointisuunnitelmasta tai kaavaluonnoksesta nähtävilläoloaikana ensisijaisesti sähköpostitse osoitteeseen kirjaamo@kuusamo.fi tai kirjeitse osoitteeseen Keskuskuja 6, PL 9, 93601 Kuusamo.

Kaavan vireilletulo ja osallistumis- ja arviointisuunnitelma asetettiin nähtäville 20.10.2020.

Osallistumis- ja arviointisuunnitelma asetettiin nähtäville 22.10.2020. Osallisilla on mahdollisuus esittää mielipiteensä osallistumis- ja arviointisuunnitelmasta koko kaavatyön ajan.

Kaavaluonnos pidetään nähtävillä 29.7.-15.9.2021

Osallisilla on mahdollisuus esittää mielipide kaavaluonnoksesta koko sen nähtävillä olon ajan.

Kaavaehdotus Talvi 2021

Ehdotus asetetaan nähtäville 30 vuorokaudeksi. Kaavaehdotuksesta voi tehdä muistutuksen sen nähtävillä olon aikana. Kaupunki antaa perustellun vastineen muistutuksiin.

Kaavan hyväksymisvaihe Talvi 2021

Yhdyskuntatekniikan lautakunta käsittelee ehdotuksesta saadun palautteen ja hyväksyy kaavamuutoksen. Hyväksymispäätöksestä kuulutetaan muiden kunnallisten kuulutusten tapaan ja siitä voi valittaa Oulun hallinto-oikeuteen ja edelleen korkeimpaan hallinto-oikeuteen valitusaikana.



Yhteystiedot ja lisätietoja

Lisätietoja antaa Kuusamon kaupunki, Yhdyskuntatekniikka/ Maankäyttö

Erika Brusila
Kaavasuunnittelija
puh. 040 145 5934
erika.brusila@kuusamo.fi

Leavuokko Alavuotunki
Kaavoitusarkkitehti
puh. 040 825 5173
leavuokko.alavuotunki@kuusamo.fi