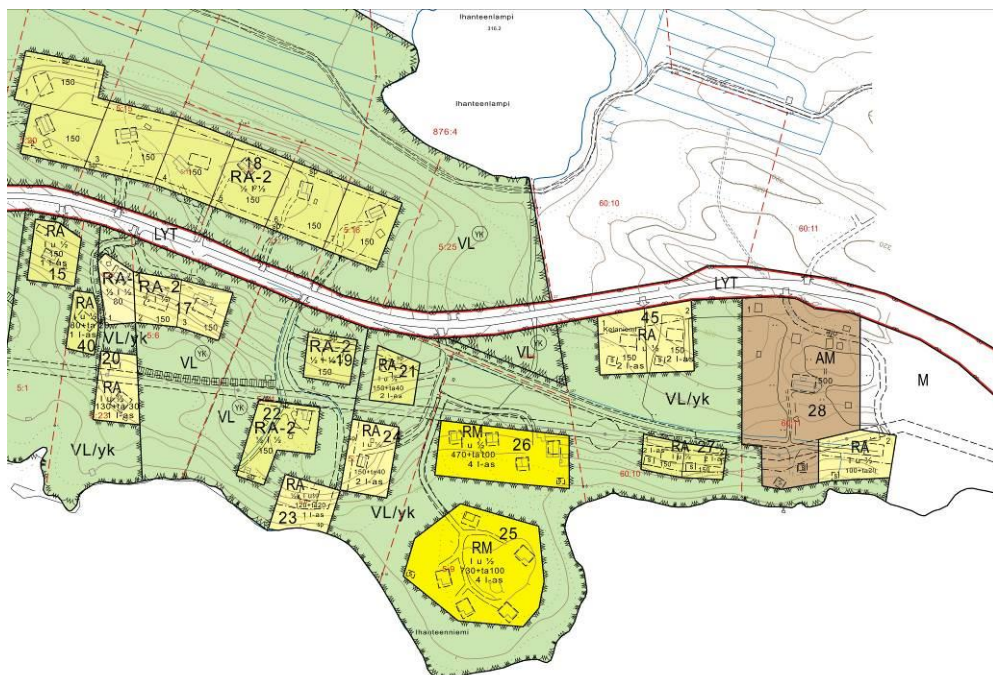
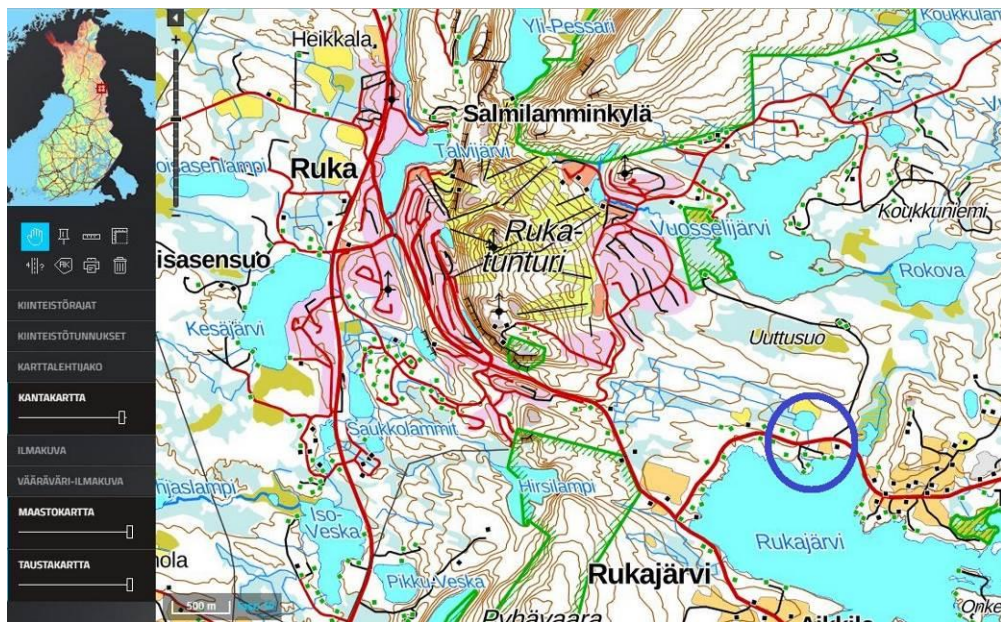


# OSALLISTUMIS- JA ARVIOINTISUUNNITELMA

## SUUNNITELMAN NIMI JA SUUNNITTELUALUE RUKAJÄRVEN RANTA-ASEMAKAAVAN OSITTAINEN MUUTOS KUUSAMON KAUPUNKI

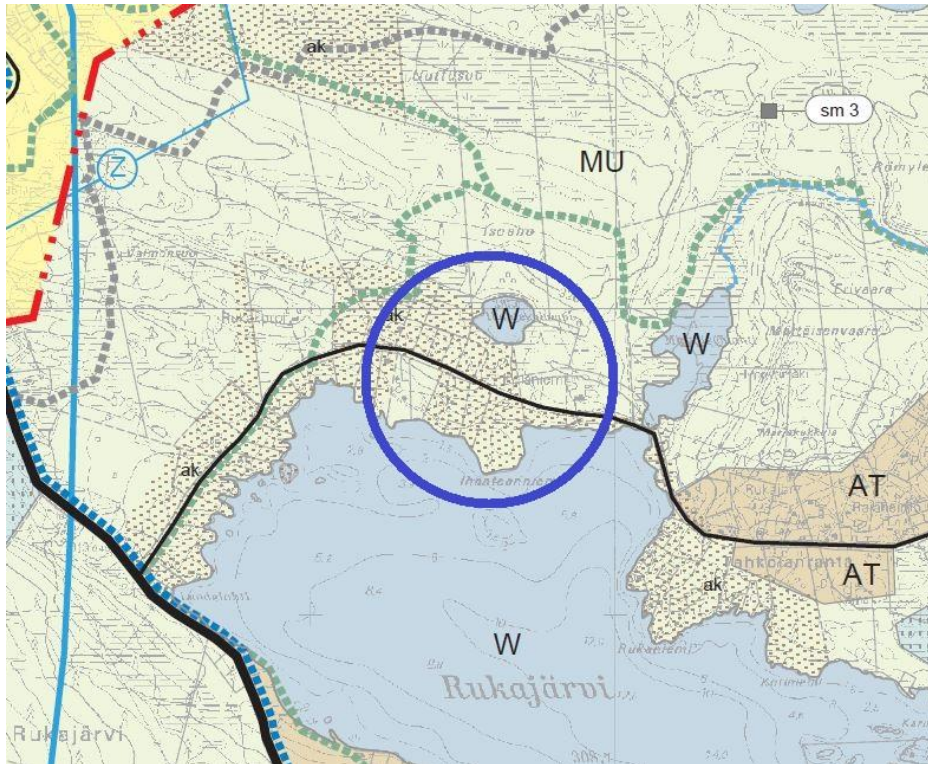
### SUUNNITTELUKÄYTÄVÄN MÄÄRITTELY JA TAVOITTEET

Työn tarkoituksena on muuttaa ranta-asemakaavaa siten, että käyttötarkoitukset ja kortteleiden rajat vastaavat tämän hetken vaatimuksia ja Kuusamon yleiskaavan linjauksia. Rakennuspaikkojen määrä säilyy ennallaan. Sijaintiin tehdään pieniä muutoksia ja yksi rakennuspaikka muutetaan pysyvään asuamiseen. Rakennetut tiet, vesi- ja viemäriinjat, ladut yms. otetaan huomioon muutoksessa. Pohjakartta laitetaan ajan tasalle. Kohteen yleissijainti ja nykyinen kaava kaupungin ranta-asemakaavojen yhdistelmätiedoista on oheisilla kartoilla. Nykyinen ranta-asemakaava on hyväksytty Kuusamon kunnanvaltuutuksessa 9.10.1989. Kaavaan on hyväksytty muutoksia ja laajennuksia 29.1.1990, 25.5.1992 ja 17.6.2002.



## SUUNNITTELUN LÄHTÖKOHDAT, TEHDYT SELVITYKSET JA AIEMMAT SUUNNITELMAT

Rukan yleiskaava on hyväksytty kaupunginvaltuustossa 25.2.2004 § 4. Ote siitä on ohessa. Kohde on ak –aluetta eli jo voimassa olevaa asemakaava-aluetta.



Koko Kuusamon strateginen yleiskaava on hyväksytty kaupunginvaltuustossa 14.11.2016 ja 13.12.2016. Tämä yleiskaava ei koske tarkempia yleiskaavoja, kuten esim. Rukan yleiskaavaa.

Maakuntakaava ei ole voimassa oikeusvaikutteisen yleiskaavan alueelle. Pohjois-Pohjanmaan maakuntakaava on hyväksytty maakuntavaltuustossa 11.6.2003, vahvistettu Ympäristöministeriössä 17.2.2005 ja tullut lainvoimaiseksi KHO:n päätöksellä 25.8.2006. 1. vaihemaakuntakaava on hyväksytty maakuntavaltuustossa 2.12.2013 ja vahvistettu Ympäristöministeriössä 23.11.2015. 2. vaihemaakuntakaava hyväksyttiin valtuustossa 7.12.2016. 3. vaihemaakuntakaava on hyväksytty maakuntavaltuustossa 11.6.2018.

### VAIKUTUSALUE

Kaavan välitön vaikutusalue on varsinainen kaava-alue lähistöineen. Välillisiä vaikutuksia saattaa olla Rukajärven ja muiden lähivesistöjen rantojen tai lähiseudun muille maanomistajille, asukkaille, lomaviettäjille, retkeilijöille, vesistössä liikkuville jne. Vaikutusalue rajautuu suhteellisen suppeaan alueeseen, koska hankkeella tehtävät muutokset ovat vähäisiä.

### OSALLISET

- maanomistajat ja asukkaat
  - kaava-alueen ja lähialueiden maanomistajat
  - lähialueiden asukkaat ja loma-asukkaat
  - kalastajat, veneilijät, hiihtäjät, retkeilijät, moottorikelkkailijat jne
- kaupungin hallintokunnat
  - maankäyttö
  - rakennusvalvonta
  - ympäristötoimi
  - tekninen toimi
- yhdyskuntateknikka
  - Caruna Oy
  - Kuusamon energia- ja vesiosuuskunta

- viranomaiset
  - Pohjois-Pohjanmaan elinkeino-, liikenne- ja ympäristökeskus
  - Pohjois-Pohjanmaan liitto
  - Pohjois-Pohjanmaan museo
  - Oulu-Koillismaan pelastusliikelaitos
- kuusamolaiset seurat ja yhdistykset
  - Alakitkan paliskunta
  - luonto- ym. järjestöt, yhdistykset ja seurat

## **TIEDOTTAMINEN**

Työn aloittamisesta sekä osallistumis- ja arviointisuunnitelmasta tiedotetaan kirjeillä lähialueiden maanomistajille, lehtikuulutuksella kaupungin päättämässä ilmoituslehdissä ja informaatiolla muille osallisille. Kaavan valmisteluaineisto pidetään samalla nähtävillä. Pyydetään tarvittavat lausunnot. Kaavaehdotuksesta tiedotetaan MRL:n edellyttämällä tavalla ja pyydetään lausunnot.

## **OSALLISTUMINEN**

Osallistuminen hoidetaan lähinnä neuvotteluilla ja keskusteluilla kaavoittajan ja osallisten kanssa. Kaavoittajan yhteystiedot toimitetaan kaikille osallisille eri vaiheissa ja kehoitetaan olemaan yhteydessä. Kaavan vaikutusalue on varsin suppea, joten laajempi osallistuminen ja osallistaminen ei ole tarpeen.

## **VIRANOMAISYHTEISTYÖ**

Osallistuminen hoidetaan lähinnä neuvotteluilla ja keskusteluilla kaavoittajan ja viranomaisten kanssa.

## **SELVITETTÄVÄT VAIKUTUKSET**

- vaikutukset rakennettuun ympäristöön
  - palveluihin
  - virkistykseen
  - liikenteeseen
  - tekniseen huoltoon
- vaikutukset luontoon ja luonnonympäristöön. Metsälain mukaisten arvokkaiden elinympäristöjen ja luonnonsuojelu- tai vesilain mukaisten erityisten luontotyyppien tarkempi inventointi tehdään tarvittaessa kaavoitustyön yhteydessä.
  - maisemaan
  - luonnonoloihin (kasvillisuus, eläimistö, luontotyyppit)
  - luonnon monimuotoisuuteen
  - vesistöön, pohjaveteen
  - maa- ja metsätalouteen
- vaikutukset talouteen
  - valtion ja kaupungin talouteen
  - yksityistaloudellisiin kustannuksiin
- vaikutukset terveellisyteen ja turvallisuuteen
  - liikenneturvallisuuteen
  - ihmisten elinoloihin
  - ympäristön puhtauteen
- vaikutukset eri väestöryhmien toimintamahdollisuuksiin lähiympäristössä
- vaikutukset sosiaalisiin oloihin
- vaikutukset kulttuuriin ja muinaisjäännöksiin
- muut merkittävät vaikutukset

## **VAIKUTUSTEN ARVIOINNIN MENETELMÄT**

Vaikutukset arvioidaan työn kuluessa sekä kaavoittajan, osallisten ja viranomaisten välisissä palavereissa. Työssä käytetään tarvittaessa asiantuntija-apua erityisesti luonnonoloihin, kasvillisuuteen, maisemaan ja muinaismuistoihin kohdistuvien vaikutusten arvioinnissa ja tarvittaessa muilla osasektoreilla.

## **VAIHTOEHDOT**

Työ on vähän muutoksia voimassa olevaan kaavaan käsittävä ajantasaistus jo rakennetulle alueelle. Vaihtoehtoja ei laadita. Kaavatyon kuluessa käytävien neuvottelujen ja kuulemisten kautta edetään kohti lopullista vaihtoehtoa.

## KAAVOITUKSEN KULKU, AIKATAULU JA PÄÄTÖKSENTEKO

Kaavaluonnoksen laatiminen, kaavaselostus, perusselvitykset. Kaavatyön vireille tulosta sekä osallistumis- ja arviointisuunnitelmasta tiedottaminen kirjeillä lähialueen maanomistajille, kuulutuksella ja informaatiolla muille osallisille. Kaavan valmisteluaineisto pidetään nähtävillä. Pyydetään lausunnot.

05-06 / 2021

Luonto- ja muinaismuistoseelvitys tarvittaessa, pohjakartan täydennys

06 / 2021

Kaavaehdotuksen laatiminen, asiakirjojen viimeistely, neuvottelut

07-09 / 2021

Kaavaehdotus nähtävillä maankäyttö- ja rakennuslain 65 § mukaisesti, esittelyt osallisille, viranomaisneuvottelu tarvittaessa

09-12 / 2021

Kaavan hyväksyminen yhdyskuntatekniikan lautakunnassa

01-03 / 2022

Suunnitelmia ja asiakirjoja tarkennetaan jatkuvasti työn kuluessa. Neuvotteluista ja osallistumisesta pidetään pöytäkirjaa. Tärkeimmät asiat dokumentoidaan kaavaselostuksessa.

## YHTEYSTIEDOT

KAAVOITTAJA:

Kimmo Mustonen

KimmoKaava

0400 703 521

DI (maanmittaus, YKS 124)

Kitkantie 34 F 40

[kimmo.mustonen@kimmokaava.fi](mailto:kimmo.mustonen@kimmokaava.fi) 93600KUUSAMO

[www.kimmokaava.fi](http://www.kimmokaava.fi)

KAUPUNKI:

Leavuokko Alavuotunki

Pekka Räisänen

Kuusamon kaupunki

kaavoitusarkkitehti

kaavoitusteknikko

Kaiterantie 22

040 825 5173

040 759 4218

Maankäyttö

[leavuokko.alavuotunki@kuusamo.fi](mailto:leavuokko.alavuotunki@kuusamo.fi) [pekka.raisanen@kuusamo.fi](mailto:pekka.raisanen@kuusamo.fi)

93600 KUUSAMO

[www.kuusamo.fi](http://www.kuusamo.fi)

## PALAUTE OSALLISTUMIS- JA ARVIINTISUUNNITELMASTA

Mielipiteet osallistumis- ja arviointisuunnitelmasta voi esittää kaupungin virkamiehille tai kaavoittajalle.

**Kuusamossa, 3.5.2021, päivitetty viimeksi ....**

**DI (maanmittaus, YKS 124)**



**Kimmo Mustonen**