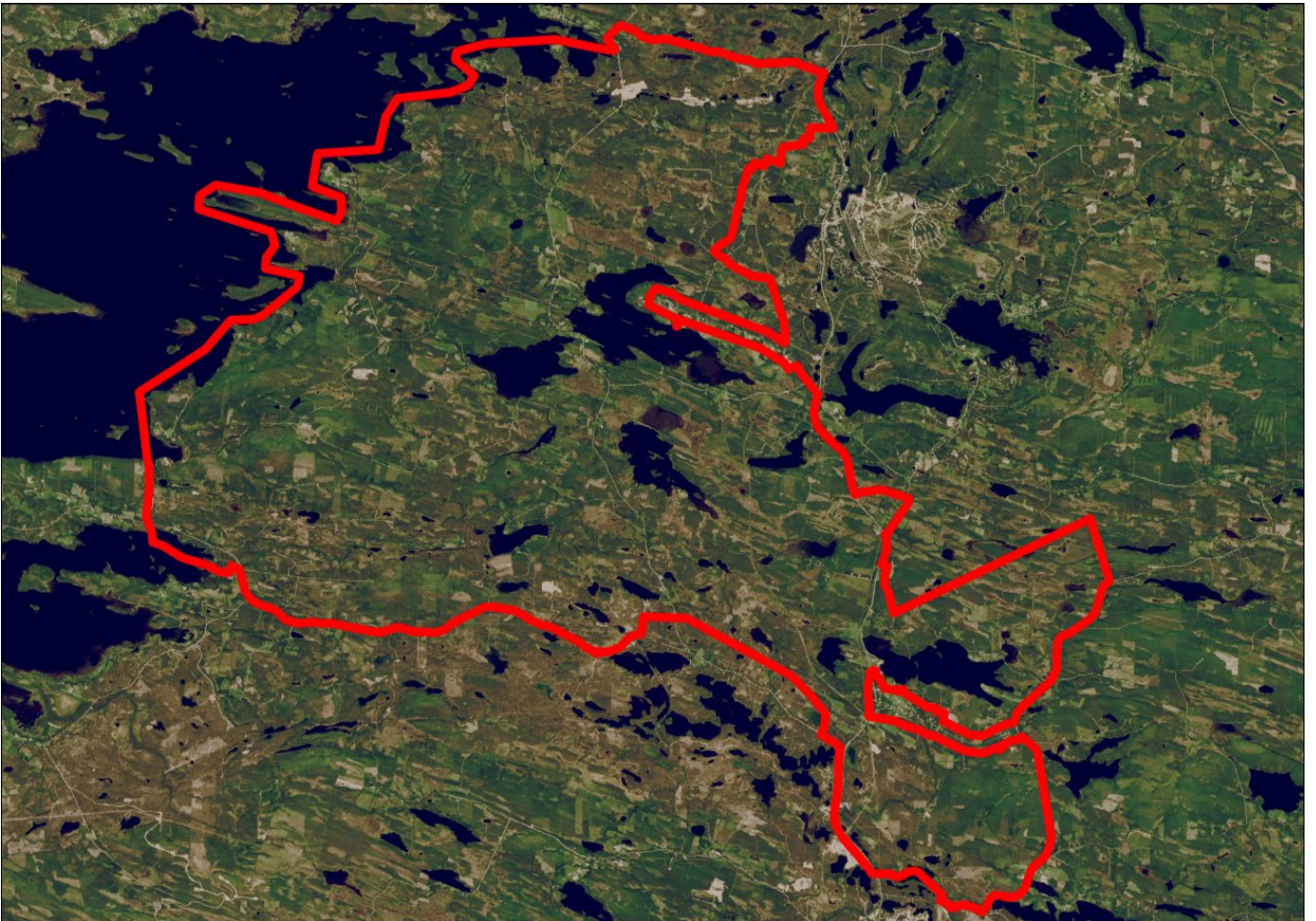


31.1.2025

Ruka - Kuusamon matkailualueen osayleiskaavan muutos

OSALLISTUMIS- JA ARVIOINTISUUNNITELMA



Suunnittelualan yleissijainti punaisella rajauksella.

Suunnittelutehtävä

Kaavamuutosta valmistellaan kaupungin aloitteesta. Kaavamuutoksen tavoitteena on Rukan asemakaavaan kuuluvan alueen (R-3) tarkastelu, suunnittelualueen rantarakentamisen suunnittelu, suunnittelualueen reitistöjen kehittäminen ja tutkia pysyvän asumisen sijoittamisen mahdollisuutta kaupungin omistamalla maalla loma-asumiseen osoitetuille alueille.



Suunnittelutilanne

Valtakunnalliset alueidenkäyttötavoitteet

Kaavoituksessa tulee ottaa huomioon valtakunnalliset alueidenkäyttötavoitteet ja edistää niiden toteutumista. Ne ovat osa alueidenkäyttölain mukaista alueidenkäytön suunnittelujärjestelmää. Valtakunnalliset alueidenkäyttötavoitteet määrittävät perusteet ja vaatimukset alueidenkäytölle. Tavoitteet toimivat läpileikkaavana ohjeena suunnittelulle ja yhtenäistävät suunnittelua valtakunnallisesti.

Valtakunnalliset alueidenkäyttötavoitteet koostuvat viidestä kokonaisuudesta:

- Toimivat yhdyskunnat ja kestävä liikkuminen
- Tehokas liikennejärjestelmä
- Terveellinen ja turvallinen elinympäristö
- Elinvoimainen luonto- ja kulttuuriympäristö sekä luonnonvarat
- Uusiutumiskykyinen energiahuolto

Maakuntakaava

Suunnittelualueella on voimassa Pohjois-Pohjanmaan vaihemaakuntakaavat 1., 2. ja 3.

1.Vaihemaakuntakaava

Suunnittelualueelle sijoittuu 1. vaihemaakuntakaavassa arvokkaita geologisia kohteita. Merkinnöillä osoitetaan luonnon- ja maisemansuojelun kannalta valtakunnallisesti arvokkaat geologiset muodostumat. Suunnittelualueelle sijoittuvia geologisia kohteita ovat maisemakallioalue (ge-1), moreenimuodostuma (ge-2) ja tuuli- ja rantakerrostuma (ge-3), yksityiskohtaisessa suunnittelussa alueen maankäyttö tulee suunnitella ja toteuttaa niin, ettei maisemankuvaa turmella, luonnon merkittäviä kauneusarvoja tai erikoisia luonnonesiintymiä tuhota eikä luonnonoloissa aiheuteta huomattavia tai laajalle ulottuvia vahingollisia muutoksia.

Suunnittelualueelle sijoittuu Pohjois-Pohjanmaan 1. vaihemaakuntakaavassa luonnonsuojelualueita (SL). Merkinnällä osoitetaan luonnonsuojelulain nojalla suojeltuja tai suojeltaviksi tarkoitettuja alueita. Alueen ja sen ympäristön maankäyttö tulee suunnitella ja toteuttaa siten, ettei vaaranneta alueen suojelun tarkoitusta, vaan pyritään edistämään alueen luonnon monimuotoisuuden sekä alueiden välisten ekologisen yhteyksien säilymistä. Rakennuslupahakemuksesta tulee pyytää MRL 133 § mukainen elinkeino- liikenne- ja ympäristökeskuksen lausunto.

Suunnittelualueella sijaitsee Pohjois-Pohjanmaan 1. vaihemaakuntakaavassa Natura 2000 verkostoon kuuluvia alueita. merkinnällä osoitetaan valtioneuvoston päätöksen mukaiset Natura 2000 -verkoston alueet.

Suunnittelualueelle on osoitettu Pohjois-Pohjanmaan 1. vaihemaakuntakaavassa valtatie (vt)/ kantatie (kt) merkinnät. Lisäksi suunnittelualueella on itäosaan osoitettu kevyen liikenteen yhteystarve merkintä ja pääsähköjohto merkintä.



2. Vaihemaakuntakaava

2. vaihemaakuntakaavassa suunnittelualueelle sijoittuu maakunnallisesti arvokas maisema-alue. Merkinnällä osoitetaan maakunnallisesti arvokkaat maisema-alueet (päivitysinventointi 2013-2015). Alueelle kohdistuvat seuraavat suunnittelumääräykset.

Alueen yksityiskohtaisemmassa suunnittelussa on otettava huomioon alueen ominaispiirteet sekä maisema- ja kulttuuriarvot.

Alueen suunnittelussa on huomioitava ja sovitettava yhteen maakuntakaavassa osoitettu käyttötarkoituksen mukainen maankäyttö sekä maisema- ja kulttuuriarvot. Maisema-alueella tulee edistää peltojen, niittyjen ja muiden avoimien maisematilojen säilymistä.

Uudis- ja täydennysrakentamisessa tulee kiinnittää erityistä huomiota rakentamisen sopeuttamiseen sijainniltaan ja rakennustavaltaan maisemaan.

Suunnittelussa tulee erityisesti kiinnittää huomiota selvityksessä *arvokkaat maisema-alueet Pohjois-Pohjanmaalla. Pohjois-Pohjanmaan valtakunnallisesti ja maakunnallisesti arvokkaiden maisema-alueiden päivitys- ja täydennysinventointi* (Pohjois-Pohjanmaan liitto, julkaisu B:86, 2015) esitetystä aluekuvauksessa selostettujen ominaispiirteiden ja arvojen säilyminen.

Alue on valtioneuvoston päätöksellä YM/2021/70 hyväksytty valtakunnallisesti arvokkaaksi maisema-alueeksi 156. Kitkajärven ja Riisitunturin maisemat.

2. vaihemaakuntakaavassa suunnittelualueelle sijoittuu muinaismuistokohteita. Merkinnällä osoitetaan muinaismuistolailalla (295/63) rauhoitetut kiinteät muinaisjäännökset yksityiskohtaisemmasta kohdasta koskevasta suunnittelusta on pyydettävä museoviranomaisen lausunto.

2. vaihemaakuntakaavassa suunnittelualueelle sijoittuu matkailun vetovoima-alue/matkailun ja virkistystyksen kehittämisen kohdealue Ruka-Oulanka-Kitka (mv-1). Merkinnällä osoitetaan ympäristöarvojen, matkailun ja virkistystyksen kannalta valtakunnallisesti ja kansainvälisesti merkittäviä aluekokonaisuuksia. mv-alueita koskevan suunnittelumääräyksen mukaan alueen maankäyttöä suunnitellessa on kiinnitettävä erityistä huomiota virkistysalueiden ja -reittien verkoston muodostamiseen sekä maisema- ja ympäristöarvojen säilymiseen ja matkailukeskusten rakentamisen sopeuttamiseen ympäristöön.

Ruka-Oulanka-Kitka alueen aluekohtaisten kehittämisperusteiden mukaan alueen kehittäminen perustuu Kuusamon matkailukaupungin palveluihin sekä kansallispuistoon, muuhun luontoon ja ulkoiluun liittyviin virkistys- ja vapaa-ajan toimintoihin. Aluetta kehitetään maaseudun elinkeinoina tukeutuvana asumisen ja vapaa-ajan vyöhykkeenä.

2. vaihemaakuntakaavassa suunnittelualueelle on osoitettu loma- ja matkailualue (R). Loma- ja matkailualue merkinnällä osoitetaan alueita pääasiassa matkailua palveleville toiminnoille ja loma-asumiselle. Suunnittelumääräysten mukaan yksityiskohtaisemmassa kaavoituksessa tulee kiinnittää erityistä huomiota alueen tarkoituksenmukaisimpaan käyttöön loma-asunto- ja matkailutoimintojen kannalta, toimintojen mitoittamiseen sekä aluevarausten yhteensovittamiseen.

2. maakuntakaavassa suunnittelualueelle sijoittuu myös moottorikelkkailureitti- tai ura merkintä.



3. Vaihemaakuntakaava

3. vaihemaakuntakaavassa suunnittelualueelle sijoittuu arvokas vesistö merkintä. Merkinnällä osoitetaan erityisiä luonnon- tai kalatalousarvoja omaavia vesistöjä. Suunnittelussa av-merkinnällä osoitettujen vesistöjen tilaan vaikuttavat toimenpiteet on suunniteltava siten, ettei vesistöjen luonnon- tai kalatalousarvoja vaaranneta.

3. vaihemaakuntakaavassa suunnittelualueelle on osoitettu arvokas harjualue (MY-hs) merkintä. Merkinnällä osoitetaan valtioneuvoston hyväksymän valtakunnallisen harjunsuojeluohjelman mukaiset harjualueet ja muut vähintään seudullisesti arvokkaat harjualueet. Yksityiskohtaisessa suunnittelussa alueen maankäyttö tulee suunnitella ja toteuttaa niin, ettei maisemakuvaa turmella, luonnon merkittäviä kauneusarvoja, erikoisia luonnonesiintymiä tai muinaisjäännöksiä tuhota eikä luonnonoloissa aiheuteta huomattavia tai laajalle ulottuvia vahingollisia muutoksia.

3. vaihemaakuntakaavassa suunnittelualueelle on osoitettu pohjavesialue merkintä. Pohjavesialue merkinnällä osoitetaan yhdyskuntien vedenhankintaa varten tärkeät (luokka I / 1-luokka) ja vedenhankintaan soveltuvat (luokka II) / muut vedenhankintakäyttöön soveltuvat (2-luokka) pohjavesialueet. yksityiskohtaisessa suunnittelussa pohjavesien pilaantumis- ja muuttumisriskejä aiheuttavat laitokset ja toiminnot on sijoitettava riittävän etäälle tärkeistä ja vedenhankintaa soveltuvista pohjavesialueista tai riskien syntyminen on estettävä riittävin vedensuojelutoimenpitein. Alueella tulee huolehtia pohjavesien suojelun ja maanainesten ottotarpeen yhteensovittamisesta.

3. vaihemaakuntakaavassa suunnittelualueelle on osoitettu Tärkeä pohjavesivyöhyke merkintä. Merkinnällä osoitetaan laajoja, useista pohjavesialueista muodostuvia vyöhykkeitä, jotka soveltuvat pohjaveden ottamiseen maakunnallisia tai seudullista tarvetta varten.

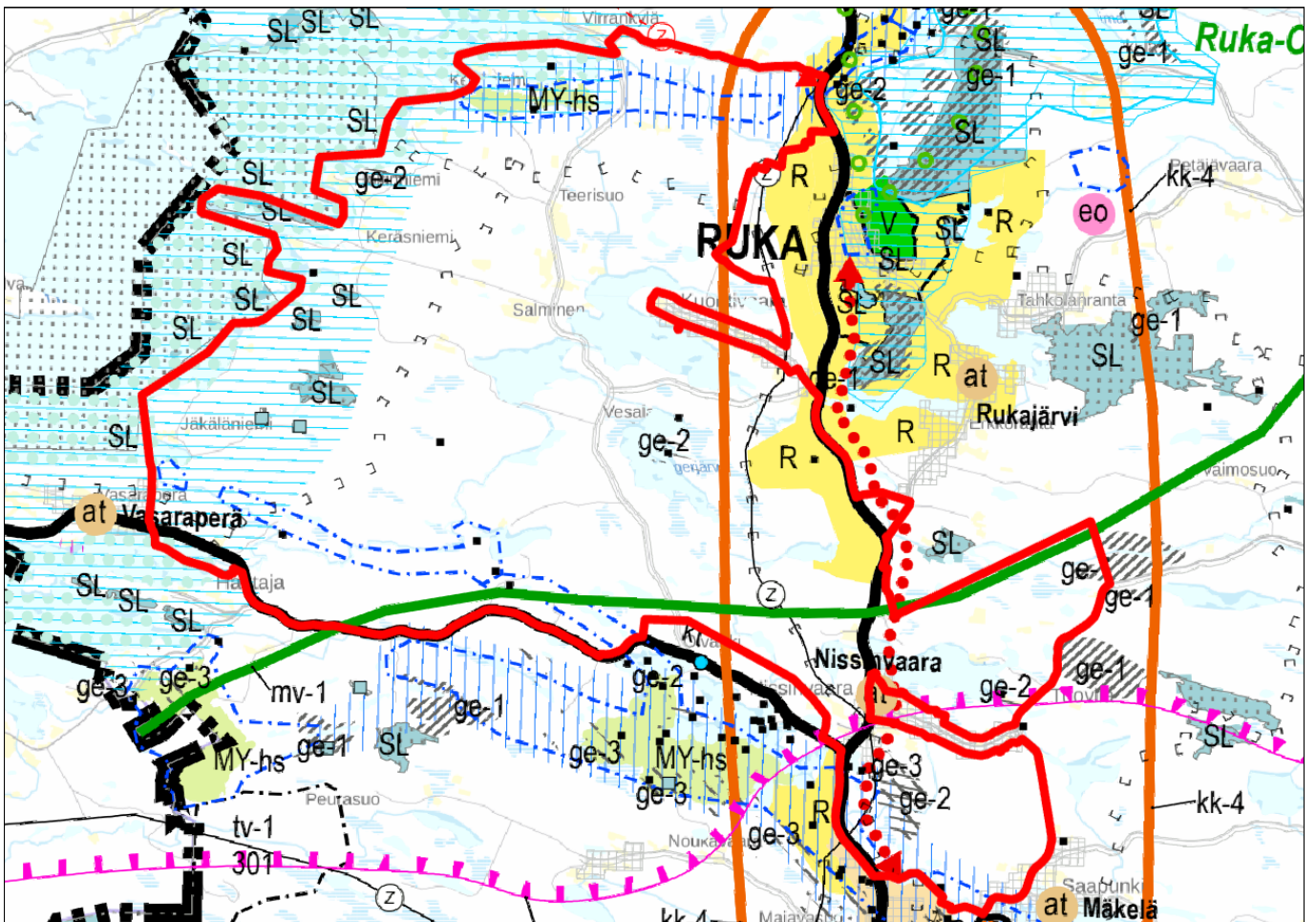
Suunnittelualue sijoittuu 3. vaihemaakuntakaavassa myös Kuusamon matkailukaupunki ydinalueelle (kk-4). Merkinnällä osoitetaan Koillis-Suomen aluekeskuksen ydinalue, jota kehitetään kansainvälisenä matkailu- ja kaupunkikeskuksena. Yksityiskohtaisemmassa suunnittelussa tulee edistää toiminnallisesti monipuolisen sekä maisemallisesti ja kaupunkiturvallisesti korkeatasoisen matkailukaupungin kehittämistä Kuusamon kaupunginkeskusta ja Rukan matkailukeskuksen muodostaman kaksoiskeskuksen varaan.

Suunnittelualueelle sijoittuu 3.vaihemaakuntakaavassa pääsähköjohdon yhteystarve merkintä, jolla osoitetaan sähköverkon pitkän aikavälin kehittämistarpeet.

Suunnittelualueelle sijoittuu 3. vaihemaakuntakaavassa mineraalivarantoalue, jolla on erityistä yhteensovittamistarvetta (ekv-1). Merkinnällä osoitetaan sellaisia vyöhykkeitä, joissa on todettu merkittäviä malmi- ja mineraalivarantoja. Lisämerkintä -1 tarkoittaa alueen omaavan erityistä yhteensovittamistarvetta esimerkiksi asumisen, matkailun, tai muun merkittävän alueellisen erityispiirteen kanssa. Tarkemmassa suunnittelussa alueen mineraalivarojen hyödyntäminen tulee sovittaa yhteen alueen muun maankäytön kanssa ja ottaa huomioon mineraalivaraintojen hyödyntämisen ympäristövaikutukset ja alueen muut erityispiirteet.



Suunnittelualue sijoittuu 3. vaihemaakuntakaavassa poronhoitoalueelle. Poronhoitoalueella on turvattava poronhoidon ja muiden luontaiselinkeinojen alueidenkäytölliset toiminta- ja kehittämisedellytykset. Poronhoitoon olennaisesti vaikuttavaa alueiden käyttöä suunniteltaessa on otettava huomioon poronhoidolle tärkeät alueet, kuten erotus- ja ruokintapaikat sekä pyyntiaidat. Valtion maiden käytön osalta on neuvoteltava asianomaisen paliskunnan kanssa.



Ote maakuntakaavojen epävirallisesta yhdistelmäkartasta. Suunnittelualue rajattuna punaisella.

Strateginen yleiskaava

Suunnittelualueella on voimassa Kuusamon strateginen yleiskaava. Se on hyväksytty kaupunginvaltuustossa 13.12.2016 § 81.

Strategisessa yleiskaavassa suunnittelualueelle on osoitettu seuraavat merkinnät:

Loma- ja matkailualue (RA). Merkinnällä on osoitettu Ruka-Viipusjärvi-Kesäjärvi-Veska alue.

Kitkan ympäristön kylien kehittämisalue (at-1). Alueella kehitetään monipuolisesti maaseudun elinkeinoja, asutusta, matkailupalveluja ja kulttuuriympäristöjä. Yksityiskohtaisemmassa suunnittelussa asutus ja loma-asutus tulee sijoittaa olevan rakenteen yhteyteen. Rannan ja vesistön yleinen virkistyskäyttö on turvattava.



Arvokas harjualue (hs) merkinnällä on osoitettu maakuntakaavan mukaiset arvokkaat harjualueet ja harjujen suojeleohjelmaan kuuluvat alueet.

Tärkeä tai vedenhankintaan soveltuva pohjavesialue I-II luokat (pv-1). Alueelle ei saa osoittaa pohja- tai pintaveden laatua vaarantavia toimintoja.

Maa- ja metsätalousalue, jolla on erityistä ulkoilun ohjaamistarvetta tai ympäristöarvoja (MU-1) merkinnällä on osoitettu luonnonolosuhteiltaan vetovoimaisia, ulkoilun ja retkeilyn kannalta tärkeitä vyöhykkeitä. Alue varataan pääasiassa maa- ja metsätalouden harjoittamiseen sekä ulkoiluun ja retkeilyyn. Metsänhoidossa on otettava huomioon alueen virkistyskäyttö ja maisema-arvot. Alueen metsänhoidossa noudatetaan metsälain säädöksiä. Suojelualueiden ulkopuolella maa-ainesten otto ja murskaus ovat sallittuja.

Kyläalue (AT) merkinnällä on osoitettu kylät, jotka toimivat ympäröivän maaseudun asutuskeskittymänä. Kylien kehittämiseen tulee nojautua olemassa oleviin vahvuuksiin. Rakentamisen sijoittamisessa tulee ottaa huomioon elinkeinotoiminnan vaatimusten ohella ympäristö- ja maisematekijät.

Maatalousalue (MT) maatalouden tärkeimpiä painopisteitä ovat lähiruuan ja lähienergian tuotanto. Kuusamon elintarviketeollisuutta kehitetään ja maataloustuotteiden jalostusastetta nostetaan. Merkinnällä on osoitettu maatilojen viljelyalueet yleispiirteisesti. Peltoaluetta voidaan tarpeen mukaan laajentaa ympäröiville M-alueille.

Kyläalue tai taajamapalveluiden lähivyöhyke, ensisijainen uudisasutuksen sijoittumisvyöhyke, jolta on korkeintaan 3 km:n etäisyys koulu- tai kauppapalveluihin.

Lisäksi suunnittelualueelle on osoitettu strategisessa yleiskaavassa seuraavat kaavamerkinnot: asutuksen laajenemissuunta, joukkoliikenteen kehittämiskäytävä tai yhteystarve (jl), kehitettävä työpaikka-alue (TP), leirintäalue/ lomakylä/matkailupalvelu, luonnonsuojelualue, maa- ja metsätalousvaltainen alue, maakunnallisesti arvokas kulttuurihistoriallinen kohde, maastopyöräilyreitistön kehittämistarve, maisemallisesti arvokas alue (ma-3 (paikallisesti arvokas alue)), maisemallisesti arvokas alue (ma-2 (maakunnallisesti arvokas alue)), maisemakallioalue (ge-1), moreenimuodostuma (ge-2), tuuli- ja rantakerrostuma (ge-3), melontareitin kehittämistarve, näköalapaikka, Natura-2000 verkostoon kuuluva alue, kehitettävä energiahuollon alue/biovoimala, paliskunnan raja, pohjavedenottamo, poronhoidon kannalta tärkeä alue/erotuspaikka, rautatieliikenteen yhteystarve, seudullinen moottorikelkkareitti /-ura, suunniteltu tai olemassa oleva paikallinen ulkoilureitti, työpaikka-alue/teollisuusalue, ulkoilureitistön kehitystarve, venevalkama, venesatama, valtatie/kantatie (vt/kt), yhdystie (yt) sekä ympäristö- tai maisemavaurion korjaustarve.





Ote strategisesta yleiskaavasta suunnittelualue rajattu punaisella.

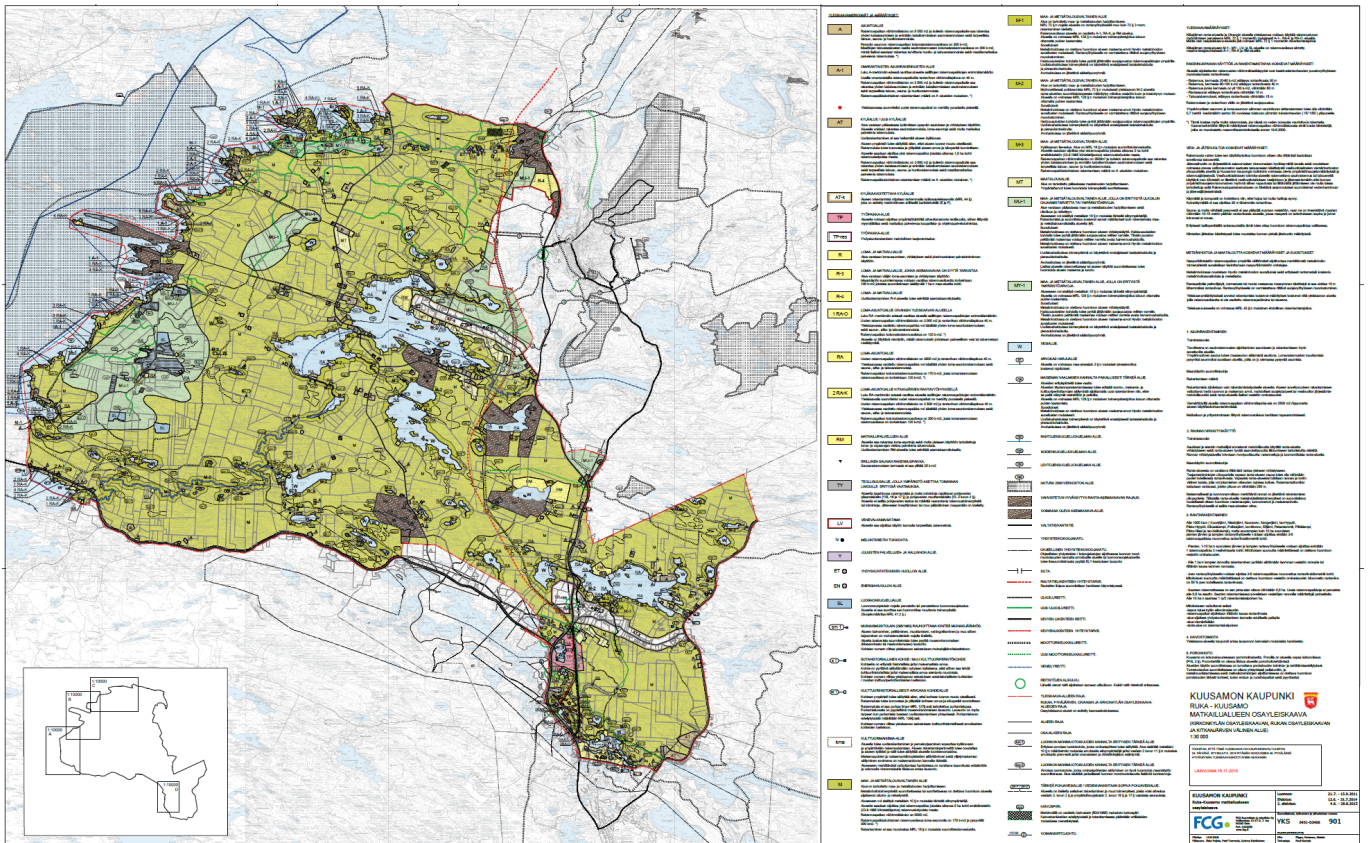
Osayleiskaava

Suunnittelualueella on voimassa Ruka-Kuusamon matkailualueen osayleiskaava. Se on hyväksytty kunnanvaltuustossa 24.9.2018 § 45. Osayleiskaavaa on muutettu ja muutos on hyväksytty 21.3.2022 § 17. Muutoksella on korjattu alkuperäisen osayleiskaavan ranta-asemakaavan rajausta koskeva virhe.

Ruka-Kuusamon matkailualueen osayleiskaavassa on osoitettu seuraavat merkinnät: Asuntoalue (A), omarantaisten asuinrakennusten alue (A-1), yleiskaavassa suunniteltu uusi rakennuspaikka, kyläalue/uusi kyläalue (AT), kyläkaavoitettava kyläalue (AT-k), työpaikka-alue (TP), työpaikka-alue (TP-res), loma- ja matkailualue (R) loma- ja matkailualue jonka asemakaava on syytä tarkastaa (R-3), loma- ja matkailualue (R-4), loma-asuntoalue Oivangin yleiskaavan alueella (RA-O), loma-asuntoalue (RA) loma-asuntoalue Kitkajärven rantavyöhykkeellä (RA-K), matkailupalveluiden alue (RM), erillinen saunan rakennuspaikka, teollisuusalue, jolla ympäristö asettaa toiminnan laadulle erityisiä vaatimuksia (TY), venevalkama/satama (LV), melontareitin tukikohta (lv), julkisten palveluiden- ja hallinnon alue (Y), yhdyskuntateknisen huollon alue (ET), energiahuollon alue (EN), luonnonsuojelualue (SL), muinaismuistolain (295/1963) rauhoittama kiinteä muinaisjäännös (sm-1), sotahistoriallinen kohde / muu kulttuuriperintö kohde (s1), kulttuurihistoriallisesti arvokas kohde/alue (sr 1), kulttuurimaisema-alue (kma), maa- ja metsätalousvaltainen alue (M), maa- ja metsätalousvaltainen alue (M-1), maa- ja metsätalousvaltainen alue (M-2), maa- ja metsätalousvaltainen alue (M-3), maatalousalue (MT), maa- ja metsätalousvaltainen alue, jolla on erityistä ulkoilun ohjaamistarvetta tai ympäristöarvoja (MU-1), maa- ja metsätalousalue, jolla on erityisiä ympäristöarvoja (MY-1),



vesialue (W), arvokas harjualue (ah), maiseman vaalimisen kannalta paikallisesti tärkeä alue (ma), rantojen suojeluohjelman alue (rso), soidensuojeluohjelman alue (sso), lehtojensuojeluohjelman alue (lso), Natura 2000 verkoston alue (Nat), vahvistetun hyväksytyyn ranta-asemakaavan raja (rnak), voimassa oleva asemakaava-alue (ak), valtatie/kantatie, yhdystie/kokoojakatu, ohjeellinen yhdystie/kokoojakatu, silta, rautatieliikenteen yhteystarve, ulkoilureitti, uusi ulkoilureitti, kevyen liikenteen reitti, kevyen liikenteen yhteystarve, moottorikelkkailureitti, uusi moottorikelkkailureitti, veneilyreitti, reitistöjen alikulku, yleiskaava-alueen raja, alueen raja, osa-alueen raja, luonnon monimuotoisuuden kannalta erityisen tärkeä alue (luo-1), luonnon monimuotoisuuden kannalta erityisen tärkeä alue (luo-2), tärkeä pohjavesialue/vedenhankintaan sopiva pohjavesialue (pv-1/pv-2), kaivospiiri (kvp), sekä voimansiirtojohto (110 kv).



Ruka-Kuusamon matkailualueen osayleiskaava

Asemakaava

Suunnittelualueen pohjoisosassa on voimassa Rukan ajantasa-asemakaavan päivitys hyväksytty 18.9.2023.

Ranta-asemakaava

Suunnittelualueella on voimassa kaksitoista ranta-asemakaavaa. Suunnittelualueella voimassa olevat ranta-asemakaavat ovat: Voipaperän-, Pulkkejärven-, Elijärven-, Keränsniemen-, Ahon-, Halkaisijan-, Pohjaslahden-, Sikulammen-, Jaurasen-, Ihtinkijärven-, Ihtinkiniemen ja Kumpuvaaran ranta-asemakaavat.

Voipaperän rantakaava hyväksytty 22.2.1993.

Pulkkejärven ranta-asemakaava hyväksytty 26.1.2022.

Elijärven ranta-asemakaava hyväksytty 19.6.2019.

Keränsniemen ranta-asemakaava hyväksytty 15.2.2010.



Ahon ranta-asemakaava hyväksytty 17.4.2019.
Halkaisijan ranta-asemakaava hyväksytty 20.6.2007.
Pohjaslahden rantakaava hyväksytty 17.2.1992.
Sikualammen ranta-asemakaava hyväksytty 26.8.2015.
Jaurasen ranta-asemakaava hyväksytty 11.2.2015.
Ihtinkijärven ranta-asemakaava hyväksytty 21.6.2004.
Ihtinkiniemen ranta-asemakaava hyväksytty 14.10.2008.
Kumpuvaaran rantakaava hyväksytty 28.6.1993.



Alueella voimassa olevat asemakaavat ja ranta-asemakaavat

Arvioitavat vaikutukset

Vaikutusten arvioinnissa asetetaan rinnakkain oleva tilanne ja kaavamuutoksen mahdollistama tilanne. Vaikutuksia arvioidaan kaaselostuksessa luonnos- ja ehdotusvaiheissa. Tässä kaavahankkeessa tulevat erityisesti arvioitaviksi kaavamuutoksen vaikutukset ympäröiviin rakennettuihin ja luonnontilaisiin alueisiin, liikenne- ja pysäköintijärjestelyihin sekä kaupungin strategioihin ohjelmiin. Kaavamuutoksen tavoitteet ja suunnittelualueen rajausta voivat tarkentua suunnittelun edetessä. Vaikutukset kohdistuvat pääasiassa rantavyöhykkeille.



Osalliset

Osallisia ovat kaikki ne, joiden asumiseen, työntekoon tai muihin oloihin kaava saattaa huomattavasti vaikuttaa sekä viranomaiset ja yhteisöt, joiden toimialaa suunnittelussa käsitellään. Tämän kaavahankkeen osallisia ovat:

- Kaava-alueen ja lähiympäristön kiinteistönomistajat
- asukkaat, työntekijät ja yritykset
- Caruna Oy
- Pohjois-Pohjanmaan liitto
- Kuusamon energia- ja vesiosuuskunta
- Oivangin ja Akanlahden paliskunnat
- Pohjois-Pohjanmaan pelastuslaitos
- Pohjois-Pohjanmaan ELY-keskus
- Pohjois-Pohjanmaan museo
- Kaupungin hallintokunnat
- Tulevaisuustoimiala
- Alueella toimivat kalastuskunnat ja jakokunnat
- Metsähallitus
- Posion kunta

Aikataulu, osallistuminen ja vuorovaikutus

Kaikista kaavahankkeeseen liittyvistä nähtävillä oloajoista ja mahdollisista vuorovaikutustilanteista ilmoitetaan Koillissanomissa ja kaupungin verkkosivuilla. Hankkeen asiakirjat ovat esillä nähtävillä olo aikana Kuusamon kaupungin kaavoituksen nettisivuilla ja ne täydentyvät työn edetessä.

| Ajankohta | Työvaihe | Tehtävät |
|------------|------------------------------|--|
| 6.6.2022 | Käynnistämispäätös | Kuusamon kaupunginhallitus päätti käynnistää Ruka-Kuusamon matkailualueen osayleiskaavan päivityksen 6.6.2022 § 133 |
| 1/2025 | Vireilletulo | Lähtötietojen koonti, osallistumis- ja arviointisuunnitelman (OAS), päätös selvitystarpeista, kaavan tavoitteiden tarkentaminen. OAS nähtäville (AKL 63 §) |
| | Selvitykset | Laaditaan yleiskaavatyössä tarvittavat selvitykset <ul style="list-style-type: none">• Luhtakultasiipiselvitys tehty kesällä 2024• Muut tarvittavat selvitykset |
| kevät/2026 | Valmistelu- eli luonnosvaihe | Kaavan valmistelu ja kaavan valmisteluaineiston nähtävillä olo (MRA 30 §) Valmisteluaineisto sisältää päivitetyn OAS:n, kaavaluonnoksen ja kaavaselostuksen liitteinen ja alustavan vaikutusten arvioinnin. Saatuihin mielipiteisiin ja lausuntoihin laaditaan vastineet Tulevaisuuslautakunta päättää kaavaehdotuksen asettamisesta nähtäville 30 vuorokaudeksi. |



| | | |
|----------------|--------------|---|
| syksy/ 2026 | Ehdotusvaihe | Kaavaehdotuksen laatiminen ja nähtävillä olo (MRA 19 §) |
| kevät/ 2027 | Hyväksyminen | |

Lisäksi paperiset asiakirjat ovat nähtävillä kuulutuksissa mainittuina ajankohtina kaupungintalolla (Keskuskuja 6).

Tämä osallistumis- ja arviointisuunnitelma on nähtävillä 12.2.2025-13.3.2025 yllä ilmoitetuissa paikoissa ja kaavoituksen nettisivuilla.

Kaikissa edellä kuvatuissa vaiheissa on mahdollisuus antaa palautetta hankkeesta. Pyydämme lähettämään palautteen ensisijaisesti kirjallisesti tulevaisuustoimialan maankäyttöön, osoite kaavoitus@kuusamo.fi tai Keskuskuja 6, PL 9, 93601 Kuusamo.

Työn etenemisen vaiheet on havainnollistettu seuraavalla sivulla olevassa kaaviossa.

Yhteystiedot

Lisätietoja antaa Kuusamon kaupunki, Tulevaisuustoimiala/ Maankäyttö

Yhteyshenkilöt:

- Oskari Raudaskoski kavasuunnittelija puh. 040 860 8742
 - osakri.raudaskoski@kuusamo.fi
- Pekka Räisänen kaavoittaja puh. 040 756 7881
 - pekka.raisanen@kuusamo.fi

Kuusamo 31.1.2025

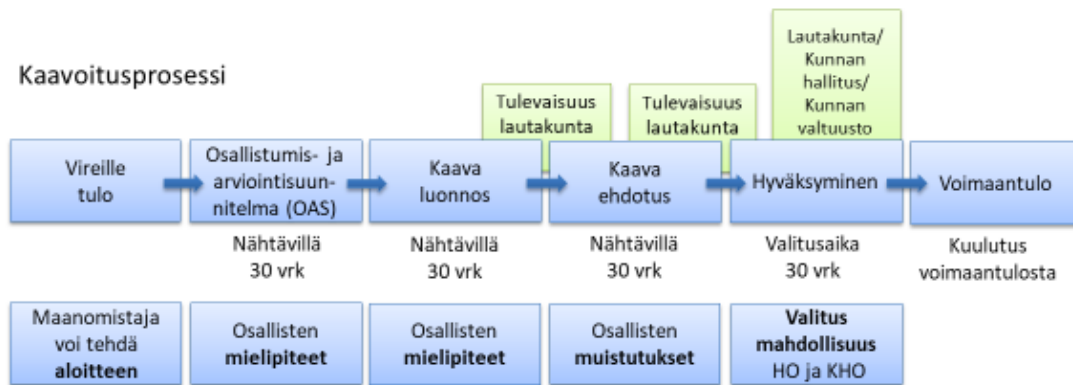


kaavoittaja Pekka Räisänen



Kaavoitusprosessi

Kaavoitusprosessi



Osallistuminen

