

Kuusamo 2021

**Matkavaaran
tuulivoimapuistohankkeen
arkeologinen inventointi**



Jaana Itäpalo 30.11.2021



KESKI-POHJANMAAN ARKEOLOGIAPALVELU



Tiivistelmä

Keski-Pohjanmaan Arkeologiapalvelu suoritti arkeologisen inventoinnin Kuusamossa ja Posiolla Matkavaaran tuulivoimapuiston suunnittelualueella ja puistoon liittyvällä sähkökaapelilinjauksella. Tuulivoimapuiston hankealue sijaitsee Kuusamon puolella kunnan länsirajan tuntumassa Yli-Kitkasta ja Livojärvestä etelään, n. 8 km pitkä kaapelilinjaus kulkee tuulivoimapuiston hankealueelta pohjoiseen Yli-Kitkan eteläpuolelle ja lähes kokonaan Posion puolella. Työn suoritti FM Jaana Itäpalo 6.6-7.6. ja 9.6.-11.6.2021. Tarkastelualueen pinta-ala on n. 11 km², ja sille on suunnitteilla 6 tuulivoimalaa. Työn tilaajat ovat Tuulialfa Oy ja Afry Finland Oy.

Tuulivoimapuiston suunnittelualueelta ei tunnettu arkeologisia kohteita ennen inventointia. Lähimmät tunnetut ovat n. 950 m etelään *Suvantokankaan* pyyntikuopat (Museoviraston muinaisjäännöstunnus 614010127), n. 3.1-4,2 km lounaaseen sijaitsee myös pyyntikuoppia kohteissa *Äimäperä 1* (614010128), *Äimäperä 2* (100000848) ja *Äimäperä 3* (1000008480). Noin 2-3 kilometrin etäisyydellä pohjoiseen Livojärven saarissa sekä etelä- ja itärannalla sijaitsee useita kohteita, lähinnä pyyntikoppakohteita. Välittömästi kaapelilinjauksen läheisyydestä tunnettiin pyyntikuoppakohde *Aikinlampi 3* (1000018770) ja linjan pohjoispäästä n. 50 m länteen *Siltinginjoki 1*, historiallisen ajan hiilimiilu (1000018986), Yli-Kitkan rannalla n. 400-500 itään ja koilliseen sijaitsee laajan *Kuorikkiselän* (614010003), *Kuorikkikankaan* (614010039) ja myös *Välilahden* (1000000566) muodostamat kivikautiset asuinpaikka-alueet ja vielä *Kotipuronsuo 1* (1000000565) kivikautinen asuinpaikka ja *Kuorikkikangas 2* (1000000642) pyyntikuoppakohde n. 300 metrin etäisyydellä itään ja luoteeseen.

Inventoinnissa löytyi tuulivoimapuiston hankealueelta muu kohde *Honkiharju*, lähihistoriaan ajoittuva leimappuu, kaapelilinjauksen läheisyydestä löytyi kolme muuksi kulttuuriperintökohteeksi luokiteltua kohdetta: *Aikinlampi* kellarin pohja, *Aikinlampi 2* kämpän perustus ja kohteesta *Kurenjoki* metsäkämpän ja toisen hirsirakennuksen jäännökset. Entuudestaan tunnetussa *Aikinlampi 3* kohteessa havaittiin aiemmin kartoitettujen kuoppien lisäksi muitakin kuoppia. Honkiharju sijaitsee Kuusamon puolella, muut kohteet Posion puolella.

Sisällysluettelo

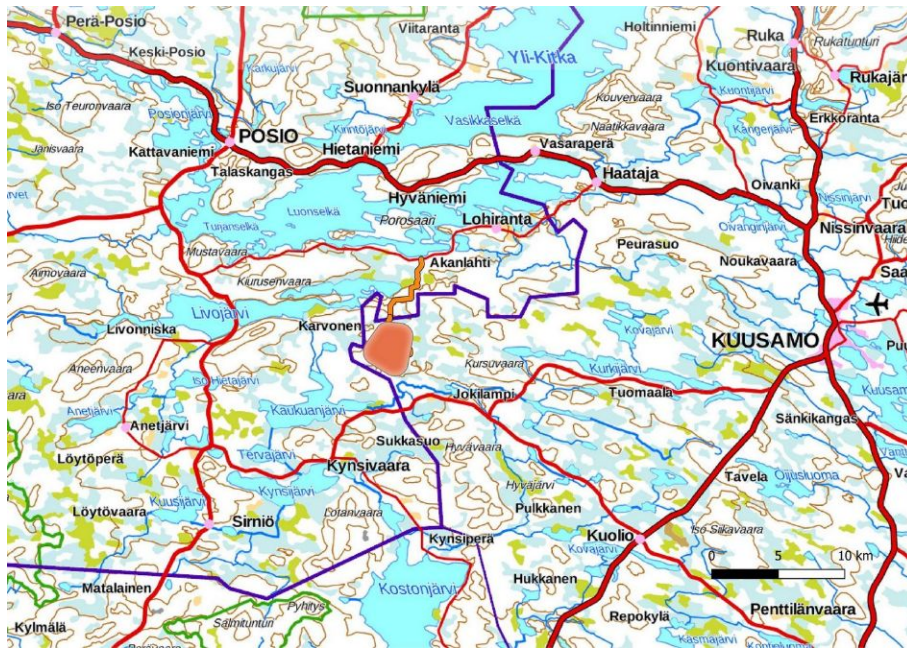
	S.
1. Perustiedot.....	3
2. Lähtökohdat ja menetelmät.....	3
2.1 Tutkimushistoria.....	5
2.2 Menetelmä.....	5
3. Maisema, topografia ja geologia.....	5
4. Alueen maankäytön historiaa	13
5. Tulokset.....	15
6. Kohdeluettelo.....	15
7. Yleiskartta.....	16
8 Kohdetiedot.....	17
9. Aineistoluettelo.....	25

Kansikuva: Kuva 1. Honkiharjun länsiosaa.



1. Perustiedot

Selvitysalue:	Matkavaara tuulivoimapuisto, n. 11 km ³
Tilaaja:	Tuulialfa Oy
Laji:	osainventointi
Kenttäyöaika:	6.6-7.6. ja 9.6.-11.6.2021 yhteensä 5,5 kenttäyöpäivää
Karttanumerot:	TM35-lehtijako S5241R
Korkeus:	n. 242,50 – 302,50 m mpy Koordinaattijärjestelmä: ETRS-TM35 FIN -tasokoordi naatisto
Aiemmat löydöt:	- Inventointilöydöt: -
Aiemmat tutkimukset:	2010 Taisto Karjalainen, Aikinlampi 3



Tuulivoimapuiston suunnittelualan ja kaapelilinjauksen yleissijainti. Taustakartta Mml 5/2021.

2. Lähtökohdat ja menetelmät

Kuusamon kunnan länsiosaan Posion ja Kuusamon kuntarajan tuntumaan suunnitellaan Matkavaaran tuulivoimapuistoa. Tuulivoimapuiston suunnittelualan laajuus on noin 11 km³ ja sille on suunnitelmassa sijoittaa 6 tuulivoimalaa. Alue sijaitsee Yli-Kitkasta n. 5 km etelään, n. 8 km pitkä kaapelilinjaus kulkee tuulivoimapuistosta pohjoiseen Yli-Kitkan eteläpuolelle.

Tuulivoimapuiston suunnittelualueelta ei tunnettu arkeologisia kohteita ennen inventointia. Siitä noin 1-3 kilometrin etäisyydellä tunnetaan useita pyyntikuoppakohteita. Kaapelilinjaukselta tunnettiin *Aikinlampi 3* kohteesta (1000018770) pyyntikuoppia. Kaapelilinjan pohjoispäästä n. 400-500 itään ja koilliseen Yli-Kitkan rannalla sijaitsee *Kuorikkiselän* (614010003), *Kuorikkikankaan* (614010039) ja myös *Välilahden* (1000000566) muodostamat kivikautiset asuinpaikka-alueet ja vielä *Kotipuronsuo 1* (1000000565) kivikautinen asuinpaikka ja *Kuorikkikangas 2* (1000000642) pyyntikuoppakohte n. 300 m itään ja luoteeseen sekä pohjoispäästä n. 50 m länteen *Siltinjoki 1*, historiallisen ajan hiilimiilu (1000018986).



Lähtötilanne ennen inventointia: tuulivoimapuiston suunnittelualue ja kaapelilinjaus suhteessa tunnettuihin arkeologisiin kohteisiin, tunnetut kohteet merkitty kartalle punaisina ympyröinä ja alueina. Kohdetiedot Mu-seoviraston rekisteriportaalin mukaan. Taustakartta 5/2021 Mml.



2.1 Tutkimushistoria

Tuulivoimapuiston alueelta ei mainita arkeologisia inventointeja tai tarkastuksia. Lähialueilta vesistöjen rannoilta on paikannettu vuoden 1984 Posion kuntainventoinnissa runsaasti kohteita (Hannu Kotivuori, Museovirasto). Metsähallitus on tehnyt Kuusamossa (Hans-Peter Schulz) ja Posiolla (Taisto Karjalainen) arkeologisen inventoinnin liittyen kansalliseen metsäohjelmaan, kaapelilinjauksella sijaitseva pyyntikuoppakohde *Aikinlampi 3* on löytynyt vuonna 2010 Metsähallituksen kulttuuriperintöinventoinnissa. Yli-Kitkan etelärannalla Kuorikkikankaan ja etelämpänä Kotipuronsuo 1 kohteissa on tehty kaivauksia vuonna 1995 (Petro Pesonen, Museovirasto). Lisäksi lähialueilla on tehty useita yksittäisten kohteiden tarkastuksia (viimeksi 2021, Jari-Matti Kuusela, Lapin maakuntamuseo).

2.2 Menetelmä

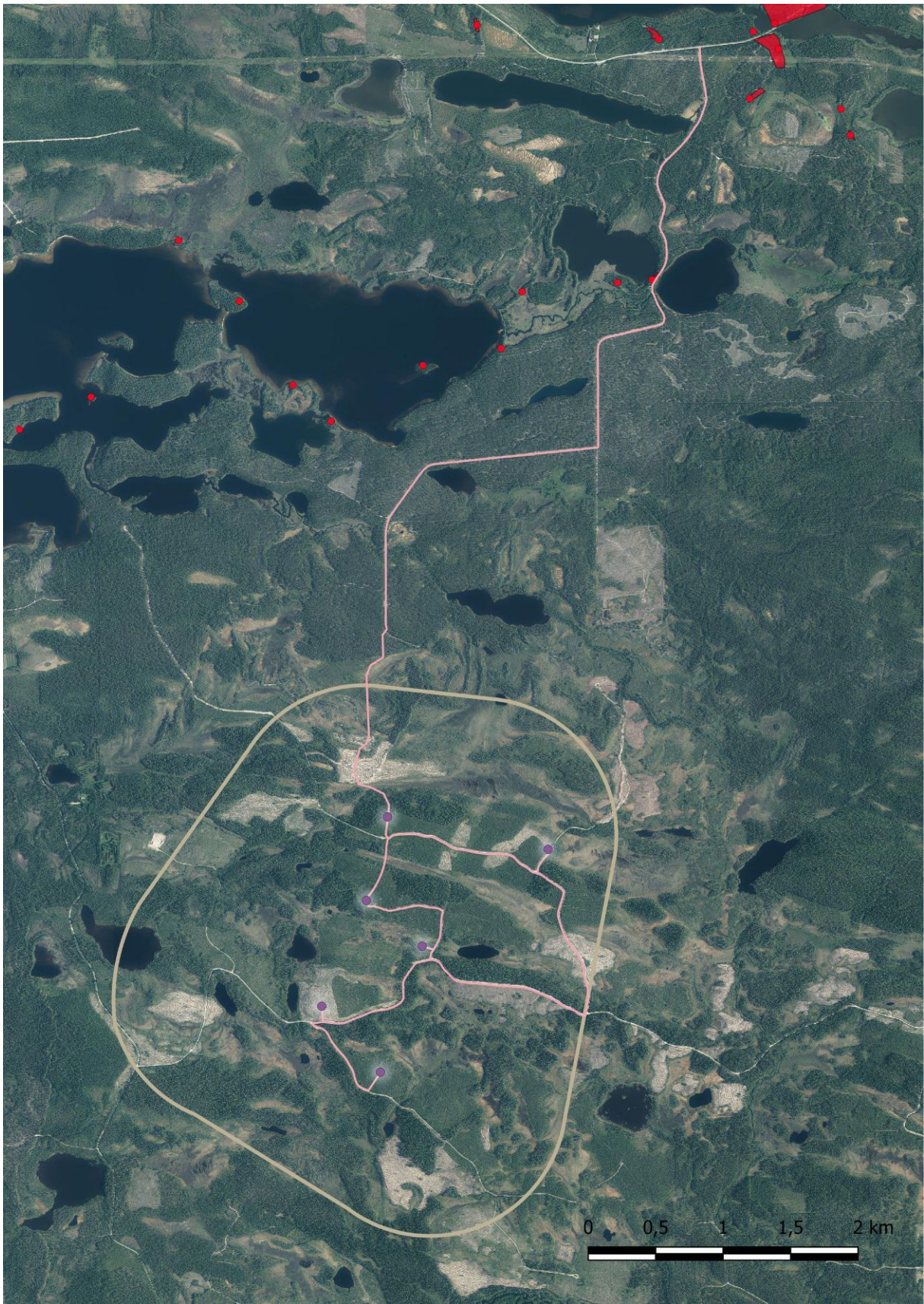
Maastoinventointi perustui alueella ja lähistöllä tehtyjen aiempien arkeologisten selvitysten tuloksiin, Maanmittaushallituksen maaperäkarttoihin, ortokuvaan, korkeusmalliin, korkeusprofiiliin, laserkeilausaineistoon ja Museoviraston arkeologisista kohteista ylläpitämään digitaaliseen tietokantaan. Kirjallisuuden ja netistä löytyvien historiallisten karttojen ja muun arkistomateriaalin avulla selvitettiin alueen maankäytön historiaa.

Kenttätyömenetelmät olivat pintahavainnointi, valokuvaaminen ja kairaus käsikairalla. Potentiaaliset alueet sijoittuvat lähinnä maakaapelilinjaukselle, ja ne inventoitiin tarkasti.

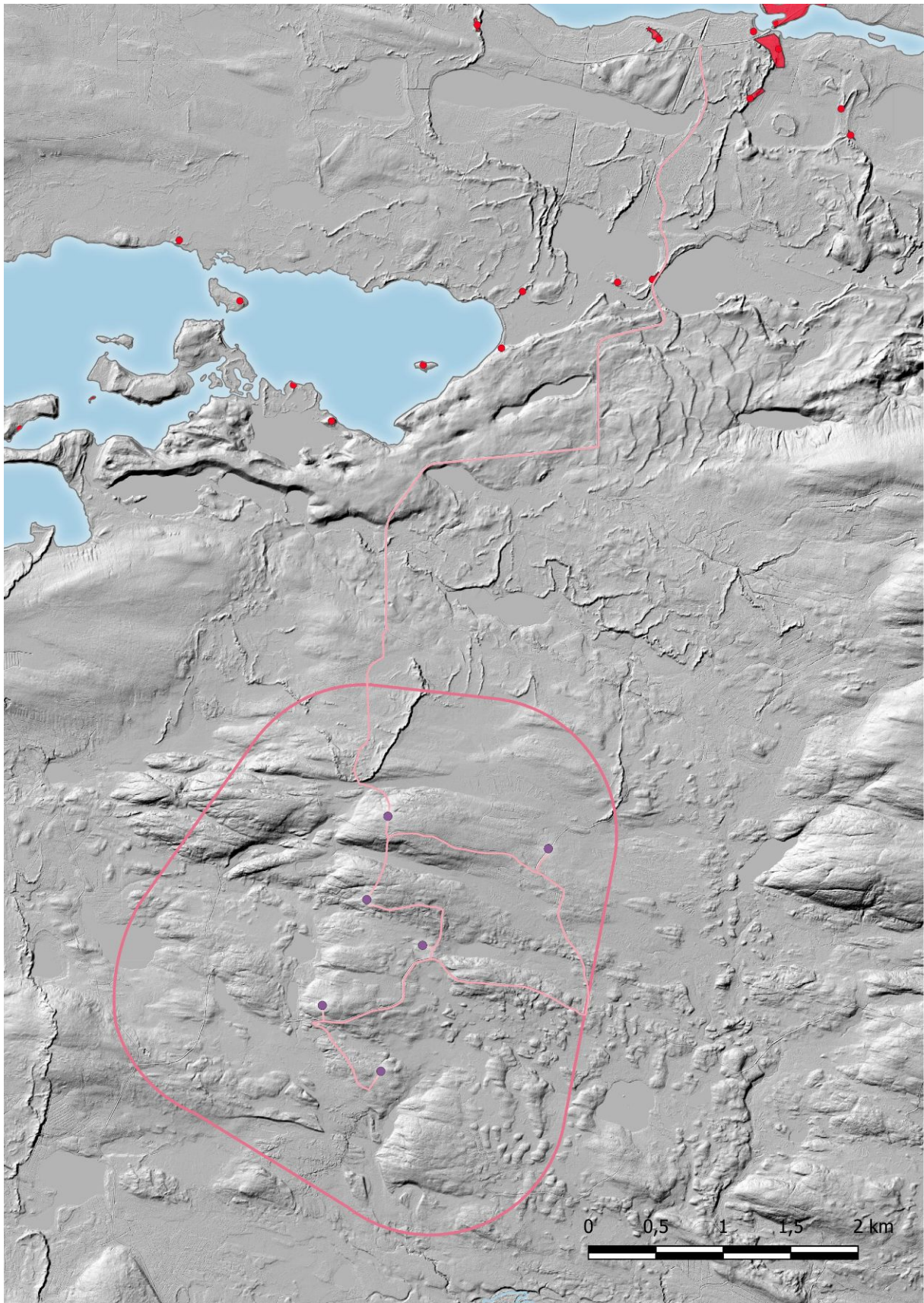
3. Maisema, topografia ja geologia

Tuulivoimapuisto on suhteellisen matalaa vaara-alueita, moreenikumpareikkoja, vaarojen ja mäkien välisillä alueilla on matalia kankaita ja ojittamattomia soita, alueella on useita pieniä lampia ja järviä, joita yhdistävät purot. Turvemaiden ulkopuolella maaperä on lähinnä sekalajitteista, kalliomaata esiintyy vain jonkin verran eteläreunalla ja luoteisosassa, pohjoisosassa Honkiharjun itäosassa ja Kettuharjulla on laajempia hiekkaa olevia harjumuodostumia. Korkeimmat vaarat Matkavaara, Pikku Matkavaara ja Riitavaara pohjoisosassa kohoavat n. 290-302,50 m mpy. Kaapelilinjaus kulkee melkein kokonaan kumpuilevilla hiekkaharjuilla, linjauksen keskivaiheilla Aikinlammen ja Siltingin lammen välisellä jyrkällä ja kapealla harjulla, etelämpänä linjaus sivuaa Juntuslampea. Alue on asumaton, kaapelilinjan läheisyydessä on muutamia vapaa-ajan asuntoja. Metsät ovat pääosin eri kasvuvaiheissa olevia talousmetsiä.

Kohdelueet ovat supra-akvaattisia, pohjoispuolella sijaitseva Kitka oli viime jääkauden loppuvaiheessa jään patoama jääjärvi.



Hankealue, voimalapaikat ja kaapelilinjat ortokuvalla. Tausta-aineistot Mml 6/2021. Tunnetut arkeologiset kohteet punaisina ympyröinä ja alueina Museoviraston rekisteriportaalin mukaan. Taustakartta Mml 5/2021.



Hankealue, voimalapaikat ja kaapelilinjat vasten vinovalovarjoste 2 m DEM. Tausta-aineistot Mml 5/2021. Tunnetut arkeologiset kohteet punaisina ympyröinä ja alueina Museoviraston rekisteriportaalin mukaan.



Valokuvauspaikat 2-25, inventoidut alueet sinisenä. Tunnetut arkeologiset kohteet punaisina ympyröinä ja alueina Museoviraston rekisteriportaalin mukaan. Taustakartta Mml 5/2021.



2. Metsätie Pikku-Kolkon länsipuolella, pohjoiseen.



3. Metsätie Syynimaanlammen kaakkoispuolella.



4. Suo voimalapaikan länsipuolella, länteen.



5. Metsätietä hankealueen itäreunalla, kuva itään.



6. Voimalapaikka koilliseen.



7. Sähköaseman itäpuolinen vaaran loiva rinne.



8. Kaapelilinjaa voimalapaikan pohjoispuolella.



9. Metsätie luoteeseen hankealueen luoteisosassa.



10. Honkiharjun itäosassa maaperä on hiekkaa.



11. Kettuharjun eteläpää, kuva koilliseen.



12. Vellisuon itäpuolisella kankaalla tarkastettiin lidar-havaintoja.



13. Voimalapaikka lounaaseen.



14. Hiidenlinnanlampi, kuva luoteeseen.



15. Keski-Kolkon kivikkoista koillisrantaa, kuva itään.



16.-17. Suoalue ja hiekkatasanne Kuorikkilammen itäpuolella, kuvat lounaaseen ja pohjoiseen.



18. Aikinlammen lounaisrantaa kaakkoon.



19. Kaapelilinjauksen varrella esiintyy laajasti myös loivia hiekkakankaita.



20. Kaapelijaa Pyörreselänkankaalla tien vasemmalla puolella, kuva länteen.



21. Kaapelilinja kulkee Juntuslammen pohjoisrannalla.



22. Kaapelilinjausta Kurenjoen ja Juntuslammen välillä.



23. Kaapelilinjausta Kurjenjoen pohjoispuolella.



24. Kaapelilinjaus Kurenjoen kohdalla.



25. Kaapelilinjausta Särkilammenkankaalla.



4. Alueen maankäytön historiaa

Alue on supra-akvaattista tai se oli jääkauden lopussa jääjärvien peittämää. Tuulivoimapuiston suunnittelualueella ei esiinny isompia vesistöjä tai hienompaa maaperää olevia rantoja, mikä selittää osaltaan esihistoriallisen ajan löydöttömyyttä. Lampien ja pienien järvien rannat ovat turvetta tai kivikkoisia. Pohjoisosassa on laaja hiekkaa oleva alue Honkiharjun ja Katajasuon välissä sekä Kettuharjulla, joita voi pitää potentiaalisina ainakin pyyntikuoppien sijainnille. Kaapelilinjaus kulkee Siltingin lammen ja Aikinlammen välisellä kapealla harjulla, mistä on paikannettu kolme pyyntikuoppaa. Molempien vesistöjen rantoja voi pitää tyypillisinä esihistoriallisten kohteiden sijainnille.

Kitkan niemille ja kannaksille sekä Livojärven rantojen vanhimman asutuksen voi olettaa syntyneen jo hyvin varhain, vakinainen suomalaisasutus ajoittuu ehkä jo 1600-luvun lopulle. Myös lähialueiden pienempien vesistöjen rannoille on merkitty asutusta mm. vuoden 1827 pitäjänkartalle. Vanhojen karttojen perusteella kohdealue on ollut asumaton nykypäivään saakka. Kitka on ollut hyvin merkittävä vesistö elinkeinojen kannalta sekä kulkureitti vuosituhansien ajan.

Livojärven itäpään ja Yli-Kitkan välissä sijaitsee valtakunnallisesti merkittävä rakennettu kulttuuriympäristö *Kitka-Livon tukinsiirtolaitteisto* (Rky 2182). Se rakennettiin 1900-luvun alussa ja oli käytössä 1950-luvulle asti. Myös kohdealueella sijaitsevia puroja pitkin on voitu uittaa tukkeja Livojärveen ja edelleen Kitkalle jatkokäsittelyyn, mm. Kurenjoen varrelle on merkitty vanhoille peruskartoille metsäkämppejä, joiden voi olettaa liittyvän etupäässä metsätöihin ja uittotoimintaan.

Metsätöiden ohella porotalous ja karjatalous olivat uuden ja uusimman ajan pääelinkeinoja. Rehua on jouduttu keräämään luonnonniityiltä lähihistoriaan saakka, tähän liittyviä niitylatojen jäänteitä voi siten sijaita kaukana nykyasutuksesta. Kaskiviljely säilyi tärkeimpänä viljelymuotona 1700-luvun lopulle (Kuusamon historia 1, s. 234-247 passim.). Lähin tiedossa oleva poroerotusaita sijaitsee Aikinlammesta etelään, mutta se on merkitty vasta vuoden 1984 peruskartalle.



Yksityiskohta vuoden 1642 Kemin Lappia esittävästä kartasta. Ylhäällä Kitka, Kitkan alapuolelle on merkitty "Liffwojärf", mutta se kuvaa kuitenkin nykyistä Kostonjärveä. Alkuperäinen kartta: Ruotsin valtion arkisto, SE/KrA/0410/J/011a.



Kohdealue ja sen lähiseutua vuosien 1965-66 peruskartoilla. Pyöreselän, Särkilammen ja Kurenjoen rannoille on merkitty kämpät. Kartalle on merkitty Kuorikkiselän rannalla toiminut tukisiirtolaite sekä Pyöreselän ja Kuorikkiselän välinen uittokanava. Kartta: Maanmittauslaitos, avoimien aineistojen tiedostopalvelu, <http://vanhatpainetutkartat.maanmittauslaitos.fi/>.



Kohdealueen lähiseudun vesistöt ja asutus Kuusamon vuoden 1827 pitäjänkartalla. Kartta: Vanhakartta: <http://urn.fi/URN:NBN:fi-fd2014-00006230>.

5. Tulokset

Inventoinnissa löytyi tuulivoimapuiston hankealueelta muu kohde *Honkiharju*, lähihistoriaan ajoittuva leimappuu, kaapelilinjauksen läheisyydestä löytyi kolme muuksi kulttuuriperintökohteeksi luokiteltua kohdetta: *Aikinlampi* kellarin pohja, *Aikinlampi 2* kämpän perustus ja kohteesta *Kurenjoki* metsäkämpän ja toisen hirsirakennuksen jäännökset. Entuudestaan tunnetusta *Aikinlampi 3* kohteesta havaittiin aiemmin kartoitettujen kuoppien lisäksi muitakin kuoppia.

30.11.2021

Jaana Itäpalo

Jaana Itäpalo

6. Kohdeluettelo

Kohde	sivu	tyyppi/ tyypin tarkenne	ajoitus	lkm.	status
1. Aikinlampi 3	17	Työ- ja valmistuspaikat/pyyntikuopat	esihistoriallinen	3-6	MJ
2. Aikinlampi	19	Rakennusten perustukset/kellarit	historiallinen	1	KP
3. Aikinlampi 2	21	Asuinpaikat/rakennusten perustukset	historiallinen	1	KP
4. Kurenjoki	22	Asuinpaikat/kämpät	historiallinen	1	KP
5. Honkiharju	24	Työ- ja valmistuspaikat/leimikot	moderni	1	m

Status: MJ muinaisjäännös, K muu kulttuuriperintökohde, m muu kohde.



7. Yleiskartta



Kohteet 1. **Aikinlampi** 2. **Aikinlampi** 3. **Aikinlampi** 4. **Kurenjoki** ja 5. **Honkiharju** merkitty kartalle.



8. Kohdetiedot

1. Aikinlampi 3			
Rekisteritiedot		Paikkatiedot	
Mj-rekisteri	1000018770	TM35-lehtijako	S5241R
Laji	Kiinteä muinaisjäännös	Vanha yleislehtijako	354408
Tyyppi	Työ- ja valmistuspaikat	Koordinaatit ETRS-TM35FIN	1. P: 7322046 I: 567211 2. P: 7322069 I: 567248 3. P: 7322075 I: 567253 4. P: 7322058 I: 567245 5. P: 7322074 I: 567256 6. P: 7322079 I: 567253
Tyyppin tarkenne	pyyntikuopat	N2000	Z n. 247,50 m
Ajoitus	esihistoriallinen	Koordinaattiselite	Aiempi tieto
Aiemmat tutkimukset	2010 Taisto Karjalainen, inventointi	Inventointimenetelmät	Pintahavainnointi, kairaus
Aiemmat löydöt	-	Inventointilöydöt	-
Kuvaus:			
<p>Rekisteriportaali: Akanlahden kylän eteläpuoleisella metsäalueella sijaitsevien kahden lammen, Siltingin ja Aikinlammen, välisellä kapealla ja jyrkällä, nuorta kasvatusmetsää kasvavalla (2010) hiekkaharjulla on kolme pyyntikuoppaa, joista ensimmäinen on kannasta pitkin kulkevan tien länsipuolella, kuopat 2 ja 3 sen itäpuolella. Tie ulottuu kuopan 2 reunaan saakka.</p> <p>Tien länsipuolella sijaitseva pyyntikuoppa 1 on kooltaan noin 2 x 1,5 m ja sen syvyys on 30 cm. Kuoppa on valliton. Pyyntikuoppa 2 on pyöreä, halkaisijaltaan 2 m ja syvyydeltään 60 cm. Myös tämä kuoppa on valliton. Pyyntikuoppa 3 on pyöreä ja sen halkaisija on 2 m, syvyys 60 cm ja niin ikään valliton.</p> <p>2021: Muinaisjäännökseksi rajatulla alueella tien länsireunalla oli avonaista ilmeisesti tien kunnostuksessa tasoitettua maanpintaa n. 1 x 15 m laajalla alueella, mistä ei havaittu merkkejä esihistoriasta. Tien itäpuolelta aiemmin havaittujen kuoppien lisäksi niiden vierestä ja välistä havaittiin ainakin 3 pintakasvillisuuden peittämää epämääräistä n. 2-3 m halkaisijaltaan olevaa n. 30-40 cm syvää kuoppaa, joissa kahdessa on havaittavissa vallia. Kohteen jäännökset ovat osin epämääräisiä – pohdittiin mahdollisuutta, että paikalla voisi olla/on voinut olla myös muita kuoppia kuin pyyntikuoppia, esimerkiksi hiilimiiluja, jotka ovat tuhoutuneet osin tai kokonaan, tien reunamilla on myös maanottokuoppia. Tien länsipuolella oleva kuoppa oli korkean varpukasvillisuuden peitossa ja huomaamaton.</p>			
Ehdotus suojavyöhykkeeksi:	Kohderajaus aiemman mukaisesti. Suunniteltu kaapelilinjaus kulkee Särkilammentien itäpuolella kohteen halki.		



Kohderajaus ja kuopat 1-6. Kaapelilinja merkitty vaaleanpunaisena viivana. Taustakartta Mml 5/2021.



Kuvat 26-27. Särkilammentien itäpuolella sijaitsevat kuopat 2-3, kuvat itään.



Kuva 28. Kuoppa 4.

Kuva 29. Kuoppa 5.



Kuva 30. Kuoppa 6.

Kuva 31.

Kuvissa 28-30 Särkilammentien itäpuolella muinaisjäännökseksi rajatulla alueella olevia kuoppia, kuvat kaakkoon ja itään.

Kuva 31. Pyyntikuoppa nro 3 sijaitsee tien länsipuolella alarinteessä, kuoppa on huomaamaton. Kuva luoteeseen.



Särkilammentien länsireunalla maakerrokset ovat osin tuhoutuneet tai sekoittuneet, pintatarkastelussa ei löytynyt arkeologista materiaalia näiltä kohdilta. Kuva lounaaseen Siltingin lammelle.

2. Aikinlampi			
Rekisteritiedot		Paikkatiedot	
Mj-rekisteri		TM35-lehtijako	S5241R
Laji	Muu kulttuuriperintökohde	Vanha yleislehtijako	354408
Tyyppi	Rakennusten perustukset	Koordinaatit ETRS-TM35FIN	P: 7321809 I: 567282
Tyyppin tarkenne	kellarit	N2000	Z n. 250,00 m
Ajoitus	historiallinen	Koordinaattiselite	gps-mittaus
Aiemmat tutkimukset	-	Inventointimenetelmät	Pintahavainnointi, kairaus
Aiemmat löydöt	-	Inventointilöydöt	-
Kuvaus:			
Aikinlammen lounaisrannalla, n. 40 m rannasta. Särkilammentien itäpuolella on kaksiosainen kellarin jäännös, joka on tehty luontaiseen hiekkakumpareeseen. Jäännös koostuu kahdesta kuopasta, joista itäinen on n. 4 x 2,5 m laaja ja lähes 2 m syvä, läntinen kuoppa on n. 3 x 2 m ja n. 1,5 m syvä. Rakenteen päällä kasvaa enimmäkseen nuoria mäntyjä, muutama varttuneempikin mänty. Perustuksen länsireuna on pieneltä osin leikkautunut tien teossa. Aikinlammen rannoille ei ole merkitty kämppiä tai muuta asutusta vanhoille peruskartoille tai sitä vanhemmille kartoille. Mahdollisesti kellarin liittyy uittotoimintaan ja ehkä myös n. 50 metrin etäisyydellä luoteesta löytyneeseen asutuksen merkkeihin. Siltinginjoki yhdistää Aikinlammen Livojärven itäpäähän, mistä johti uittokanava Kitkan Kuorikkiselälle. Kitka-Livon tukinsiirtolaitteisto oli toiminnassa 1900-luvun alusta 1950-luvulle.			
Ehdotus suojavyöhykkeeksi:	-. Kaapelilinjaus kulkee kohteen läpi.		



Kohderajaus ja koordinaatit. Kaapelilinja merkitty vaaleanpunaisena viivana. Taustakartta Mml 5/2021.



2-osainen kellarinpohja kuvattuna länteen ja itään.



3. Aikinlampi 2

Rekisteritiedot		Paikkatiedot	
Mj-rekisteri		TM35-lehtijako	S5241R
Laji	Muu kulttuuriperintökohde	Vanha yleislehtijako	354408
Tyyppi	Asuinpaikat	Koordinaatit ETRS-TM35FIN	P: 7321849 I: 567210
Tyyppin tarkenne	Rakennusten perustukset	N2000	Z n. 245 m
Ajoitus	historiallinen	Koordinaattiselite	gps-mittaus
Aiemmat tutkimukset	-	Inventointimenetelmät	Pintahavainnointi, kairaus
Aiemmat löydöt	-	Inventointilöydöt	-
Kuvaus:			
<p>Aikinlammen lounaisrannalla, n. 70 m rannasta, Siltinginjoesta n. 60 kaakkoon. Särkilammentiestä n. 20 m länteen on tasaisella hiekkakankaalla metsätien eteläpuolella n. 6 m halkaisijaltaan oleva rakennuksen perustus, jonka kaakkoispuolella on n. 1,5 m halkaisijaltaan oleva tulisijan jäännös, reunavallin korkeus on n. 50 cm, lattiataso on luontaisen maanpinnan alapuolella. Perustuksen päällä kasvaa varttuneita mäntyjä, jonkin verran myös katajaa. Mahdollisesti jäännös liittyy uittotoimintaan. Noin 50 metrin etäisyydellä kaakosta löytynyt kellarin pohja voi puolestaan kuulua tähän asutukseen. Siltinginjoki yhdistää Aikinlammen Livojärven itäpäähän, mistä johti uittokanava Kitkan Kuorikkiselälle. Kitka-Livon tukinsiirtolaitteisto oli toiminnassa 1900-luvun alusta 1950-luvulle.</p>			
Ehdotus suojavyöhykkeeksi:		-. Kaapelilinjaus kulkee itäpuolella n. 35 metrin etäisyydellä.	



Kohderajaus ja koordinaatit. Kaapelilinja merkitty vaaleanpunaisena viivana. Taustakartta Mml 5/2021.



Kämpän perustus kuvattuna länteen.

4. Kurenjoki			
Rekisteritiedot		Paikkatiedot	
Mj-rekisteri		TM35-lehtijako	S5241R
Laji	Muu kulttuuriperintökohde	Vanha yleislehtijako	354408
Tyyppi	Asuinpaikat	Koordinaatit ETRS-TM35FIN	P: 7320206 I: 565155
Tyypin tarkenne	kämpät	N2000	Z n. 255 m
Ajoitus	historiallinen	Koordinaattiselite	metsäkämpä
Aiemmat tutkimukset	-	Inventointimenetelmät	Pintahavainnointi
Aiemmat löydöt	-	Inventointilöydöt	-
Kuvaus:			
Särkilammesta Kurenlampeen virtaavan Kurenjoen koillisrannalla, pohjoispuolisen mäen alapuolella soiden välisellä pienellä hiekkatasanteella. Paikalla on romahtaneiden hirsikämpän jäännös ja siitä 20 m luoteeseen toisen hirsirakennuksen jäännös. Rakennukset on merkitty vuoden 1985 peruskartalle, tätä vanhemmille peruskartoille ei. Hirsien perusteella kysymys voi olla 1900-luvun puoliväliin ajoittuvasta kohteesta.			
Ehdotus suojavyöhykkeeksi:	-. Kaapelilinjaus kulkee itäpuolella n. 70 metrin etäisyydellä.		



Kohderajaus ja koordinaatit. Kaapelilinja merkitty metsätien itäpuolella vaaleanpunaisena viivana. Taustakartta Mml 5/2021.

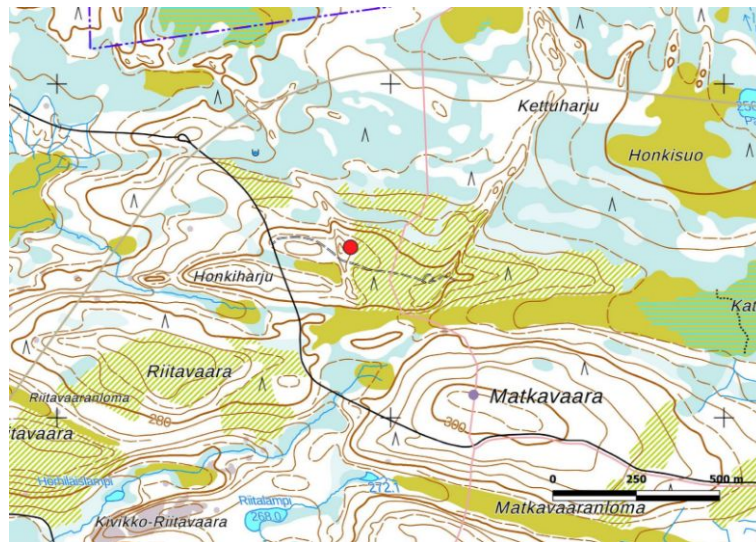


Kämppä luoteeseen, takana kokonaan romahtanut toinen hirsirakennus (oikealla lähikuvassa).



5. Honkiharju

Rekisteritiedot		Paikkatiedot	
Mj-rekisteri		TM35-lehtijako	S5241R
Laji	Muu kohde	Vanha yleislehtijako	354408
Tyyppi	Työ- ja valmistuspaikat	Koordinaatit ETRS-TM35FIN	P: 7318510 I: 564880
Tyyppin tarkenne	leimikot	N2000	Z n. 285 m
Ajoitus	historiallinen	Koordinaattiselite	gps-mittaus
Aiemmat tutkimukset	-	Inventointimenetelmät	Pintahavainnointi
Aiemmat löydöt	-	Inventointilöydöt	-
Kuvaus:			
Honkiharjun keskiosassa avohakkuuaukon länsipuolella metsäisellä alueella, missä on myös vanhaa puustoa. Paikalla on yksi kelottunut leimapuu, jonka alaosassa ja puolivälissä on kirveellä tehdyt leimat. Mäen halki kulkee itä-länsissuunnassa talvitie.			
Ehdotus suojavyöhykkeeksi:	-. Kaapelilinjaus kulkee itäpuolella n. 140 metrin etäisyydellä.		



Leimapuun sijainti. Kaapelilinja merkitty vaaleanpunaisena viivana, lähin voimalapaikka sijaitsee Matkavaaralla. Taustakartta Mml 5/2021.



Leimapuu luoteeseen.



9. Aineistoluettelo

Ruotsin valtionarkisto: Kartta: SE/KrA/0410/J/011a.

Digitaalinen aineisto

Arkistolaitoksen digitaaliarkisto:
Kuusamo, Posio, <http://digi.narc.fi/digi/search.ka>

Geologian tutkimuskeskus,
<http://gtkdata.gtk.fi/Maankamara/index.html>

Keski-Pohjanmaan Arkeologiapalvelu, tutkimusraportit, http://www.kparkeologia.fi/?page_id=132

Maanmittauslaitos, avoimien aineistojen tiedostopalvelu,
<https://tiedostopalvelu.maanmittauslaitos.fi/tp/kartta>
<http://vanhatpainetutkartat.maanmittauslaitos.fi/>

Museovirasto, Kulttuuriympäristön palveluikkuna, arkeologiset kohteet ja kulttuuriympäristön tutkimusraportit arkeologia, <https://www.kyppi.fi/palveluikkuna/portti/read/asp/default.aspx>

Vanha kartta, <https://expo.oscapps.jyu.fi/s/vanhakartta/page/etusivu>

Kirjallisuus

Ervasti Seppo, Asuttamisesta kunnan itsenäistymiseen noin 1700-1926. Posion historia. Muinaisilta leiritulilta vuoteen 2000. 2006.

Ervasti Seppo, Kuusamon historia 1. 1978.

Johansson Peter, Jääjärvet. Pohjois-Suomen maaperä (Johansson, P. ja Kujansuu, R. toim.). Geologian tutkimuskeskus. 2005.

Kortesalmi Juhani, Kuusamon talonpoikaiselämä 1670-1970. 1975.

Julkaisematon aineisto

Schulz, Hans-Peter, Rannansiirtymistaulukko.