

Kuusamon kaupunki

**KUUSAMO
TEOLLISUUSALUEEN OSAYLEISKAAVA
ARKEOLOGINEN INVENTOINTI 2017**



Laatinut

FM Kalle Luoto
Kulttuuriympäristöpalvelut Heiskanen & Luoto Oy

SISÄLLYSLUETTELO

1	Johdanto	1
3	Perustietoa inventointialueesta	2
4	Inventointityö	5
5	Tulokset	6

Taustakartat:

Maanmittauslaitoksen Maastotietokannan 09/2017 aineistoa

http://www.maanmittauslaitos.fi/avoindata_lisenssi_versio1_20120501

KARTAT

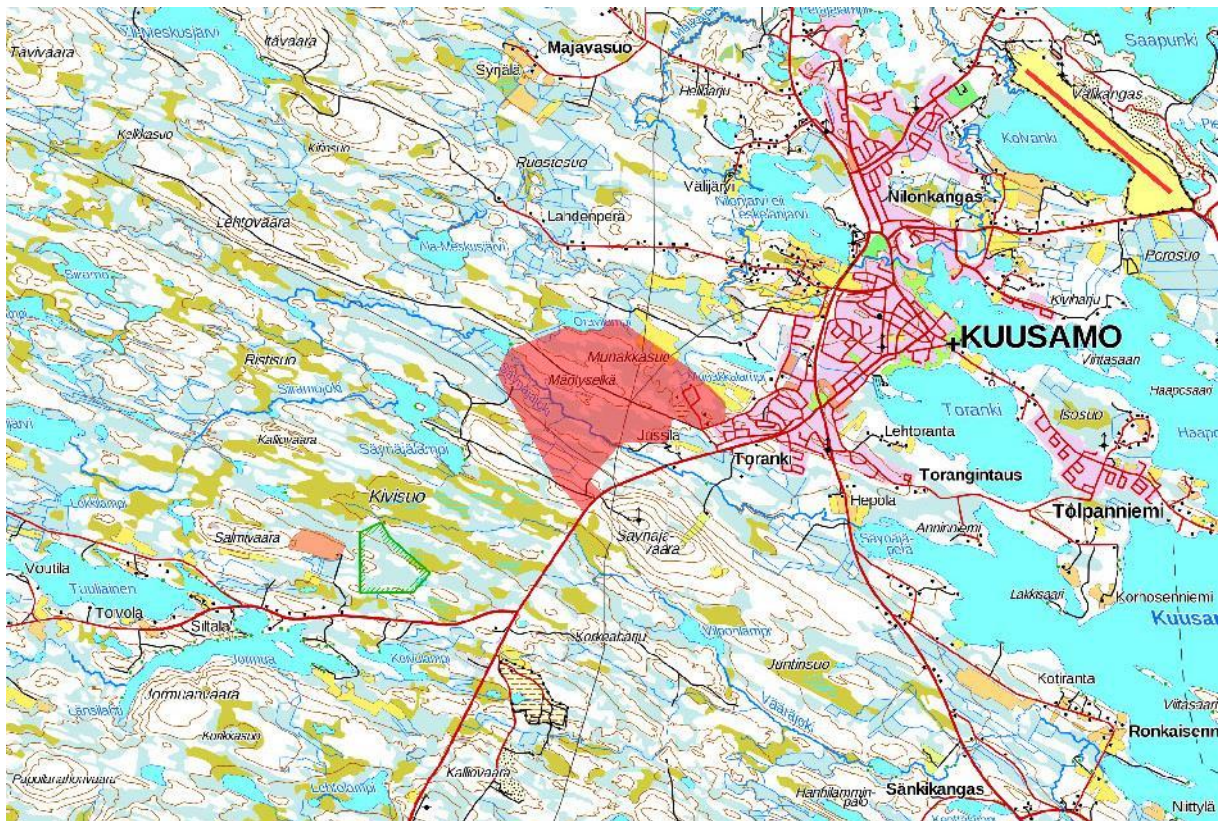
Kartta 1. Yleiskartta inventointialueen sijainnista. MK 1 : 100 000.	1
Kartta 2. Ote kartasta " Karta öfver södra delen af Kuusamo socken i Uleå härad" (1870). Ei mittakaavassa.	3
Kartta 3. Ote peruskatoista 4522 10 (1966) ja 4524 01 (1967).	4
Kartta 4. Maastossa tarkastetut alueet. MK 1:20 000.	6

KUUSAMO

Kohteen laji:	Arkeologinen inventointi, tuulivoimapuisto
Tutkimuslaitos:	Kulttuuriympäristöpalvelut Heiskanen & Luoto Oy
Inventoija:	FM Kalle Luoto
Kenttätyöaika:	7. ja 8.9.2017
Peruskartta:	4522 10 & 4524 01
Muinaisjäänköhteet:	ei kohteita
Löydöt:	ei löytöjä
Aikaisemmat tutkimukset:	ei aiempia tutkimuksia

1 Johdanto

Alueella ei ole tehty aikaisemmin arkeologisia inventointeja. Inventointi toteutettiin antamaan tietoa alueen arkeologisesta kulttuuriperinnöstä. Inventoinnin kenttätyöt tehtiin 7. ja 8.9.2017 niistä vastasi arkeologi (FM) Kalle Luoto. Selvityksen kohteena olevalta alueelta pyrittiin paikantamaan ihmisen toiminnasta kertovat rakenteet. Erityistä huomiota kiinnitettiin mahdollisiin uiton rakenteisiin Säynäjoen varrella sekä taloudellisiin kohteisiin kuten mahdollisiin ppyntilaitteisiin tai tervahautoihin. Näitä kohteita ei alueelta kuitenkaan löydetty. Alueelta ei paikannettu sellaisia rakenteita, joita voitaisiin pitää kiinteinä muinaisjäänköksinä.



Kartta 1. Yleiskartta inventointialueen sijainnista. MK 1 : 100 000.
 Pohjakartta: © Maanmittauslaitos 09/2017.

3 Perustietoa inventointialueesta

Selvityksen kohteena olleen alueen pinta-ala on noin 390 ha. Alueen itäosaan on kaavoitettu pienteollisuus- tai tuotantorakennuksia, muuten alue on rakentamaton metsä ja suoalue. Alueen keskivaiheilla luode – kaakko –suuntaisesti kulkee Mäntyselän moreeniharju. Mäntyselän eteläpuolella virtaa alueen halki Säynäjoki. Laajat osat alueesta on turvemaata, jota on osin ojitettu.



Kuva 1. Ojitettua suota kaava-alueella.



Kuva 2. Alueen kaakkoisosassa tuotantotoimintaa.

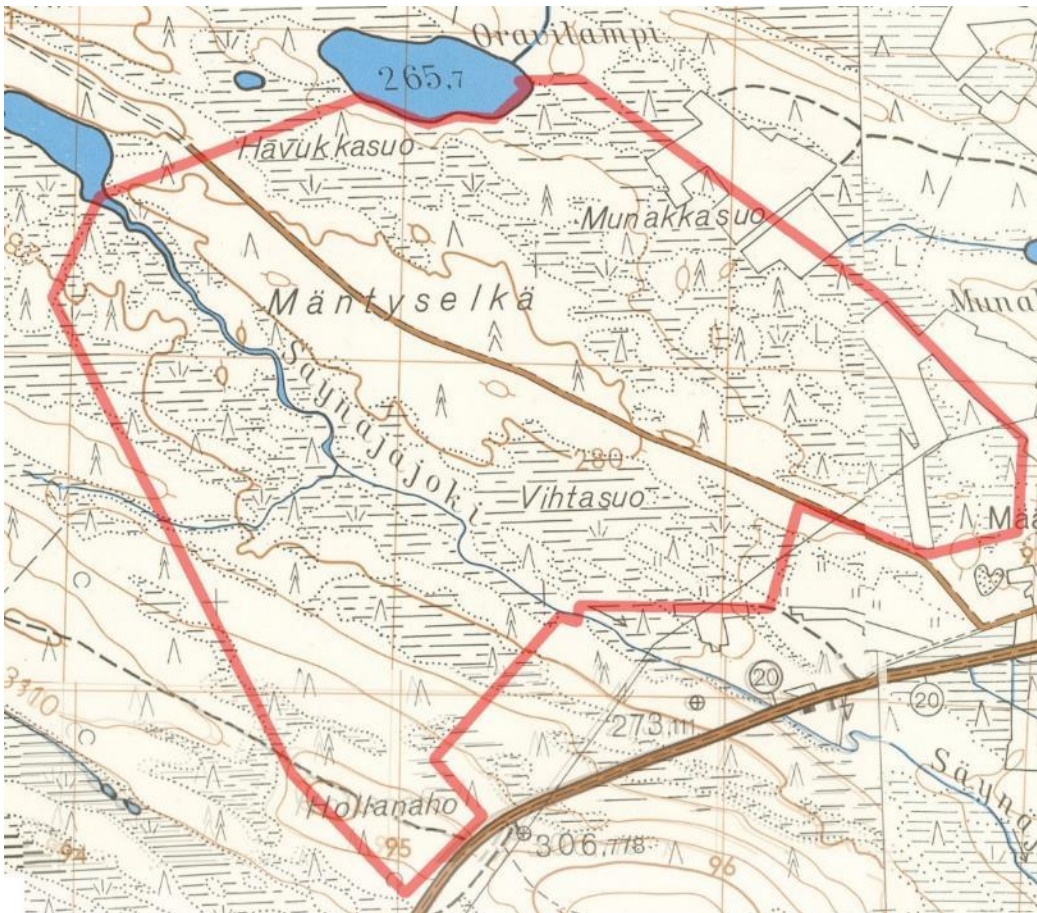
Aluetta 1800-luvun lopulla kuvaaviin karttoihin on merkitty alueen läpi virtaava Säynäjoki, jolla lienee ollut merkitystä kulkuväylänä. Jokireitti johtaa Säynäjälämmelle, jonka koillisrannalla on sijainnut 1800-luvulla talo, jota ei ole enää 1900-luvun alkupuolen karttoihin merkitty. Talo nimeksi on 1870-luvulla merkitty Waara. Hieman nuorempiin karttoihin on merkitty myös Mäntyselän ylittävä tielinja, joka on ilmeisesti johtanut juuri tälle talolle. Nykyisin lammen rannalla on vapaa-ajan asuntoja. Tämä alue ei varsinaisesti kuulunut selvitysalueeseen, joten sitä ei tarkastettu.



**Kartta 2. Ote kartasta "Karta öfver södra delen af Kuusamo socken i Uleå härad" (1870). Ei mittakaavassa.
Karttaan on merkitty Säynäjäjoki ja maantie.**



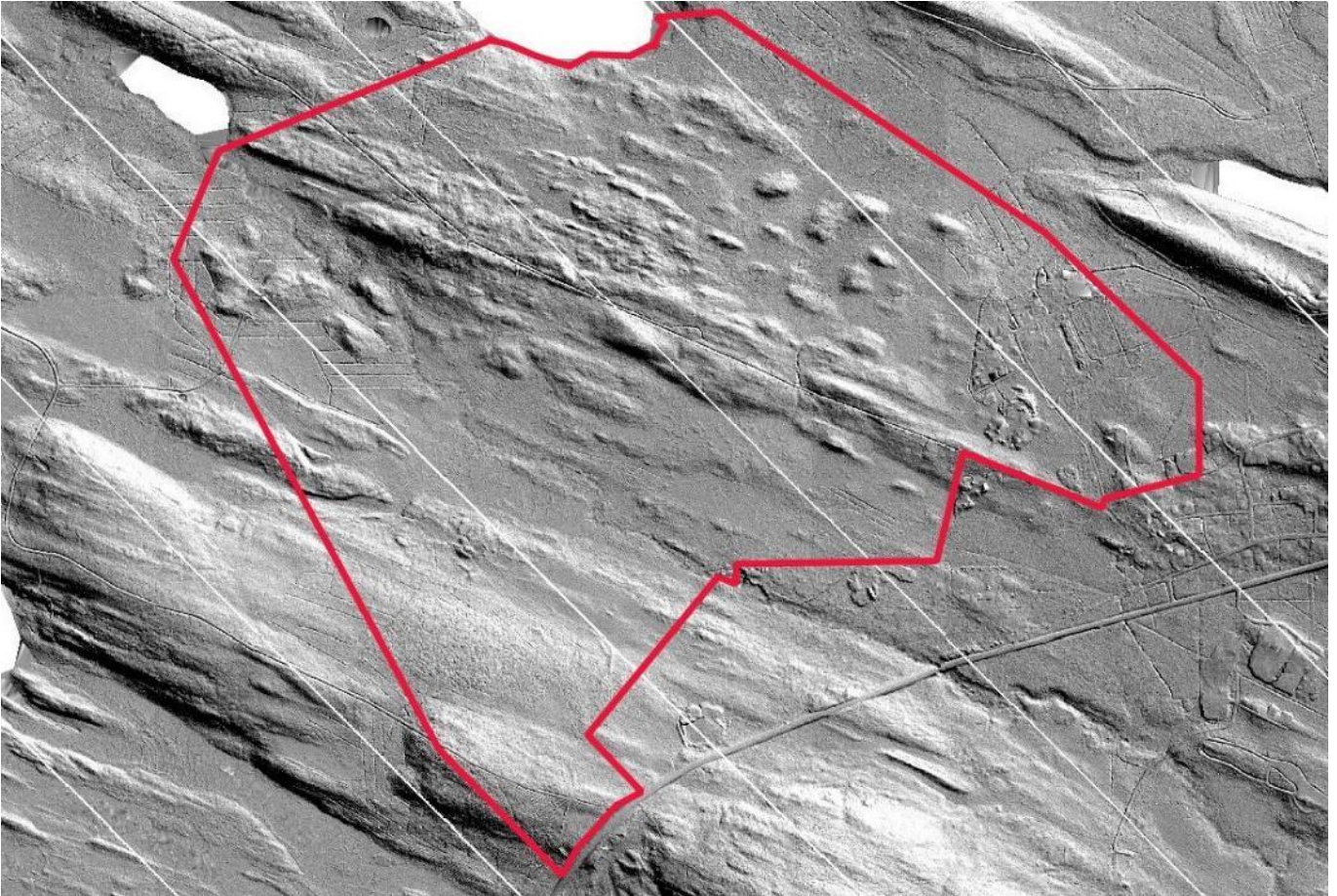
Kuva 3. Säynäjoen uomaa on todennäköisesti uittoa varten oikaistu.



Kartta 3. Ote peruskartoista 4522 10 (1966) ja 4524 01 (1967).



Kuva 4. Ilmakuva inventointialueesta. Alue on suurelta osin suota ja metsää. MK 1:25000.



Kuva 5. Maanmittauslaitoksen laserkeilausaineiston perusteella laadittu kuva alueen maastonmuodoista. MK 1 : 25000.

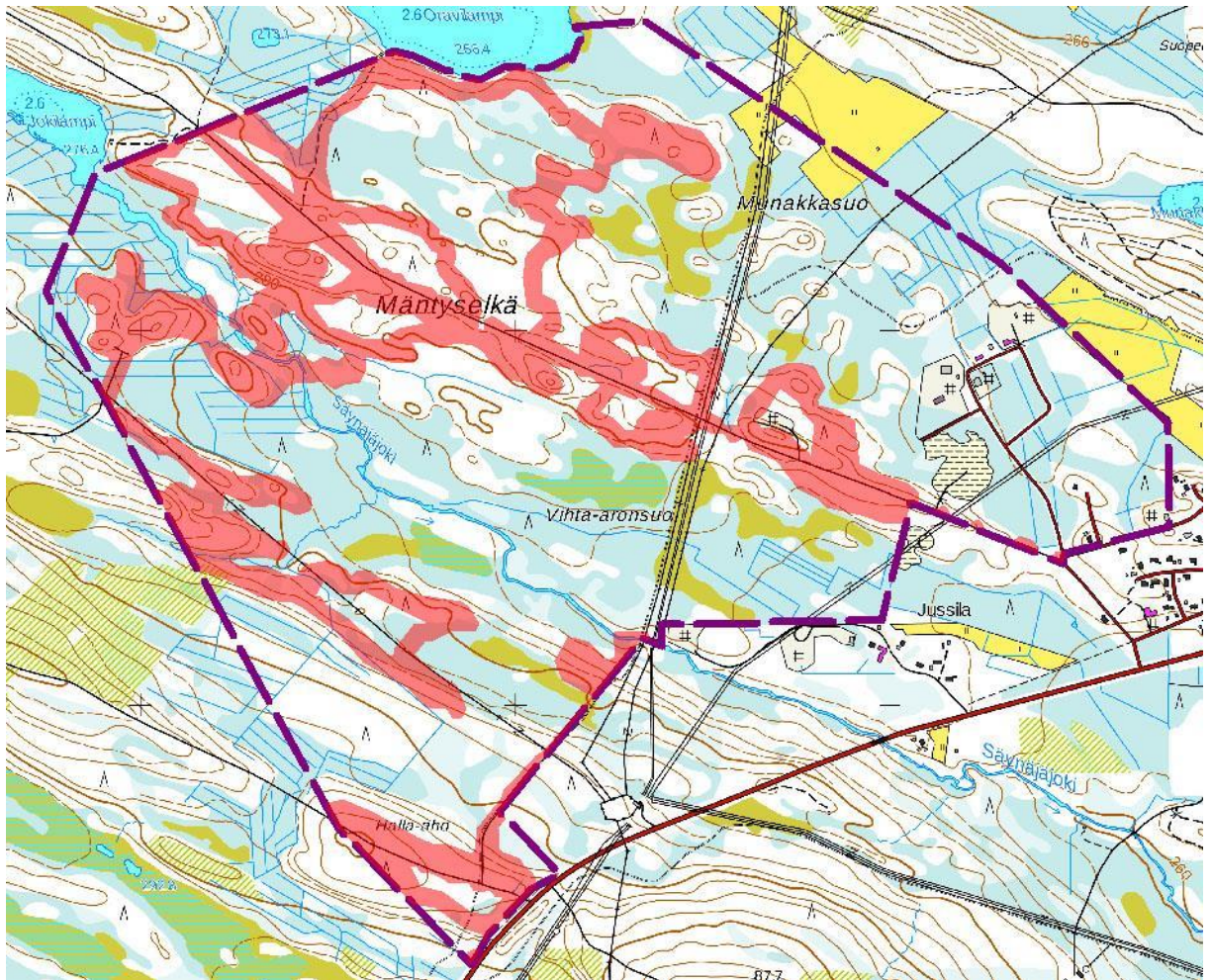
4 Inventointityö

Inventoinnin esiselvityksessä käytettiin kirjallisuutta, Museoviraston rekisteriportaalien tietoja, isojakokarttoja sekä pitäjänkarttoja. Inventoinnin taustaksi tarkasteltiin myös laserkeilausaineistoja, joiden perustella pyrittiin tunnistamaan kiinnostavia maastokohtia. Aluetta kuvaavista pitäjänkarttoista käy ilmi alueen luonne metsäisenä alueena asutuksen ulkopuolella.

Maastotarkastuksessa tarkastettiin suunniteltujen muuttuvan maankäytön alueiden lisäksi arkeologisesti potentiaalisia alueita. Maastossa kohteet valokuvattiin ja niistä kirjattiin havainnot sekä maasto-, maaperä- ym. havainnot sekä mahdolliset muut taustatiedot.

Maastossa paikantaminen tehtiin inventointiin riittävällä tarkkuudella. Kohteet paikannettiin GPS-laitteen (Garmin GPSmap 62s, tarkkuus noin +/- 5 m), mittanauhojen ja kompassin avulla. Rakenteiden sijainnin ja havaintopisteiden mittaamiseen käytettiin GPS laitetta. Tutkimuksen koordinaatistona käytettiin WGS84 koordinaattijärjestelmää, joka muunnettiin ETRS-TM35 järjestelmään MapInfo 11.5 tietokoneohjelman avulla, jolla myös inventointikertomuksen kartat laadittiin.

Suurimmassa osassa aluetta tarkasteltiin maastoa vain pintapuolisesti, mutta muinaisjäännöksen löytämisen kannalta otollisimmiksi koettuihin kohtiin kaivettiin myös muutamia lapionpistoja. Soistuneita alueita käytiin pintapuolisesti, kun taas kallio- ja hiekkamaa-alueille paneuduttiin tarkemmin.



Kartta 4. Maastossa tarkastetut alueet. MK 1:20 000.
Tulokset

5

Säynäjokea on todennäköisesti jossain määrin muokattu uittoon soveltuvaksi, mutta selkeitä uittoon liittyviä rakenteita alueella ei havaittu. Mäntyselän alueella maastoa oli jossain määrin muokattu, mutta muinaisjäänneksenä pidettäviä rakenteita alueella ei havaittu. Kuusamon teollisuusalueen inventoinnissa ei havaittu arkeologisesti mielenkiintoisia kohteita, joita voitaisiin pitää kiinteinä muinaisjäänneksinä.

Kulttuuriympäristöpalvelut Heiskanen & Luoto Oy

Laatinut:

Kalle Luoto

FM, arkeologi