

Oivangin rantayleiskaavan pohjoisosan liikenneselvitys

Kuusamon kaupunki
10.10.2025



Kuva: Kuusamon kaupunki

Muutosluettelo

Versio	Päiväys	Muutoksen kuvaus	Tarkastettu	Hyväksyjä
1.1	13.1.2025	Päivitetty liikenteellisiä vaikutuksia ja toimenpide-ehdotuksia	Inga Valjakka	Inga Valjakka
1.2	3.9.2025	Raporttia täydennetty liikennemäärälaskentojen tietojen pohjalta	Inga Valjakka	Inga Valjakka
1.3	10.10.2025	Raporttiin korjattu Oivanginjärven rannan rakennuspaikkamäärät	Inga Valjakka	Inga Valjakka

Sweco Finland Oy
Projekti

Y-tunnus: 2661738-3
 Oivangin rantayleiskaavan
 liikenneselvitys

Työnumero
Asiakas

25016290
 Kuusamon kaupunki /
 Yhdyskuntatekniikan toimiala

Päiväys
Dokumenttiviite

10.10.2025
 Oivangin rantayleiskaavan liikenneselvitys.docx

Sisältö

1	Työn lähtökohdat	4
1.1	Työn tausta	4
1.2	Liikenneselvityksen tavoitteet	5
2	Voimassa olevat kaavat	6
2.1	Maakuntakaava	6
2.2	Yleiskaava	7
2.3	Asemakaava	9
3	Liikenteen nykytila	11
3.1	Autoliikenne	11
3.2	Joukkoliikenne	12
3.3	Kävely- ja pyöräliikenne	13
3.4	Lähipalvelut	13
3.5	Liikenneturvallisuus	14
4	Maankäyttö ja liikennetuotos	14
4.1	Liikennetuotoslaskelma	15
4.2	Liikenne-ennuste	16
5	Kaavan liikenteelliset vaikutukset ja liikenneverkon kehittäminen	18
6	Lähteet	20

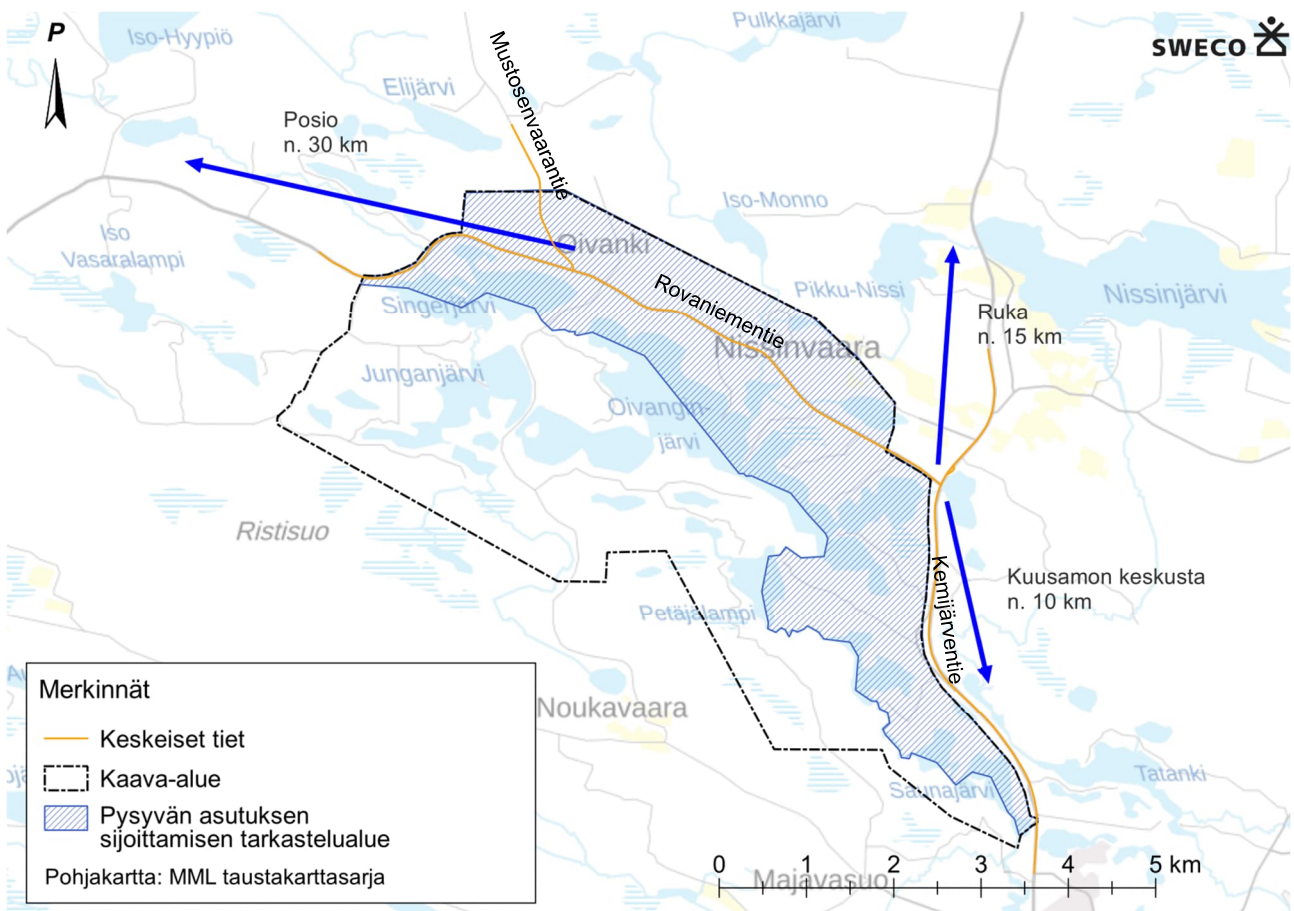
1 Työn lähtökohdat

1.1 Työn tausta

Kuusamon kaupunginhallitus on käynnistänyt Oivangin rantayleiskaavan muutoksen 5.12.2023 § 223. Rantaosayleiskaava sijoittuu luoteeseen vajaan 10 kilometrin etäisyydelle Kuusamon keskustasta. Kaava-alue rajautuu itä-länsisuunnassa Vasarakankaantien ja Sammalharjun sekä Kemijärventien väliin, pohjoiseteläsuunnassa Oivangin alueen ja Nälkämöahon sekä Mutkanperän ja Saunajärven väliin (kuva 1). Alueen pinta-ala on noin 31,1 km². Alue on pääasiassa maa- ja metsätalousvaltaista aluetta.

Muutoksen tavoitteena on tonttikohtaisten rakennusoikeuksien päivittäminen, pysyvän asumisen sijoittuminen ja käyttötarkoitusten muutokset, jätevesien käsittely ja pohjavesialueen rajausta, liikennejärjestelyt suunnittelualueella sekä Oivangin kylän ja maa- ja metsätalousalueiden rakentaminen. Kaavan päivityksen yhteydessä pysyvän asumisen lisäämistä tarkastellaan Rovaniementien varrelle, sekä valtatie 5 (Kemijärventie) varrelle. Alla olevassa kartassa on kuvattu alue, jolle pysyvän asumisen sijoittamista tarkastellaan.

Tämä liikenneselvitys on laadittu Sweco Finland Oy:ssä Oivangin rantayleiskaavan tueksi. Liikenneselvityksen laatimisesta ovat vastanneet projektipäällikkö Inga Valjakka ja suunnittelija Liisa Mustonen.



Kuva 1. Kaava-alue, liikenneselvityksen tarkastelualue ja tärkeimmät väylät.

1.2 Liikenneselvityksen tavoitteet

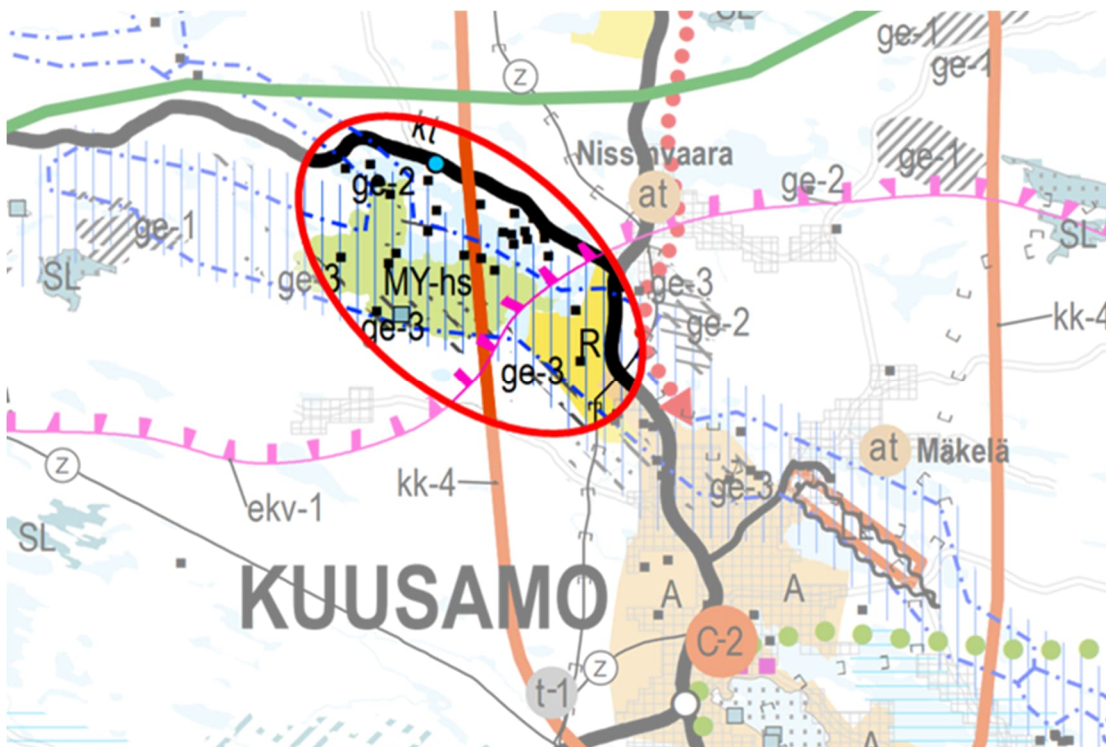
Liikenneselvityksessä keskitytään suunnittelualueen pohjoisosassa ja itäpuolella kulkeviin valtavyliin, Kemijärventiehen, Rovaniementiehen ja Mustosenvaarantiehen, jotka on esitetty kuvassa 1. Pysyvää asutusta sijoitetaan pääasiassa kuvan 1 mukaiselle tarkastelualueelle. Liikenneselvityksessä analysoidaan alueen liikenneverkon nykytila, laaditaan arvio maankäytön kehittämisen aiheuttamista liikenteellisistä muutoksista sekä annetaan liikenneverkolle kehitystoimenpidesuosituksia ennustevuoden liikennemäärien ja liikenteellisten vaikutusten perusteella. Työssä huomioidaan kattavasti liikenneturvallisuus, eri kulkumuodot ja liikenteen sujuvuus.

2 Voimassa olevat kaavat

2.1 Maakuntakaava

Suunnittelualue sijaitsee kokonaisuudessaan Pohjois-Pohjanmaan maakunnan alueella. Suunnittelualueella on tällä hetkellä voimassa 1.-3. vaihekaavat, joissa käsitellään eri teemoja. 1. vaihekaava on hyväksytty 2013 ja siinä käsiteltyjä teemoja olivat energiantuotanto ja -siirto, kaupan palvelurakenne, luonnonympäristö, liikennejärjestelmä ja logistiikka. 2. vaihekaava hyväksyttiin 2016 ja siinä käsiteltyjä teemoja olivat kulttuuriympäristöt ja maisema-alueet, maaseudun asutus rakenne, virkistys- ja matkailualueet, seudulliset ampumaradat ja materiaalikeskukset, puolustusvoimien alueet. Vuonna 2018 hyväksyttiin 3. vaihekaava ja siinä käsiteltyjä teemoja olivat pohjavesi- ja kiviainesalueet, mineraalipotentiali- ja kaivosalueet, Oulun seudun liikenne ja maankäyttö, Tuulivoima-alueiden tarkistukset, Vaalan ja Himangan kaavamerkintöjen tarkistukset sekä muut tarvittavat päivitykset. Ote maakuntakaavan yhdistelmäkartasta on esitetty kuvassa 2.

Maakuntakaavassa Kemijärventie on merkitty valtatieksi ja Rovaniementie kantatieksi. Kemijärventien varteen Rukan ja Kuusamon välille on merkitty kevyen liikenteen yhteystarve. Suunnittelualue sijaitsee osittain Kuusamon matkailukaupungin kaupunkikehittämisen kohdealueella, jolla osoitetaan Koillis-Suomen aluekeskuksen ydinalue, jota kehitetään kansainvälisenä matkailu- ja kaupunkikeskuksena. Alueella on useita muinaismuistokohteita (musta neliö). Rovaniementien varressa on perinnemaisemakohteita (turkoosi piste), jolla osoitetaan valtakunnallisesti ja maakunnallisesti merkittäviä perinnemaisema- ja perinnebiotooppikohteita. Suunnittelualueen itäreuna Kemijärventien varrella on osoitettu loma- ja matkailualueeksi (R). Suunnittelualueen lounaisosat on merkitty arvokkaaksi harjualueeksi (MY-hs), jolla osoitetaan valtioneuvoston hyväksymän valtakunnallisen harjunsuojeluohjelman mukaiset harjualueet ja muut vähintään seudullisesti arvokkaat harjualueet. Suunnittelualueella on moreenimuodostumia (ge-2) ja tuuli- ja rantakerrostumia (ge-3). Suunnittelualue on osittain pohjavesialueella (sininen katkoviiva).

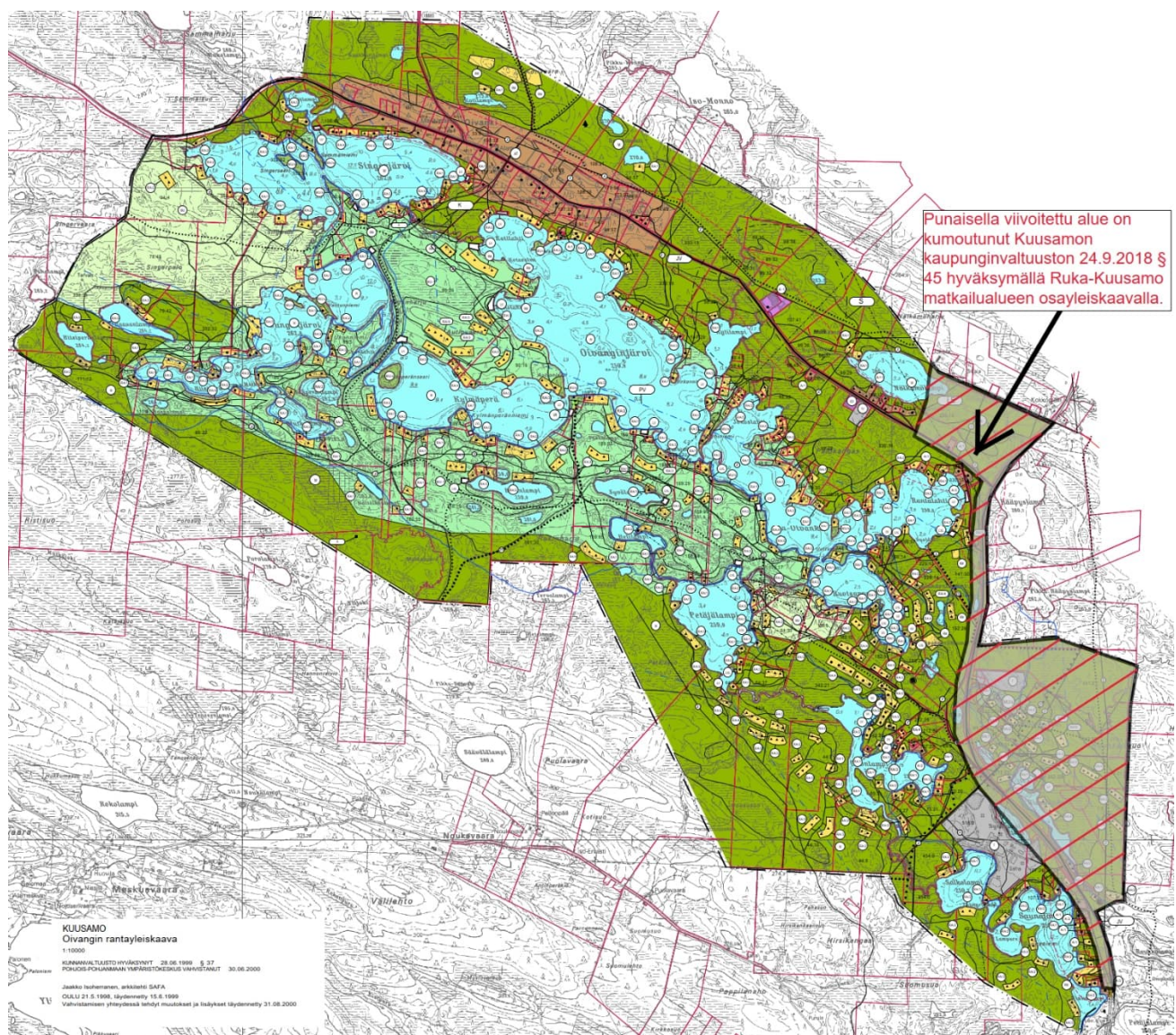


Kuva 2. Maakuntakaavan yhdistelmäkartta (Pohjois-pohjanmaanliitto 2022). Suunnittelualue korostettu punaisella viivalla.

2.2 Yleiskaava

Suunnittelualueella on voimassa Oivangin rantayleiskaava (hyväksytty 28.6.1999 § 37). Rantayleiskaavassa alueelle on suunniteltu erityisesti loma-asuntoja. Oivangin kylän alue on merkitty kyläkeskuksen alueeksi. Kyläkeskuksen tontit rajautuvat Rovaniementiehen (kt 81) ja selostuksessa on todettu, että kaavan tavoite on kyläalueen osalta tiivistyminen, jolla pyritään välttämään liikenneturvallisuusongelmia. Selostuksessa sanotaan, että nauhamaisen rakenteen laajentaminen lisäisi pysyvän asutuksen yksityisi liittymien määrää kantatiellä ja aiheuttaisi ajan myötä erillisen kevytliikenteenväylän rakentamistarpeen. Kaavan kaakkoisosassa Kemijärventien länsipuolella on osoitettu harmaalla teollisuusalue, jossa on nykyisin sahateollisuutta. Oivangin rantayleiskaava on esitetty kuvassa 3.

Kaavaselostuksessa Oivangin alueen olevan tärkeä virkistysalue ja alueen läpi kulkee itä-länsisuunnassa ulkoilureitti Oivanginjärven eteläpuolella ja Rovaniementien pohjoispuolella.

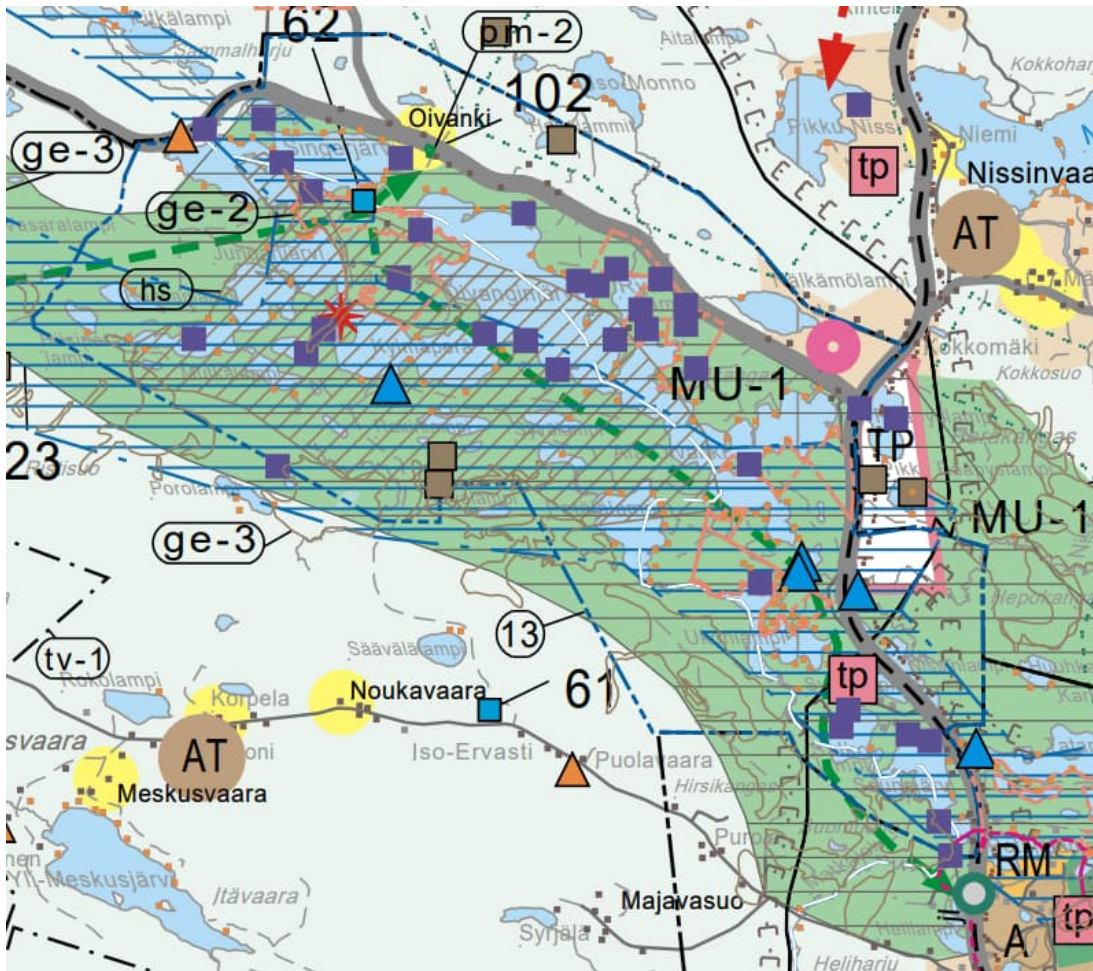


Kuva 3. Oivangin rantayleiskaava (Kuusamon kaupunki, 1999).

Suunnittelualueella on voimassa myös Kuusamon strateginen yleiskaava (hyväksytty 13.12.2016 § 81), joka kattaa koko kunnan alueen. Strategisessa yleiskaavassa (kuva 4) alue on merkitty pääosin maa- ja metsätalousvaltaiseksi alueeksi, jolla on erityistä ulkoilun ohjaamistarvetta tai ympäristöarvoja (MU-1). Alueen läpi kulkee ulkoilureitistön kehittämistarpeen yhteys Kuusamon keskustasta Oivankiin ja Oivangista Vaaralaan.

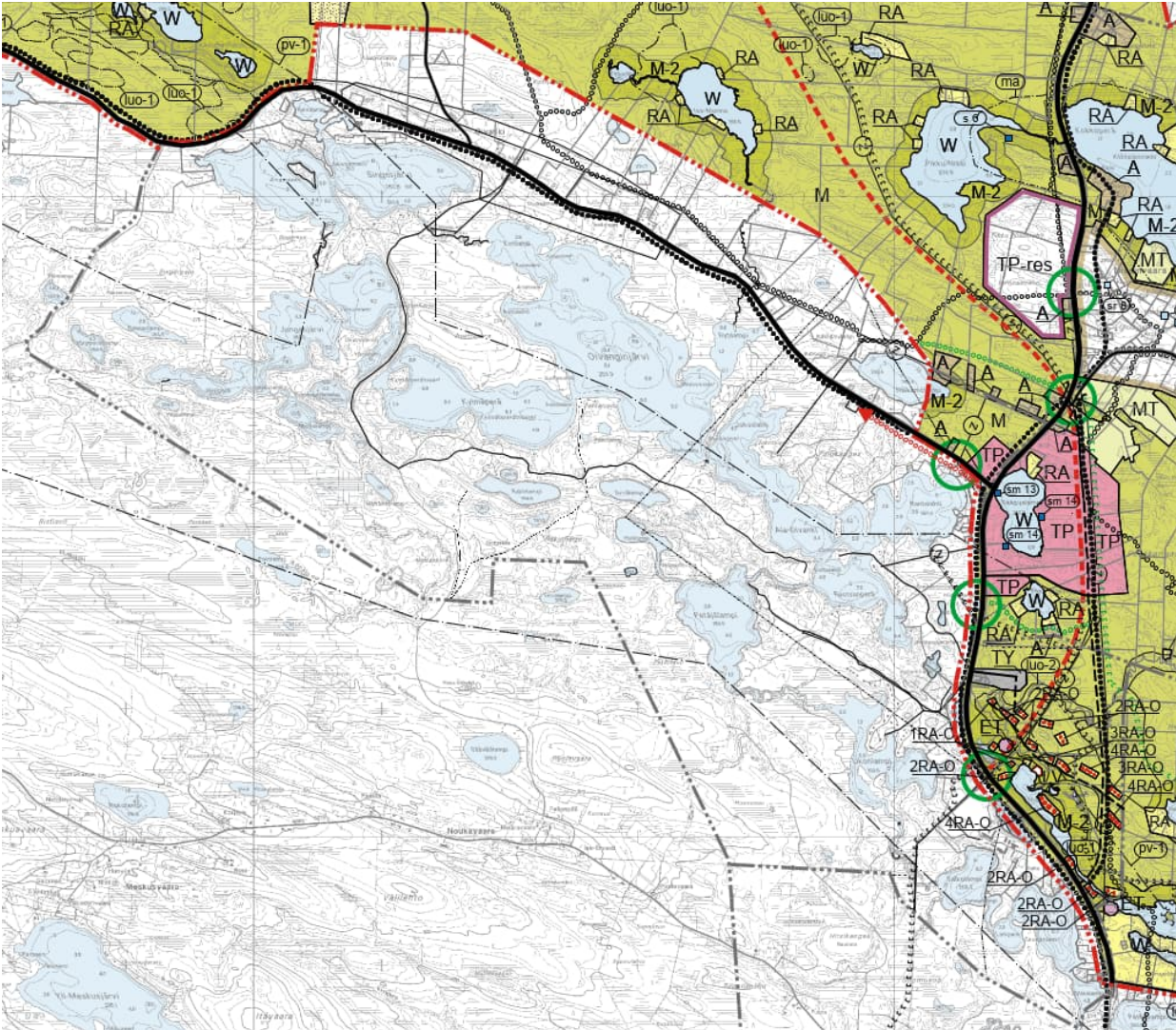
Koko alue on merkitty maisemallisesti arvokkaaksi alueeksi (ma-3). Alue sijaitsee pääosin pohjavesialueella ja arvokkaalla harjualueella (hs). Lisäksi kaavan alueella on moreenimuodostelmia (ge-2) ja tuuli- ja rantakerrosmuodostumia (ge-3).

Alueelle kaavassa osoitettuja pistemäisiä kohteita ovat muinaisjäännökset (violetti neliö), pohjavedenottamot (sininen kolmio), poronhoidon kannalta tärkeät alueet (harmaa neliö), näköalapaikka (punainen tähti), matkailupalvelukohde (oranssi kolmio) ja maakunnallisesti arvokas kulttuurihistoriallinen kohde (sininen neliö).



Kuva 4. Ote Kuusamon strategisen yleiskaavan yhdistelmäkartasta. (Kuusamon kaupunki, 2016)

Suunnittelualueeseen rajautuu Ruka – Kuusamo matkailualueen osayleiskaava (hyväksytty 24.9.2018 § 45), joka kattaa kirkonkylän osayleiskaavan, Rukan osayleiskaavan ja Kitkanjärven välisen alueen. Kaavassa on esitetty Rovaniementien ja Kemijärventien ympäristöön työpaikka-alue. Kaavassa näkyy myös Oivangin rantayleiskaavassa esitetty virkistysreitti Rovaniementien pohjoispuolella. Lisäksi Rovaniementien varrelle on osoitettu kevyen liikenteen reitti ja Rovaniementien itäpäähän merkitty reitistöjen alkukku. Kaava on esitetty kuvassa 5.



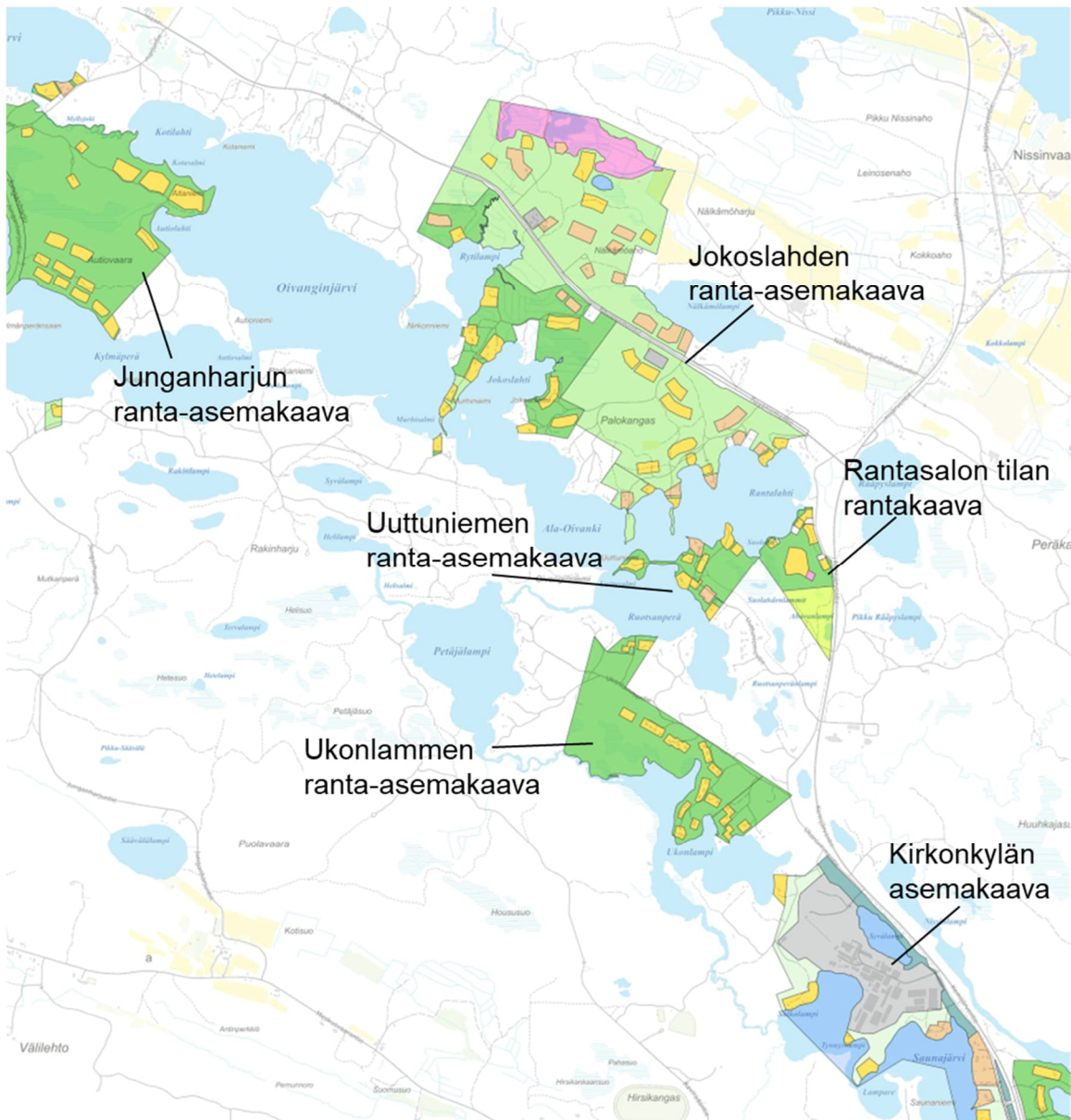
Kuva 5. Ote Ruka – Kuusamo matkailualueen osayleiskaavasta. (Kuusamon kaupunki, 2018)

2.3 Asemakaava

Suunnittelualueella on voimassa Kirkonkylän asemakaava (hyväksytty 22.2.2024 § 7). Asemakaavoitettua aluetta suunnittelualueella on noin 116 hehtaaria. Lisäksi suunnittelualueella on voimassa 5 ranta-
 asemakaavaa (Jokoslahden, Uttuniemen-, Rantasalon-, Ukonlammen- ja Junganharjun ranta-
 asemakaavat). Ranta-
 asemakaavoitettua aluetta suunnittelualueella on noin 470 hehtaaria. Asemakaavat on esitetty kuvassa 6.

Pääasiassa suunnittelualueen kaavoituksella mahdollistetaan vakituisten ja loma-asuntojen rakentamista. Suunnittelualueen kaakkoisosassa on teollisuusalue, jossa on sahateollisuutta. Lisäksi alueella on muutamia muita pieniä teollisuustontteja.

Saunajärven alueen Kirkonkylän asemakaavan laajennuksen (2016) selostuksessa todetaan, että: ”Myös sahan eteläisen liittymän olosuhteita tullaan parantamaan lisäämällä tielle oma kaista sahalle kääntyville ajoneuvoille. Asuinalueen olemassa oleva kokoojakatu on kapea ja sen liittymä valtatielle vaarallinen huonon näkyvyytensä vuoksi. Lisäksi alueen eteläisessä kärjessä oleva vanha liittymä on vielä käytössä. Sama näkyvyysongelma on sahan kahdella liittymällä sekä mökkirantaan vievän tien liittymällä. Taajaman merkittävä laajentaminen päätien toiselle puolelle yksityiskohtaisempaan kaavaan perustuen edellyttää erillisen, taajaman sisäisen liikenneyhteyden järjestämistä.”



Kuva 6. Ote Kuusamon kaupungin asemakaava- ja ranta-asemakaavayhdistelmästä (2024).

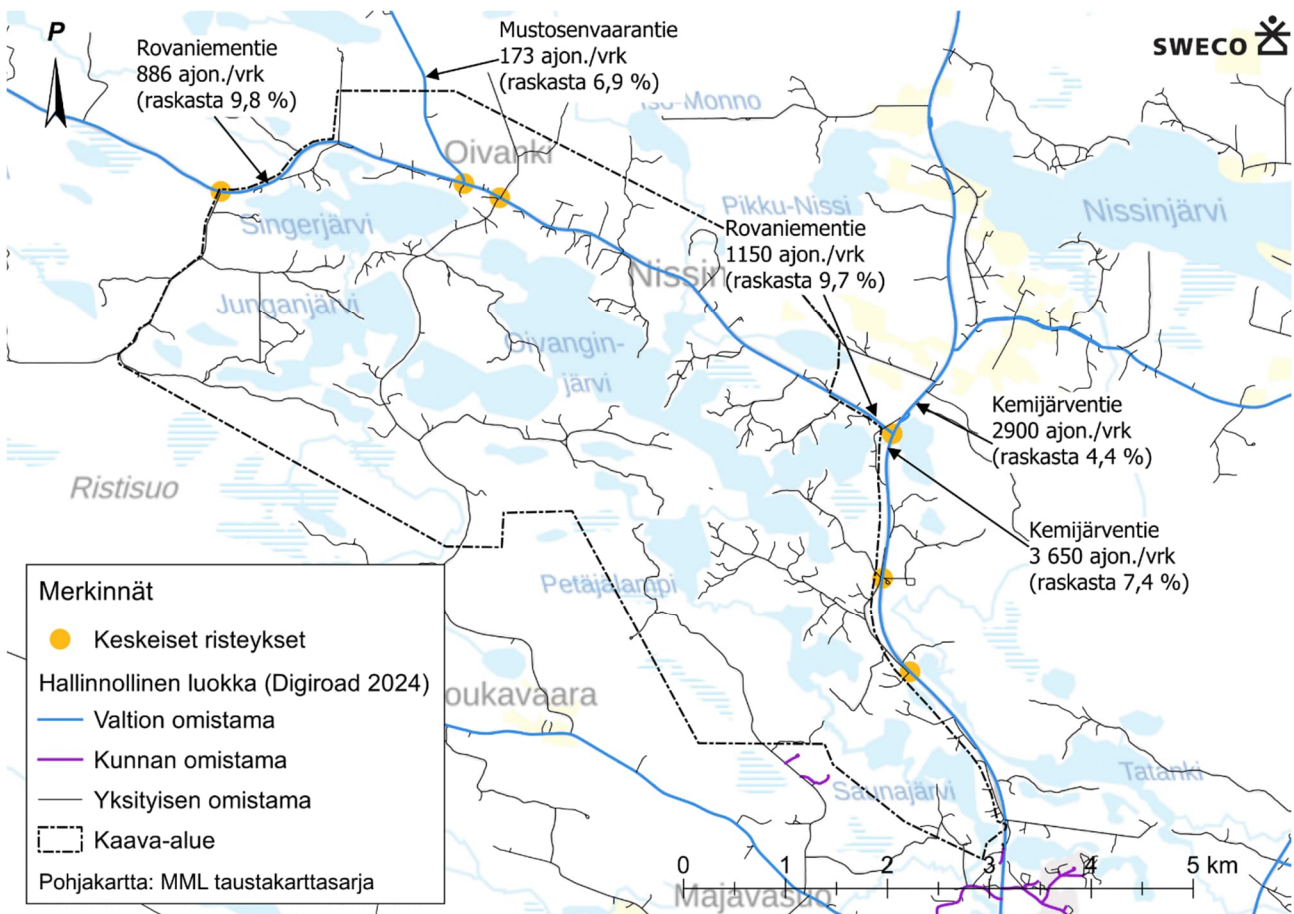
3 Liikenteen nykytila

3.1 Autoliikenne

Autoliikenteen kannalta merkittävimmät tiet suunnittelualueella ovat Kemijärventie (vt 5) ja Rovaniementie (kt 81). Tarkastelualueen pääreitit ovat valtion omistamia teitä ja niiden liikennemäärätiedot ovat liikennelaskennoista sekä Väylävirastolta. Liikennelaskennat suoritettiin Rovaniementien ja Kemijärventien liittymässä toukokuussa 2025 laite- ja käsinlaskentana. Kemijärventien keskimääräinen vuorokauden liikennemäärä on Rovaniementien liittymän eteläpuolella noin 3650 ajon./vrk (liikennelaskennat 2025) ja pohjoispuolella noin 2900 ajon./vrk (liikennelaskennat 2025). Rovaniementiellä liikennemäärä on noin 1150 ajon./vrk (liikennelaskennat 2025) tien itäpäässä ja noin 900 ajon./vrk (laskentavuosi 2017) liittymän länsipuolella. Tarkastelualueeseen kuuluvalla Mustosenvaarantiellä (yt 18880) liikennemäärä on noin 200 ajon./vrk (laskentavuosi 2023). Liikennemäärät on esitetty kuvassa 7.

Rovaniementiehen liittyy useita yksityisteitä, niistä keskeisimmät Junganharjuntie ja Vasarakankaantie. Kemijärventiellä yksityistieliittymiä on karsittu uuden jalankulun ja pyöräilyn väylän rakentamisen yhteydessä.

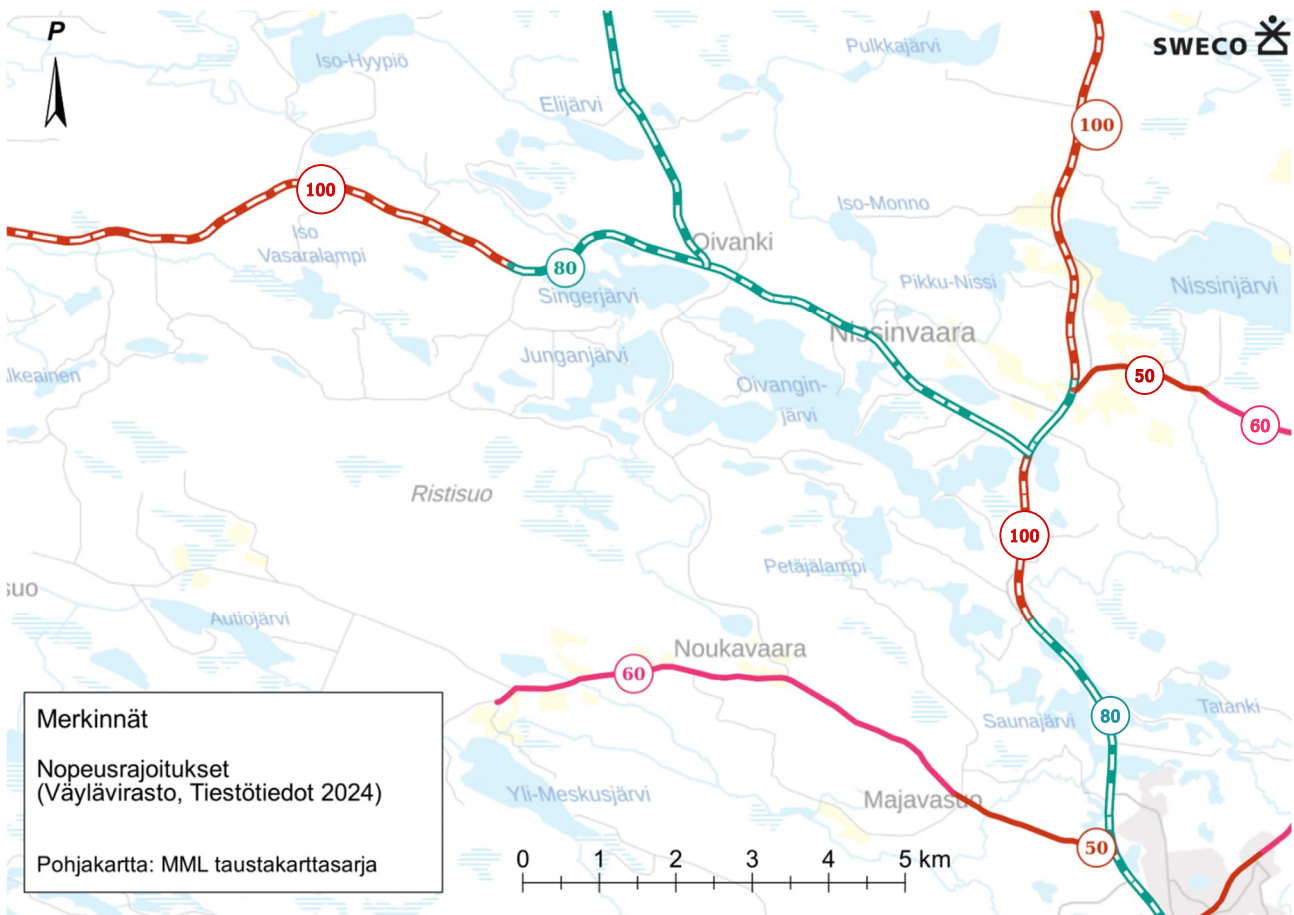
Maankäytön muutosten liikenteellisten vaikutusten arvioinnin kannalta keskeiset liittymät ovat Kemijärventien ja Rovaniementien liittymä, Rovaniementien ja Mustosenvaarantien liittymä sekä Rovaniementien ja Junganharjuntien liittymä.



Kuva 7. Keskeiset risteykset, teiden hallinnolliset luokat ja liikennemäärät (Väylävirasto, 2024).

Kemijärventiellä nopeusrajoitus on 80 km/h Rovaniementien liittymässä, mutta vaihtuu pian liittymän eteläpuolella 100 km/h -rajoitukseen. Noin kilometri ennen sahateollisuusaluetta nopeusrajoitus vaihtuu 80

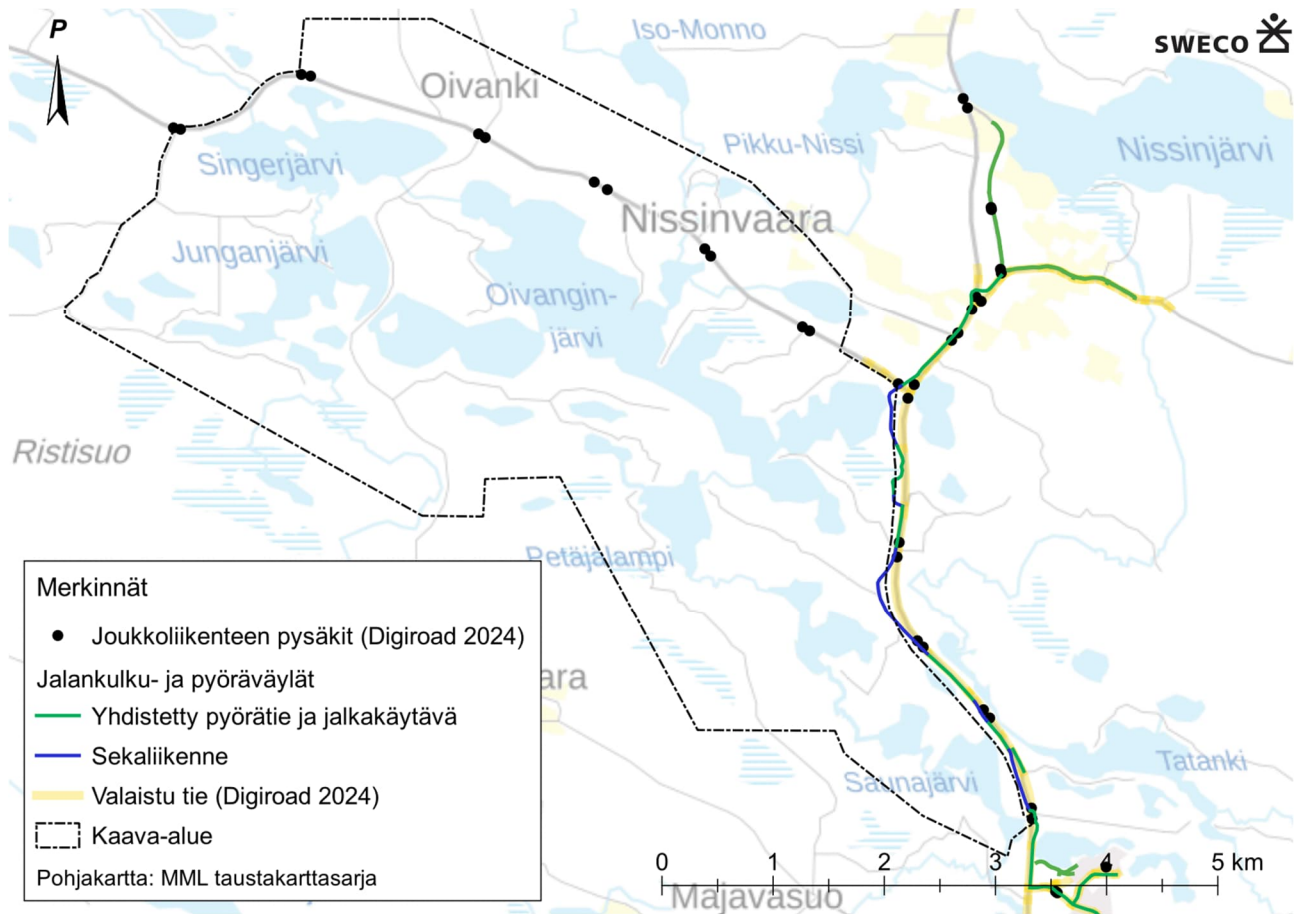
km/h ja jatkuu samana Kuusamon keskustan kohdalle asti, jossa nopeusrajoitus laskee 60 km/h. Rovaniementiellä nopeusrajoitus on 80 km/h Singerjärven länsipuolelle asti, jonka jälkeen nopeusrajoitus vaihtuu 100 km/h. Mustosenvaarantiellä nopeusrajoitus on 80 km/h. Maanteiden nopeudet ovat suuria, jonka vuoksi risteysjärjestelyiden turvallisuuteen pitää kiinnittää erityistä huomiota. Nopeusrajoitukset on esitetty kuvassa 8.



Kuva 8. Nopeusrajoitukset suunnittelualueen tieverkolla.

3.2 Joukkoliikenne

Suunnittelualueella kulkee kolme joukkoliikenteen linjaa. Kemijärventietä kulkevat Kemijärvi-Kuusamo-linja-autovuoro kerran päivässä molempiin suuntiin sekä Kuusamo-Salla-linja-autovuoro torstaista sunnuntaihin kerran päivässä molempiin suuntiin. Rovaniementiellä kulkee Kuusamo-Rovaniemi-linja-autovuoro maanantaista perjantaihin kerran päivässä molempiin suuntiin. Kemijärventien lähimmät pysäkit sijaitsevat Rovaniementien liittymän lähellä. Tarkastelualueella parhaiten joukkoliikenteen piirissä ovat Kemijärventien varren alueet eli Uuttuniemen ja Ukonlammen alueet, sillä niistä pääsee kaikkiin linja-autovuoroihin ja etäisyydet pysäkeille ovat lyhyet, enimmilläänkin alle 3 km. Lisäksi liityntäyhteyksiä palvelee vasta valmistunut jalankulun ja pyöräilyn väylä Kemijärventien varressa. Pysäkit on esitetty kuvassa 9.



Kuva 9. Joukkoliikenteen pysäkit, jalankulku- ja pyöräväylät ja valaistut tieosuudet tarkastelualueella.

3.3 Kävely- ja pyöräliikenne

Kemijärventien varteen on toteutettu vuonna 2024 jalankulku- ja pyöräilyväylä välillä Kitkantie – Nissinvaarantie. Paikoin väylä on sekaliikenneväylä, jolla sallitaan moottoriajoneuvoliikenne kiinteistöille. Hankkeen yhteydessä valtatielle rakennettiin jalankulku- ja pyöräilyliikenteen sekä hiihto- ja moottorikelkkaliikenteen yhteinen alikulkukäytävä Nissinvaarantien liittymän pohjoispuolelle. Jalankulku- ja pyöräilyväylä ylittää valtatie tasossa Petäjälammentien liittymän pohjoispuolella, mutta asemakaavassa on esitetty tilavarauksena alikulun rakentamiseen noin 170 metriä Petäjälammentien liittymän pohjoispuolelle. Alikulun toteuttamisajankohtaa ei ole päätetty. Nykyiset jalankulku- ja pyöräväylät on esitetty kartalla 9.

Kemijärventie on valaistu Kuusamon keskustasta Nissinvaarantien liittymään asti. Rovaniementie on valaistu noin 500 metriä Kemijärventien liittymästä länteen päin. Valaistut tieosuudet on esitetty kartalla 9.

3.4 Lähipalvelut

Suunnittelualue kuuluu pääasiassa Nissinvaaran koulun oppilaaksiottoalueeseen. Nissinvaaran koululle on Oivangin kylältä noin 6,5 km. Alueen kaakkoisnurkka kuuluu Nilonkankaan koulun oppilaaksiottoalueeseen, jonne on noin 6,5 km Ukonlammen alueelta.

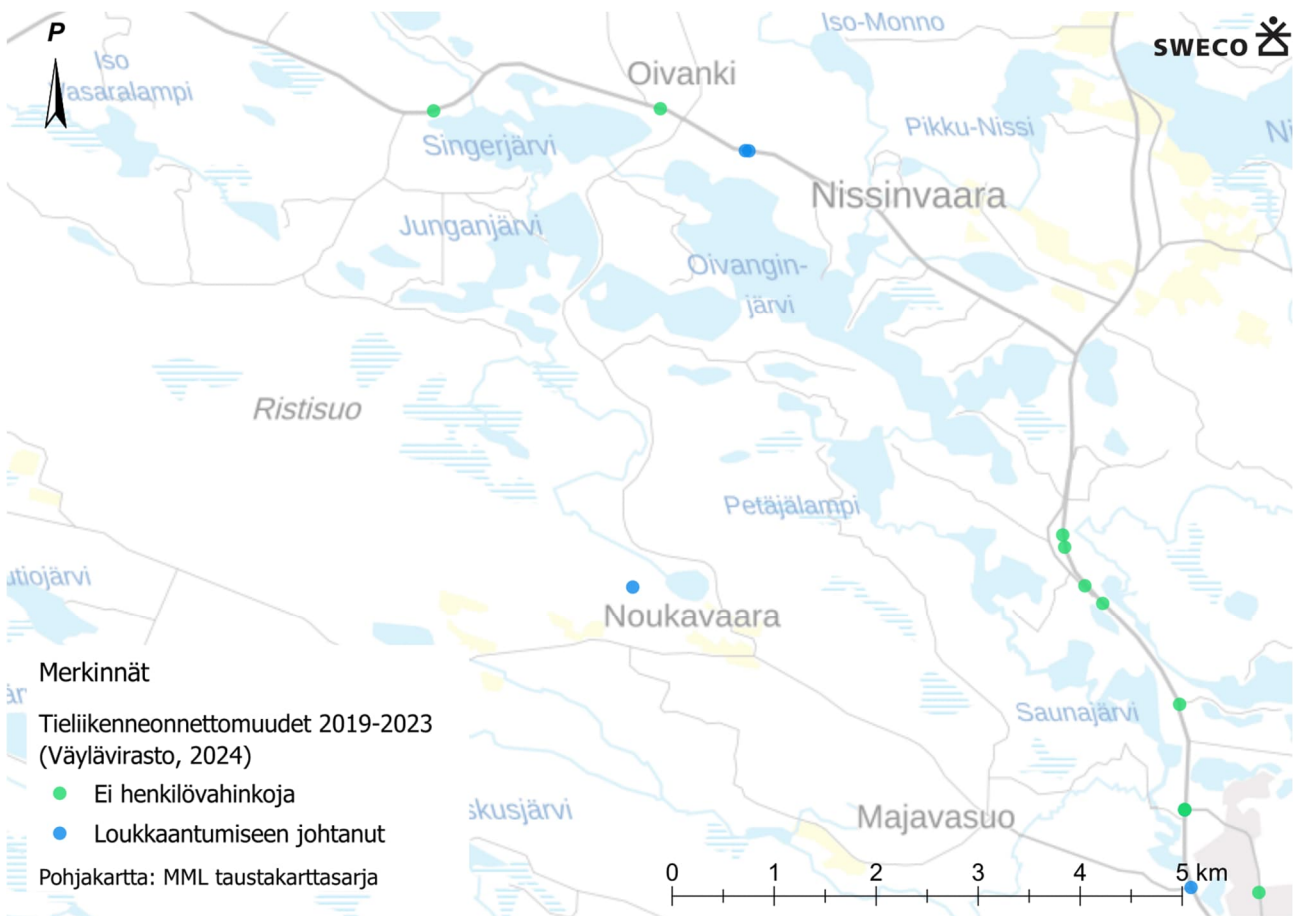
Suunnittelualueen lähimmät kaupungit ovat Nilonkankaalla 11 km päässä ja Kuusamon keskustassa 15 km päässä Oivangin kylästä.

Tarkastelualueella sijaitseva sahateollisuusalue on merkittävä työllistäjä alueella tuottaen työmatkaliikennettä ja raskasta liikennettä.

3.5 Liikenneturvallisuus

Selvityksessä tarkasteltavilla teillä on tapahtunut yhdeksän onnettomuutta vuosien 2019-2023 aikana tieliikenneonnettomuustilaston mukaan (kuva 10). Rovaniementiellä on tapahtunut kaksi loukkaantumiseen johtanutta yksittäisonnettomuutta sekä eläinonnettomuus ja hirvionnettomuus, jotka eivät johtaneet henkilövahinkoihin. Loukkaantumiseen johtaneet onnettomuudet ovat tapahtuneet lähes samassa kohdassa. Onnettomuuskohta on lännestä itään päin saavuttaessa mäen alla väljässä s-mutkassa, jossa nopeudet voivat nousta ja johtaa suistumiseen tieltä etenkin tienpinnan ollessa jäässä. Nopeusrajoitus loukkaantumiseen johtaneiden onnettomuuksien kohdalla on 80 km/h.

Kemijärventiellä on tapahtunut viisi onnettomuutta, jotka eivät johtaneet henkilövahinkoihin. Onnettomuuksista kaksi oli eläinonnettomuuksia. Kemijärventien onnettomuuksien kohdalla nopeusrajoitus on 80-100 km/h. Korkeista nopeuksista huolimatta onnettomuuksissa ei ole tullut henkilövahinkoja, eikä onnettomuuksien perusteella ole välttämätöntä ryhtyä toimenpiteisiin.



Kuva 10. Poliisin tietoon tulleet liikenneonnettomuudet vuosina 2019-2023 (Väylävirasto, 2024).

4 Maankäyttö ja liikennetuotos

Tarkastelualan maankäyttöä kehitetään tulevaisuudessa lisäämällä rakennuspaikkoja, sallimalla käyttötarkoituksen muutos loma-asumisesta vakituisesti asumiseksi sekä kasvattamalla tonttien rakennusoikeutta.

Tarkastelualueella on nykyisin 53 asuinrakennusta ja 154 lomarakennusta. Oivangin rantayleiskaavan mukaisia rakentamattomia rakennuspaikkoja on 95, jonka lisäksi ranta-asetakaavojen mukaisia rakennuspaikkoja on 28 loma-asunnolle sekä 17 vakituisele asunnolle. Kaupungilla on suunnitteilla osoittaa lisäksi 60 uutta rakennuspaikkaa Oivangin kylän alueelle pääasiassa Rovaniementien pohjoispuolelle sekä 6 uutta rakennuspaikkaa Oivanginjärven rantaan.

Nykyisten lomarakennusten sekä kaavoitettujen lomarakennuspaikkojen omistajilla olisi jatkossa mahdollisuus muuttaa rakennuksen käyttötarkoitus vakituiseen asumiseen niin halutessaan. Myös rakennusoikeutta on tarkoitus kasvattaa kaikilla tonteilla niin että vakituisen asumisen rakennuspaikalla kokonaisrakennusoikeus on asuinrakennuksen osalta 300 k-m² ja talousrakennusten osalta 150 k-m². Loma-asuinrakennuksien rakennusoikeus olisi jatkossa 150 k-m² ja niiden yhteydessä talousrakennusten rakennusoikeus 100 k-m².

4.1 Liikennetuotoslaskelma

Liikennetuotoslaskelmassa laskettiin uudesta ja muuttuvasta maankäytöstä syntyvä liikennemäärätuotos niin, että kaikki alueen rakennuspaikat olisivat ennustetilanteessa vakituista asumista kaavan näin mahdollistaessa. Maankäytön asukasluvun muodostamisessa on käytetty Tilastokeskuksen vuoden 2023 kuntien avainlukuja, joiden mukaan Kuusamon keskimääräinen asukasluku asutokunnassa oli 2,05 asukasta. Todennäköisesti osa alueen loma-asunnoista kuitenkin jää tulevaisuudessakin loma-asuinkäyttöön eikä kaikkia rakennuspaikkoja muuteta vakituiseen asumiseen. Nykyisten loma-asuntojen käyttötarkoituksen muutoksesta syntyvä liikennetuotos laskettiin arvioimalla niistä syntyvä nykyinen liikennemäärä, joka vähennettiin vakituista asunnoista syntyvällä liikennemäärällä.

Rakennusoikeuden kasvua ei huomioitu liikennetuotoslaskelmissa, sillä rakennusoikeuden kasvun ei arvioitu lisäävän uusia asuinrakennuksia tai asutokuntien määrää tonteilla vaan rakennusoikeus käytetään nykyisten asuntojen laajentamiseen. Rakennusoikeuden kasvattaminen ei näin ollen vaikuta liikennemäärään.

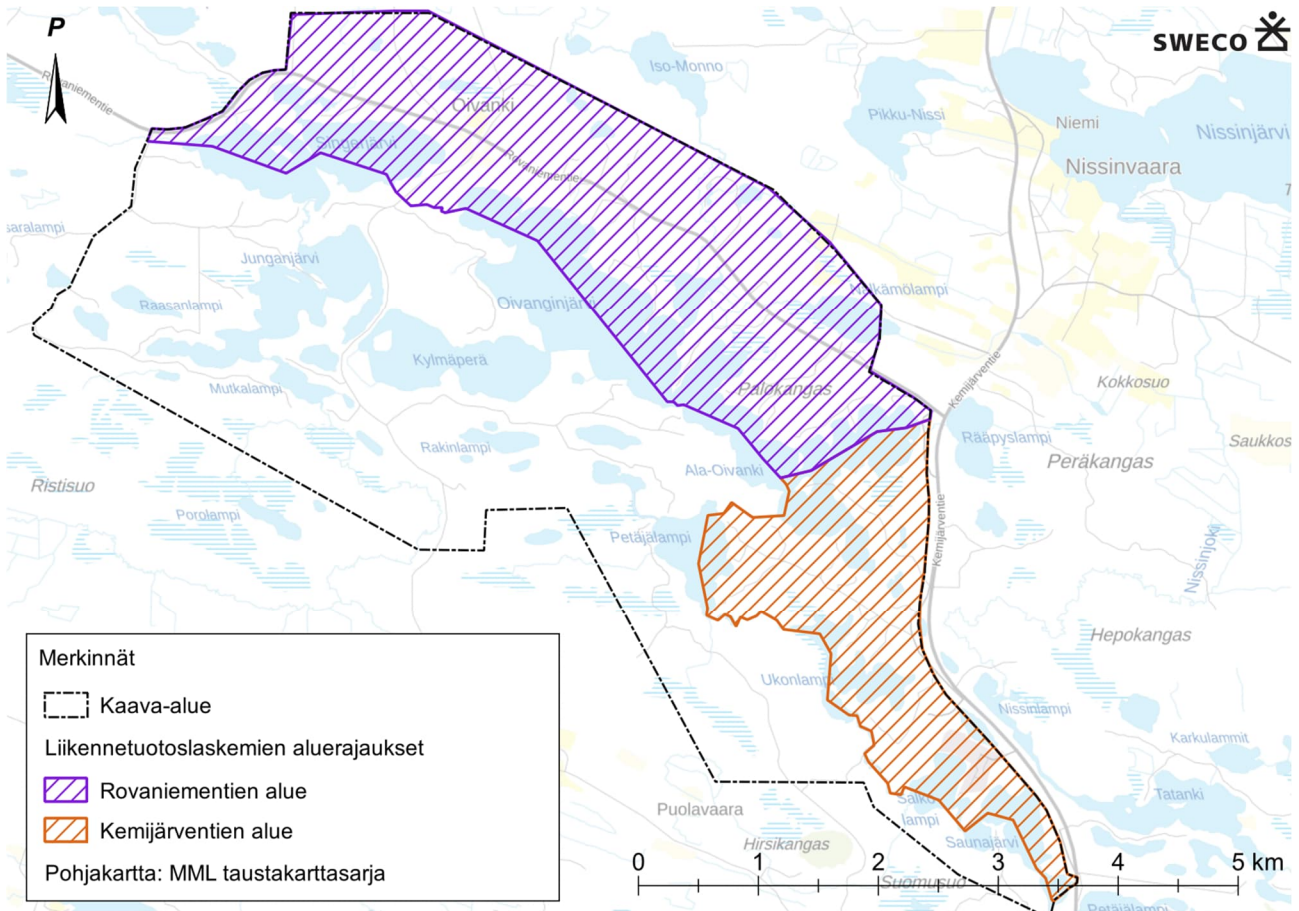
Liikennetuotosten laskemisessa on käytetty Liikennetarpeen arviointi maankäytön suunnittelussa -ohjetta (Ympäristöministeriö, 2008). Liikennetuotokset on laskettu alle 20 000 asukkaan kaupunkiseuduilla kyläasutuksessa asumisen matkatuotosluvuilla (taulukko 4.10), jotka ovat:

- Henkilöauton keskimääräinen henkilöluvu kotiperäisillä matkoilla 1,48
- Asukkaiden matkatuotosluvut, kulkutapajakauma
 - o jalan 9 %
 - o polkupyörällä 9 %
 - o henkilöautolla 76 %
 - o joukkoliikenteellä 2 %

Liikennetuotoslaskelma jaettiin Rovaniementien alueeseen ja Kemijärventien alueeseen (kuva 11) maankäytöstä syntyvän liikenteen käyttämien ajoreittien mukaan. Rovaniementien varren nykyisten loma-asuntojen käyttötarkoituksen muutoksen arvioidaan lisäävän henkilöautoliikennettä 180 ajon./vrk sekä synnyttävän 16 jalankulkumatkaa, 40 pyörämatkaa ja 8 joukkoliikennematkaa vuorokaudessa. Kaavoituksen sekä muiden suunnitelmien mukainen rakennuspaikkojen toteutuminen synnyttäisi henkilöautoliikennettä noin 460 ajon./vrk, sekä 80 jalankulkumatkaa, 80 pyörämatkaa ja 20 joukkoliikennematkaa vuorokaudessa. Kaikkiaan maankäytön muutokset synnyttäisivät Rovaniementien alueella noin 640 ajon./vrk uutta henkilöautoliikennematkaa, 100 jalankulkumatkaa, 120 pyörämatkaa ja 30 joukkoliikennematkaa vuorokaudessa.

Kemijärventien alueen nykyisten loma-asuntojen muuttumisen arvioidaan lisäävän henkilöautoliikennettä 160 ajon./vrk sekä synnyttävän 15 jalankulkumatkaa, 35 pyörämatkaa ja 7 joukkoliikennematkaa vuorokaudessa. Kaavoituksen sekä muiden suunnitelmien mukainen rakennuspaikkojen toteutuminen synnyttäisi henkilöautoliikennettä noin 180 ajon./vrk, sekä 30 jalankulkumatkaa, 30 pyörämatkaa ja 7 joukkoliikennematkaa vuorokaudessa. Kaikkiaan maankäytön muutokset synnyttäisivät Kemijärventien

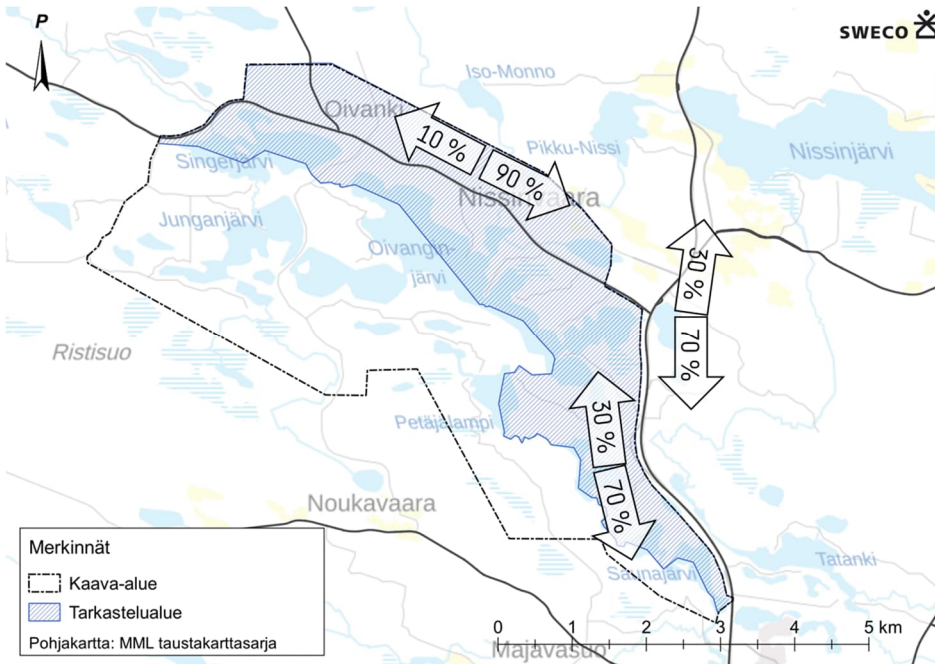
alueella noin 340 ajon./vrk uutta henkilöautoliikennematkaa, 50 jalankulkumatkaa, 70 pyörämatkaa ja 15 joukkoliikennematkaa vuorokaudessa.



Kuva 11. Liikennetuotoslaskelmissa käytetyt aluerajaukset.

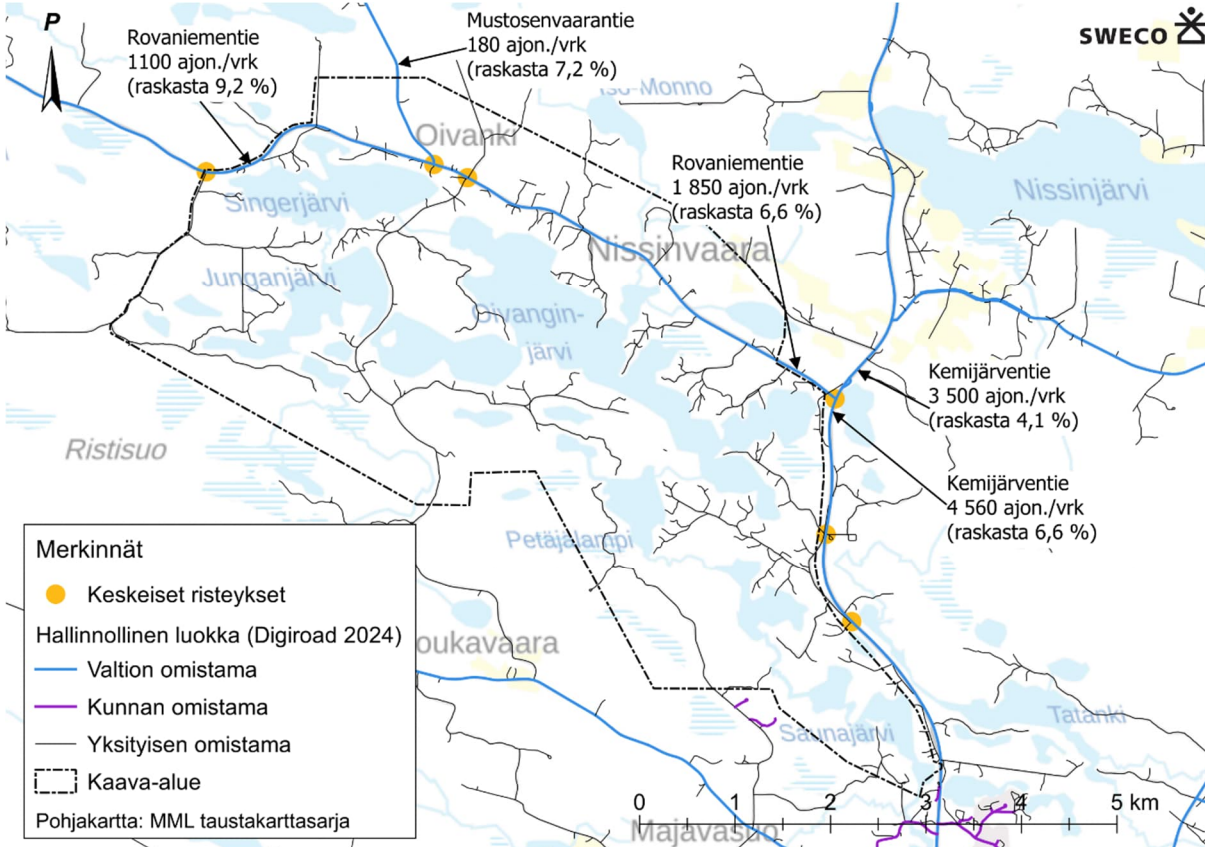
4.2 Liikenne-ennuste

Rovaniementien alueen maankäytöstä syntyvästä liikennetuotoksesta arvioidaan suuntautuvan 90 % itään ja 10 % länteen, sillä lähimmät palvelut ja työpaikkakeskittymät ovat idän suunnassa Kuusamon keskustassa ja Rukalla. Lännessä Posio on lähin kuntakeskus, mutta se on pienempi ja sijaitsee kolme kertaa Kuusamoa kauempana. Rovaniementieltä Kemijärventielle liittyvän sekä Kemijärventien alueen maankäytöstä syntyvän liikenteen arvioidaan suuntautuvan 70 % etelään Kuusamon keskustan suuntaan 30 % pohjoiseen, sillä pohjoisessa sijaitsee Nissinvaaran koulu sekä Ruka, joka on merkittävä työpaikkakeskittymä alueella. Suuntautuminen on esitetty kuvassa 12.



Kuva 12. Maankäytöstä syntyvän liikenteen suuntautuminen.

Liikenne-ennusteen vuodeksi valittiin 2040. Nykyisiä liikennemääriä kasvatettiin Valtakunnallisten tieliikenne-ennusteiden (Traficom, 2022) mukaisesti maanteillä. Näihin yleisiin liikenne-ennusteisiin on lisätty maankäytöstä syntyvä liikennemäärä. Liikennemäärät on esitetty kuvassa 13.



Kuva 13. Arvio tieverkon liikennemääristä ennustevuonna 2040.

5 Kaavan liikenteelliset vaikutukset ja liikenneverkon kehittäminen

Suhteellisesti eniten liikennemäärät kasvavat Rovaniementiellä, jossa maankäytön liikennetuotos lisää Rovaniementien liikennemäärää 45 %. Rovaniementien liittymien määrää ei kuitenkaan pitäisi kasvattaa, vaan pohtia mahdollisuuksia liittymien vähentämiseksi maankäytön kehittyessä. Tiheä liittymäväli heikentää liikenneturvallisuutta. Rovaniementien ajonopeuksia tulee mahdollisesti madaltaa, kun ympärivuotisen liikenteen, kääntyvien ajoneuvojen sekä pientareella liikkuvien jalankulkijoiden ja pyöräilijöiden määrät kasvavat. Mahdollinen nopeusrajoituksen laskeminen tulee suunnitella maankäytön kehityksen mukaan.

Tievalaistuksen lisääminen Rovaniementielle Oivangin kylään asti voi olla tulevaisuudessa tarpeen. Pyöräliikenteen suunnitteluohjeen (Väylävirasto, 2020) perusteella kävely ja pyöräily voivat olla pientareella, kun autoliikenteen määrät ovat kantatiellä alle 3 000 ajon./vrk, vaikka jalankulkijoiden ja pyöräilijöiden yhteenlaskettu määrä olisi yli 100 vuorokaudessa. Rovaniementiellä jalankulku ja pyöräily voi liikenneennusteen mukaisilla liikennemäärillä olla pientareella. Pyöräliikenteen suunnitteluohjeessa kantatien päällystetyn pientareen suositeltu leveys on 1,25 metriä ja ohjeellinen leveys 0,75 metriä, kun nopeusrajoitus on 80 km/h ja liikennemäärä alle 4 000 ajon./vrk. Nykyisin piennar on kapea. Vaikka ohjeen mukaan ajoradasta erotetulle jalankulun ja pyöräilyn väylälle ei ole tarvetta, voi alueen asukkaat vaatia sitä turvallisuuden ja viihtyisyyden parantamiseksi.

Rovaniementien liikennemäärä on alhainen ja Rovaniementien alueen maankäytön tuottama liikenne jakautuu moneen yksityistieliittymään Rovaniementiellä. Selvityksessä väyläosuudella ei tunnistettu liittymiä, joiden liikennemäärä olisi niin merkittävä, että sen perusteella tulisi harkita liittymiin kehittämistoimenpiteitä.

Rovaniementie on varustettu Kemijärventien liittymässä nykyään tulppasaarekkeella. Tasoliittymät-ohjeen (Tiehallinto, 2001) mukaan liittymää tulisi kehittää kanavoiduksi liittymäksi vasemmalle kääntymiskaistalla tai laskea nopeusrajoitusta alle 70 km/h, mikäli liikenne-ennuste toteutuisi. Pääsuunnan oikealle kääntymiskaistaa ei ennusteen mukaan tarvita.

Uuttuniementien, Nissinjokimutkan ja Kemijärventien liittymässä ei liikenne-ennusteen ja Tasoliittymät-ohjeen perusteella tarvitse tehdä toimenpiteitä. Liittymän kehittämistarpeisiin vaikuttavat enemmän Nissinjokimutkan maankäytön synnyttämät liikennemäärät kuin asukasmäärän kasvu, sillä liikennettä suuntautuu vain vähän Uuttuniementien liittymään.

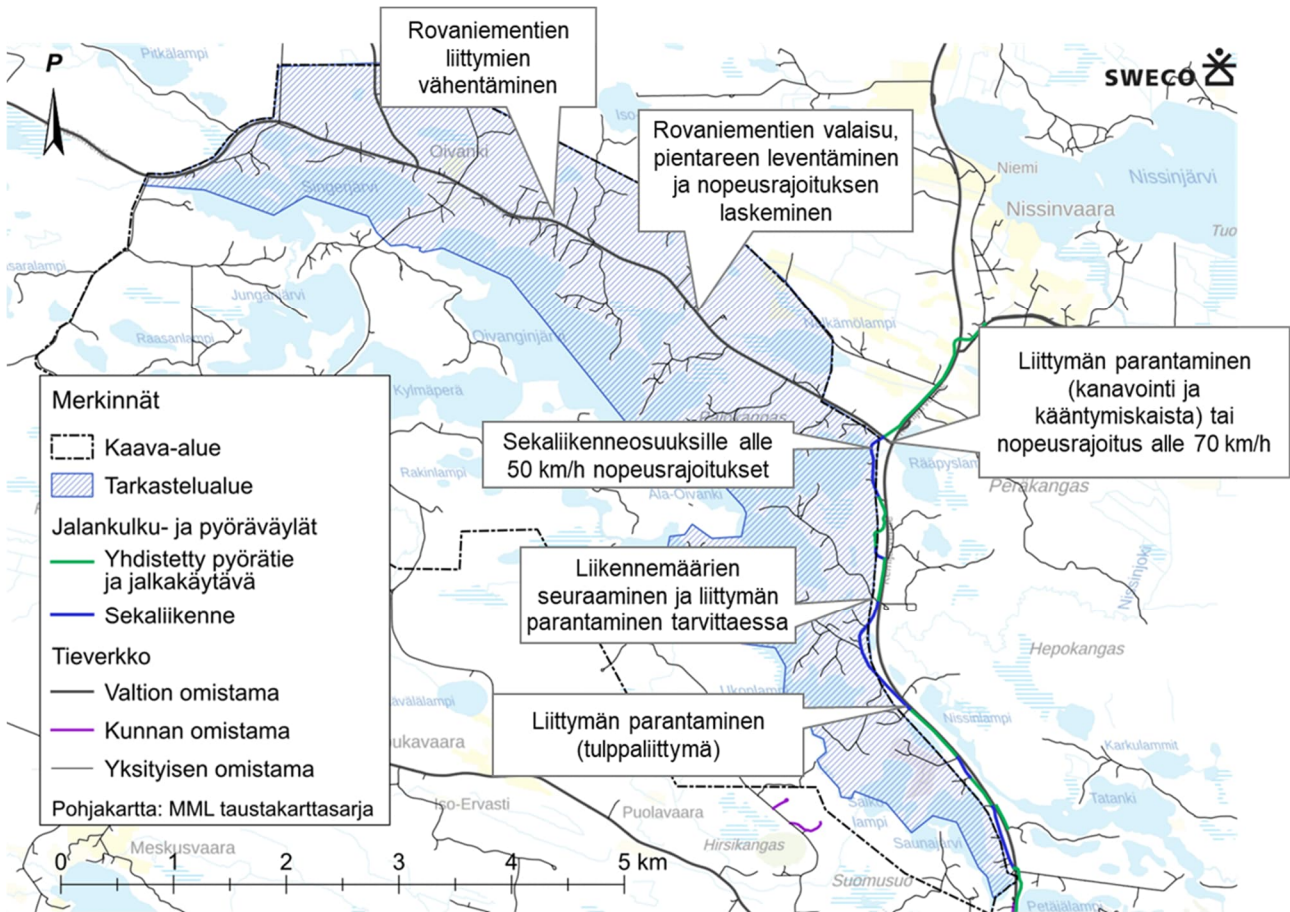
Suurin osa Kemijärventien länsipuolen asukasmäärän kasvusta syntyvästä liikenteestä suuntautuu Ukonlammentien liittymään. Ukonlammentien liittymässä on nykyisin väistötila pääsuunnalla vasemmalle kääntyville. Liikennetuotoslaskemien perusteella Kemijärventien ja Uuttuniementien liittymä pitäisi toteuttaa tulppaliittymänä. Ukonlammentien liittymää käyttää asukkaiden ja loma-asukkaiden lisäksi osa sahateollisuusalueen liikenteestä.

Liikennemäärätarkasteluiden perusteella edellä mainitut liittymien kehittämistarpeet ovat ajankohtaisia, mikäli maankäyttö synnyttää arvioitun liikennemäärän sekä valtakunnallinen liikenne-ennuste toteutuu. Liittymissä on nykyisin tilaa liikennemäärän kasvulle ilman liittymien kehittämistarvetta. Liikennemäärän kasvua tulee seurata ja parantaa liittymiä, mikäli se liikennemäärien perusteella tulee ajankohtaiseksi.

Kemijärventien alueen jalankulku- ja pyöräliikenteelle on valtatiestä erotettu väylä keskustasta Nissinvaaraan. Nykyisillä sekaliikenneosuuksilla liikennemäärät kasvavat tulevaisuudessa. Pyöräliikenteen suunnitteluohjeen mukaan väylät soveltuvat jatkossakin sekaliikenteelle liikennemäärien perusteella, jos sekaliikenneosuuksien nopeusrajoitus on alle 50 km/h.

Liikennetuotoslaskelmien perusteella myös potentiaalisten joukkoliikenteen käyttäjien määrä lisääntyy. Vakituisten asumisen lisääntyminen lisää koulukyytien tarvetta alueella.

Kaavan vaikutusten perusteella tehtävät mahdolliset toimenpiteet on esitetty kootusti kuvassa 14. Liikenteelliset vaikutukset jäävät vähäisemmiksi, jos nykyisiä loma-asuntoja ei muuteta vakituiksi tai uudet rakennukset ovat loma-asuntoja eikä vakituksia asuntoja. Maankäytön kehittymistä ja liikenneturvallisuutta tulee seurata ja kehittää liikenneverkkoa tarpeellisilta osin.



Kuva 14. Kaavan vaikutusten perusteella mahdollisesti tarvittavat liikenneverkon kehittämistoimenpiteet.

6 Lähteet

Kannen kuva: Kuusamon kaupunki. Saatavilla: <https://www.kuusamo.fi/asuminen-ja-ymparisto/ymparistonsuojelu/>

Kuusamon kaupunki, 2024. Oivangin rantayleiskaavan muutos, hankesivu. Saatavilla: <https://www.kuusamo.fi/asuminen-ja-ymparisto/kaavoitus/laadinnassa-olevat-kaavat/yleiskaava/oivangin-rantayleiskaavan-muutos/>

Kuusamon kaupunki, 2024. Voimassa olevat kaavat, nettisivu. Saatavilla: <https://www.kuusamo.fi/asuminen-ja-ymparisto/kaavoitus/voimassa-olevat-kaavat/>

Pohjois-Pohjanmaan liitto, 2024. Maakuntakaavoitus, nettisivu. Saatavilla: <https://www.pohjois-pohjanmaa.fi/kehittaminen/maakuntakaava/>

Sweco, 2024. Kuusamon karttapalvelu ja ajantasa-asemakaava. Saatavilla: <https://kartat.sweco.fi/kuusamo/>

Traficom, 2022. Valtakunnalliset liikenne-ennusteet.

Tiehallinto, 2001. Tasoliittymät. Saatavilla: https://www.tieh.fi/thohje/pdf/tasoliittymat_ohje.pdf

Väylävirasto, 2024. Tieliikenneonnettomuudet. Saatavilla: <https://ava.vaylapilvi.fi/ava/Tie/Tieliikenneonnettomuudet>

Väylävirasto, 2024. Vt 5, mt 18865 jalankulku- ja pyöräilyväylä välillä Kitkantie-Nissinvaarantie, hankesivut. Saatavilla: <https://vayla.fi/vt-5-ja-mt-18865-jalankulku-ja-pyorailyvayla-valilla-kitkantie-nissinvaarantie-kuusamo>

Väylävirasto, 2022. Pyöräliikenteen suunnittelu. Väyläviraston ohjeita 18/2020. Saatavilla: https://ava.vaylapilvi.fi/ava/Julkaisut/Vaylavirasto/vo_2020-18_pyoralikenteen_suunnittelu_web.pdf

Ympäristöministeriö, 2008. Liikennetarpeen arviointi maankäytön suunnittelussa. Suomen ympäristö 27 | 2008. Saatavilla: <https://helda.helsinki.fi/server/api/core/bitstreams/c9120e76-90ad-4fe5-b54e-fd0593749db2/content>