



KUUSAMO

Oivanki

Rantayleiskaava-alueen arkeologinen inventointi  
2025

Risto Nurmi  
Taneli Leinonen  
Maanala Oy

**MAAN**  
**ALA**

## Sisällysluettelo

Tutkimuksen perustiedot .....	3
1. Johdanto .....	7
1.1. Tausta ja tutkimustehtävä .....	7
1.2. Menetelmät .....	7
2. Taustatutkimus .....	9
2.1. Maaperä ja topografia .....	9
2.2. Alueen historia, tutkimushistoria ja tunnetut kohteet .....	9
2.3. Historialliset kartat, ilmakuvat ja paikannimistö .....	11
3. Maastohavainnot .....	14
3.1. Aiemmin tunnetut arkeologiset kohteet .....	17
3.2. Uudet arkeologiset kohteet .....	57
4. Yhteenveto .....	73
5. Lähteet .....	74

## Tutkimuksen perustiedot

Kohde: Kuusamon Oivangin rantayleiskaava-alue

Tutkimuksen tyyppi: arkeologinen inventointi

Tavoite: Tarkastaa tunnetut muinaisjäännökset ja selvittää, onko hankealueella aiemmin tuntemattomia arkeologisia muinaisjäännöskohteita ja muita kulttuuriperintökohteita

Tutkimuslupa: MV/00903/2025

Kenttätyöaika: 18.–24. 8. 2025

Tutkijat: FT Risto Nurmi, HuK Taneli Leinonen ja fil. yo. Anna Kumpulainen, Maanala Oy

Tilaaaja: Kuusamon kaupunki, Tulevaisuustoimiala

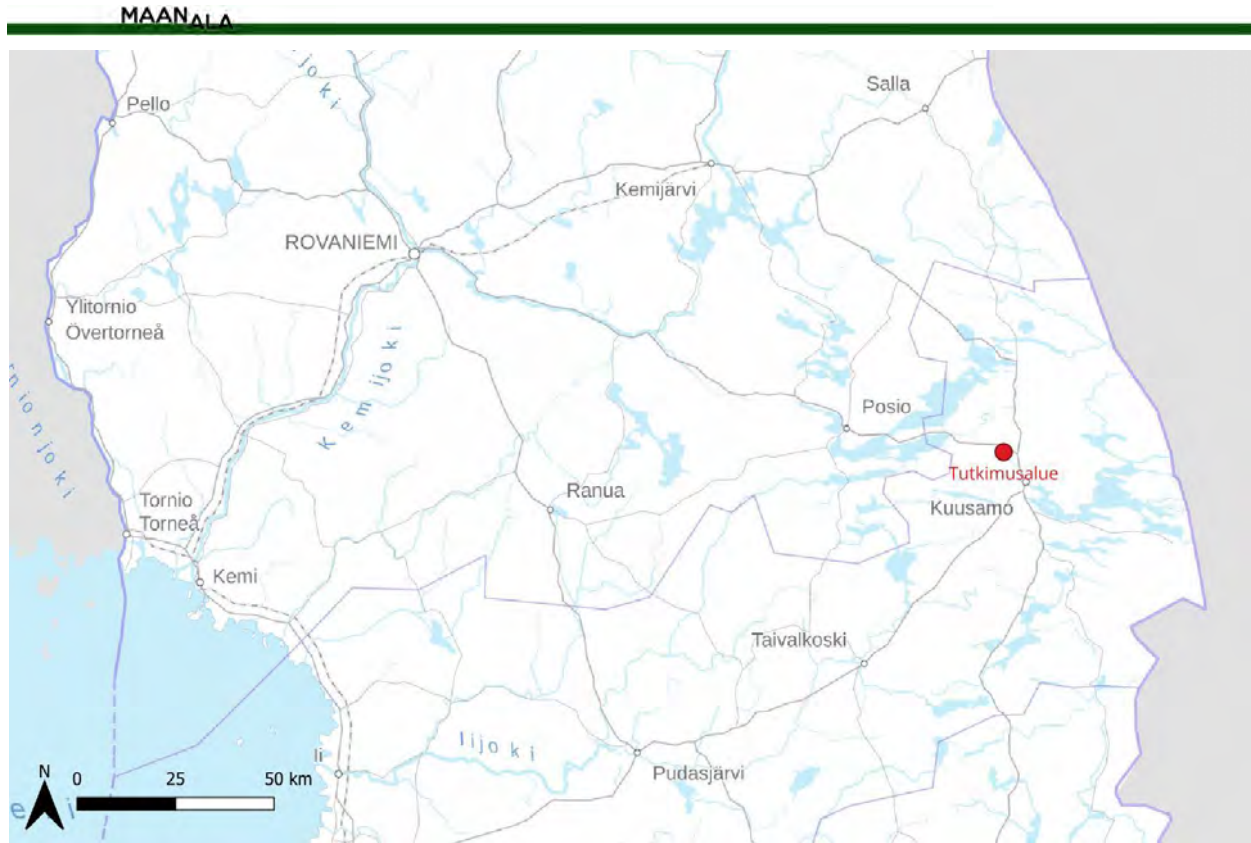
Aiemmat arkeologiset tutkimukset: Erä-Esko 1956, inventointi; Erä-Esko 1975, inventointi; Alakärppä & Okkonen 1998, inventointi; Decker & Ylimaunu 1998, inventointi; Okkonen & Trella 1998, inventointi; Ylimaunu 1998, inventointi; Sarkkinen 1999, inventointi; Krapu 2000, kaivaus; Okkonen & Alakärppä 2000, koekaivaus; Viljanmaa et al. 2001, kaivaus; Viljanmaa 2002, kaivaus; Sarkkinen 2005, inventointi; Schulz 2011, inventointi; Sarkkinen 2012a-j, tarkastus; Schulz 2016, inventointi; Sarkkinen 2018, tarkastus; Itäpalo 2019, inventointi; Sarkkinen 2019, tarkastus; Sarkkinen & Riutankoski 2024, tarkastus

Tutkimuksessa talletetut esinelöydöt ja näytteet: K50309:1–2, KM50310:1–3, KM50311:1–3, KM50312:1, KM50313:1

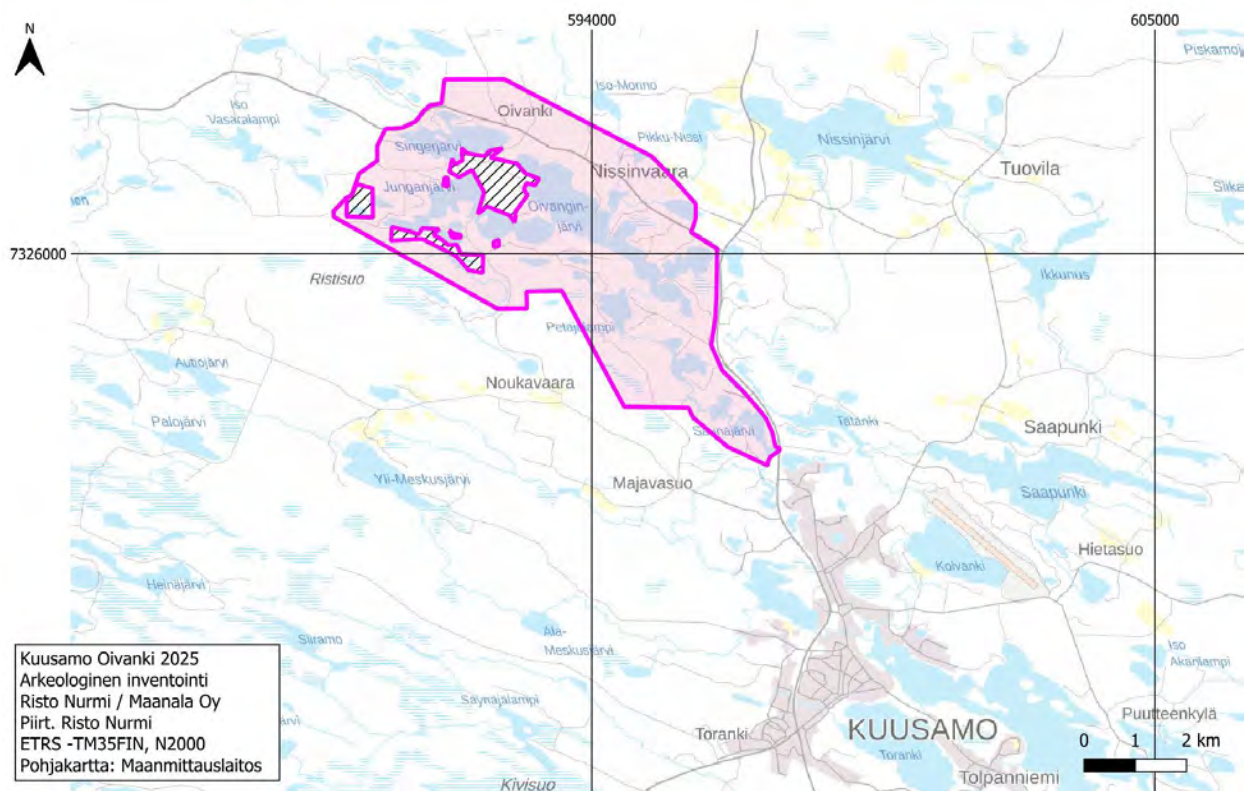
Koordinaatit alueen keskeltä: N 7326000 E 594000

Raportin karttakoordinaatit on ilmoitettu ETRS-TM35FIN-järjestelmässä (korkeus N2000). Alkuperäinen arkistoaineisto digitaalisine valokuvineen: Maanala Oy. Raporttikopiot pdf-muodossa: Museoviraston arkisto, alueellinen vastuumuseo ja työn tilaaja.

Tulos: Suunnittelualueelta tunnettiin ennen inventointia 32 muinaisjäännösrekisteriin merkittyä muinaisjäännöskohdetta sekä 2 muuna kulttuuriperintökohteena rekisteröityä kohdetta. Inventoinnissa alueelta ja sen välittömästä läheisyydestä löydettiin yhteensä 14 uutta ehdotettavaa muinaisjäännöskohdetta ja 1 ehdotettava muu kulttuuriperintökohde. Uusista muinaisjäännöskohteista 4 on kivikautisia asuinpaikkoja, 3 ajoittamattomia kuoppajäännöskohteita, 2 ajoittamattomia eräsijoja, 3 löytöpaikkaa sekä kaksi historiallisen ajan hiilimiilua. Uusi muu kulttuuriperintökohde on historiallisen ajan talotontti. Tunnettujen kohteiden osalta esitetään osalle kohteista sijainnin ja muinaisjäännösalueen muutoksia sekä esitetään kahta kohdetta poistettavaksi rekisteristä. Inventoinnissa tarkastettiin kaikkiaan 34 kaavoituksessa suunniteltavana olevaa uutta rakennuspaikkaa. Näistä 8 sijoittuu muinaisjäännös- tai muun kulttuuriperintökohteen alueelle tai sen välittömään läheisyyteen.



Kuva 1. Tutkimuskohteen sijainti merkittynä punaisella pisteellä. Pohjakartta: Maanmittauslaitos.



Kuva 2. Tutkimusalueen sijainti. Rasteroidut alueet eivät sisälly hankkeeseen. Pohjakartta: Maanmittauslaitos.

**Taulukko 1.** Inventoinnissa tarkastetut tunnetut kohteet.

N:o	Nimi	Mj.rek.no	Tyyppi	Ajoitus	N	E	Z
1	Sammaloja	305010019	asuinpaikat	kivikautinen	7328556	590597	265
2	Junganjärvi	305010177	asuinpaikat	kivikautinen	7326615	590477	265
3	Mutkalammen harju SE	305010179	asuinpaikat	kivikautinen	7326462	591494	265
4	Paskalampi	305010181	Työ- ja valmistuspaikat	rautakautinen/historiallinen	7326336	593849	260
5	Paskaniemi E	305010182	asuinpaikat	kivikautinen	7326586	593535	260
6	Autioniemi	305010183	kuopat	esihistoriallinen	7326683	593130	263
7	Junganharju	305010186	kuopat	esihistoriallinen	7326690	591654	270
8	Sammalniemi	305010197	asuinpaikat	kivikautinen	7328264	591263	263
9	Kaivolampi S	305010198	asuinpaikat	kivikautinen	7328625	591113	265
10	Singerjärvi NE	305010199	asuinpaikat	esihistoriallinen	7328258	592403	265
11	Kotaniemi E	305010201	asuinpaikat	kivikautinen	7327761	593494	263
12	Nirkonniemi N	305010205	asuinpaikat	kivikautinen	7327086	594153	263
13	Nirkonniemi	305010206	asuinpaikat	kivikautinen	7327163	594001	263
14	Saunajärvi-Niskalampi	1000009095	pyyntikuopat	esihistoriallinen	7322204	597289	263
15	Matkajoki Niskalampi	1000009097	asuinpaikat	kivikautinen	7321893	597394	263
16	Murhiniemi W	1000021187	asuinpaikat	kivikautinen	7326608	594328	263
17	Kylmäperänlammen harju WSW	305010184	kuopat	esihistoriallinen	7326439	591222	272
18	Salkolampi 2	1000009088	kuopat	ajoittamaton	7323205	596458	263
19	Saunajärvi 1	1000009090	kuopat	ajoittamaton	7323011	597017	263
20	Saunajärvi 2	1000009093	asuinpaikat	kivikautinen	7322940	597207	263
21	Ukonlampi	1000009099	asuinpaikat	kivikautinen	7324383	595654	263
22	Salkolampi 1	1000009119	asuinpaikat	kivikautinen	7323070	596397	263
23	Rytipuro	305010203	asuinpaikat	esihistoriallinen	7326945	594920	263
24	Rytilampi N	305010204	asuinpaikat	kivikautinen	7327254	594340	263

## MAANALA

25	Rytilampi NE	1000021186	asuinpaikat	kivikautinen	7327261	594733	263
26	Murhiniemi NE	1000021188	asuinpaikat	kivikautinen	7326704	594616	263
27	Murhiniemi N	1000021189	pyyntikuopat	ajoittamaton	7326882	594562	263
28	Jokosniemi NE	1000021192	pyyntikuopat	ajoittamaton	7326345	595070	273
29	Jokoslahti NE	1000021194	asuinpaikat	kivikautinen	7326745	594977	263
30	Rypölä	1000032345	kiukaat/kuopat	rautakautinen/ ajoittamaton	7322375	597490	263
31	Ala-Oivangin saari	1000035435	asuinpaikat	kivikautinen	7325637	595356	262
32	Suolahti	1000037861	kuopat	ajoittamaton	7325516	595967	263
33	Monnonjoki *	1000021191	puolustusva- rustukset	moderni	7327622	594487	265
34	Jokosniemi *	1000021193	puolustusva- rustukset	moderni	7326300	595100	265

\* Muu kulttuuriperintökohde

**Taulukko 2.** Inventoinnissa löydetyt uudet Muinaisjännöskohteet.

N:o	Nimi	Mj.rek.no	Tyyppi	Ajoitus	N	E	Z
35	Nirkonniemi 2		asuinpaikat	kivikautinen	7327145	594216	263
36	Monnonjoki 2		löytöpaikat	kivikautinen	7327447	594384	263
37	Murhiniemi 2		asuinpaikat	kivikautinen	7326646	594390	263
38	Rantalahti		kuopat	ajoittamaton	7325992	595768	263
39	Jokosniemi 2		eräsijat	ajoittamaton	7326330	594793	263
40	Suolahti 2		kuopat	ajoittamaton	7325419	596082	263
41	Ukonlammen perä		hiilimiilut	historiallinen	7323847	596363	263
42	Saunaniemi		löytöpaikat	rautakautinen/ historiallinen	7322643	596910	261
43	Lampare		asuinpaikat	kivikautinen	7322562	596955	260
44	Petäjäjoki		Hiilimiilut	historiallinen	7324177	594903	264
45	Oivanginniemi		eräsijat	ajoittamaton	7325391	595155	265
46	Oivanginjoki		kuopat	ajoittamaton	7325256	594777	263
47	Helilampi		asuinpaikat	kivikautinen	7325470	593880	262
48	Saunajärvi 3 *		asuinpaikat	moderni	7323022	597273	265
49	Ukonlampi 2		löytöpaikat	historiallinen	7323681	595386	265

\* Muu kulttuuriperintökohde

## 1. Johdanto

### 1.1. Tausta ja tutkimustehtävä

Kuusamon kaupunki on käynnistänyt Oivangin alueen rantayleiskaavan muutoksen valmistelutyön. Kaavamutoksen tavoitteena on rakennuspaikkakohtaisten rakennusoikeuksien päivittäminen, pysyvän asumisen sijoittuminen ja käyttötarkoituksen muutokset, jätevesien määräykset, pohjavesialueen rajauksen päivittäminen, liikennejärjestelyt suunnittelualueella sekä Oivangin kylän ja maa- ja metsätalousalueiden rakennuspaikkojen suunnittelu. Suunnittelualue käsittää Oivanginjärven, Singerjärven, Junganjärven sekä Saunajärven ympäristöt (kuva 2).

Suunnittelualue sijoittuu vajaan 10 kilometrin etäisyydelle Kuusamon keskustasta luoteeseen. Suunnittelualue rajautuu itä-länsisuunnassa Vasarakankaantien ja Sammalharjun sekä Kemijärventien väliin, pohjois-eteläsuunnassa Oivangin alueen ja Nälkämöahon sekä Mutkanperän ja Saunajärven väliin. Alueen pinta-ala on noin 31,1 km<sup>2</sup>.

Pohjois-Pohjanmaan alueellinen vastuumuseo, Pohjois-Pohjanmaan museo toteaa 10.10.2024 hankkeen osallistumis- ja arviointisuunnitelmaa koskevassa lausunnossaan (OUKA/8456/10.02.01/2024), että suunnittelualueelle tulee tehdä arkeologinen inventointi poislukien vuoden 2016 jälkeisissä inventoinneissa tarkastetut kohteet ja alueet. Useiden alueen tunnettujen kohteiden tarkka sijainti ja laajuus ei ole tiedossa. Museo edellytti tarkkuusinventointia näiden rajaukseltaan määrittämättömien kohteiden sijainnin ja laajuuden selvittämisessä. Tarkkuusinventointien suorittaminen tunnetuilla kiinteillä muinaisjäännös-kohteilla edellyttää tutkimuslupaa.

Työn tarkoituksena oli tarkastaa alueen ennestään tunnetut arkeologiset kohteet ja selvittää, onko suunnittelualueella aiemmin tuntemattomia arkeologisia kohteita sekä tarkastaa kaavoitustyön yhteydessä suunnitellut uudet rakennuspaikat. Kuusamon kaupungin maankäyttö tilasi em. museon lausunnon mukaisen

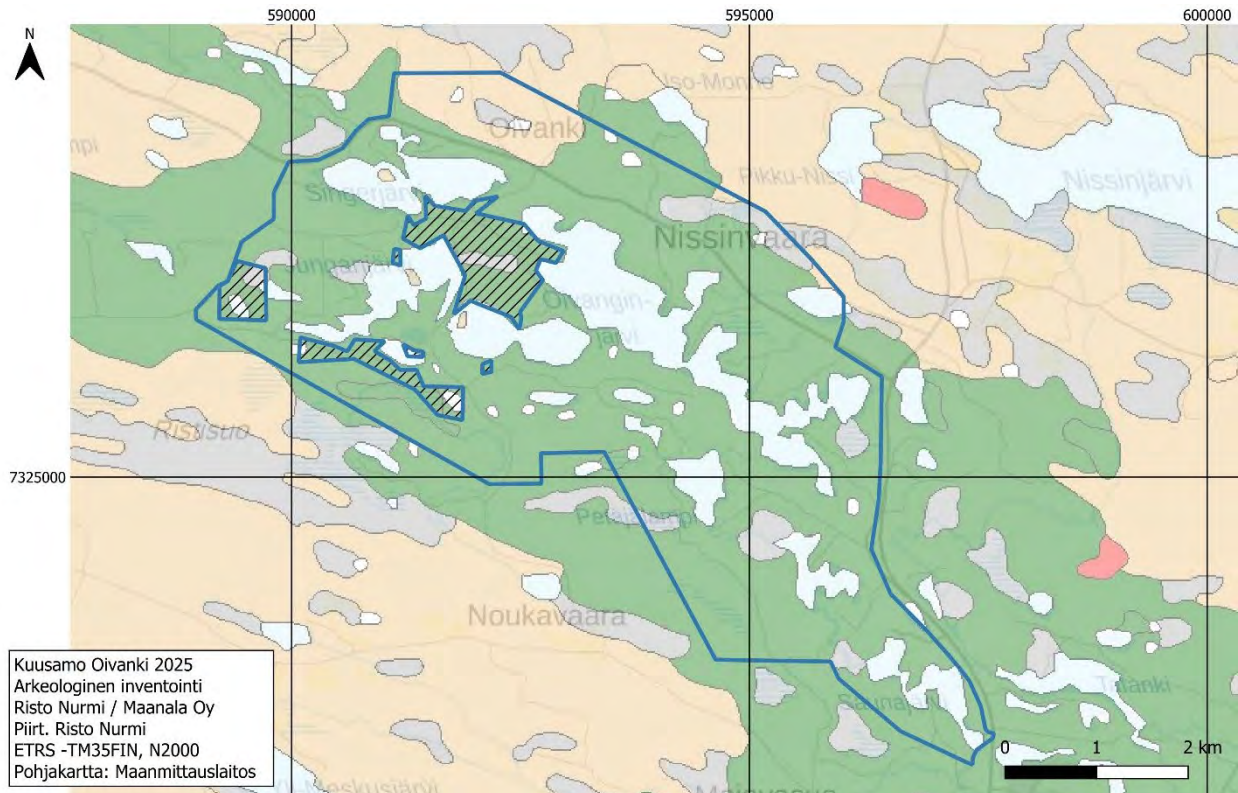
arkeologisen tarkkuusinventoinnin Maanala Oy:ltä 24.10.2024.

### 1.2. Menetelmät

Ennen arkeologisen inventoinnin maastotöitä tutkimusalueesta tehtiin kattava esiselvitys. Sen yhteydessä käytiin läpi alueen aiemmat arkeologiset tutkimukset, tunnetut kohteet ja irtolöydöt sekä relevantit paikallishistoriat. Historiallisesta kartta-aineistoa Kuusamon alueelta on hyvin heikosti saatavilla. Kuusamon isojako saatiin päätökseen vasta 1950-luvun lopulla ja pitäjänkarttoja ei ole koskaan tehty. Vanhimmat saatavilla olevat peruskarttalehdet ovat 1980-luvun puolivälistä. Näin ollen alueen maankäyttöhistoriaan tutustuttiin pääasiassa paikannimistön ja Maanmittauslaitoksen historiallisten ilmakuviin (Paikkatietoikkuna) avulla.

Esitöissä etsittiin myös arkeologisiin kohteisiin mahdollisesti viittaavaa paikannimistöä, jota käytiin läpi karttalähteiden lisäksi avoimista nimistöportaaleista (Nimisampo ja Nimiarkisto). Tutkimusalueen topografian ja muinaisjäännöspotentiaaliin perehdyttiin Maanmittauslaitoksen Laserkeilausaineiston (0,5 pistettä/m<sup>2</sup>) perusteella tuottamalla rinnevarjostevisuaalisoinnilla. Maanmittauslaitoksen uusi tarkempi (5 pistettä/m<sup>2</sup>) laserkeilausaineisto ei tämän hankkeen valmisteluiden ja maastotöiden aikana ollut vielä saatavilla. sekä Lisäksi aluetta tarkasteltiin myös Geologian tutkimuskeskuksen 1:200 000 mittakaavan maaperäkartojen (Maankamara) pohjalta. Taustatutkimuksen teki arkeologi FT Risto Nurmi.

Maastotyössä käytettiin normaaleja arkeologisia inventointimenetelmiä: silmänvaraista havainnointia, pintapöimintää, koepistoja ja maanäytekairausta. Näiden lisäksi valikoituja alueita tarkastellaan laajemmin metallinilmaisimen avulla. Tällä pyritään löytämään etenkin muuten hankalasti havaittavia rautakauden kohteita. Maastotyössä tehdyt havainnot dokumentoitiin sanallisesti ja valokuvaamalla ja ne mitattiin QField maastotallennussovelluksella sekä Garmin Montana 700 GPS-laitteilla.



Kuva 3. Selvitysalue rajattuna sinisellä viivalla Geologian tutkimuskeskuksen 1:200 000 mittakaavan maa-peräkartalla. Vihreät alueet ovat hiekkaa ja soraa, vaaleanruskeat hiekkamoreenia ja harmaa turve-maata. Vaaleansiniset alueet ovat vesistöjä. Karttapohjana kuvakaappaus Maankamara-karttapalve-lusta

Kohteiden koordinaattitiedot on paikannettu satelliittipaikantimella sekä VRS korjausdataa käyttäen (QField) että ilman (Garmin). Korjaamattoman GNSS-paikannuksen tarkkuus on noin 5 metriä. VRS-korjausdatan tarkkuus on 1 cm. Maasto-olosuhteiden takia myös korjatussa GNSS-aineistossa voi esiintyä paikallista tarkkuuden vaihtelua. Paikkatietoja on tarkennettu laserkeilausaineiston avulla tarvittaessa.

Pohjois-Pohjanmaan museo edellytti lausunnossaan, että hankealueella sijaitsevien tunnettujen, mutta alueeltaan rajaamattomien muinaisjäännöskohteiden aluerajaukset tulee määrittää inventoinnin yhteydessä. Koska muinaisjäännösalueen rajaamisessa joudutaan usein käyttämään kajoavia menetelmiä, tulee näille kohteille hakea Museovirastolta tutkimuslupa.

Tutkimuslupa haettiin yhteensä 10 tunnetulle muinaisjäännöskohteelle (taulukko 3). Museovirasto myönsi tutkimusluvan 4.7.2025.

Tutkimuslupakohteiden aluerajaukset määritettiin topografian ja koepistojen avulla. Koepistoja käytettiin harkinnanvaraisesti, mikäli siihen oli tarvetta.

**Taulukko 3.** Oivangin tutkimuslupakohteet

No	Kohteen nimi	N	E
1	Sammaloja	7328556	590597
2	Junganjärvi	7326615	590477
3	Mutkalammen harju SE	7326462	591494
4	Paskalampi	7326336	593849
5	Paskaniemi E	7326586	593535
8	Sammalniemi	7328264	591263
9	Kaivolampi S	7328625	591113
10	Singerjärvi NE	7328258	592403
12	Nirkonniemi N	7327086	594153
26	Murhiniemi NE	7326704	594616

Raportissa esiintyvien valokuvien kuvaussuunnat on ilmoitettu kompassiasteina (deg). Tutkimuksen maastotyön ja kohteiden arvottamisen tekivät arkeologit FT Risto Nurmi, HuK Taneli Leinonen ja fil. yo. Anna Kumpulainen 18.–24. 8. 2025. Maastotyöt tehtiin havainnoinnin kannalta hyvissä olosuhteissa.

## 2. Taustatutkimus

### 2.1. Maaperä ja topografia

Tutkittava alue on maaperältään suurimmaksi osaksi hiekkaa. Aivan alueen pohjoisosassa on hieman hiekkamoreenia ja pieni alue turve- maata (kuva 3). Hiekkapohjan päällä kulkee ka- peita soraharjuja. Topografialtaan alue on pää- osin Polveilevaa kuivaa mäntykangasta ja kos- teikkoalueita on hyvin vähän. Korkeuserot ovat suhteellisen pieniä. Huomattavimmat maise- masta erottuvat elementit ovat muutamat alu- etta halkovat harjut, joista Junganharju on huomattavin.

Hankealueen maiseman keskeisin elementti on kuitenkin vesistö. Alueen ytimen muodostaa useiden erikokoisten järvien ja lampien, ja niitä yhdistävien lyhyiden jokien ketju. Suurimpia järviä ovat Oivanginjärvi, Singerjärvi ja Jungan- järvi (kuva 3). Alueella on todella paljon ranta- viivaa ja se on pääosin kovaa ja helppokulkuista hiekkarantaa ja siten hyvin potentiaalista alu- etta esihistorialliselle asutukselle ja toimin- nalle.

Hankealueen korkeus merenpinnasta vaihte- lee Järviketjun pinnan noin 260 m mpy ja Au- tiovaaran laen noin 283 m mpy välillä. Alue on kokonaisuudessaan ns. vedenkoskematto- malla alueella, eli se ei ole viimeisen jääkauden jälkeen ollut ollenkaan meren pinnan alapuo- lella. Jääkauden sulamisvaiheesta alueella on muistona jäätikköjokien muodostamat harjut. Jääpeite on sulanut alueen päältä Aki Hakosen (2024) laatiman korjatun maanpinnan ko- hoamislaskurin perusteella noin 9200 EAA. ja edellytykset ihmisen toiminnalle alueella ovat olleet mahdollisia hyvin pian sen jälkeen.

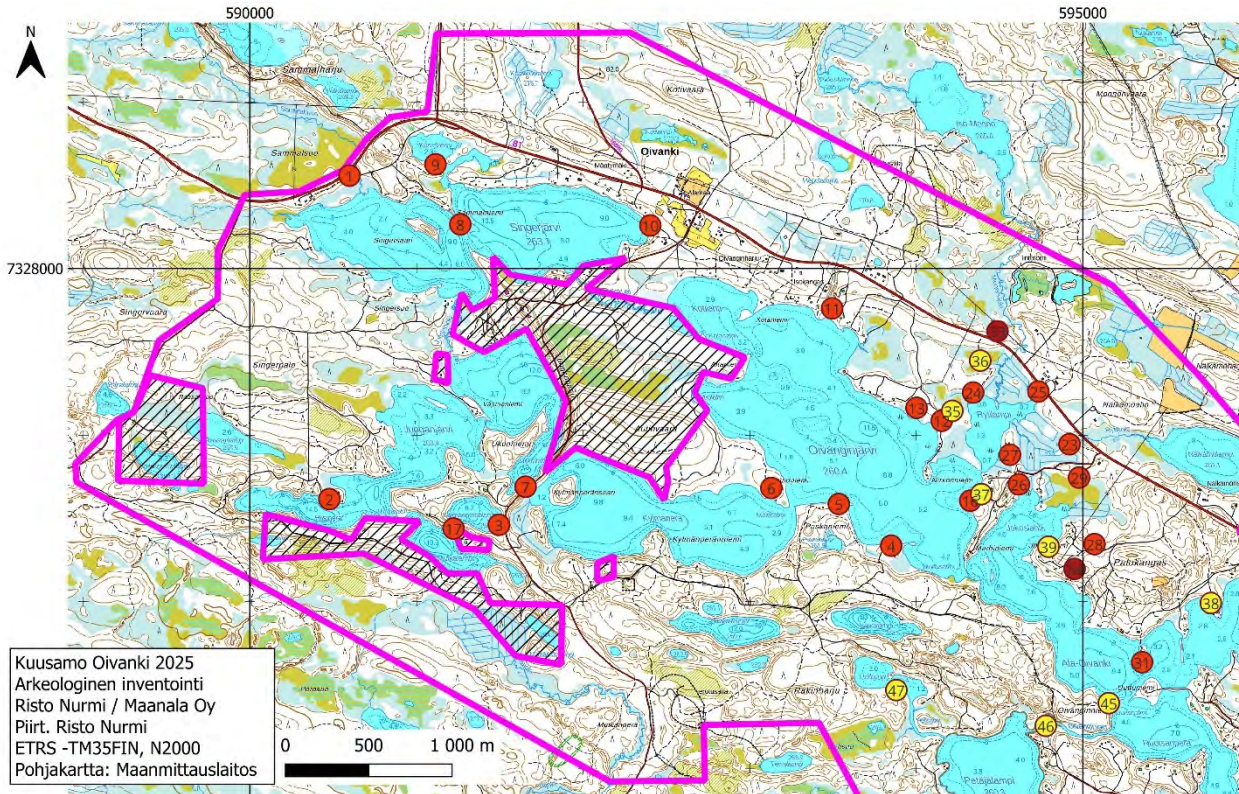
### 2.2. Alueen historia, tutkimushistoria ja tun- netut kohteet

Oivangin alue vapautui jääkauden jääpeit- teestä jo varhain. Jääpeitteen vetäytymisen jäl- keen alueesta muodostunut hiekkapohjainen järviallasalue, jossa on ollut paljon suotuisia alueita esihistorialliselle asutukselle. Vesistö on myös muodostanut hyvän kulkureitin Kuu- samonjärven ja Kitkajärven välille.

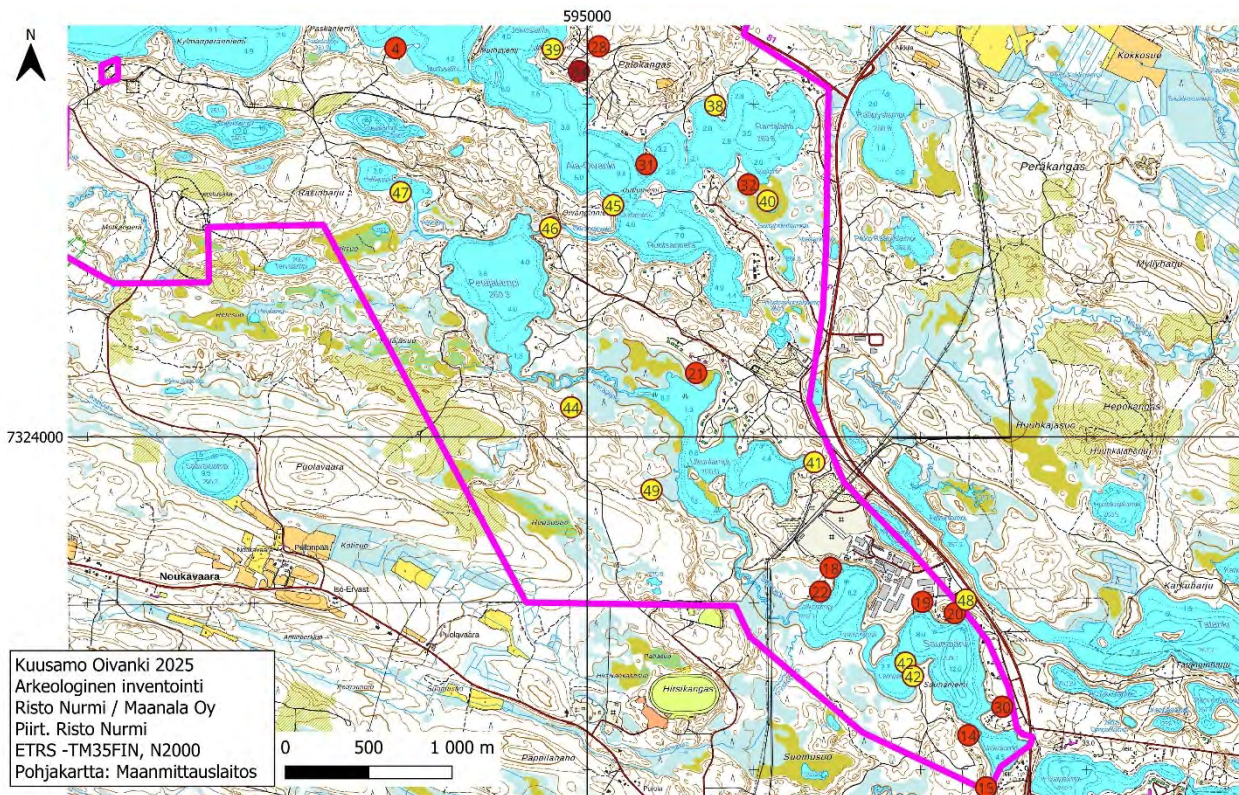
Kuusamon seudulla on asunut historiallisella ajalla saamelaisväestöä. Oivangin alueella on historiatietojen mukaan sijainnut yksi Maase- län siidan kesäkylästä ja kansanperinteen mu- kaan Murhiniemellä olisi sijainnut venäläisten keskiajalla hävittänyt saamelaiskylä. Myös Oi- vanki on saamelaisperäinen paikannimi (Räisä- nen 2005). viimeistään 1600-luvun jälkipuolis- kolla alueelle alkoi asettua ensimmäisiä talon- poikaistaloja. Talonpoikaisasutus kasvoi sen verran ripeästi, että Kuusamosta tuli itsenäi- nen kirkkopitäjä vuonna 1692

Oivangin alueella pysyvää asutusta kehittyi lä- hinnä järviryppään pohjoisrannalle. Sinne ra- kennettiin aikanaan myös Posiolle menevä maantie. Merkittävä vaihe Oivangin alueen maankäytön historiassa on ollut myös 2. maa- ilmansodan aikainen saksalaisten joukkojen läsnäolo alueella. Jokosniemessä (Palokangas) sijaitseva laaja saksalaisten tukikohta-alue siihen liittyvine puolustusvarustuksineen. Vetäyty- misvaiheessa tukikohta tuhottiin perusteelli- sesti, mutta sen jäänteet ovat edelleen selvästi nähtävissä alueen maisemassa.

Alueen Arkeologinen tutkimushistoria koostuu lähinnä yksittäisistä inventoinneista ja tarkas- tuksista. Ensimmäinen inventointi on tehty jo 1950-luvulla (esi, Erä-Esko 1956), mutta varsi- naisesti aluetta on inventoitu ja tutkittu katta- vamminkin vasta vuosituhannen vaihteessa. Vuonna 1998 Oulun yliopisto arkeologian oppi- aine toteutti yhdessä Buffalon yliopiston (USA) arkeologien kanssa Oivangin alueen arkeologi- sen inventoinnin (esim. Decker & Ylimaunu 1998; Okkonen & Trella 1998). Näiden inven- tointien tulosten pohjalta seuraavina vuosina tehtiin sarja arkeologisia kaivauksia Oivangin järven pohjoisrannalla sijaitsevalla Kotaniemi E kivikautisella asuinpaikalla (Krapu 2000; Okko- nen & Alakärppä 2000; Viljanmaa et al. 2001; Viljanmaa 2002; kartoissa kohde 11). Kotanie- men asuinpaikka on selvitysalueen ainoa ar- keologisesti tutkittu kohde.



Kuva 4. Tutkimusalueen pohjoisosa ja tarkastetut kohteet. Tunnetut kohteet on merkitty punaisella ja ruskealla, ja uudet kohteet keltaisella värillä. Numerot viittaavat taulukoihin 1 ja 2 sekä kohdetietoihin luvussa 3. Hankealue merkitty sinisellä viivalla. Rasteroidut alueet eivät sisälly hankkeeseen.



Kuva 5. Tutkimusalueen pohjoisosa ja tarkastetut kohteet. Tunnetut kohteet on merkitty punaisella ja ruskealla, ja uudet kohteet keltaisella värillä. Numerot viittaavat taulukoihin 1 ja 2 sekä kohdetietoihin luvussa 3. Hankealue merkitty sinisellä viivalla. Rasteroidut alueet eivät sisälly hankkeeseen.

2000-luvulla alueella on tehty pienimuotoisempia inventointeja ja tarkastuskäyntejä, joista kattavin, on vuonna 2016 Schulzin tekemä inventointi (Schulz 2016). Kyseisessä inventoinnissa tarkastetut alueet ja kohteet on tarkastettu nykyvaatimusten mukaisella tarkkuudella, ja siksi ne on jätetty tämän inventointihankkeen ulkopuolelle. Alueelta tunnettiin ennen inventointia yhteensä 34 muinaisjäänösrekisteriin merkittyä kohdetta, joista 22 on erityyppisiä kivikautisia/esihistoriallisia asuinpaikkoja ja 11 erityyppisiä kuoppajäänöskohdetta. Muinaismuistolaililla (295/1963) suojeltujen muinaisjäänöskohdeiden lisäksi rekisteriin on merkitty kaksi 2. maailmansodan aikaista puolustusvarustuskohdetta muuna kulttuuri-perintökohteena. Tutkimusalueen tunnetut kohteet on esitetty taulukossa 1

### 2.3. Historialliset kartat, ilmakuvat ja paikannimistö

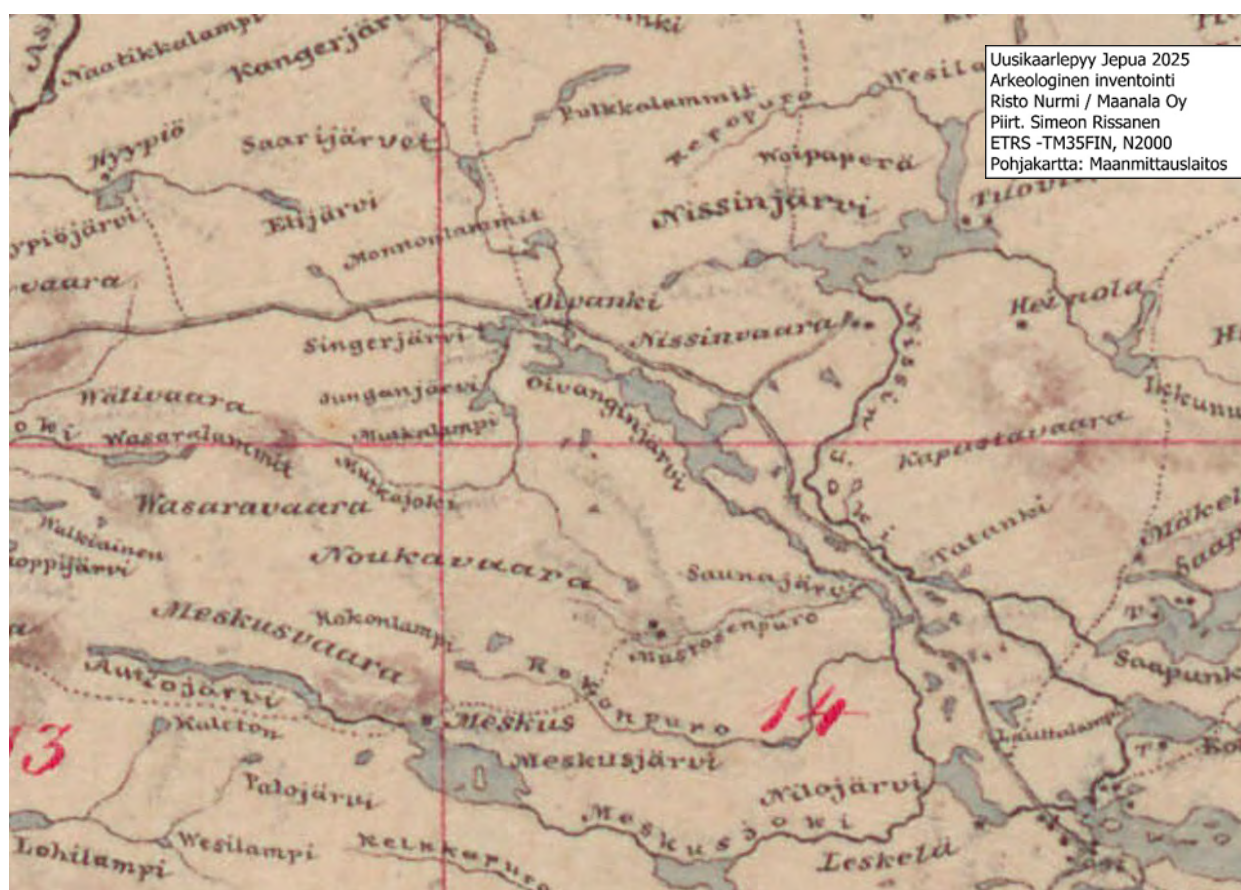
Historiallista kartta-aineistoa on Oivangin alueelta, ja Kuusamon alueelta yleensä, saatavilla

hyvin vähän. Oivanki, tai Oivanginjärvi on merkitty Olof Treskin vuonna 1642 julkaisemaan Kemin lapin karttaan (kuva 6). Karttaan on merkitty myös Kitkajärven (I.) ja Maaselän (K.) lapinkylät. Maaselän lapinkylä on sijainnut kartan perusteella Kuusamojärven pohjoisrannalla. Vanhoihin karttoihin merkittiin asutuksen lisäksi ensisijaisesti keskeisimmät kulkureitit, joten karttoihin merkittyjen vesistöjen voidaan olettaa olleen tässä suhteessa tärkeitä. Treskin karttaan on siten keskeisten vesistöjen lisäksi merkitty myös Maaselän harjujakso. Voidaan siis päätellä, että Oivangin vesistö on ollut 1600-luvun alkupuolella vielä keskeinen vesireitti. Sen merkitys lienee kuitenkin pienentynyt tämän jälkeen, sillä myöhemmissä Kemin lapin kartoissa Oivangin vesireittiä Muojärveltä Kitkajärvelle ei ole enää merkitty (ks. esim. Pohjoiskalotin vanhat kartat).

K



Kuva 6. Ote Olof Treskin Kemin lapin kartasta vuodelta 1642. Oivanginjärvi (äiffwe. T.) ja sen yhteys Matkajoen kautta Kuusamojärveen näkyy kuvan keskellä.



Kuva 7. Ote vuoden 1870 Kuusamon eteläosan kartasta Oulun kihlakunnassa (Maanmittauslaitos).

Kuusamon isojako suoritettiin vasta 1900-luvun aikana eikä pitäjänkarttojakaan alueelta ole tehty. Vuoden 1870 suurimittakaavaisessa kihlakunnankartassa Oivanginjärvi ja Oivangin kylä on merkitty nykyisille paikoilleen. Kuusamon kirkonkylältä Kitkajärven Wasaraperälle (nyk. Naatikkalahti) kulkeva maantie on merkitty nykyiselle paikalleen Oivanginjärven pohjoispuolelle (kuva 7).

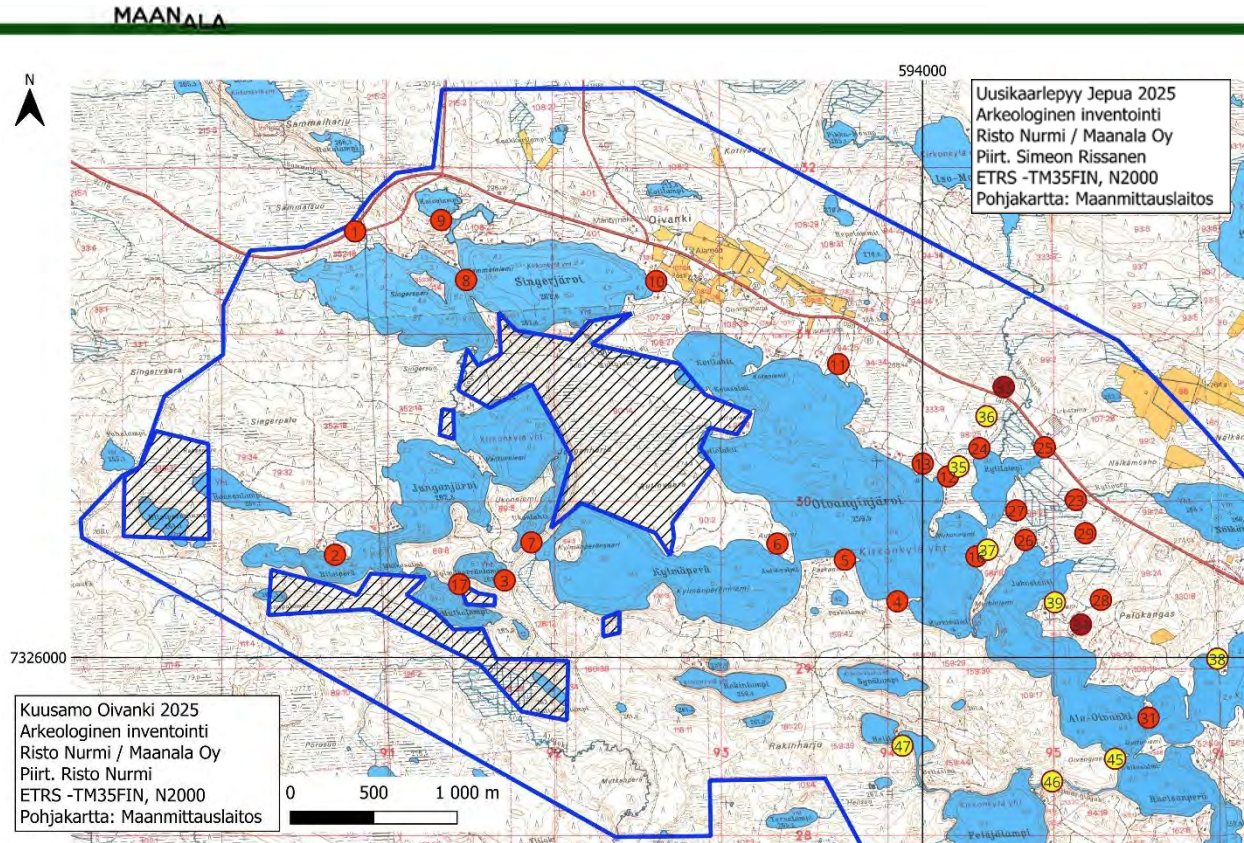
Kattava tarkempi kartta-aineisto on saatavilla vasta peruskartoista. Vanhimmat saatavilla olevat peruskartat ovat Vuodelta 1984 ja ne perustuvat vuoden 1980 ilmakuvaan (Peruskartat 4522 11 Meskusvaara, 4522 12 Oivanki, 4524 02 Saapunki ja 4524 03 Rukajärvi; kuvat 8 ja 9).

Historiallisia ilmakuvia tutkimusalueelta on saatavissa vuodesta 1958 alkaen. Ilmakuvien perustella tutkimusalueelta ei todettu

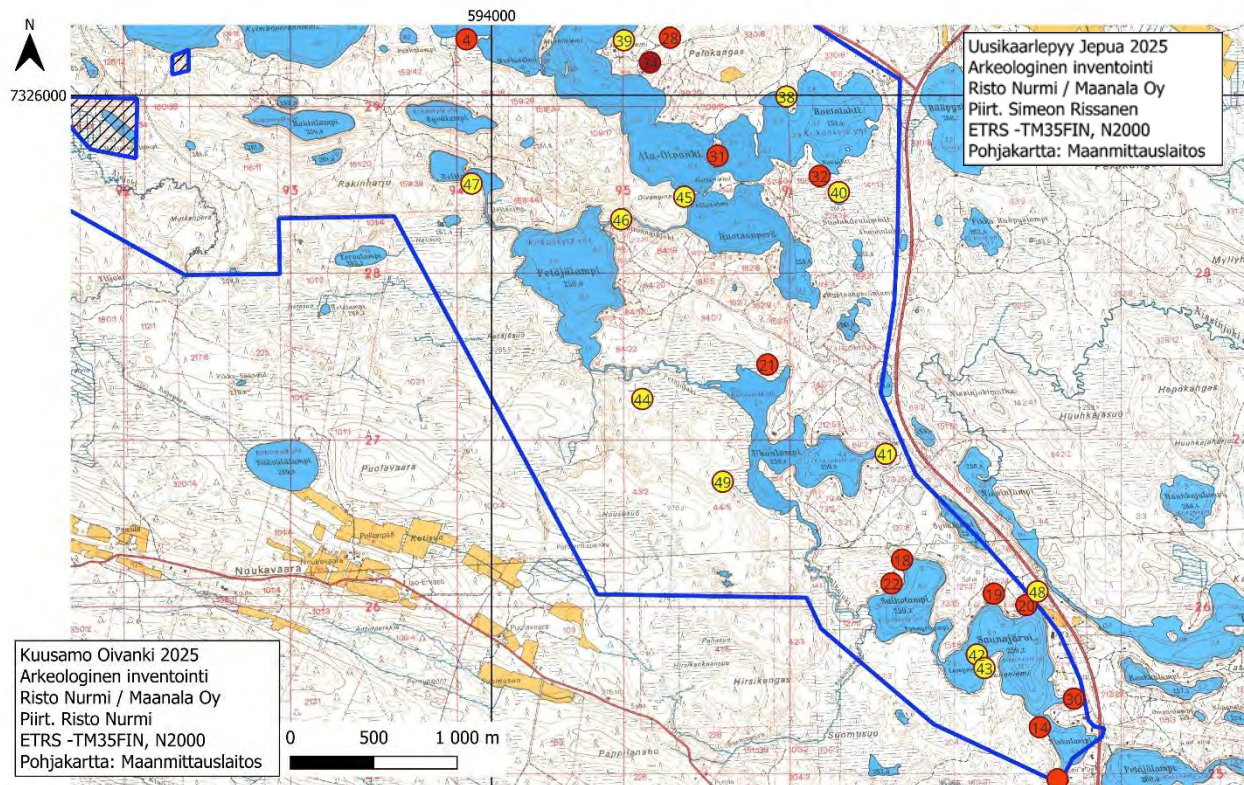
arkeologisesti mielenkiintoisia ilmiöitä lukuun ottamatta Jokosniemen sotilastukikohdan aluetta, missä osa tukikohdan rakenteiden jäännöksistä oli ilmakuivissa hyvin nähtävissä.

Nimiarkiston ja kartta-aineiston perusteella alueen nimistö koostuu etenkin vesistöön liittyvistä luontoonimistä. Nimet kuten ”apaja” viittaavat pyyntielinkeinon. Järvien pohjoispuolisella alueella on paljon taloihin ja maatalouselinkeinon viittaavaa nimistöä, mikä on luonnollista, sillä alueen vanhempi pysyvä asutus painottuu sinne. Autioniemi kiinnittää paikan nimenä huomiota, sillä se viittaa usein vanhempaan, jo hävinneeseen, asutukseen.

Nimiarkistossa on hyvin vähän kerättyä saamelaisperäistä nimistöä. Oivangin alueella esiintyy kuitenkin tasaisesti myös sitä, kuten Raasanlampi, Elijärvi, Jokosniemi tai itse Oivanki (Räsänen 2005).



Kuva 8. Tutkimusalueen pohjoisosa ja tarkastetut kohteet vuoden 1984 peruskartoilla. Numerot viittaavat taulukoihin 1 ja 2 sekä kohdetietoihin luvussa 3. Hankealue merkitty sinisellä viivalla. Rasteroidut alueet eivät sisälly hankkeeseen).



Kuva 9. Tutkimusalueen eteläosa ja tarkastetut kohteet vuoden 1984 peruskartoilla. Numerot viittaavat taulukoihin 1 ja 2 sekä kohdetietoihin luvussa 3. Hankealue merkitty sinisellä viivalla. Rasteroidut alueet eivät sisälly hankkeeseen).

### 3. Maastohavainnot

Maastotöiden yhteydessä kaikki tutkimusalueen tunnetut muinaisjäännöskohteet ja muut kulttuuriperintökohteet tarkastettiin, todennettiin ja niiden aluerajaus määritettiin tarvittaessa. Tunnettujen muinaisjäännöskohteiden lisäksi tarkastettiin kaikki tilaajan ennakkoon antaman aineiston mukaiset suunniteltavana olevat kaava-alueen uudet rakennuspaikat (kuvat 10 ja 11). Rakennuspaikat tarkastettiin silmämääräisesti ja niille tehtiin tarpeelliseksi katsottu määrä koepistoja. Kaikkiaan 34 suunnitellusta uudesta rakennuspaikasta 8 sijoittuu muinaisjäännös- tai muun kulttuuriperintökohteen alueelle tai sen välittömään läheisyyteen nämä kohteet on esitetty taulukossa 4.

Tarkastusten lisäksi maastotöissä pyrittiin paikantamaan ja todentamaan uusia kohteita maastokävelynä. Maastokävelyt kohdennettiin kartta ja laserkeilausaineiston perusteella potentiaalisiksi katsotuille alueille. Ranta-alueiden lisäksi erityistä huomiota kohdennettiin alueella kulkeviin harjuihin, jotka ovat potentiaalisia kulkureittejä. Edellisten lisäksi maastotarkastuksia kohdennettiin erityisesti tutkimusalueen pohjoisosaan, sillä tällä alueella on kaavahankkeessa suurin rakennuspaine (Pekka Hurskainen henkilökohtainen tiedonanto).

Löydetyt kohteet tallennettiin maastotallentimille. Esitutkimuksissa havaitut kohteet paikannettiin tallentimelle ladattujen paikkatietaineistojen avulla. Paikan päällä kohteet todennettiin joko koepistoilla tai maaperäkairalla ja dokumentoitiin mittaamalla ja kuvaamalla. Valokuvien kuvaussuunnat dokumentoitiin kompassiasteina. Kohteiden ympäristö tarkastettiin silmämääräisesti noin 50 metrin säteellä havaitusta kohteesta muiden mahdollisten rakenteiden osalta.

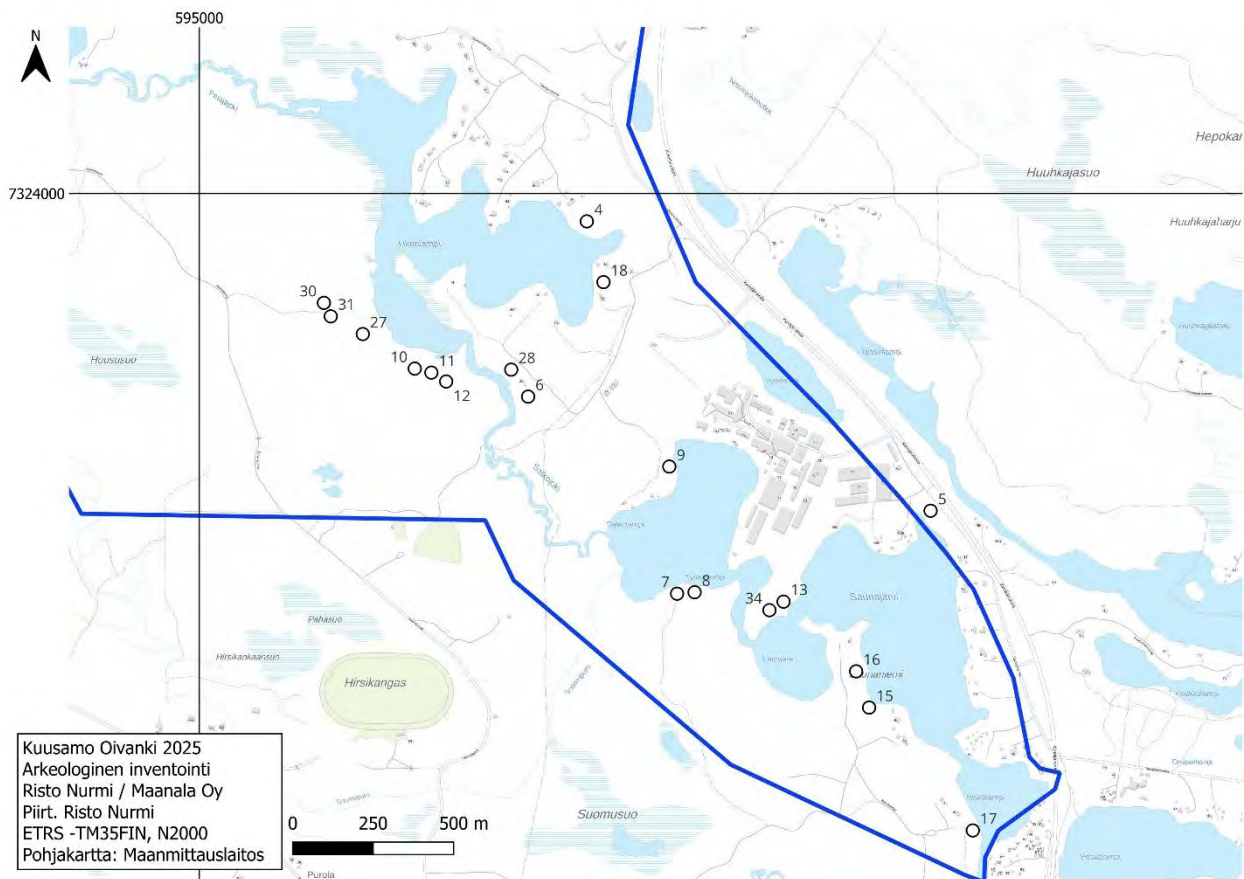
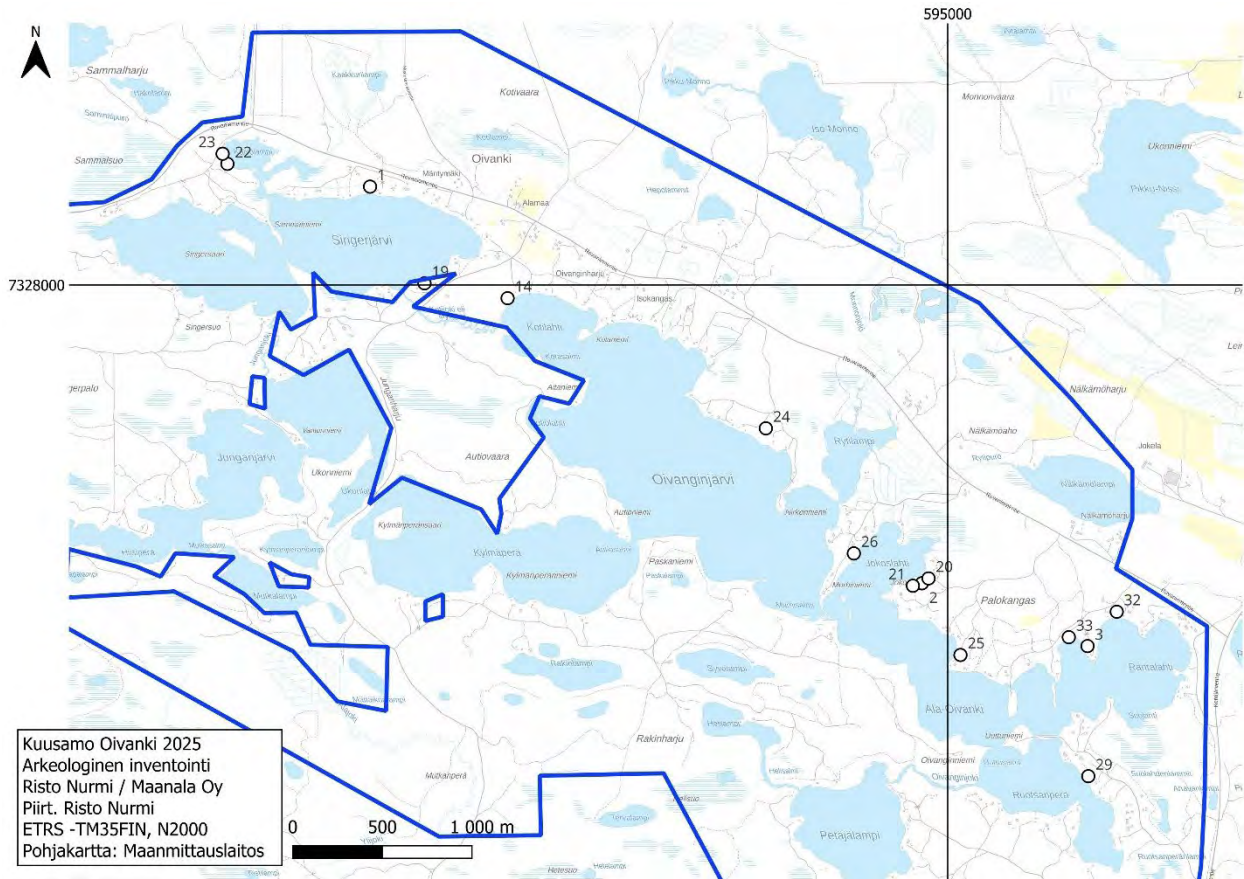
Selvitysalueen maasto oli pääosin erittäin helpokulkuista. Kangasmaastopohja oli helppoa kävellä ja metsät pääosin varttunutta kasvatusmetsää. vaikeakulkuisia taimikkoja ja rämealueita ei juurikaan ollut. Ainoastaan runsaat vesistöt aiheuttivat jonkin verran esteitä ja pidentivät siirtymämatkoja. Alueen tieverkosto oli kuitenkin kohtuullisen kattava ja erittäin hyväkuntoinen. Korkeuseroja esiintyi jonkin verran.

Tarkastettujen ennestään tunnettujen kohteiden lisäksi inventoinnissa löydettiin yhteensä 15 uutta ehdotettavaa kohdetta, joista 10 ehdotetaan kiinteäksi muinaisjäännökseksi, 3 löytöpaikaksi ja 2 muuksi kulttuuriperintökohteeksi. Uudet kohteet käsittävät 4 kivikautista asuinpaikkaa, 3 löytöpaikkaa, 3 kuoppajäännöskohdetta, 2 eräsijaa, 2 hiilimiilua ja 1 talontontin. Kohteiden kuvaukset löytyvät alta.

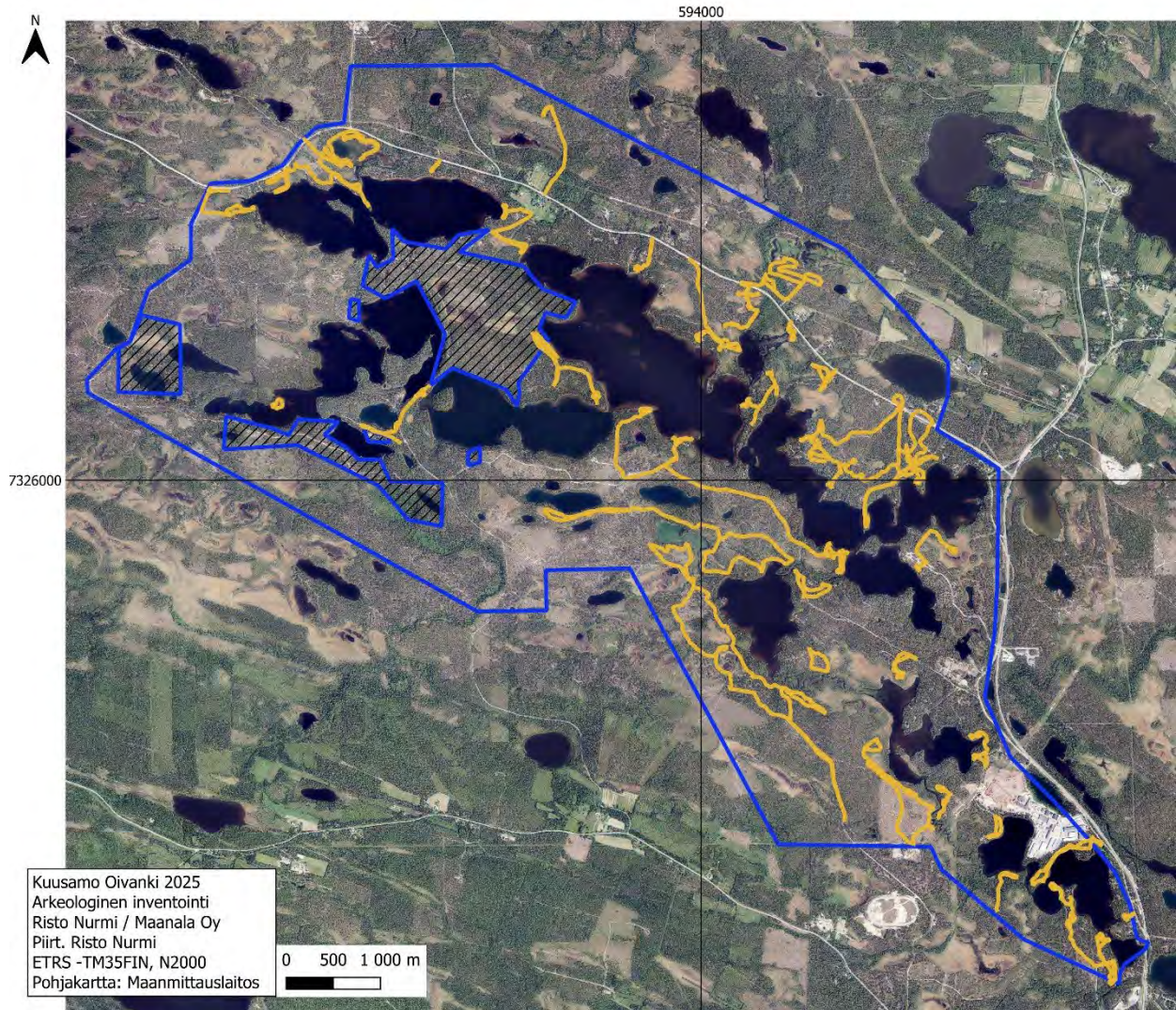
**Taulukko 3.** Muinaisjäännöskohteille tai niiden välittömään läheisyyteen sijoittuvat mahdolliset uudet rakennuspaikat.

N:o*	Lähin kohde	Kuvaus	N	E
2	Jokosniemi	Sijoittuu MK-alueelle, tontilla rakenteita	7326334	594857
3	Rantalahti	Sijoittuu suoraan kohteen päälle.	7325984	595780
5	Saunajärvi 3	Sijoittuu suoraan kohteen päälle.	7323014	597273
9	Salkolampi 1	Sijoittuu n. 50 m MJ-alueen rajalta pohjoiseen.	7323151	596461
20	Jokosniemi	Sijoittuu MK-alueelle, tontilla rakenteita	7326362	594894
21	Jokosniemi 2	Sijoittuu n. 15 m etäisyydelle löytöpaikasta	7326321	594806
24	Nirkonniemi	sijoittuu n. 15 m etäisyydelle MJ-alueen rajauksesta	7327200	593986
25	Jokosniemi	Sijoittuu MK-alueelle. Lähimmät rakenteet n. 30 m päässä.	7326034	595677

\* Numero viittaa lähtöaineistossa annettujen rakennuspaikkatietojen järjestysnumeroon.



Kuvat 10 ja 11. Oivangin ranta-asemakaava-alueen suunnitellut uudet rakennuspaikat. Kohteiden numerointi on tilaajan antaman aineiston mukainen järjestysnumero.



Kuva 12. Hankealue (sininen viiva) rajattuna vuoden 2022 ilmapäiväan (rasteroidut alueet eivät sisälly hankkeeseen). Maastossa jalan kuljetut reitit on merkitty oranssilla viivalla.

### 3.1. Aiemmin tunnetut arkeologiset kohteet

#### 1. Sammaloja

*Muinaisjäännösrekisterin kohde 305010019.  
Kiinteä muinaisjäännös.*

Tyyppi: asuinpaikat

Ajoitus: kivikautinen

N 7328556, E 590597 (kartoilla kohde 1)

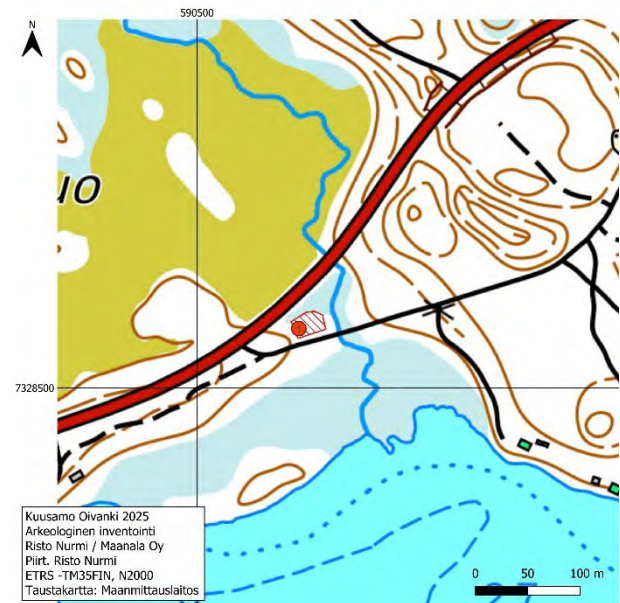
Korkeus: 265 m mpy

Aiemmat tutkimukset: Erä-Esko 1956 (ei raporttia), 1975; Sarkkinen 1999

Löydöt: –

Kohde sijaitsee Singerjärven länsipäästä lähtevän Sammalpuron länsirannalla Singerjärven ja Sammlasuo- välisellä kapealla hiekkaharjanteella. Kohde sijoittuu Posiontien uuden ja vanhan linjauksen väliselle alueelle. Kohteelta on aiemmissa inventoinneissa löydetty liuskekihäänkärki ja asuinpaikkaan viittaavia löytöjä. Kohteen maaperä on hienoa hiekkaa ja puusto varttunutta männikköä. Aluskasvillisuus koostuu puolukasta ja varpuksveista.

Inventoinnissa hiekkaharjanteelle tehtiin koepistoja ja tarkasteltiin silmämääräisesti vanhaa tieleikkausta. Hiekkaharjanteen päässä puron rannan tuntumassa sijaitsee vanha hiekanotto- paikka. koepistoista ei tehty löytöjä, mutta tien penkanleikkauksesta tavattiin muutamia kvartsi-iskoksia. Kohteen aluerajaus määritettiin topografian ja vanhojen löytötietojen perusteella hiekkaharjulle.



Kuva 13. Kohteen 1 (Sammaloja) sijainti ja sille määritelty aluerajausehdotus.



Kuva 14. Sammalojan asuinpaikka. Kuvaussuunta 240°. Kuva: Risto Nurmi. Maanala Oy.

## 2. Junganjärvi

*Muinaisjäännösrekisterin kohde 305010177.  
Kiinteä muinaisjäännös. Ehdotetaan poistettavaksi muinaisjäännösrekisteristä.*

Tyyppi: asuinpaikat

Ajoitus: kivikautinen

N 7326615, E 5904777 (kartoilla kohde 2)

Korkeus: 265 m mpy

Aiemmat tutkimukset: Decker & Ylimaunu  
1998 (ei raporttia)

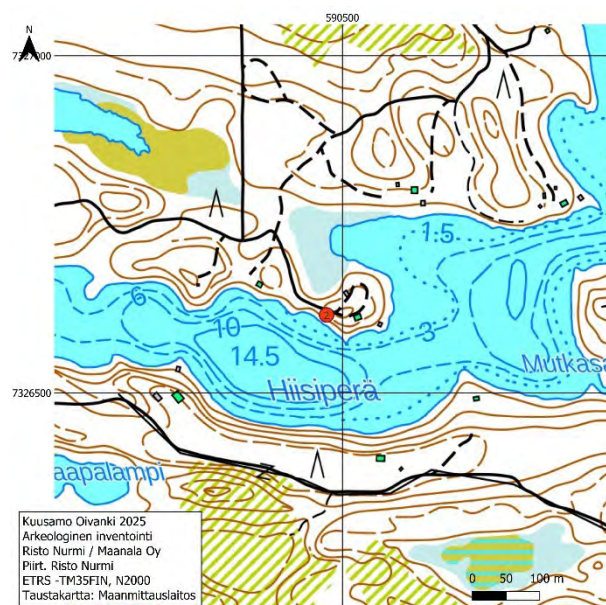
Löydöt: –

Kohde sijaitsee Junganjärven eteläosassa Hiisiperään työntyvällä niemellä. Niemen pää on korkealakinen kumpare, jonka päällä sijaitsee vapaa-ajanasunto. Kohde sijaitsee käytännössä asunnon pihapiirissä. Niemen pää viettää hyvin jyrkästi järveen. Alueen maaperä on hiekkaa ja puusto on varttunutta harvaa mäntymetsää ja aluskasvillisuus on puolukkaa ja varpukasveja.

Muinaisjäännösrekisterin kuvauksen mukaan asunnolle menevän tien eteläpuolelta järveen viettävältä rinteeltä on löytynyt aiemmassa inventoinnissa kvartsi-iskoksia ja palanutta luuta. Alueelle tehtiin tässä inventoinnissa

useita koepistoja, mutta niistä ei todettu löytöjä eikä mitään muutakaan esihistorialliseen asuinpaikkaan viittaavaa. Tieuralta asunnon pihalta löydettiin yksi mahdollinen kvartsi-iskos. Myöskään MJ-rekisterissä mainitusta 1970-luvun nuotiopaikasta ei tehty havaintoja.

Kohteella on mahdollisesti sijainnut pienialainen asuinpaikka, mutta siitä ei löytynyt mitään merkkejä ja se on hyvin todennäköisesti kokonaan tai lähes kokonaan tuhoutunut modernin maankäytön yhteydessä. Siten esitämme kohteen poistamista muinaisjäännösrekisteristä.



Kuva 15. Kohteen 2 (Junganjärvi) sijainti punaisella pisteellä.



Kuva 16. Junganjärven kohteen etelärinne. Kuvaussuunta 110°. Kuva: Risto Nurmi. Maanala Oy.

### 3. Mutkalammen harju SE

Muinaisjäännösrekisterin kohde 305010179.  
Kiinteä muinaisjäännös. Ehdotetaan koordinaattipisteen siirtoa.

Tyyppi: asuinpaikat

Ajoitus: kivikautinen

N 7326462, E 591494 (kartoilla kohde 3)

Korkeus: 265 m mpy

Aiemmat tutkimukset: Decker & Ylimaunu  
1998 (ei raporttia)

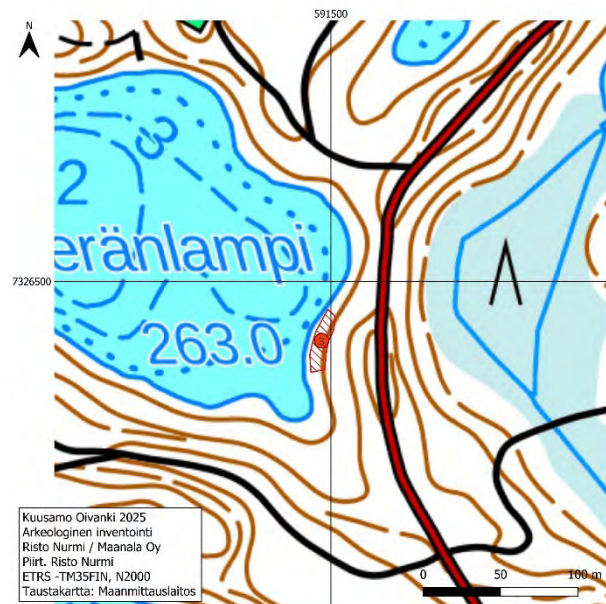
Löydöt: –

Kohde sijaitsee Junganharjun eteläpäässä Harjun länsirinteellä Kylmänperänlammen rannalla. Muinaisjäännösrekisterin mukaan kohteelta on löydetty merkkejä kivikautisesta asuinpaikasta läheltä lammen rantaa. Maaperä kohteella on hiekkaa. Harjun rinne laskee jyrkästi kohti lampea. Alueen puusto on varttunut mäntymetsää ja aluskasvillisuus puolukkaa ja varpukasveja. Lammen rannan tuntumassa kasvaa katajaa.



Kuva 18. Junganharjun länsirinnettä kohteella. Taustalla Kylmänperänlampi. Kuvaussuunta 180°. Kuva: Risto Nurmi. Maanala Oy.

Inventoinnissa kohde paikannettiin järven rannan tuntumassa rinteessä olevalle kapealle terassille. Koepistoista ei todettu löytöjä, mutta terassi on alueen ainoa mahdollinen asuinpaikkapinnaksi soveltuva kohta. Terassi sijaitsee hieman etelään MJ-reksiteriin merkitystä koordinaattipisteestä, joten esitämme kohteen koordinaattipisteen siirtoa.



Kuva 17. Kohteen 3 (Mutkalammen harju SE) sijainti ja sille määritelty aluerajausehdotus.



Kuva 19. Junganharjun länsirinnettä kohteella. Taustalla Kylmänperänlampi. Terassi näkyy kuvan keskellä. Kuvaussuunta 320°. Kuva: Risto Nurmi. Maanala Oy.

#### 4. Paskalampi

*Muinaisjäännösrekisterin kohde 305010181. Kiinteä muinaisjäännös. Ehdotetaan koordinaattipisteen siirtoa.*

Tyyppi: työ- ja valmistuspaikat

Ajoitus: rautakautinen/historiallinen

N 7326336, E 593849 (kartoilla kohde 4)

N 7326336, E 593861 (alakohde 1, kuona)

N 7326336, E 593813 (alakohde 2, kuona)

Korkeus: 260 m mpy

Aiemmat tutkimukset: Okkonen & Trella 1998 (ei raporttia)

Löydöt: KM50309:1–2

Kohde sijaitsee Oivanginjärven etelärannalla Paskaniemen itäpuolella. Muinaisjäännösrekisterin mukaan kohteelta on todettu inventoinnissa rautakautiseksi ajoitettu kuoppaliesi. Alueen maaperä on hiekkaa ja puusto kasvuikäistä männikköä. Siellä täältä kasvaa myös vanhempia petäjiä. Aluskasvillisuus on kuivaa varvikkoa ja sammalta.

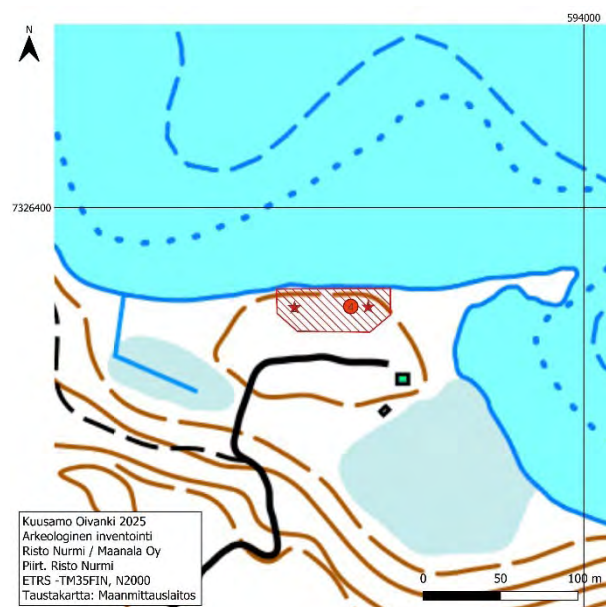
MJ-rekisterissä mainittu kuoppaliesi löydettiin noin 70 m itään rekisteriin merkitystä pisteestä. Kyseessä on matala, halkaisijaltaan noin 2–3 m kokoinen, painanne, josta todettiin koepistossa palaneista kivistä muodostuva kivipanos. Kuoppalieden ympäristö tutkittiin metallinilmaisimella ja todettiin, että alue antaa hyvin runsaasti voimakkaita signaaleja. Erityisesti kuoppalieden itäpuolella signaali oli jatkuva. Koepistoista signaalipisteistä todettiin rautakuonaa.

Noin 10 m kuoppaliedestä itään maastossa havaittiin noin 4x4 m kokoinen alue, jossa ei kasvanut juuri ollenkaan aluskasvillisuutta (alakohde 1). Alue antoi kauttaaltaan voimakasta metallinilmaisinsignaalia. Alueelle tehtiin 70x70 cm koekuoppa. Koekuopasta ei löydetty esineistä, mutta heti pintaturpeen alta

paljastui koko aluetta kattava tummanruskea hiekkamainen kerros, jossa oli seassa pientä kuonanmurusta. Metallinilmaisimella reagoi voimakkaasti ”hiekkään” eli se on voimakkaan rautapitoista. Todennäköisesti kyseessä on jauhautunutta kuonaa. Koekuoppa sijaitsee alakohteen koordinaattipisteessä.

Noin 35 m Kuoppaliedestä länteen havaittiin maaperässä toinen vastaavantyyppinen kitukasvuinen alue, joka myös antoi runsaasti metallinilmaisinsignaalia (alakohde 2). Tälle alueelle ei tehty koepistoja eikä koekuoppaa. Löytöinä talletettiin yksi koepistosta todettu suurempi kuonankappale ja näyte koekuopan rautapitoisesta hiekasta.

Inventoinnissa ei voitu todentaa kuoppalieden ja kuonahavaintojen välistä yhteyttä. Joko kuoppaliesi liittyy rautakautiseen raudanvalmistukseen tai sitten kohteella on myöhemmin historiallisena aikana valmistettu/varastoitu rautaa järvimalmista. Alueen nimistö (paskaniemi/paskalampi) viitanee juurikin alueella tapahtuneeseen raudanvalmistukseen, sillä termit ”raudanpaska” ja ”sepän paska” viittaavat historiallisesti rautakuonaan.



Kuva 20. Kohteen 4 (Paskalampi) sijainti ja sille määritelty aluerajausehdotus. Kohde on merkitty puniasella pisteellä ja alakohteet punaisella tähdellä.



*Kuva 21. Kuoppaliesi etualalla. Maaperäkaira osoittaa kuopan keskipistettä. Taustalla Taneli Leinonen kaivamassa koepistoa kuonan löytöpaikalla. Kuvaussuunta 90°. Kuva: Risto Nurmi. Maanala Oy.*



*Kuva 22. Koepistosta löytynyt suuri kuonakimpale. Kuva: Risto Nurmi. Maanala Oy.*



*Kuva 23. Koekuoppa alakohteella 1. Kuvassa näkyvä ruskea maa-aines on kuonahiekkää. Kuvaussuunta 110°. Kuva: Risto Nurmi. Maanala Oy.*

## 5. Paskaniemi E

*Muinaisjäännösrekisterin kohde 305010182. Kiinteä muinaisjäännös. Ehdotetaan koordinaattipisteen siirtoa.*

Tyyppi: asuinpaikat

Ajoitus: kivikautinen

N 7326586E 593535 (kartoilla kohde 5)

N 7326598, E 593529 (alakohde 1, palaneet kivet)

Korkeus: 260 m mpy

Aiemmat tutkimukset: Okkonen & Trella 1998 (ei raporttia)

Kohde sijaitsee Oivanginjärven etelärannalla järveen työntyvän Paskaniemen kärjessä. Vuoden 1998 inventoinnissa kohteelta tavattiin kvartsi-iskoksia ja palanutta kiveä rantavedestä. kohteen puusto on nuorta mäntymetsää ja järvessä niemen edustalla kasvaa kaislikkoa. Alueen aluskasvillisuus on puolukkaa varpu- kasveja ja sammalta.

Niemen kärki on vahvasti eroosion kuluttama ja se nousee noin 2 m korkuiseksi jyrkäksi törmäksi järven pinnan yläpuolelle. Matalasta rantavedestä havaittiin runsaasti palanutta kiveä aivan törmän juurelta (alakohde 1). Kiveä on myös muualla rantaviivalla, mutta

harvemmassa. Kyseessä on mahdollisesti järveen romahtaneen tulisijan kiveys. Rannassa törmän päällä todettiin yksi hyvin matala luode-kaakko-suuntainen asuinpainanne. Törmän päälle tehdyistä koepistoista kahdesta todettiin lisää palanutta kiveä.

Kyseessä on todennäköisesti pienialainen asuinpaikka, joka on osittain tuhoutunut ranta-eroosion myötä. Kohteen rajausta tehtiin topografian ja koepistojen perusteella. Asuinpaikka sijaitsee kohteen koordinaattipisteessä.



Kuva 24. Kohteen 5 (Paskaniemi E) sijainti ja alue-rajausehdotus. Kohde on merkitty punaisella pisteellä ja alakohde punaisella tähdellä.



Kuva 25. Asuinpaikka idästä kuvattuna. Kuvaussuunta 270°. Kuva: Risto Nurmi. Maanala Oy

## 6. Autioniemi

Muinaisjäännösrekisterin kohde 305010183. Kiinteä muinaisjäännös. Ehdotetaan koordinaattipisteen siirtoa.

Tyyppi: maarakenteet / kuopat

Ajoitus: esihistoriallinen

N 7326683, E 593130 (kartoilla kohde 6)

Korkeus: 263 m mpy

Aiemmat tutkimukset: Ylimaunu 1998 (ei raporttia)

Löydöt: –

Kohde sijaitsee Oivanginjärven ja Kylmäperän välisen salmen länsirannalla niemen kärjessä. Vuoden 1998 inventoinnissa kohteelta löydettiin 7 pienehköä matalaa kuoppajäännöstä. Alueen maaperä on hiekkaa ja puusto varttunut mäntymetsää. Aluskasvillisuus on varpu- kasveja ja sammalta.

Inventoinnissa kuoppajäännökset paikannettiin noin 35 m niemellä sijaitsevan vapaa-ajan asunnon pohjoispuolelta 55 m laajuiselta alueelta molemmin puolin asunnolle kulkevaa tieuraa. kuopat erottuvat maastossa melko

heikosti ja ovat halkaisijaltaan noin 1,5–2 m kokoisia ja 35–50 cm syviä. Kuoppien ikä ja käyttötarkoitus ovat epäselviä.

**Taulukko 5.** Kuoppien koordinaattipisteet

No	N	E
1	7326693	593100
2	7326685	593103
3	7326677	593137
4	7326683	593140
5	7326687	593143
6	7326682	593148
7	7326693	593156



Kuva 26. Kohteen 6 (Autioniemi) sijainti ja sille määritelty aluerajausehdotus.



Kuva 27. Autioniemen kuoppa-alue pohjoisesta. Kuvaussuunta 180°. Kuva: Taneli Leinonen, Maanala Oy.

## 7. Junganharju

*Muinaisjäännösrekisterin kohde 305010186. Kiinteä muinaisjäännös. Ehdotetaan koordinaattipisteen siirtoa.*

Tyyppi: maarakenteet / kuopat

Ajoitus: esihistoriallinen

N 7326690, E 591654 (kartoilla kohde 7)

N 7326700, E 591674 (alakohte 1, kuoppa)

Korkeus: 270 m mpy

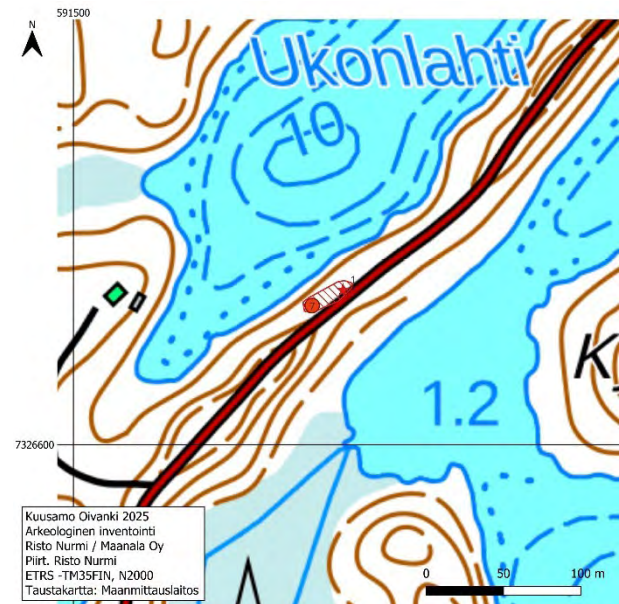
Aiemmat tutkimukset: Ylimaunu 1998 (ei raporttia)

Löydöt: –

Kohde sijaitsee Junganharjun eteläosassa Kylmäperän ja Ukonlahden välisen kannaksen päällä. Vuoden 1998 inventoinnissa kohteelta löydettiin kaksi kuoppajäännöstä. Alueen maaperä on hiekkaa ja maaperän profiili hyvin jyrkäpiirteistä rinnettä. Puusto harvaa varttunutta mäntymetsää sekä nuoria kuusia. Aluskasvillisuus on puolukka suopursua ja samalta.

Tarkastuksessa kohteen todettiin olevan ennallaan. Kuopat ovat selkeäpiirteisiä ja

kooltaan suurempia kuin muinaisjäännösrekisterissä on mainittu. Kuopat ovat ovaalin muotoisia ja niillä on pyyntikuopissa usein esiintyvä ns. kahvisuodattimen muotoinen kartiomainen pohjan muoto. Kuoppa 1 (MJ-piste) sijaitsee harjun luoteisrinteen yläosassa ja on halkaisijaltaan noin 2x3 m ja syvyyttä sillä on noin 50 cm. Kuoppa 2 (alakohte) sijaitsee harjun päällä ja on hieman suurempi kuin kuoppa 1, kooltaan noin 3x4 m ja syvyydeltään noin 80 cm.



Kuva 28. Kohteen 7 (Junganharju) sijainti ja sille määritelty aluerajausehdotus. Alakohte 1 on merkitty punaisella tähdellä.



Kuva 29. Junganharjun kuoppa 1 Kuvaussuunta 20°. Kuva: Risto Nurmi. Maanala Oy.



*Kuva 30. Junganharjun kuoppa 2. Kuvaussuunta 180°. Kuva: Risto Nurmi. Maanala Oy.*

## 8. Sammalniemi

*Muinaisjäännösrekisterin kohde 305010197. Kiinteä muinaisjäännös. Ehdotetaan koordinaattipisteen siirtoa.*

Tyyppi: asuinpaikat

Ajoitus: kivikautinen

N 7328264, E 591263 (kartoilla kohde 8)

Korkeus: 263 m mpy

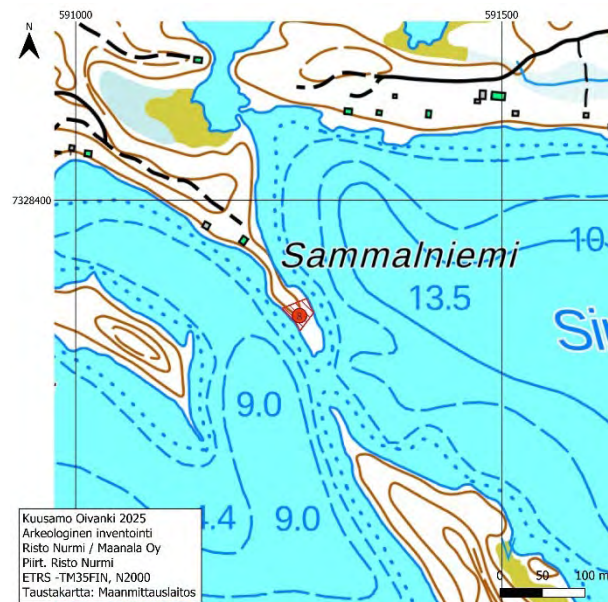
Aiemmat tutkimukset: Alakärppä & Okkonen 1998 (ei raporttia)

Löydöt: –

Kohde sijaitsee Singerjärveen pohjoisesta pistävän kapean niemen kärjessä. Kyseessä on Singerjärven ylittävä osa hiekkaharjua, joka Järven pohjoispuolella on nimeltään Sammalharju ja eteläpuolella Junganharju. Niemi on hyvän matalapiirteinen ja sen maaperä on hiekkaa. Niemen kärki on hyvin kivikkoinen. Niemellä kasvaa harvaa nuorta männikköä ja sen aluskasvillisuus on niukkaa varpu- ja

sammalkasvustoa. Vuoden 1998 inventoinnissa kohteelta oli löydetty kvartsi-iskoksia ja palanutta kiveä.

Noin 50 m niemen kärjestä luoteeseen niemen leveimmässä kohdassa todettiin koepistoista jonkin verran palanutta kiveä ja kvartsi-iskoksia. Kohde rajattiin topografisesti positiivisten koepistojen kohdalle.



Kuva 31. Kohteen 8 (Sammalniemi) sijainti ja sille määritelly aluerajausehdotus.



Kuva 32. Sammalniemen kivikautinen asuinpaikka. Eniten löytöjä tavattiin vasemmalla etualalla olevan männyn ja rannan väliseltä alueelta. Kuvaussuunta 150°. Kuva: Risto Nurmi, Maanala Oy.

## 9. Kaivolampi S

*Muinaisjäännösrekisterin kohde 305010198. Kiinteä muinaisjäännös. Ehdotetaan poistettavaksi muinaisjäännösrekisteristä.*

Tyyppi: asuinpaikat

Ajoitus: kivikautinen

N 7328625, E 591113 (kartoilla kohde 9)

Korkeus: 265 m mpy

Aiemmat tutkimukset: Alakärppä & Okkonen 1998 (ei raporttia)

Löydöt: –

Kohde sijaitsee Singerjärven pohjoispuolella sijaitsevan Kaivolammen etelärannalla lammen ja Singerjärven välisen salmen suulla. Vuoden 1998 inventoinnissa kohteelta löydettiin kvartsi-iskoksia, palaneita kiviä ja kuoppajäännös. Alueen maaperä on hienoa hiekkaa ja puusto vaihtelevan ikäistä mänty- ja kuusimet-  
sää. Aluskasvillisuus on puolukkaa, mustikkaa, sammalta, suopursua ja hillaa.

Inventoinnissa paikalla todettiin pieni kahdesta terassista muodostuva niemeke. Kohteelle tehtiin useita koepistoja, mutta mitään kivikautiseen asuinpaikkaan viittaavaa ei löydetty. Myöskään muinaisjäännösrekisterissä mainittua kuoppajäännöstä ei kohteella havaittu.



Kuva 33. Kohteen 9 (Kaivolampi S) sijainti.



Kuva 34. Alempi terassi ja niemeke. Kuvaussuunta 60°. Kuva: Risto Nurmi, Maanala Oy.

10. Singerjärvi NE

*Muinaisjäännösrekisterin kohde 305010199. Kiinteä muinaisjäännös. Ehdotetaan koordinaattipisteen siirtoa ja kohteen nimen muutosta.*

Tyyppi: asuinpaikat

Ajoitus: esihistoriallinen

N 7328258, E 592403 (kartoilla kohde 10)

Korkeus: 265 m mpy

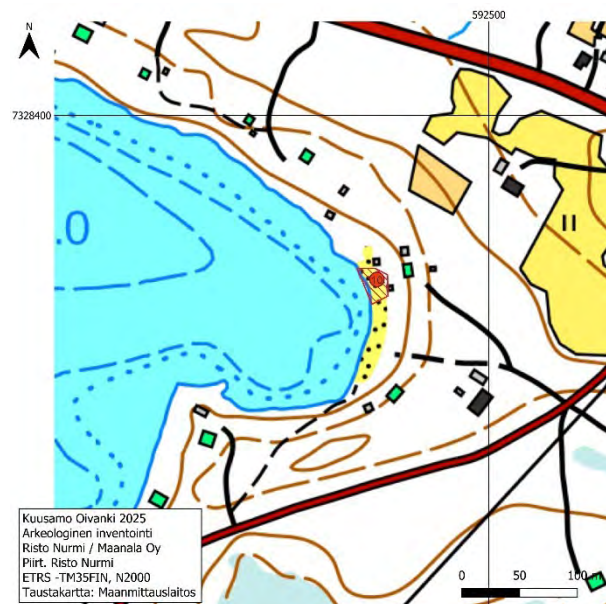
Aiemmat tutkimukset: Alakärppä & Okkonen 1998 (ei raporttia)

Löydöt: –

Kohde sijaitsee Singerjärven itäpäässä hiekkarannalla. Vuoden 1998 inventoinnissa rantahiekalta oli löydetty kivikautiseen asutukseen viittaavia palaneita kiviä. Alueen maaperä on hienoa hiekkaa ja kasvillisuus on heinää ja pajua. Ranta on vapaa-ajan käytössä ja siellä on mm. beach volley -kenttä. Kohde on nimetty

MJ-rekisterissä Singerijärveksi. Järven nimi kartalla on kuitenkin Singerjärvi.

Inventoinnissa koko hiekkaranta-alue ja ranta-vesi käveltiin läpi. Alueen pohjoispäästä vapaa-ajan asunnon laiturin kupeesta todettiin 2 palaa palanutta kiveä. Mitään muuta viitteitä esihistoriallisesta ihmisen toiminnasta ei havaittu.



Kuva 35. Kohteen 10 (Singerjärvi) sijainti ja sille määritelly aluerajausehdotus.



Kuva 36. Hiekkarannan pohjoispää. Kuvaussuunta 340°. Kuva: Risto Nurmi, Maanala Oy.

## 11. Kotaniemi E

Muinaisjäännösrekisterin kohde 305010201.  
Kiinteä muinaisjäännös.

Tyyppi: asuinpaikat / asumuspainanteet

Ajoitus: kivikautinen, neoliittinen

N 7327761, E 593494 (kartoilla kohde 11)

Korkeus: 263 m mpy

Aiemmat tutkimukset: Alakärppä & Okkonen 1998 (ei raporttia); Okkonen & Alakärppä 2000 (ei raporttia); Krapu et al. 2000; Viljanmaa et al. 2001, 2002

Löydöt: –

**Taulukko 6.** Alakohteiden koordinaattipisteet

No	N	E
1	7327752	593499
2	7327752	593514
3	7327765	593513
4	7327774	593505
5	7327757	593480

Kohde sijaitsee Oivanginjärven pohjoispäässä järven pohjoisrannalla hiekkapohjaisella terasilla Kotaniemen kärjestä n. 500 m suoraan itään. Kohteen länsipuolella laskee puro järveen. Alueen puusto on varttunutta harvaa männikköä ja aluskasvillisuus puolukkaa ja sammalta.

Kohteella sijaitsee vuoden 1998 inventoinnissa löydetty ja vuosina 2000–2002 arkeologisesti tutkittu kivikautinen asuinpaikka, josta tunnetaan 4 matalaa asuinpainannetta. 3 suorakaitteen muotoista ja yksi pyöreä) Kaivaustutkimusten perusteella kohde ajoittuu neoliittiselle kivikaudelle noin 4000 EAA. Kaivauksissa kohteelta on löydetty kvartsi- ja liuske-esineitä, kampakeramiikkaa ja tulisijojen jäänteitä.

Inventoinnissa kohteen tunnetut painanteet paikannettiin ja mitattiin paikoilleen. Näiden lisäksi tunnettujen painanteiden länsipuolelta havaittiin mahdollinen viides asumuspainanne

(alakohte 5). Havaittu painanne on suorakaitteen muotoinen ja sen mitat ovat 2,5 x 6 m ja sillä on matalat vallit. Muinaisjäännösalueen rajausta rajattiin topografisestipainanteiden ympärille kulkevien tieurien sekä aiemman tutkimustiedon perusteella. Tieurista ei inventoinnin yhteydessä havaittu löytöjä.



Kuva 37. Kohteen 11 (Kotaniemi E) sijainti ja sille määritelty aluerajausehdotus. Alakohteet on merkitty punaisella tähdellä.



Kuva 38. Asumuspainanne (alakohte 1) terasilla. Kuvaussuunta 270°. Kuva: Taneli Leinonen, Maanala Oy.



Kuva 39. Asumuspainanne (alakohte 2). Kuvaussuunta 270°. Kuva: Taneli Leinonen, Maanala Oy.



Kuva 40. Uusi havaittu asumuspainanne (alakohte 5) Kuvaussuunta 90°. Kuva: Taneli Leinonen, Maanala Oy.

12. Nirkonniemi N

*Muinaisjäännösrekisterin kohde 305010205. Kiinteä muinaisjäännös. Ehdotetaan koordinaattipisteen siirtoa.*

Tyyppi: asuinpaikat

Ajoitus: kivikautinen

N 7327086, E 594153 (kartoilla kohde 12)

Korkeus: 263 m mpy

Aiemmat tutkimukset: Alakärppä & Okkonen 1998 (ei raporttia)

Löydöt: –

Kohde sijaitsee Oivanginjärven pohjoisrannalla Nirkonniemen kärjestä noin 400 m pohjoiseen hiekkaterassilla noin 50 m päässä rannasta. Vuoden 1998 inventoinnissa kohteelta löydettiin kvartsi-iskoksia ja palanutta kiveä. Alueen puusto on harvaa varttunutta mäntymetsää ja aluskasvillisuus puolukkaa kanervaa, sammalta ja suopursua.

Inventoinnissa kohde paikannettiin kohtaan, jossa vanha tieura kulkee terassin reunan yli. Tieuralta löydettiin kvartsi-iskoksia, mutta ympäristöön tehdyistä koepistoista ei tehty löytöjä. Kohde rajattiin topografisesti terassin reunalle löytökeskittymän ympärille.



Kuva 41. Kohteen 12 (Nirkonniemi) sijainti ja sille määritellyt aluerajausehdotus.



Kuva 42. Kvartsien löytöpaikka tieuralta terassin reunalla. Kuvaussuunta 20°. Kuva: Risto Nurmi, Maanala Oy.

### 13 Nirkonniemi

*Muinaisjäännösrekisterin kohde 305010206. Kiinteä muinaisjäännös. Ehdotetaan koordinaattipisteiden siirtoa.*

Tyyppi: asuinpaikat / asumuspainanteet

Ajoitus: kivikautinen

N 7327163, E 594001 (kartoilla kohde 13)

N 7327152, E 593989 (alakohde 1, asumuspainanne)

N 7327173, E 593989 (alakohde 2, asumuspainanne)

Korkeus: 263 m mpy

Aiemmat tutkimukset: Alakärppä & Okkonen 1998 (ei raporttia)

Löydöt: –

Kohde sijaitsee Oivanginjärven pohjoisrannalla noin 400 m Nirkonniemestä pohjoislounaaseen. Vuoden 1998 inventoinnissa kohteelta löydettiin 5 x 8 m kokoinen suorakaiteen muotoinen päätyoviaukollinen vallillinen asumuspainanne, josta koekuopasta tavattiin hiiltä, kvartsi-iskoksia ja palanutta luuta. Alueen maaperä on hiekkakangasta ja puusto nuorta harvaa männikköä. Aluskasvillisuus on puolukkaa ja sammalta.

Inventoinnissa Kuvauksen mukainen asuinpaikka paikannettiin noin 20 m luoteeseen muinaisjäännösrekisteriin merkitystä koordinaattipisteestä. Kohde on ennallaan. Maastoa tarkasteltaessa painanteen lähistöltä havaittiin kaksi mahdollista painannetta lisää. Painanteet ovat hyvin matalia ja vaikeasti havaittavia. Kooltaan ne ovat molemmat noin 7 x 4 m ja

saman suuntaisia (luode-kaakko) aiemmin tunnetun asumuspainanteen kanssa.

Kohteen muinaisjäännösalueen rajausta määritettiin topografisesti asuinpaikanteiden ympärille.



*Kuva 43. Kohteen 13 (Nirkonniemi) sijainti ja sille määritelty aluerajausehdotus. Alakohteet on merkitty punaisella tähdellä.*



*Kuva 44. Vallillinen asumuspainanne oviaukon suunnasta kuvattuna. Kuvaussuunta 290°. Kuva: Risto Nurmi, Maanala Oy*



*Kuva 45. Mahdollinen asuinpainanne (alakohte 1). Kuvaussuunta 120°. Kuva: Risto Nurmi, Maanala Oy.*

14. Saunajärvi-Niskalampi

*Muinaisjäännösrekisterin kohde 1000009095. Kiinteä muinaisjäännös. Ehdotetaan alakohtien koordinaattipisteen siirtoa.*

Tyyppi: työ- ja valmistuspaikat / pyyntikuopat

Ajoitus: esihistoriallinen

N 7322204, E 597289 (kartoilla kohde 14)

Korkeus: 263 m mpy

Aiemmat tutkimukset: Sarkkinen 2005; Schulz 2011

Löydöt: –

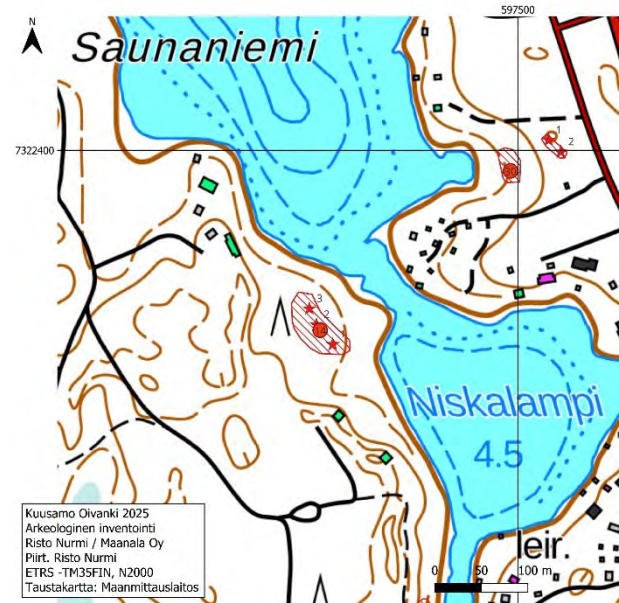
Kohde sijaitsee hiekkaterassilla Saunajärven ja Niskalammen välisen salmen länsirannalla. Maasto kohteella on tasaista kangasmaastoa, jossa kasvaa harvaa kasvuikäistä mäntymetsää. Aluskasvillisuus on puolukkaa ja samalta. Kohteella sijaitsee neljä noin 2–3 m halkaisijaltaan olevaa ja noin 50–60 cm syvää pyyntikuoppaa luode-kaakko-suuntaisessa ketjussa.

Inventoinnissa kuopat paikannettiin ja mitattiin paikoilleen. Ympäristöstä ei todettu lisää kuoppajäännöksiä eikä muuta esihistorialliseen ihmisen toimintaan viittaavaa.

Muinaisjäännösrekisterin koordinaattipiste on tarkalleen yhden kuoppajäännöksen kohdalla, mutta alakohdepisteet poikkeavat todellisesta. Kuoppien tarkat koordinaattipisteet on esitetty taulukossa

**Taulukko 5. Kuoppien koordinaattipisteet**

MJ-rek No	Kohde	N	E
1	alakohte 1	7322192	597301
2	koordinaattipiste	7322204	597289
3	alakohte 2	7322213	597284
4	alakohte 3	7322230	597276



Kuva 46. Kohteen 14 (Saunajärvi-Niskalampi) sijainti ja sille määritelly aluerajaus. Alakohteiden sijainnit on merkitty punaisella tähdellä.



Kuva 47. Ketjun keskimmäiset kuopat (MJ-rekisterin kuopat 2 ja 3). Kuvaussuunta 150°. Kuva: Risto Nurmi, Maanala Oy.

15. Matkajoki Niskalampi

*Muinaisjäännösrekisterin kohde 1000009097.  
Kiinteä muinaisjäännös.*

Tyyppi: asuinpaikat

Ajoitus: kivikautinen

N 7321893, E 597394 (kartoilla kohde 15)

Korkeus: 263 m mpy

Aiemmat tutkimukset: Sarkkinen 2005; Schulz 2011

Löydöt: –

Kohde sijaitsee Matkajoen länsirannalla Niskalammesta lähtevästä jokisuusta noin 150 m etelään pienellä terassitasanteella. Kohteen maasto on kuivaa hiekkakangasta ja alueen puusto kasvatusikäistä harvaa mäntymetsää. Aluskasvillisuus on puolukkaa ja sammalta. Kohteelta on 2005 inventoinnissa todettu pienialainen kivikautinen asuinpaikka, josta

löytöinä on havaittu kvartsi-iskoksia, palanutta luuta ja palanutta kiveä.

Inventoinnissa kohde tarkastettiin ja sen todettiin olevan ennallaan.



*Kuva 48. Kohteen 15 (Matkajoki Niskalampi) sijainti ja sille määritelty aluerajaus.*



*Kuva 49. Asuinpaikkaterassi Matkajoen suuntaan. Kuvaussuunta 20°. Kuva: Risto Nurmi, Maanala Oy.*

16. Murhiniemi W

Muinaisjäännösrekisterin kohde 1000021187.  
Kiinteä muinaisjäännös.

Tyyppi: asuinpaikat / asumuspainanteet

Ajoitus: kivikautinen

N 7326608, E 594328 (kartoilla kohde 16)

Korkeus: 263 m mpy

Aiemmat tutkimukset: Sarkkinen 2012a

Löydöt: –

Kohde sijaitsee Oivanginjärven koillisesta pistävän Murhiniemen länsirannalla. Noin neljäkymmentä metriä etelässä olevasta vapaa-ajanasunnosta pohjoisluoteeseen ja vain pari kolme metriä jyrkästi laskevan rinteen taitteesta on rantapolun itäpuolella rannansuuntainen matala painauma, jonka ala on noin 4 x 6 metriä ja syvyys 20–30 cm. Painanteeseen tehdystä koekuopasta tavattiin likaantunutta maata ja palanutta kiveä. Alueen maaperä on

hiekkaa ja puusto nuorta harvaa mäntymetsää. Aluskasvillisuus on sammalta ja suopursua.

Inventoinnissa painanne paikannettiin ja todettiin, että muinaisjäännösrekisterin piste on kohdallaan. Kohteen rajaus määritettiin topografisesti painanteen ympärille järven rantaan.



Kuva 50. Kohteen 16 (Murhiniemi W) sijainti (punainen piste) ja sille määritelty aluerajausehdotus.



Kuva 51. Murhiniemi W asumuspainanne. Kuvaussuunta 0°. Kuva: Taneli Leinonen, Maanala Oy.

17. Kylmäperänlammen harju WSW

*Muinaisjäännösrekisterin kohde 305010184.  
Kiinteä muinaisjäännös.*

Tyyppi: maarakenteet / kuopat

Ajoitus: ajoittamaton

N 7326439, E 591222 (kartoilla kohde 17)

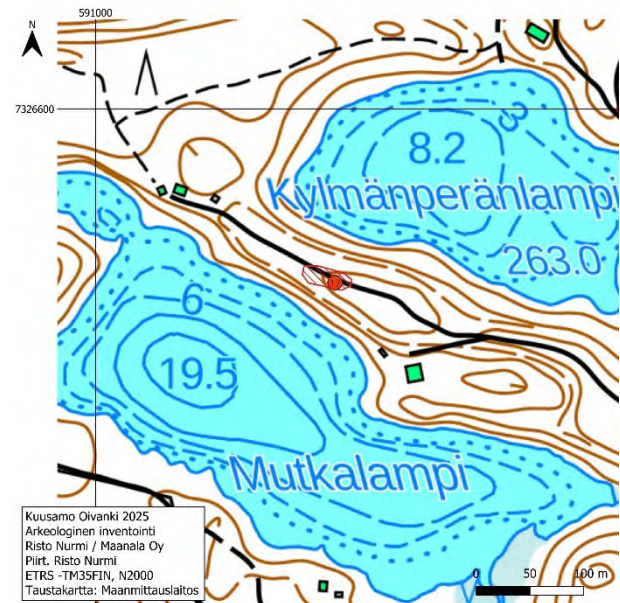
Korkeus: 272 m mpy

Aiemmat tutkimukset: Ylimaunu 1998 (ei raporttia); Schulz 2016

Löydöt: –

Kohde sijaitsee Junganjärven eteläpuolella Kylmänperänlammen ja Mutkalammen välisen harjanteen laella. Maaperä alueella on hiekkaa ja Puusto mäntymetsää. Aluskasvillisuus on puolukkaa ja sammalta. Vuoden 1998 inventoinnissa kohteelta havaittiin kaksi kuoppajäännöstä, joista toinen on halkaisijaltaan noin 3 m ja syvyydeltään 50 cm ja toinen halkaisijaltaan noin 1 m ja syvyydeltään 20 cm.

Kohde sisältyy Schulzin vuoden 2016 inventointiin, mutta kohteella käytiin, sillä tutkimusalueen rajaus kulkee suoraan kohteen yli. Inventoinnissa kohteen kuopat paikannettiin ja alue tarkastettiin. Kohde on ennallaan.



Kuva 52. Kohteen 17 (Kylmäperänlammenharju WSW) sijainti ja sille määritelty aluerajaus.

18. Salkolampi 2

*Muinaisjäännösrekisterin kohde 1000009088.  
Kiinteä muinaisjäännös.*

Tyyppi: maarakenteet / kuopat

Ajoitus: ajoittamaton

N 7323205, E 596458 (kartoilla kohde 18)

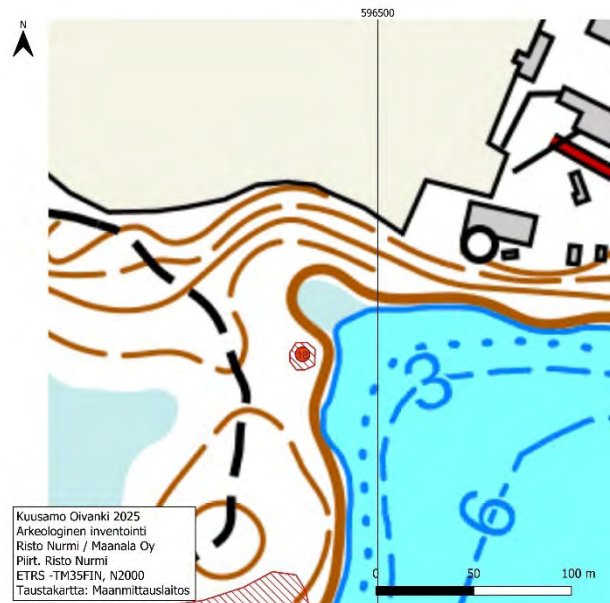
Korkeus: 263 m mpy

Aiemmat tutkimukset: Sarkkinen 2005

Löydöt: –

Kohde sijaitsee Salkolammen luoteisrannalla pienellä hiekkaterassilla. Kohteen puusto on varttunutta mäntymetsää (kohteen välittömässä läheisyydessä ei kasva puita) ja aluskasvillisuus puolukka sammalta ja kanervaa. Kohteelta todettiin vuoden 2005 inventoinnissa yksi 3,5 x 4 m kokoinen ja noin 65 cm syvä kuoppajäännös.

Inventoinnissa kohde paikannettiin ja tarkastettiin. Kohteen todettiin olevan ennallaan lukuun ottamatta kohteen yli kulkevaa jo umpeen kasvanutta vanhaa metsätraktoriuraa.



Kuva 53. Kohteen 18 (Salkolampi 2) sijainti ja sille määritelty aluerajaus.



Kuva 54. Salkolampi 2 kuoppajäännös. Kuvaussuunta 160°. Kuva: Risto Nurmi, Maanala Oy.

### 19. Saunajärvi 1

*Muinaisjäännösrekisterin kohde 1000009090. Kiinteä muinaisjäännös. Ehdotetaan muinaisjäännösalueen uudelleenrajausta.*

Tyyppi: maarakenteet / kuopat

Ajoitus: ajoittamaton

N 7323011, E 597017 (kartoilla kohde 19)

Korkeus: 263 m mpy

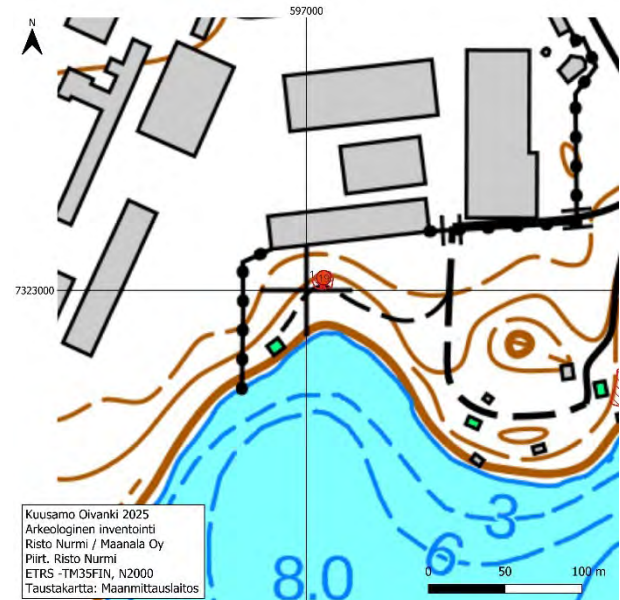
Aiemmat tutkimukset: Sarkkinen 2005; Sarkkinen & Riutankoski 2024 (ei raporttia)

Löydöt: –

Kohde sijaitsee Saunajärven pohjoisrannalla läntisemmän lahdenpohjukan kohdalla järven ja Pölkyn saha-alueen välisellä rinteellä. Kohteen maasto on hiekkakangasta ja puusto varttunutta mäntymetsää. Aluskasvillisuus on samalta puolukka ja kanervaa. Kohteelta todettiin vuoden 2005 inventoinnissa kaksi todennäköisesti eri-ikäistä kuoppajäännöstä. Toinen kuopista on noin 3 halkaisijaltaan ja noi n 60

cm syvä vallillinen kuoppa ja toinen pienempi ja todennäköisesti nuorempi.

Inventoinnissa kohde paikannettiin ja tarkastettiin. Kohteen todettiin olevan ennallaan. Nykyinen muinaisjäännösalueen rajausta ei ole kuoppien sijainnin suhteen ihan kohdallaan, joten kohteelle esitetään muinaisjäännösalueen uudelleenrajausta.



Kuva 55. Kohteen 19 (Saunajärvi 1) sijainti ja sille määritellyt aluerajausehdotus.



Kuva 56. Saunajärvi 1 kuoppajäännökset. Taustalla Pölkky Oy:n saha-alueen aita. Kuvaussuunta 40°. Kuva: Risto Nurmi, Maanala Oy.

20. Saunajärvi 2

*Muinaisjäännösrekisterin kohde 1000009093.  
Kiinteä muinaisjäännös.*

Tyyppi: asuinpaikat

Ajoitus: kivikautinen

N 7322940, E 597207 (kartoilla kohde 20)

Korkeus: 263 m mpy

Aiemmat tutkimukset: Sarkkinen 2005

Löydöt: –

Kohde sijaitsee Saunajärven pohjoisrannalla itäisen lahdenpohjukan länsirannalla vapaa-ajan-asunnon pihapiirissä. Alueen maaperä on hiekkaa ja puusto eri ikäistä mäntyä. Aluskasvillisuus on puolukkaa, sammalta ja pihakasveja. Kohteelta löydettiin vuoden 2005 inventoinnissa kvartsi-iskoksia ja palaneita kiviä asunnon pihapiiristä.

Inventoinnissa kohde tarkastettiin silmämääräisesti piha-alueen ulkopuolelta. Kohde on ennallaan.



Kuva 57. Kohteen 20 (Saunajärvi 2) sijainti (punainen piste) ja sille määritelty aluerajaus.



Kuva 58. Saunajärvi 2 asuinpaikka sijaitsee kuvassa näkyvän vapaa-ajan-asunnon pihapiirissä. Kuvaus-suunta 140°. Kuva: Risto Nurmi, Maanala Oy.

## 21. Ukonlampi

*Muinaisjäännösrekisterin kohde 1000009099. Kiinteä muinaisjäännös. ehdotetaan muinaisjäännösalueen uudelleenrajausta.*

Tyyppi: asuinpaikat / asumuspainanteet

Ajoitus: kivikautinen

N 7324383, E 595654 (kartoilla kohde 21)

Korkeus: 263 m mpy

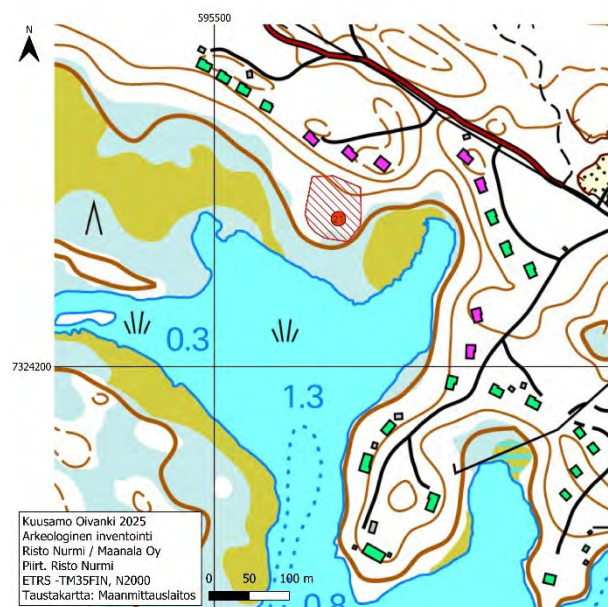
Aiemmat tutkimukset: Sarkkinen 2005

Löydöt: –

Kohde sijaitsee Ukonlammen pohjoisrannalla rämeiden ympäröimällä hiekkatasanteella hiekkaharjun alapuolella. Alueen puusto on harvaa varttunutta männikköä ja aluskasvillisuus variksenmarjaa, puolukkaa sammalta ja suopursua. Kohteelta todettiin vuoden 2005 inventoinnissa yksi noin 3 x 5 m kokoinen ja 30 cm syvä painanne.

Inventoinnissa kohde paikannettiin ja tarkastettiin. Painanteen itäpäädyn yli oli ajettu

maastoajoneuvolla ja paljastuneista rengasurista havaittiin palanutta kiveä. Muuten kohde on ennallaan. Kohteen pohjoispuolella hieman korkeammalla sijaitsee kapea terassi. Terassille tehdystä koepistosta todettiin palanutta kiveä. Tämän perustella kohteen muinaisjäännösalueen rajaukseen esitetään laajennusta.



Kuva 59. Kohteen 21 (Ukonlampi) sijainti ja sille määritelty aluerajausehdotus.



Kuva 60. Ukonlammen painanne. Kuvaussuunta 110°. Kuva: Risto Nurmi, Maanala Oy.



*Kuva 61. Ukonlammen painanteen vallin vauriot. Kuvaussuunta 30°. Kuva: Risto Nurmi, Maanala Oy.*



*Kuva 62. Ukonlammen painanteen yläpuolinen terrassitasanne. Kuvaussuunta 300°. Kuva: Risto Nurmi, Maanala Oy*

22. Salkolampi 1

*Muinaisjäännösrekisterin kohde 1000009119.  
Kiinteä muinaisjäännös.*

Tyyppi: asuinpaikat

Ajoitus: kivikautinen

N 7323070, E 596397 (kartoilla kohde 22)

Korkeus: 263 m mpy

Aiemmat tutkimukset: Sarkkinen 2005

Löydöt: –

Kohde sijaitsee Salkolammen luoteisrannalla tasaisella hiekkakankaalla. Kohteen puusto on harvaa kasvuikäistä mäntymetsää ja aluskasvillisuus puolukkaa ja sammalta. Kohteelta on vuoden 2005 inventoinnissa todettu kivikautiseen asuinpaikkaan viittaavia löytöjä.

Inventoinnissa kohde paikannettiin ja tarkastettiin. Kohteen vieressä olevan vapaa-

ajanasunnon pihaan vievältä tieuralta havaittiin kvartsi-iskoksia. Kohde on ennallaan.



*Kuva 63. Kohteen 22 (Salkolampi 1) sijainti ja sille määritelty aluerajaus. Alakohteiden sijainnit on merkitty punaisella tähdellä.*



*Kuva 64. Salkolampi 1 asuinpaikka. Kuvan keskellä näkyvältä tieuralta havaittiin kvartsi-iskoksia. Kuvaus-suunta 220°. Kuva: Risto Nurmi, Maanala Oy.*

23 Rytipuro

*Muinaisjäännösrekisterin kohde 305010203. Kiinteä muinaisjäännös. Ehdotetaan koordinaattipisteen siirtoa.*

Tyyppi: asuinpaikat

Ajoitus: kivikautinen

N 7326945, E 594920 (kartoilla kohde 23)

Korkeus: 263 m mpy

Aiemmat tutkimukset: Alakärppä & Okkonen 1998 (ei raporttia); Sarkkinen 2012b

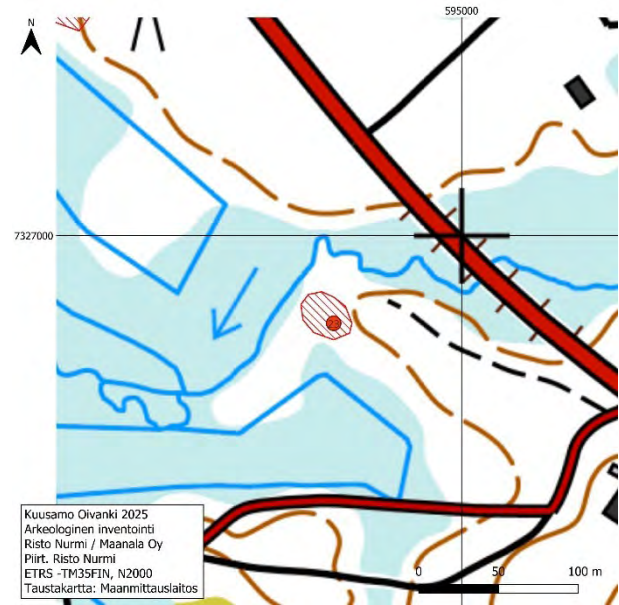
Löydöt: –

Kohde sijaitsee Nälkämölammen ja Rytilammen välisen Rytipuron etelärannalla Pienellä hiekkaisella niemekkeellä rämeen laidassa. Puusto kohteella on mäntymetsää ja aluskasvillisuus puolukkaa ja sammalta. Vuoden 1998 inventoinnissa kohteelta todettiin pienikokoinen asumuspainanne.

Inventoinnissa kohteen koordinaattipisteen lähistöltä todettiin pienikokoinen, noin 2 x 3 m, painanne, joka ulkoisesti ei kuitenkaan vaikuttanut kivikautiselta asumuspainanteelta, vaan joltain nuoremalta ilmiöltä. Kohteelta noin 65 m länsiluoteeseen niemekkeen kärjestä

kuitenkin todettiin koepistoista palanutta hiekkaa ja palanutta kiveä.

Esitämme kohteen siirtoa palaneiden kivien keskittymän kohdalle ja muinaisjäännösalueen rajausta sen ympärille. Nykyisestä koordinaattipisteestä noin 6 m itäkaakkoon sijaitseva painanne ei välttämättä ole kivikautinen asuinpaikka. Tätä tukee myös se, ettei vuoden 2012 tarkastuksessa kohteelta ole löydetty painanteen lisäksi mitään muuta kivikautiseen asuinpaikkaan viittaavaa.



Kuva 65. Kohteen 23 (Rytipuro) ehdotettu uusi sijainti ja sille määritelty aluerajausehdotus.



Kuva 66. Rytipuron löytöpaikka. Kuvaussuunta 180°. Kuva: Taneli Leinonen, Maanala Oy.

## 24. Rytilampi N

*Muinaisjäännösrekisterin kohde 305010204. Kiinteä muinaisjäännös. Ehdotetaan muinaisjäännösalueen uudelleenrajausta.*

Tyyppi: asuinpaikat / asumuspainanteet

Ajoitus: kivikautinen

N 7327254, E 594340 (kartoilla kohde 24)

N 7327286, E 594233 (alakohde 1, liesi)

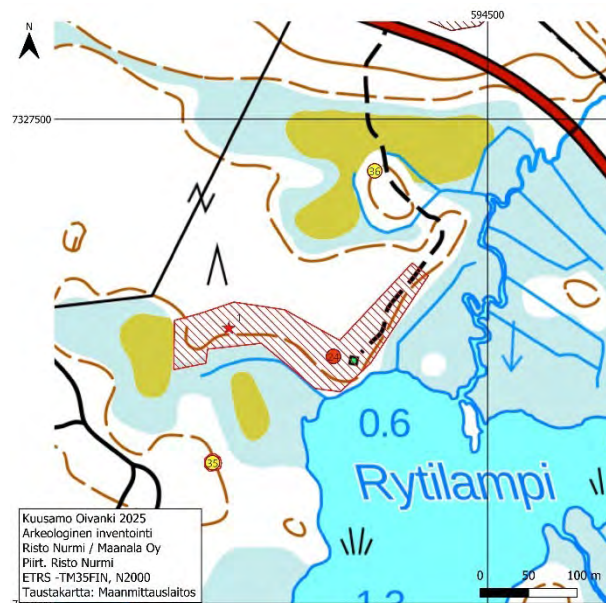
Korkeus: 263 m mpy

Aiemmat tutkimukset: Alakärppä & Okkonen 1998 (ei raporttia; Sarkkinen 2012c)

Löydöt: –

Kohde sijaitsee Rytilammen luoteisrannalla laajalla tasaisella hiekkaterassilla. Kankaan reunat laskevat varsin jyrkästi kohti lampea ja ympäröiviä soistuneita vanhoja järvenlahtia. Alueen puusto on nuorta harvaa mäntymetsää ja aluskasvillisuus puolukka, sammalta ja suopursua. Kohteelta löydettiin vuoden 1998 inventoinnissa runsaasti kvartsi-iskoksia tieuralta ja vuoden 2012 tarkastuksessa kohteelta paikannettiin asumuspainanne ja kuoppaliesi. Samalla todettiin, että kyseessä on varsin laaja-alainen asuinpaikka.

Inventoinnissa kohde paikannettiin ja tarkastettiin. Vapaa-ajanasunnolle vievältä tieuralta havaittiin kvartsi-iskoksia ja raaka-ainekappaleita. Mainittua asuinpainannetta ei havaittu, mutta kuoppaliesi (alakohde 1) paikannettiin. Alueen länsipäässä nykyisen aluerajauksen ulkopuolella sijaitsee pieni suohon työntyvä niemeke. Niemekkeelle tehdystä koepistosta todettiin palanutta kiveä. Tämän perusteella ehdotamme, että MJ-aluerajausta laajennetaan käsittämään myös kyseinen pieni niemeke.



Kuva 67. Kohteen 24 (Rytilampi N) sijainti (punainen piste) ja sille määritelty aluerajausehdotus.



Kuva 68. Rytilampi N asuinpaikka länteen. Kuvaussuunta 180°. Kuva: Risto Nurmi, Maanala Oy.

25. Rytilampi NE

*Muinaisjäännösrekisterin kohde 1000021186. Kiinteä muinaisjäännös. Ehdotetaan koordinaattipisteen siirtoa ja muinaisjäännösalueen uudelleenrajausta.*

Tyyppi: asuinpaikat

Ajoitus: kivikautinen

N 7327261, E 594733 (kartoilla kohde 25)

N 7327154, E 594756 (alakohde 1, asumuspainanne)

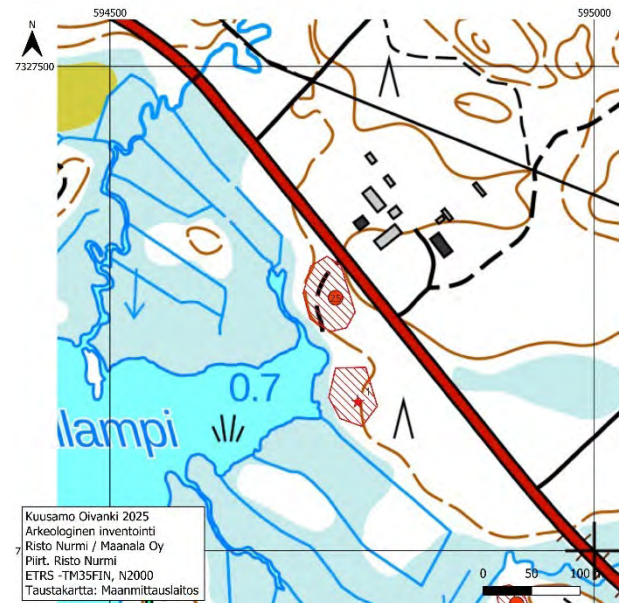
Korkeus: 263 m mpy

Aiemmat tutkimukset: Sarkkinen 2012d

Löydöt: –

Kohde sijaitsee Rytilammen koillisrannalla lahden pohjukassa lammen ja Posiontien välisellä alueella hiekkakankaalla. Kohteen puusto on varttunutta mäntymetsää ja aluskasvillisuus puolukkaa, sammalta ja suopursua. Kohteelta on vuoden 2012 inventoinnissa todettu kivikautinen asuinpaikka 2 osassa (alueet A ja B). Alueelta A todettiin asumuspainanne ja kivikautiseen asuinpaikkaan viittaavia löytöjä. Alueelta B todettiin koepistoista palanutta kiveä ja kvartsiesine.

Inventoinnissa kohteen alueet paikannettiin ja tarkastettiin. Kohde on ennallaan. Alueen aA asuinpaikan sijainti kohteen koordinaattipisteessä. Alueelta B havaittiin lisäksi noin 2,5 x 4 m kokoinen (sisämitat) ja noin 30 cm syvä asumuspainanne (alakohde 1). Alueella A tunnettu asumuspainanne sijoittuu niin lähelle määritetyn muinaisjäännösalueen reunaan, että MJ-aluetta esitetään laajennettavaksi.



Kuva 69. Kohteen 25 (Rytilampi NE) sijainti ja sille määritelty aluerajausehdostus. Alakohteen sijainti on merkitty punaisella tähdellä.



Kuva 70. Rytilampi NE alue A. Kuvaussuunta 180°. Kuva: Taneli Leinonen, Maanala Oy.



*Kuva 71. Rytilampi NE alue A asumuspainanne. Kuvaussuunta 270°. Kuva: Taneli Leinonen, Maanala Oy.*



*Kuva 72. Rytilampi NE alue B asumuspainanne. Kuvaussuunta 180°. Kuva: Taneli Leinonen, Maanala Oy.*

26 Murhiniemi NE

*Muinaisjäännösrekisterin kohde 1000021188.  
Kiinteä muinaisjäännös.*

Tyyppi: asuinpaikat

Ajoitus: kivikautinen

N 7326704, E 594616 (kartoilla kohde 26)

Korkeus: 263 m mpy

Aiemmat tutkimukset: Sarkkinen 2012e

Löydöt: –

Kohde sijaitsee Oivanginjärven Jokoslahden pohjoisrannalla Murhiniemen tyvessä pienellä hiekkakumpareella. Alueen puusto on nuorta mäntymetsää ja aluskasvillisuus sammalta ja suopursua. Kohteelta löydettiin vuoden 2012 inventoinnissa likamaata, palaneita kiviä ja kvartsi-iskoksia.

Inventoinnissa kohde paikannettiin ja tarkastettiin. Kohde sijaitsee hyvin pienellä joka

puolelta rämeeseen rajautuvalla kumpareella. Kohteen muinaisjäännösalueen rajausta määritettiin topografisesti kumpareen alueelle, eikä sinne katsottu tarpeelliseksi tehdä koekuoppia.



Kuva 73. Kohteen 26 (Murhiniemi NE) sijainti ja sille määritelty aluerajausehdotus.



Kuva 74. Murhiniemi NE asuinpaikka sijaitsee kuvan keskellä näkyvällä pienellä kumpareella. Kuvaus-suunta 180°. Kuva: Taneli Leinonen, Maanala Oy.

27 Murhiniemi N

*Muinaisjäännösrekisterin kohde 1000021189.  
Kiinteä muinaisjäännös.*

Tyyppi: työ- ja valmistuspaikat / pyyntikuopat

Ajoitus: ajoittamaton

N 7326882, E 594562 (kartoilla kohde 27)

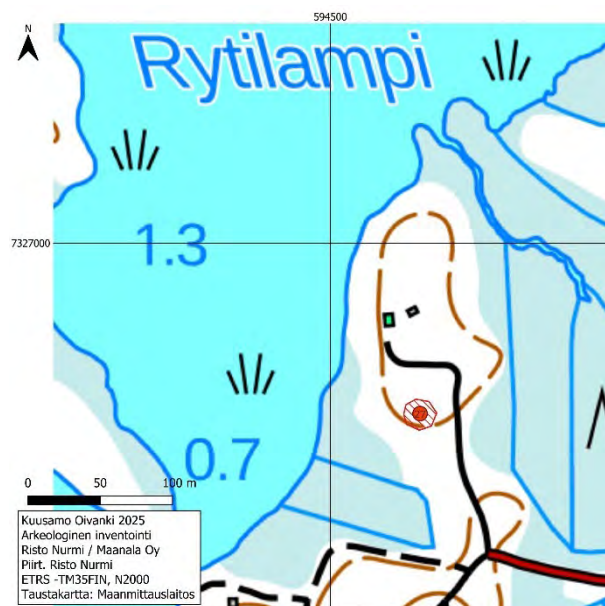
Korkeus: 263 m mpy

Aiemmat tutkimukset: Sarkkinen 2012f

Löydöt: –

Kohde sijaitsee Rytilammen itärannalla Murhiniemen pohjoisosassa hiekkakankaalla. Alueen puusto on nuorta mäntymetsää ja aluskasvillisuus puolukkaa ja suopursua. Kohteelta löydettiin vuoden 2012 inventoinnissa yksi noin 1,5 x 3 m kokoinen ja 50 cm syvä kuoppajäännös.

Inventoinnissa kohde paikannettiin ja tarkastettiin. Kohde on ennallaan. Kohteen muinaisjäännösalue määritettiin topografisesti.



*Kuva 75. Kohteen 27 (Murhiniemi N) sijainti ja sille määritelty aluerajausehdotus.*



*Kuva 76. Murhiniemi N kuoppajäännös. Fil. yo Anna Kumpulainen seisoo kuopan keskipisteessä. Kuvasuunta 270°. Kuva: Taneli Leinonen, Maanala Oy.*

28 Jokosniemi NE

*Muinaisjäännösrekisterin kohde 1000021192.  
Kiinteä muinaisjäännös.*

Tyyppi: Työ- ja valmistuspaikat / pyyntikuopat

Ajoitus: ajoittamaton

N 7326345, E 595070 (kartoilla kohde 28)

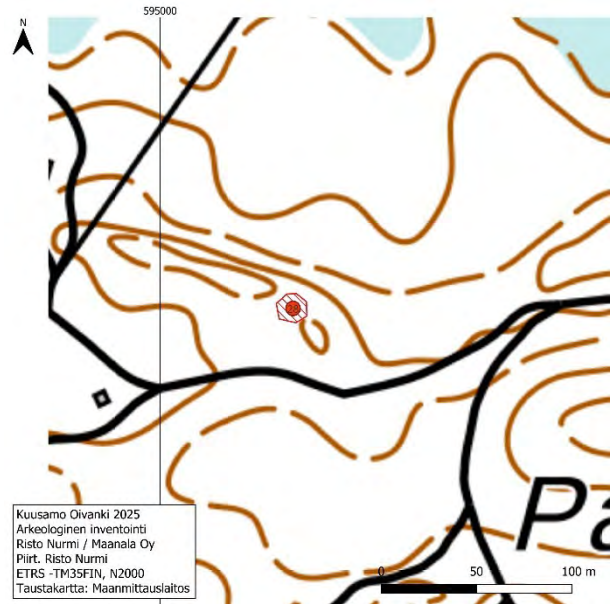
Korkeus: 273 m mpy

Aiemmat tutkimukset: Sarkkinen 2012g

Löydöt: –

Kohde sijaitsee Oivanginjärven pohjoispuolella sijaitsevalla Jokosniemellä kapean hiekkaharjanteen laella. Alueen puusto on varttunutta mäntymetsää ja aluskasvillisuus puolukkaa, kannervaa ja sammalta. Kohteelta on vuoden 2012 inventoinnissa todettu yksi, noin 2 x 3 m kokoinen ja 40 cm syvä kuoppajäännös. Kyseessä on todennäköisesti pyyntikuoppa.

Inventoinnissa kohde paikannettiin ja tarkastettiin. Kohde on ennallaan. Kohteen muinaisjäännösalueen rajausta määritettiin topografisesti.



*Kuva 77. Kohteen 28 (Jokosniemi NE) sijainti ja sille määritelty aluerajausehdote.*



*Kuva 78. Jokosniemi NE kuoppajäännös. Kuvaussuunta 50°. Kuva: Risto Nurmi, Maanala Oy.*

29 Jokoslahti NE

*Muinaisjäännösrekisterin kohde 1000021194. Kiinteä muinaisjäännös. Ehdotetaan koordinaattipisteen siirtoa.*

Tyyppi: asuinpaikat / asumuspainanteet

Ajoitus: kivikautinen

N 7326745, E 594977 (kartoilla kohde 29)

N 7326739, E 594991 (alakohde 1, asumuspainanne)

Korkeus: 263 m mpy

Aiemmat tutkimukset: Sarkkinen 2012h

Löydöt: –

Kohden sijaitsee Jokoslahden pohjoispuolella soistuneeseen lahdenperään rajoittuvalla kuivalla hiekkakankaalla. Alueen puusto on nuorta mäntymetsää ja aluskasvillisuus niukkaa puolukkaa ja sammalta. Kohteelta löydettiin vuoden 2012 inventoinnissa kaksi matalaa suorakaiteen muotoista asumuspainannetta. Painanteisiin tehdyistä koekuopista todettiin palanutta kiveä, kvartsi-iskoksia ja likamaata.

Inventoinnissa kohteet paikannettiin ja tarkastettiin. Kohde on ennallaan. Läntinen painanne sijaitsee hyvin lähelle muinaisjäännösrekisterin koordinaattipisteen kohdalla. itäinen painanne ehdotetaan rekisteröitäväksi alakohdeksi (alakohde 1). Kohteen muinaisjäännösalueen raja-  
rajaus määritettiin topografisesti.



*Kuva 79. Kohteen 29 (Jokoslahti NE) sijainti ja sille määritelty aluerajausehdotus. Alakohde on merkitty punaisella tähdellä.*



*Kuva 80. Jokoslahti NE läntinen asumuspainanne. Fil. yo. Anna kumpulainen seisoo painanteen keskellä Kuvaussuunta 270°. Kuva: Taneli Leinonen, Maanala Oy*



*Kuva 81. Jokoslahti Ne itäinen asumuspainanne. Kuvaussuunta 90°. Kuva: Taneli Leinonen, Maanala Oy.*

30 Rypölä

*Muinaisjäännösrekisterin kohde 1000032345. Kiinteä muinaisjäännös. Ehdotetaan koordinaattipisteen siirtoa.*

Tyyppi: kivirakenteet / kiukaat, maarakenteet / kuopat

Ajoitus: rautakautinen / ajoittamaton

N 7322375, E 597490 (kartoilla kohde 30)

N 7322411, E 597530 (alakohde 1, kuoppa)

N 7322398, E 597546 (alakohde 2, kuoppa)

Korkeus: 263 m mpy

Aiemmat tutkimukset: Sarkkinen 2018 (ei raporttia)

Löydöt: –

Kohde sijaitsee Saunajärven itärannalla Niskalammen pohjoispuolella pienen lahdelman pohjukassa hiekkaisella rinteellä ja sen yläpuolisella terassilla. Kohteelta löydettiin vuonna 2017 metallinilmaisnlöytönä ristiretkiaikainen pronssiiripus. Vuoden 2018 tarkastuksessa

kohteen alueelta löydettiin kiukaan jäännös ja sen yläpuoliselta terassilta kaksi kuoppajäännöstä. Alueen puusto on Varttunutta mäntyä ja nuorta kuusta. Aluskasvillisuus on rehevää sammalta ja puolukkaa. Ylemmällä terassilla hyvin niukkaa ja kuivaa sammalta ja kanervaa.

Inventoinnissa kohteet paikannettiin ja tarkastettiin. kohteiden todettiin olevan ennallaan.



Kuva 82. Kohteen 30 (Rypölä) sijainti ja sille määritelty aluerajaus. Alakohteet merkitty punaisella tähdellä.



Kuva 83. Kiukaan jäännös. Lapio keskellä. Kuvaussuunta 210°. Kuva: Risto Nurmi, Maanala Oy



Kuva 84. Kuoppajäännös terassilla. Kuvaussuunta 120°. Kuva: Risto Nurmi, Maanala Oy.

31 Ala-Oivangin saari

Muinaisjäännösrekisterin kohde 1000035435.  
Kiinteä muinaisjäännös.

Tyyppi: asuinpaikat / asumuspainanteet

Ajoitus: kivikautinen

N 7325637, E 595356 (kartoilla kohde 30)

N 7325621, E 595362 (alakohde 1, asumuspainanne)

N 7325613, E 595347 (alakohde 2, löytöpaikka)

N 7325656, E 595365 (alakohde 3, kuoppa)

Korkeus: 262 m mpy

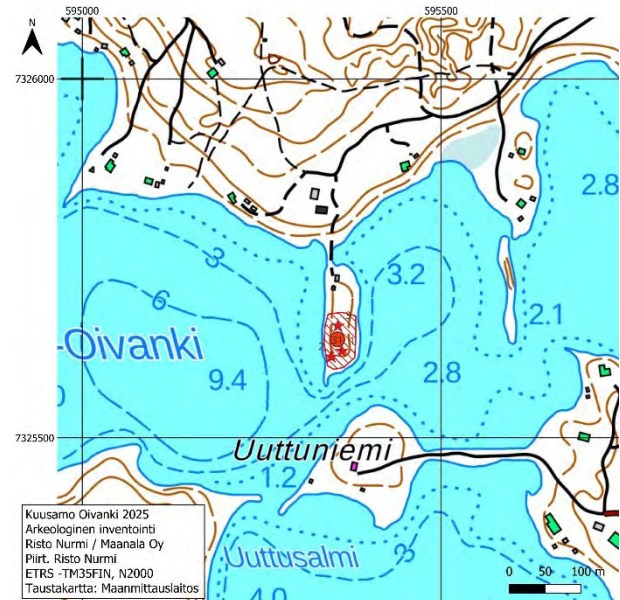
Aiemmat tutkimukset: Sarkkinen 2019 (ei raporttia)

Löydöt: –

Kohde sijaitsee Ala-Oivangin järven keskellä sijaitsevassa saarella, joka on pohjoisesta kiinni Palokankaassa kapealla kannaksella. Alueen puusto on nuorta mäntymetsää ja

aluskasvillisuus rehevää varvikkoa – puolukkaa suopursua ja sammalta. Kohteelta löydettiin vuoden 2019 asuinpaikka, joka käsittää yhden asuinpainanteen ja kaksoiskuopan. Löytöinä kohteelta on todettu kvartsikaavin ja palanutta kiveä.

Inventoinnissa kohde paikannettiin ja tarkastettiin. Kohteen todettiin olevan ennallaan.



Kuva 85. Kohteen 31 (Ala-Oivangin saari) sijainti ja sille määritelty aluerajaus.



Kuva 86. Asuinpaikka kaakosta kuvattuna. Kuvaussuunta 310°. Kuva: Risto Nurmi, Maanala Oy.

**32 Suolahti**

*Muinaisjäännösrekisterin kohde 1000037861.  
Kiinteä muinaisjäännös.*

Tyyppi: maarakenteet / kuopat

Ajoitus: ajoittamaton

N 7325516, E 595967 (kartoilla kohde 32)

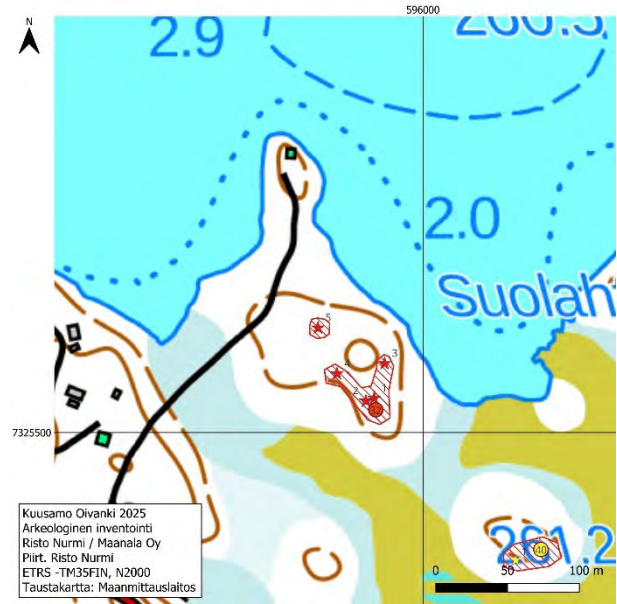
Korkeus: 263 m mpy

Aiemmat tutkimukset: Itäpalo 2019; Sarkkinen 2020 (ei raporttia)

Löydöt: –

Kohde sijaitsee Ala-Oivangin järven itäpään etelärannalla soiden ympäröimällä kangassaa-  
rekkeella. Kohteen maaperä on hiekkaa. Alue-  
en puusto on vaihtelevan ikäistä mäntymet-  
sää ja aluskasvillisuus rehevää puolukkaa, suo-  
pursua ja sammalta. Kohteelta löydettiin vuo-  
den 2019 inventoinnissa 6 vanhaa kuoppajään-  
nöstä.

Inventoinnissa kohteen kuopat paikannettiin ja  
kohde tarkastettiin. Kohteen todettiin olevan  
ennallaan.



*Kuva 87. Kohteen 32 (Suolahti) sijainti ja sille mää-  
ritelty aluerajaus.*



*Kuva 88. Yleiskuva kuoppajäännösalueesta. Kuvaussuunta 320°. Kuva: Risto Nurmi, Maanala Oy.*

### 33 Monnonjoki

*Muinaisjäännösrekisterin kohde 1000021191.  
Muu kulttuuriperintökohde.*

Tyyppi: puolustusvarustukset

Ajoitus: moderni

N 7327622, E 594487 (kartoilla kohde 33)

Korkeus: 265 m mpy

Aiemmat tutkimukset: Sarkkinen 2012i

Löydöt: –

Kohde sijaitsee Posiontien pohjoispuolella Nälkämönaho -nimisen kankaan luoteispäässä olevalla hiekkaharjulla, sekä sen länsipuolella ohi virtaavan Monnonjoen toisella puolellaharjanteen reunassa. Alueen puusto on nuorta mäntymetsää. Alueen itäpäässä on tiheä taimikko. Alueen aluskasvillisuus on kuivaa ja niukkaa puolukkaa, variksenmarjaa ja samalta. Kohteelta löydettiin vuoden 2012 inventoinnissa 24 tulipesäkkeen muodostama puolustusketju. Kohden liittyy II maailmansodan aikaisen Jokosniemen saksalaisen sotilastukikohdan puolustusvarustuksiin.

Inventoinnissa kohteen kuoppajäännökset paikannettiin ja mitattiin paikoilleen VRS-tarkkuudella. Inventoinnissa tulipesäkkeitä paikannettiin kaikkiaan 38 kappaletta. Osa pesäkkeistä on niin tiheässä, että ne on merkitty saman alakohtenumeron alle. Tarkat pistetiedot ja alakohteen koordinaatit on ilmoitettu raportin liitteenä seuraavassa pistetietotiedostossa. Kohteen aluerajaus määritettiin havaittujen rakenteiden levinnän perusteella topografisesti.



Kuva 89. Kohteen 33 (Monnonjoki) sijainti ja sille määritelty aluerajausehdotus.



Kuva 90. Tulipesäke harjanteen laella. Kuvaussuunta 310°. Kuva: Taneli Leinonen, Maanala Oy.

34 Jokosniemi

*Muinaisjäännösrekisterin kohde 1000021193.  
Muu kulttuuriperintökohde.*

Tyyppi: puolustusvarustukset

Ajoitus: Moderni

N 7326300, E 595100 (kartoilla kohde 34)

Korkeus: 265 m mpy

Aiemmat tutkimukset: Sarkkinen 2012j

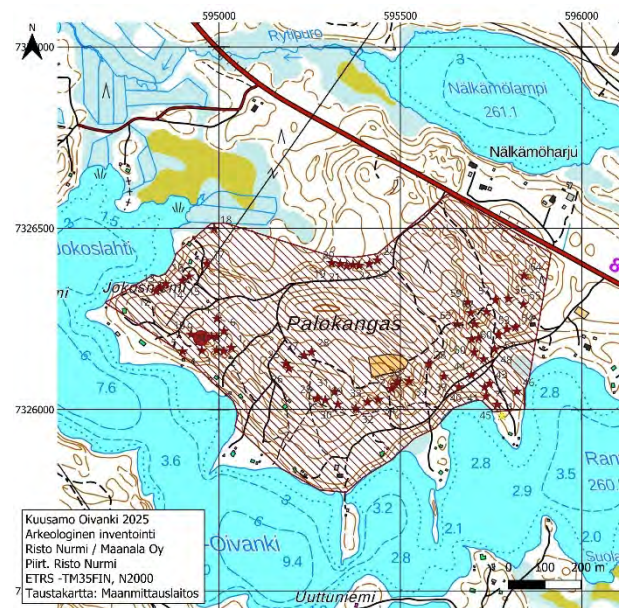
Löydöt: –

Kohde sijaitsee Ala-Oivangin järven pohjois-puolisella laajalla Palokankaan nimien alueella. Alueella on runsaasti kapeita jyrkkäpiirteisiä mutkittelevia hiekkaharjuja. Alueen puusto on pääosin eri ikäistä mäntymetsää ja aluskasvillisuus pääosin niukkaa kuivaa sammalta ja puolukkaa. Alueen keskellä on pieni suoalue. Alueelta todettiin vuoden 2012 inventoinnissa puolustusvarustusten ja rakennusten jäänteitä Alueen länsiosasta Jokosniemen alueelta.

Inventoinnissa kohde paikannettiin ja tarkastettiin. Inventoinnissa ilmeni, että kyseessä on laaja II maailmansodan aikainen saksalainen sotilastukikohta, paikallisen informantin mukaan panssariammusvarikko, joka kattaa pinta-alaltaan koko Palokankaan niemen alueen. Alueelta paikannettiin inventoinnin yhteydessä yli 60 erilaista rakenteen jäännöstä

käsittäen muun muassa varastobunkkereita, rakennusten pohjia, taisteluhautoja, korsuja, tulipesäkkeitä ja ojakaivantoja ynnä muita. Iso osa alueesta jäi vielä käymättä tarkemmin läpi, joten todellinen säilyneiden rakenteiden määrä on todennäköisesti vielä paljon suurempi.

Havaitut rakenteet mitattiin VRS-tarkkuudella ja alueen rajaus määritettiin rakenteiden levinneen ja topografian perusteella kattamaan lähes koko Palokankaan niemen alue. Alakohteiden sijainnit ja havaittujen rakenteiden pistetiedot on saatavissa tämän raportin liitteenä seuraavasta pistetietotiedostosta.



*Kuva 91. Kohteen 34 (Jokosniemi) sijainti ja sille määritelty aluerajausehdotus.*



*Kuva 92. Rakennuksen perustus Kuvaussuunta 180°. Kuva: Risto Nurmi, Maanala Oy.*

### 3.2. Uudet arkeologiset kohteet

#### 35. Nirkonniemi 2

*Uusi kohde. Ehdotetaan rekisteröitäväksi muinaisjäännösrekisteriin kiinteänä muinaisjäännöksenä.*

Tyyppi: Asuinpaikat

Ajoitus: kivikautinen

N 7327145, E 594216 (kartoilla kohde 35)

Korkeus: 263 m mpy

Löydöt: –

Kohde sijaitsee Oivanginjärven pohjoispuolella Rytilammen ja Oivanginjärven välisellä kannaksella hiekkaharjanteen pohjoisreunalla. Alueen puusto on varttunutta harvaa mäntymetsää ja aluskasvillisuus puolukkaa, suopursua ja samalta. Kohteen lähistöllä sijaitsee useita muita tunnettuja kivikautisia kohteita.

Kohteelta löydettiin pienialainen kivikautinen asuinpaikka. Alueelta oli poistettu pintakunttaa ja kaivujäljistä löydettiin kvartsi-iskoksia ja palanutta luuta. Kaivujälkien ja alueelle tehtyjen koepistojen perusteella. löytöjä on vain noin 10 m halkaisijaltaan olevalla alueella. Kohteen aluerajaus määritettiin löytösiintymien perusteella.



Kuva 93. Kohteen 35 (Nirkonniemi 2) sijainti (keltainen piste) ja sille määritelty aluerajausehdotus.



Kuva 94. Yleiskuva kohteesta. Kuvaussuunta 45°.  
Kuva: Taneli Leinonen, Maanala Oy



Kuva 95. palanutta kiveä koepistosta. Kuva: Taneli Leinonen, Maanala Oy.

36. Monnonjoki 2

*Uusi kohde. Ehdotetaan rekisteröitäväksi muinaisjäännösrekisteriin löytöpaikkana*

Tyyppi: löytöpaikat

Ajoitus: kivikautinen

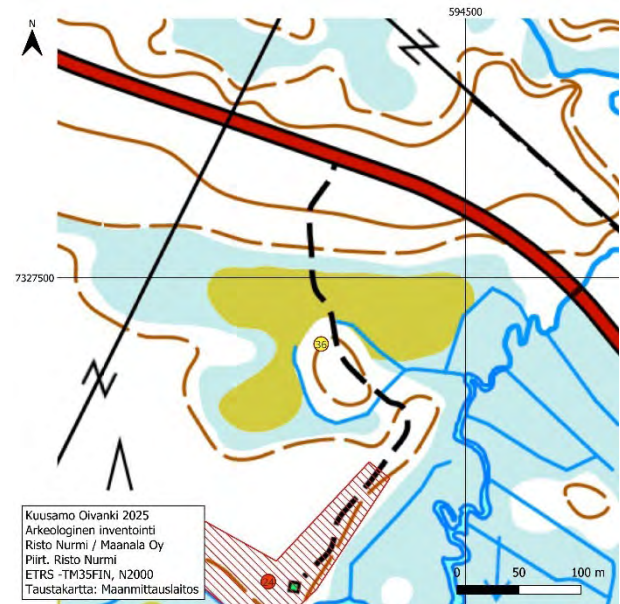
N 7327447, E 594384 (kartoilla kohde 36)

Korkeus: 263 m mpy

Löydöt: KM50310:1–3

Kohde sijaitsee Monnonjoen länsipuolella suon ympäröimällä pienellä hiekkakumpareella. Kohteen Rytilampi N (305010204) pohjoispuolella. Alueen puusto on harvaa nuorta mäntymetsää ja aluskasvillisuus kuivaa niukkaa puolukkaa ja sammalta. Kohteessa sijaitsee pieni tuore hiekanottoaika. Hiekkakuopan reunavallista löydettiin 2 pientä katkelmaa kivikautista keramiikkaa ja yksi kvartsiitti-iskos.

Hiekkakuoppa ympärille tehdyistä koepistoista ei tehty havaintoja esihistoriallisesta toiminnasta. Koska laajempia havaintoja ei tehty, kohde merkittiin löytöpaikkana, eikä sille määritetty muinaisjäännösalueita.



*Kuva 96. Kohteen 36 (Monnonjoki 2) sijainti (keltainen piste).*



*Kuva 97. Keramiikan ja kvartsin löytöpaikka kuvan keskellä näkyvässä hiekkakuopan leikkauksessa. Kuvaussuunta 160°. Kuva: Risto Nurmi, Maanala Oy*



*Kuva 98. Lähikuva löydöistä. Yllä keramiikka ja alla kvartsiitti-iskos. Kuva: Risto Nurmi, Maanala Oy.*

### 37. Murhiniemi 2

*Uusi kohde. Ehdotetaan rekisteröitäväksi muinaisjäännösrekisteriin kiinteänä muinaisjäännöksenä.*

Tyyppi: asuinpaikat

Ajoitus: kivikautinen

N 7326646, E 594390 (kartoilla kohde 37)

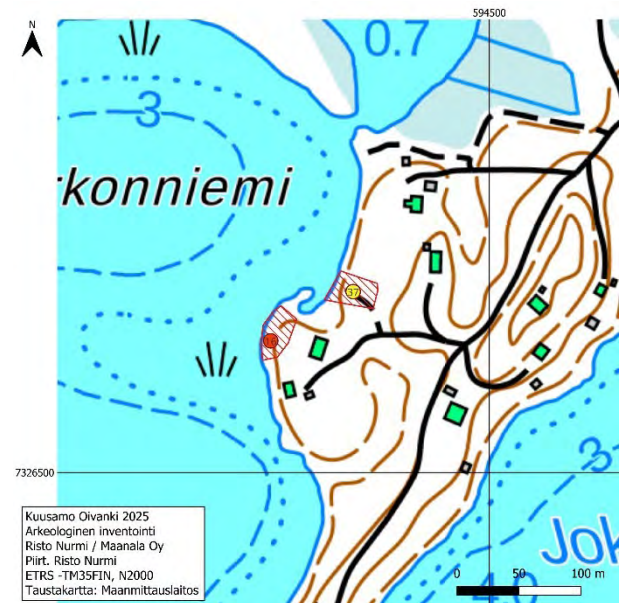
Korkeus: 263 m mpy

Löydöt: –

Kohde sijaitsee Oivanginjärveen pohjoisesta pistävän Murhiniemen länsirannalla. Kohteen maaperä on hiekkaa ja puusto eri-ikäistä mäntyä. Aluskasvillisuus on pääosin puolukkaa.

Inventoinnissa kohteesta todettiin rantaan veneenlaskupaikalle menevältä tieuralta ja kääntöpaikalta kvartsi-iskoksia ja palanutta kiveä. Samoin vesirajasta rantavedestä havaittiin palanutta kiveä.

Alueen ympärille tehdyistä koepistoista ei tehty havaintoja. Kohteen muinaisjäännösalueen rajaus määritettiin topografisesti rantaan löytökeskittymän ympärille.



Kuva 99. Kohteen 37 (Murhiniemi 2) sijainti (keltainen piste) ja sille määritelty aluerajausehdotus.



Kuva 100. Löydöt tehtiin etualan tieuralta. Kuvaussuunta 210°. Kuva: Taneli Leinonen. Maanala Oy.

### 38. Rantalahti

*Uusi kohde. Ehdotetaan rekisteröitäväksi muinaisjäännösrekisteriin kiinteänä muinaisjäännöksenä.*

Tyyppi: maarakenteet / kuopat

Ajoitus: ajoittamaton

N 7325992, E 595768 (kartoilla kohde 38)

N 7325983, E 595780 (alakohde 1, kuoppa)

Korkeus: 263 m mpy

Löydöt: –

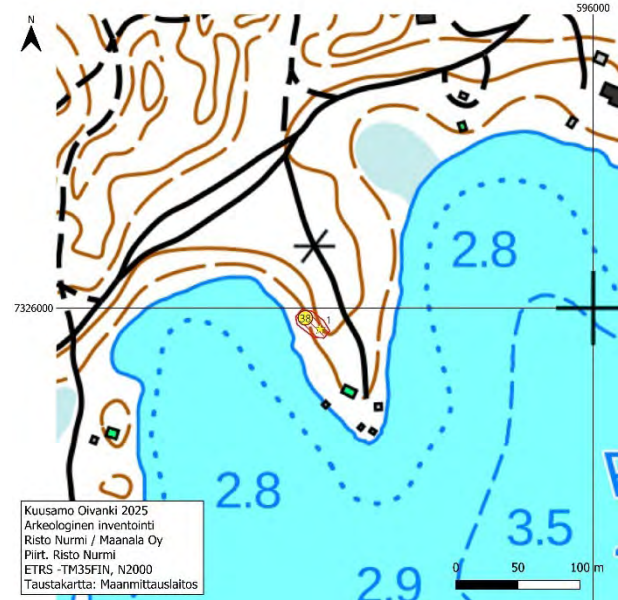
Kohde sijaitsee Ala-Oivangin järven pohjoisrannalla järveen Palokankaalta pistävän nimeä mättömän niemen länsirannalla. Kohteen maaperä on hiekkaa ja puusto eri ikäistä harvaa mäntymetsää. Aluskasvillisuus on puolukkaa, variksenmarjaa ja sammalta.

Inventoinnissa kohteelta löydettiin kaksi kuoppajäännöstä, joista todettiin koepistossa selkeä huuhtoumakerros.



Kuva 102. Rantalahti kuoppa 1. Kuvaussuunta 80°.  
Kuva: Risto Nurmi, Maanala Oy

Kuopat ovat laakeita ja niillä ei juurikaan ole erotettavissa olevaa vallia. Kuoppien halkaisija on noin 3 m ja syvyys noin 30 cm. Muinaisjäännösalueen rajaus määritettiin kuoppien ympärille. Kuoppa 1 sijaitsee kohteen koordinaattipisteessä ja kuoppa 2 on alakohde 1.



Kuva 101. Kohteen 38 (Rantalahti) sijainti ja sille määritetty aluerajausehdotus. Alakohde on merkitty keltaisella tähdellä.



Kuva 103. Rantalahti kuoppa 2. Kuvaussuunta 80°.  
Kuva: Risto Nurmi, Maanala Oy.

39. Jokosniemi 2

*Uusi kohde. Ehdotetaan rekisteröitäväksi muinaisjäännösrekisteriin kiinteänä muinaisjäänneksenä.*

Tyyppi: eräsijat

Ajoitus: ajoittamaton

N 7326330, E 594793 (kartoilla kohde 39)

Korkeus: 54 m mpy

Löydöt: –

KKohde Sijaitsee Ala-Oivangin järven länsipäässä Jokoslahden etelärannalla Jokosniemellä. Kohteen maaperä on hiekkaa ja puusto nuorta mäntymetsää. Aluskasvillisuus on puolukkaa ja suopursua. Kohteelta löydettiin rannan suuntaisesti kulkevalta vanhalta tieuralta lieden jäänteet.

Lieden halkaisija on noin 70 cm ja se kostuu palaneista kivistä. Kohteen ympäristöstä ei löydetty viitteitä esihistoriallisesta ihmisen toiminnasta. Muinaisjäännösalueen rajaus määritettiin kohteen ympärille.



*Kuva 104. Kohteen 39 (Jokosniemi 2) sijainti ja sille määritelty aluerajausehdotus.*



*Kuva 105. Jokosniemen rannan suuntainen vanha tieura. Tulisijan jäänteet sijaitsevat uralle kuluneella polulla. Kuvaussuunta 60°. Kuva: Risto Nurmi. Maanala Oy.*

#### 40. Suolahti 2

*Uusi kohde. Ehdotetaan rekisteröitäväksi muinaisjäännösrekisteriin kiinteänä muinaisjäännöksenä.*

Tyyppi: maarakenteet / kuopat

Ajoitus: ajoittamaton

N 7325419, E 596082 (kartoilla kohde 40)

N 7325411, E 596065 (alakohde 1, kuoppa)

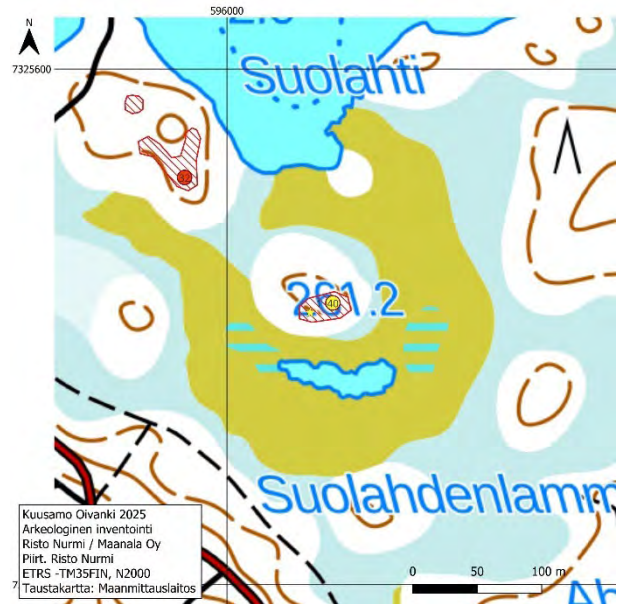
Korkeus: 263 m mpy

Löydöt: –

Kohde sijaitsee Ala-Oivangin järven itäpäässä Suolahti -nimisen lahden eteläpuolella soiden ympäröimällä hiekkakumpareella. Kohteen puusto on eri ikäistä mäntymetsää ja aluskasvillisuus rehevää puolukkaa ja suopursua. Kohteelta löydettiin kaksi kuoppajäännöstä. Kuopat liittynevät samaan toimintaan kuin läheisen kohteen Suolahti (1000037861) kuoppajäännökset.

Kuoppa 1 (koordinaattipisteen sijainti) sijaitsee kumpareen etelärinteellä. Kyseessä on halkaisijaltaan noin 3 m kokoinen ja 40 cm syvä pyöreä kuoppajäännös. Kuopan pohjan muoto on laakea kartio. Koepistossa kuopasta todettiin selkeä huuhtoumakerros. Kuopan etelävalliin on kaivettu aukko kohti suota.

Kuoppa 2 (alakohde 1) sijaitsee kumpareen etelärinteellä. Kyseessä on halkaisijaltaan noin 3 m kokoinen ja 40 cm syvä pyöreä kuoppajäännös. Kuopan pohjan muoto on laakea kartio. Koepistossa kuopasta todettiin selkeä huuhtoumakerros ja vallista kaksoismaannos.



Kuva 106. Kohteen 40 (Suolahti) sijainti (keltainen pistet) ja sille määritelty aluerajausehdotus.



Kuva 107. Kuoppa 1. Kuvaussuunta 260°. Kuva: Risto Nurmi. Maanala Oy.



Kuva 108. Kuoppa 2. Kuvaussuunta 90°. Kuva: Risto Nurmi. Maanala Oy.

#### 41. Ukonlammen perä

*Uusi kohde. Ehdotetaan rekisteröitäväksi muinaisjäännösrekisteriin kiinteänä muinaisjäännöksenä.*

Tyyppi: työ- ja valmistuspaikat / hiilimiilut

Ajoitus: historiallinen

N 7323847, E 596363 (kartoilla kohde 41)

Korkeus: 263 m mpy

Löydöt: –

Kohde sijaitsee Ukonlammen itäpäässä pienen lahdenpohjukan perälle laskevan jyrkkäreunaisen lähdepuron lasku-uoman koillisrinteellä. Kohteen puusto on varttunutta mänty- ja kuusimetsää ja aluskasvillisuus sammalta, mustikkaa, puolukkaa ja varpuakasveja.

Kuopan halkaisija on noin 4,5 m ja sillä on voimakkaat vallit. Kuoppa on pengerretty rinteseen. Vallista saatiin koepistossa selkeä huuhtoumakerros. Kuopan pohjan koepistosta todettiin hiiltä. Kyseessä on todennäköisesti historiallisen ajan kuoppamiilu.



*Kuva 109. Kohteen 41 (Ukonlammen perä) sijainti ja sille määritelty aluerajausehdotus.*



*Kuva 110. Ukonlammen perän hiilimiilu. Kuvaussuunta 90°. Kuva: Risto Nurmi. Maanala Oy.*

## 42. Saunaniemi

*Uusi kohde. Ehdotetaan rekisteröitäväksi muinaisjäännösrekisteriin löytöpaikkana.*

Tyyppi: löytöpaikat

Ajoitus: rautakautinen / historiallinen

N 7322643, E 596910 (kartoilla kohde 42)

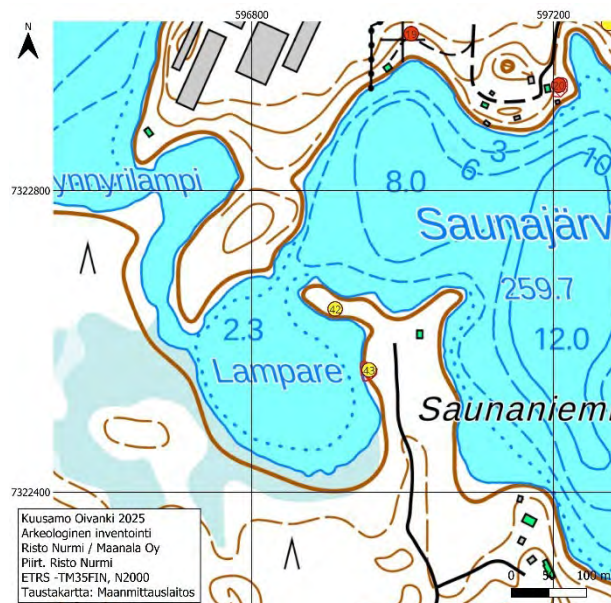
Korkeus: 261 m mpy

Löydöt: KM50309:1

Kohde sijaitsee Lampareen ja Saunajärven välisen salmen muodoatavalla pienellä matalalla niemellä. Kohteen maaperä on hiekkaa ja puusto harvaa varttunutta mäntymetsää. Aluskasvillisuus on puolukkaa, variksenmarjaa ja sammalta.

Kohteelta löydettiin metallinilmaisimella vanha paksuhamarainen lyhytruotoinen rauta-veitsi. Veitsi sijaitsi mineraalimaan pinnassa heti ohuen karike-/humuskerroksen alla. Veitsen kokonaispituus on 102 mm, terän leveys 20mm ja hamaran leveys 5 mm.

Löytöpaikalle tehtiin 50 x 50 cm koekuoppa, josta ei tehty lisää löytöjä. Niemen alueelle tehdyistä koepistoista ei myöskään tehty havaintoja ihmisen toiminnasta.



*Kuva 111. Kohteen 42 (Saunaniemi) sijainti (keltainen piste).*



*Kuva 112. Veitsen löytöpaikka. Kuvaussuunta 240°. Kuva: Risto Nurmi, Maanala Oy.*



*Kuva 113. veitsi in situ. Kuva: Taneli Leinonen, Maanala Oy*



*Kuva 114. Löytöpaikalle tehty koekuoppa. Kuvaussuunta 90°. Kuva: Risto Nurmi, Maanala Oy.*

### 43. Lampare

*Uusi kohde. Ehdotetaan rekisteröitäväksi muinaisjäännösrekisteriin kiinteänä muinaisjäännöksenä.*

Tyyppi: asuinpaikat

Ajoitus: kivikautinen

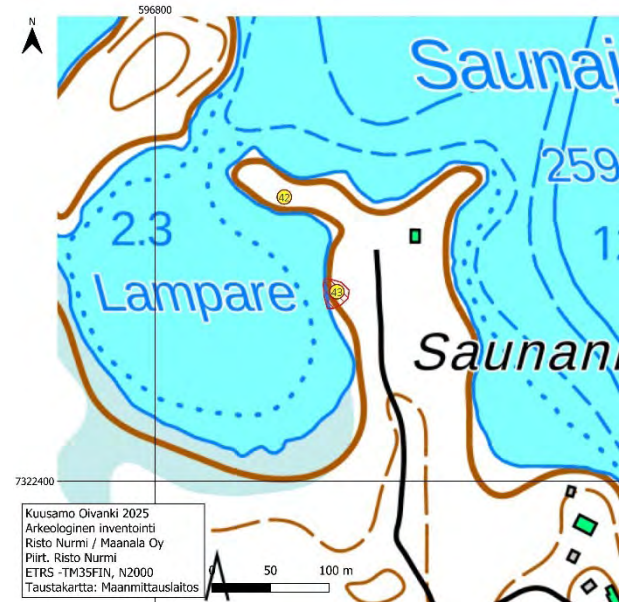
N 7322562, E 596955 (kartoilla kohde 43)

Korkeus: 260 m mpy

Löydöt: –

Kohde sijaitsee Lampare-nimisen pienen lammen ja Saunajärven toisistaan erotavan Saunanien länsirannalla pienellä terassimaisella tasanteella. Kohteen maaperä on hiekkaa ja puusto nuorta mäntymetsää. Aluskasvillisuus on puolukkaa variksenmarjaa, suopursua ja sammalta. Kohteelta löydettiin pienialainen kivikautinen asuinpaikka.

Alueelle tehdystä koepistosta todettiin palanutta kiveä ja kvartsia. Lisäksi piston pohjalta havaittiin viitteitä palaneesta hiekasta. Maaperässä on selkeä huuhtoumakerros. Löytöpaikan kohdalta Lampareen rantavedestä todettiin lisäksi hieman palanutta kiveä. Ympäristöön tehdyistä koepistoista ei tehty löytöhavaintoja.



*Kuva 115. Kohteen 43 (Lampare) sijainti ja sille määritelty aluerajausehdotus.*



*Kuva 116. Asuinpaikka lammen rannalla. Löydöt lapion kohdalta. Kuvaussuunta 180°. Kuva: Risto Nurmi. Maanala Oy.*

#### 44. Petäjäjoki

*Uusi kohde. Ehdotetaan rekisteröitäväksi muinaisjäännösrekisteriin kiinteänä muinaisjäännöksenä.*

Tyyppi: työ- ja valmistuspaikat / hiilimiilut

Ajoitus: historiallinen

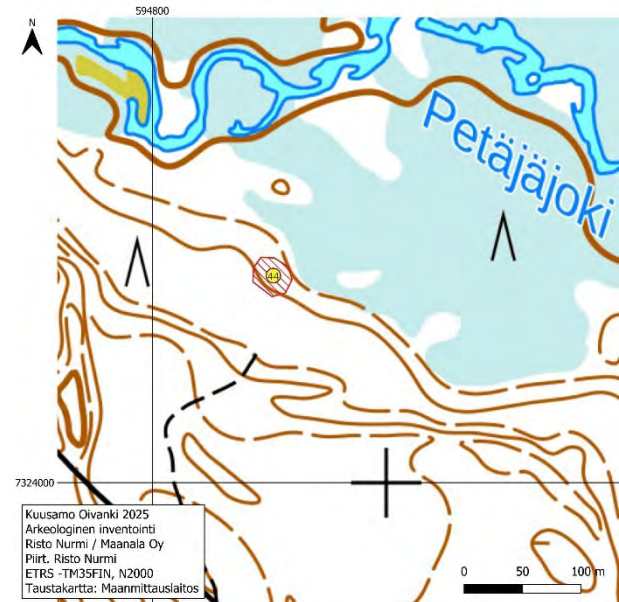
N 7324177, E 594903 (kartoilla kohde 44)

Korkeus: 264 m mpy

Löydöt: –

Kohde sijaitsee Petäjäjoen eteläpuolella kuivalla hiekkakankaalla. lähellä joen ja kankaan välisen suon reunaa. Kohteen puusto on vartunutta mäntymetsää ja aluskasvillisuus puolukkaa ja sammalta. Kohteelta löydettiin historiallisen ajan hiilimiilu.

Kyseessä on noin 14 x 9 m kokoinen suorakaitteen muotoinen tasomiilu. Miilunpohja on noin 30 cm ympäröivästä maanpinnasta koholla ja sen ympäri on kaivettu oja. Eteläsvun ojan keskivaiheilta lähtee lisäksi noin 2 m pitkä ojanne kohtisuoraan miilusta poispäin. Miiluun tehdystä koepistosta todettiin runsaasti hiiltä.



Kuva 117. Kohteen 44 (Petäjäjoki) sijainti ja sille määritelty aluerajausehdotus.



Kuva 118. Petäjäjoen hiilimiilu. Kuvaussuunta 240°. Kuva: Risto Nurmi. Maanala Oy

#### 45. Oivanginniemi

*Uusi kohde. Ehdotetaan rekisteröitäväksi muinaisjäännösrekisteriin kiinteänä muinaisjäännöksenä.*

Tyyppi: löytöpaikat

Ajoitus: ajoittamaton

N 7325391, E 595155 (kartoilla kohde 45)

Korkeus: 265 m mpy

Löydöt: KM50311:1–3

Kohde sijaitsee Ala-Oivangin järven ja Oivanginjoen väliin muodostuvan Oivanginniemen kärjessä Ruotsanperälle avautuvalla hiekkaterassilla. Kohteen Puusto on vaihtelevan ikäistä mäntymetsää, ja aluskasvillisuus puolukka ja sammalta. Lisäksi alueella kasvaa katajaa.

kohteelta löydettiin metallinilmaisimella puukonterän katkelma ja kappale vanhaa rautalevyä. Löytöpaikalle tehdystä koepistosta todettiin lisäksi palanutta kiveä ja palanutta luuta. Kohde antoi metallinilmaisinsignaalia vielä löytöjen poiston jälkeen. Lähiympäristöön tehdystä koepistoista ei todettu merkkejä ihmisen toiminnasta.



Kuva 119. Kohteen 45 (Oivanginniemi) sijainti ja sille määritelty aluerajausehdotus.



Kuva 120. Löytöpaikka suojaisalla rantaterassilla. Kuvaussuunta 45°. Kuva: Taneli Leinonen. Maanala Oy.



Kuva 121. kohteen metallinilmaisinsäilytykset in situ. Kuva: Taneli Leinonen. Maanala Oy.

#### 46. Oivanginjoki

*Uusi kohde. Ehdotetaan rekisteröitäväksi muinaisjäännösrekisteriin kiinteänä muinaisjäännöksenä.*

Tyyppi: maarakenteet / kuopat

Ajoitus: ajoittamaton

N 7325256, E 594777 (kartoilla kohde 46)

Korkeus: 33 m mpy

Löydöt: –

Kohde sijaitsee Oivanginjoen etelärannalla pienellä jyrkkäpiirteisellä kangaskumpareella. Kohteen maaperä on hiekkaa ja puusto varttunutta mäntymetsää. Aluskasvillisuus on puolukkaa, mustikkaa, sammalta ja suopursua.

kohteelta löydettiin yksittäinen selkeäpiirteinen kuoppajäännös. Kuopan halkaisija on noin 3 m ja syvyys noin 50 cm. Kuopan pohjan profiili on syvä kartio. Kuopasta todettiin koepistossa hyvin vahva huuhtoumakerros (yli 20 cm). Kuopan ympäristöstä ei havaittu muita viitteitä ihmisen toiminnasta.



Kuva 122. Kohteen 46 (Oivanginjoki) sijainti ja sille määritelty aluerajausehdotus.



Kuva 123. Oivanginjoen kuoppajäännös. Lapio sijaitsee kuopan keskellä. Kuvaussuunta 250°. Kuva: Risto Nurmi. Maanala Oy.

### 47. Helilampi

*Uusi kohde. Ehdotetaan rekisteröitäväksi muinaisjäännösrekisteriin kiinteänä muinaisjään-  
nöksenä.*

Tyyppi: asuinpaikat

Ajoitus: kivikautinen

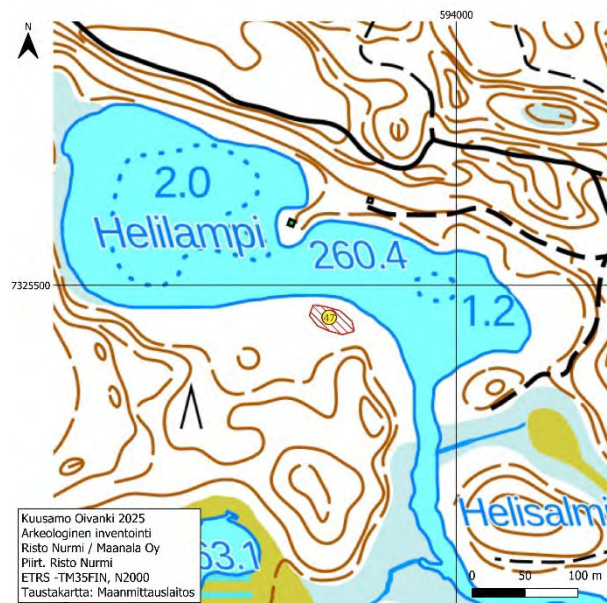
N 7325470, E 593880 (kartoilla kohde 47)

Korkeus: 262 m mpy

Löydöt: –

Kohde sijaitsee Petäjälampeen laskevan Helilammen etelärannalla pienellä hiekkakumpareella. Kohteen puusto on nuorta mäntymetsää ja aluskasvillisuus puolukkaa, variksenmarjaa ja sammalta.

Kohteelta löydettiin inventoinnissa pienialainen kivikautinen asuinpaikka. Kumpareelle tehdystä koepistosta havaittiin runsaasti palanutta kiveä. Kohteen muinaisjäännösalueen rajaus määritettiin topografisesti kumpareen alueelle.



*Kuva 124. Kohteen 48 (Helilampi) sijainti ja sille määritetty aluerajausehdotus.*



*Kuva 125. Palanutta kiveä koepistosta. Kuva: Risto Nurmi. Maanala Oy.*



*Kuva 126. Helilampi. Koepisto lapion kohdalla. Kuvaussuunta 100°. Kuva: Risto Nurmi. Maanala Oy.*

### 48. Saunajärvi 3

*Uusi kohde. Ehdotetaan rekisteröitäväksi muinaisjäännösrekisteriin muuna kulttuuriperintökohteena.*

Tyyppi: asuinpaikat / talonpohjat

Ajoitus: historiallinen

N 7323022, E 597273 (kartoilla kohde 48)

N 7323016, E 597284 (alakohde 1, uunin perustus)

N 7323013, E 597262 (alakohde 2, kellari)

N 7323023, E 597261 (alakohde 3, kellari)

N 7323014, E 597270 (alakohde 4, kuoppa)

Korkeus: 265 m mpy

Löydöt: –

Kohde sijaitsee Saunajärven pohjoispäässä järven itäisen pienen lahdenpohjukan itärannalla järven ja valtatie E63:n välissä. kohteen maaperä on hiekkaa ja kasvusto pääosin heinittynyttä tonttimaata, missä kasvaa harvakseltaan mäntyä, koivua haapaa ja katajaa.

Kohteelta löydettiin inventoinnissa autoitunut talotontti. Tontilla oli havaittavissa asuinrakennuksen paikalla sijaitsevat uunin perustus (alakohde 1), kaksi maakellarin jäännöstä (alakohdet 2 ja 3) sekä yksi suurempi kuoppajäännös (alakohde 4). Lisäksi alueella on havaittavissa muutamia pienempiä kuoppajäännöksiä.

Kohteen aluerajaus määritettiin topografisesti pihapiirin alueelle. Kyseessä on talotontti, joka on todennäköisesti ollut asuttu vielä 1900-luvun alkupuoliskolla. Vanhimmassa saatavilla olleessa ilmakuvassa vuodelta 1958 kohteen rakennuskanta on kuitenkin ollut jo kokonaisuudessaan purettu ([www.paikkatietoikkuna.fi](http://www.paikkatietoikkuna.fi)).

Alakohde 1, uunin perustus. tontin päärakennuksesta on jäljellä tulisijarakenteen jäännökset. Perustusten koko on noin 3 x 3 m ja korkeutta rauniolla on noin 60 cm. Rakenne on täysin sammaleen peitossa ja sen päällä kasvaa haapoja.

Alakohde 2, maakellari. Rinteeseen kaivettu maakellarin jäännös. Kooltaan noin 3 x 4 m ja syvyyttä noin 170 cm. Oviaukko lounaaseen alarinteeseen kohti järveä.

Alakohde 3, maakellari. Rinteeseen kaivettu maakellarin jäännös. Kooltaan noin 3 x 5 m ja syvyyttä noin 150–180 cm. Oviaukko lounaaseen alarinteeseen kohti järveä.

Alakohde 4, kuoppajäännös. Pyöreä kuoppajäännös. Halkaisija noin 3 m ja syvyyttä noin 170 cm. Valli alarinteen puolella.



Kuva 127. Kohteen 48 (Saunajärvi 3) sijainti ja sille määritelty aluerajausehdotus.



Kuva 128. Yleiskuva tontista. Kuvaussuunta 120°. Kuva: Taneli Leinonen. Maanala Oy.



Kuva 129. Alakohde 1, uunin perustus. Kuvaussuunta 120°. Kuva: Taneli Leinonen. Maanala Oy.



Kuva 130. Alakohde 2, maakellari. Kuvaussuunta 250°. Kuva: Taneli Leinonen. Maanala Oy.



Kuva 131. Alakohde 3, maakellari. Kuvaussuunta 250°. Kuva: Taneli Leinonen. Maanala Oy.



Kuva 132. Alakohde 4, kuoppajännös. Kuvaussuunta 250°. Kuva: Taneli Leinonen. Maanala Oy.

49. Ukonlampi 2

*Uusi kohde. Ehdotetaan rekisteröitäväksi muinaisjäännösrekisteriin löytöpaikkana.*

Tyyppi: löytöpaikat

Ajoitus: historiallinen

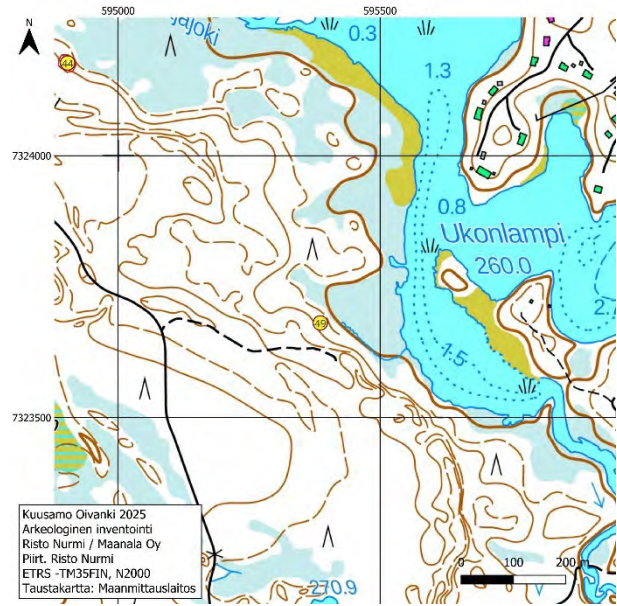
N 7323681, E 595386 (kartoilla kohde 49)

Korkeus: 265 m mpy

Löydöt: –

Kohde sijaitsee Ukonlammen lounaispuolella hiekkapohjaisella kangasterassilla. Kohteen puusto on varttunutta mäntymetsää ja aluskasvillisuus sammalta ja puolukkaa.

Kohteelta löydettiin metallinilmaisimellä hevosen kuolaimen katkelma. Esine on tyypiltään historialliselta ajalta. Kohteen ympäristöön tehdyistä koepistoista ei todettu merkkejä ihmisen toiminnasta.



Kuva 133. Kohteen 49 (Ukonlampi 2) sijainti.



Kuva 134. Kuolaimen katkelma. Kuva: Risto Nurmi. Maanala Oy.

#### 4. Yhteenveto

Kuusamon Oivangin rantayleiskaava-alueelta tunnettiin ennen inventointia yhteensä 34 muinaisjäännösrekisteriin merkittyä kohdetta, joista 22 on erityyppisiä kivikautisia/esihistoriallisia asuinpaikkoja ja 11 erityyppisiä kuoppajäännöskohteita. Muinaismuistolailla (295/1963) suojeltujen muinaisjäännöskohteiden lisäksi rekisteriin on merkitty kaksi II maailmansodan aikaista puolustusvarustuskohdetta muuna kulttuuriperintökohteena.

Inventoinnissa kohteet tarkastettiin ja niiden todettiin olevan pääosin muinaisjäännösrekisteriin kirjatussa kunnossa. Useille, etenkin 1990-luvulla löydetyille kohteille esitetään koordinaattipisteiden siirtoa ja /tai muinaisjäännösalueen uudelleenrajausta. Kaikille niille kohteille, joilla ei vielä ole MJ-rekisterissä määritettyä aluerajausta, määritettiin MJ-alue-rajukset. Kahta muinaisjäännösrekisteriin merkittyä kohdetta ei inventoinnissa onnistuttu paikantamaan. Kohteiden Junganjärvi (305010177) ja Kaivolampi S (305010198) merkityistä sijainneista ei havaittu viitteitä esihistoriallisesta ihmisen toiminnasta. Näitä kohteita esitetään poistettavaksi muinaisjäännösrekisteristä.

Tässä inventoinnissa alueelta havaittiin maastotarkastuksessa yhteensä 15 uutta kohdetta, joista 11 ehdotetaan kiinteäksi muinaisjäännöskohteeksi, 3 löytöpaikaksi ja 1 esitetään rekisteröitäväksi muinaisjäännösrekisteriin muuna kulttuuriperintökohteena.

Muinaismuistolain (295/1963) mukaisiksi kiinteiksi muinaisjäännöksiksi esitettävät kohteet käsittävät 4 kivikautista asuinpaikkaa, 3 löytöpaikkaa, 3 kuoppajäännöskohdetta, 2 eräsijaa ja 2 historiallisen ajan hiilimiilua. Muuksi kulttuuriperintökohteeksi esitettävä kohde on historiallisen ajan talotontti.

Inventoinnissa tarkastettiin myös 34 kpl kaa-voitushankkeessa suunniteltuja rakentamattomia rakennuspaikkoja. näistä yhteensä 8 sijoittuu muinaisjäännös- tai muun kulttuuriperintökohteen alueelle tai sen välittömään läheisyyteen

Oulussa 28.11.2025,

Risto Nurmi  
arkeologi, FT

Taneli Leinonen  
arkeologi, HuK

Maanala Oy

## 5. Lähteet

### Internetlähteet:

Geologian tutkimuskeskuksen ylläpitämä Maankamara-karttapalvelu [https://gtkdata.gtk.fi/maankamara/].

Hakonen, Aki. 2024. Landscape reconstruction for Fennoscandia (v. 1.7). Rannansiirtymämalli (versio 8.2.2024). [https://github.com/Hakonaki/land-uplift-recons]

Helsingin yliopiston digitaalisten ihmistieteiden keskuksen ylläpitämä Nimisampo-verkopalvelu. [https://nimisampo.fi/fi/].

Kotimaisten kielten keskuksen ylläpitämä Digitaalinen Nimiarkisto [https://nimiar-kisto.fi/].

Maanmittauslaitoksen ylläpitämä Paikkatietoikkuna-karttapalvelu [https://kartta.paikkatietoikkuna.fi].

Maanmittauslaitoksen ylläpitämä Vanhat painetut kartat -palvelu [https://vanhatpainetut-kartat.maanmittauslaitos.fi/].

Museoviraston ylläpitämä Kulttuuriympäristön palveluikkuna eli niin sanottu Muinaisjäännösrekisteri [https://www.kyppi.fi/palveluikkuna /portti/read/asp/default.aspx].

Pohjois, kalotin vanhat kartat. Rovaniemen kaupunginkirjaston karttakokoelmat. [https://lapinkavijat.rovaniemi.fi/vanhat-kartat/index.html].

### Kirjallisuus ja tutkimusraportit:

Annala, Sini, Juopperi, Tiina, Niinimäki, Sirpa & Viljanmaa, Sami 2001. *Kuusamo Oivanginjärvi Kotaniemi E, Kivikautisen asuinpaikan kaivaus 2001*. Oulu: Oulun yliopisto, Taideaineiden ja antropologian laitos.

Annala, Sini, Juopperi, Tiina & Viljanmaa, Sami 2002. *Kuusamo 201 Oivanginjärvi Kotaniemi E, Kivikautisen asuinpaikan kaivaus*. Oulu: Oulun yliopisto, Taideaineiden ja antropologian laitos.

Erä-Esko Aarni 1975. *Kuusamon muinaisjäännökset – luettelo vuodelta 1975*. Museoviraston arkisto.

Itäpalo, Jaana 2019. *Kuusamo, Uttuniemen ranta-asemakaavan arkeologinen inventointi 2019*. Keski-Pohjanmaan Arkeologiapalvelu.

Krapu, Antti, Kyllönen, Kimmo & Viljanmaa, Sami 2000. *Kuusamo 201 Oivanginjärvi Kotaniemi E, Kivikautisen asuinpaikan koekaivaus ja koekuopitus*. Oulu: Oulun yliopisto, Taideaineiden ja antropologian laitos.

Räisänen Alpo 2005. Saamelaisjäljet Kuusamon ja Posion paikannimistössä. *Virittäjä* 3/2005, 336–356.

Sarkkinen, Mika 1999. *Kuusamo, inventointi 1999*. Museoviraston arkisto.

Sarkkinen, Mika 2005. *Kuusamo 2005 kaava-alueiden arkeologinen inventointi*. Oulu: Pohjois-Pohjanmaan museo.

Sarkkinen, Mika 2012a. *Kuusamo, Murhinniemi W, tarkastus*. Museoviraston arkisto.

Sarkkinen, Mika 2012b. *Kuusamo, Rytipuro, tarkastus*. Museoviraston arkisto.

Sarkkinen, Mika 2012c. *Kuusamo, Ryttilampi N, tarkastus*. Museoviraston arkisto.

Sarkkinen, Mika 2012d. *Kuusamo, Ryttilampi NE, tarkastus*. Museoviraston arkisto.

Sarkkinen, Mika 2012e. *Kuusamo, Murhinniemi NE, tarkastus*. Museoviraston arkisto.

Sarkkinen, Mika 2012f. *Kuusamo, Murhinniemi N, tarkastus*. Museoviraston arkisto.

Sarkkinen, Mika 2012g. *Kuusamo, Jokosniemi NE, tarkastus*. Museoviraston arkisto.

Sarkkinen, Mika 2012h. *Kuusamo, Jokoslahti NE, tarkastus*. Museoviraston arkisto.

Sarkkinen, Mika 2012i. *Kuusamo, Monnonjoki, tarkastus*. Museoviraston arkisto.

Sarkkinen, Mika 2012g. *Kuusamo, Jokosniemi, tarkastus*. Museoviraston arkisto.

Schulz, Hans-Peter 2011. *Kuusamo, kulttuuriperintöinventointi 2011*. Metsähallitus.

Schulz, Hans-Peter 2016. *Kuusamo 2016, Junganjärven ranta-asemakaavan arkeologinen inventointi*. Keski-Pohjanmaan Arkeologiapalvelu.

Karttalähteet:

*Karta öfver södra delen af Kuusamo socken i Uleå härad... 1870*. Maanmittaushallituksen historiallinen kartta-arkisto, Kansallisarkisto.

Peruskartta 1984a. *Karttalehti 4522 11 Meskusvaara*. 1:20 000. Maanmittauslaitos.

Peruskartta 1984b. *Karttalehti 4522 12 Oivanki*. 1:20 000. Maanmittauslaitos.

Peruskartta 1984c. *Karttalehti 4524 02 Saapunki*. 1:20 000. Maanmittauslaitos.

Peruskartta 1984d. *Karttalehti 4524 03 Rukajärvi*. 1:20 000. Maanmittauslaitos.

Tresk, Olof 1642. *Kartor Över Kemi & Torne Lappmarker 1642 och 1643 Av trycket, Utgivna och tilläggande, K.B. Wiklund 1928*. Stockholm.

## LIITE 1

### LÖYTÖLUETTELO

**Kohde:** Kuusamo, Paskalampi

**Muinaisjäännösrekisterin tunnus:** 305010181

**Luokitus:** työ- ja valmistuspaikka

**Ajoitus:** rautakausi

**Tutkimus:** Arkeologinen tarkkuusinventointi

**Kenttätyöaika:** 22.8.2025

**Tutkija:** Risto Nurmi, arkeologi FT, Maanala Oy

**Käytetty koordinaatisto ETRS-TM35FIN P:** 7326336 I: 593849

**Aiemmat löydöt:** -

Löytöjen päänumero: KM50309

Luetteloinut: Risto Nurmi

Alanro	Löytöpaikka	Materiaali	Laji	Kuvaus	Kpl	Mitat (mm)	Paino (g)
1	Koekuoppa 1	Rauta	Rautakuona	Tummanruskeaa, ruostemaista rautakuonaa koekuopasta.	n		25
2	Koekuoppa 2	Rauta	Rautakuona	Tummanruskea, sienimäinen, raskas kuonakappale.	1	52x32x25	26

## LIITE 2

### LÖYTÖLUETTELO

**Kohde:** Kuusamo, Monnonjoki 2

**Muinaisjäännösrekisterin tunnus:** -

**Luokitus:** löytöpaikka

**Ajoitus:** kivikausi

**Tutkimus:** Arkeologinen inventointi

**Kenttätyöaika:** 22.8.2025

**Tutkija:** Risto Nurmi, arkeologi FT, Maanala Oy

**Käytetty koordinaatisto ETRS-TM35FIN** P:7327447 I:594384

**Aiemmat löydöt:** -

Löytöjen päänumero: KM50310

Luetteloinut: Risto Nurmi

Alanro	Löytöpaikka	Materiaali	Laji	Kuvaus	Kpl	Mitat (mm)	Paino (g)
1	Koekuoppa 1	Keramiikka	keramiikka	Keramiikan pala	1	19x12x5	1,4
2	Koekuoppa 1	Keramiikka	keramiikka	Keramiikan pala	1	10x5x4	0,25
3	Koekuoppa 1	Kivi	Kvartsiitti	Kvartsiitti-iskos	1	25x16x7	2,7

### LIITE 3

#### LÖYTÖLUETTELO

**Kohde:** Kuusamo, Oivanginniemi

**Muinaisjäännösrekisterin tunnus:** -

**Luokitus:** eräsija

**Ajoitus:** ajoittamaton

**Tutkimus:** Arkeologinen inventointi

**Kenttätyöaika:** 22.8.2025

**Tutkija:** Risto Nurmi, arkeologi FT, Maanala Oy

**Käytetty koordinaatisto ETRS-TM35FIN** P: 7325391 I: 595155

**Aiemmat löydöt:** -

Löytöjen päänumero: KM50311

Luetteloinut: Risto Nurmi

Alanro	Löytöpaikka	Materiaali	Laji	Kuvaus	Kpl	Mitat (mm)	Paino (g)
1	Koekuoppa 1	Rauta	Katkelma	Teräaseen katkelma	1	30x24x5	12,5
2	Koekuoppa 1	Rauta	Katkelma	Rautaesineen katkelma	1	70x32x5	37
3	Koekuoppa 1	Luu	Palanut luu	Kalan luita ja nikamia	n		<0,5

#### LIITE 4

##### LÖYTÖLUETTELO

**Kohde:** Kuusamo, Saunaniemi

**Muinaisjäännösrekisterin tunnus:**

**Luokitus:** löytöpaikka

**Ajoitus:** ajoittamaton

**Tutkimus:** Arkeologinen inventointi

**Kenttätyöaika:** 20.8.2025

**Tutkija:** Risto Nurmi, arkeologi FT, Maanala Oy

**Käytetty koordinaatisto ETRS-TM35FIN** P: 7322643 I: 596910

**Aiemmat löydöt:** -

Löytöjen päänumero: KM50312

Luetteloinut: Risto Nurmi

Alanro	Löytöpaikka	Materiaali	Laji	Kuvaus	Kpl	Mitat (mm)	Paino (g)
1	Koekuoppa 1	Rauta	Veitsi	Paksuhamarainen, lyhytruotoinen rautaveitsi.	1	102x20x5	32

## LIITE 5

### LÖYTÖLUETTELO

**Kohde:** Kuusamo, Ukonlampi 2

**Muinaisjäännösrekisterin tunnus:** -

**Luokitus:** löytöpaikka

**Ajoitus:** ajoittamaton

**Tutkimus:** Arkeologinen inventointi

**Kenttätyöaika:** 20.8.2025

**Tutkija:** Risto Nurmi, arkeologi FT, Maanala Oy

**Käytetty koordinaatisto ETRS-TM35FIN** P: 7323681 I: 595386

**Aiemmat löydöt:** -

Löytöjen päänumero: KM50313

Luetteloanut: Risto Nurmi

Alanro	Löytöpaikka	Materiaali	Laji	Kuvaus	Kpl	Mitat (mm)	Paino (g)
1	Koekuoppa 1	Rauta	Kuolaimen katkelma	Kuolaimen suuosan katkelma	1	86x15	46