



# LUONTOSELVITYS, OIVANGIN OSAYLEISKAAVAHAANKE

Kuusamon kaupunki

**macon**

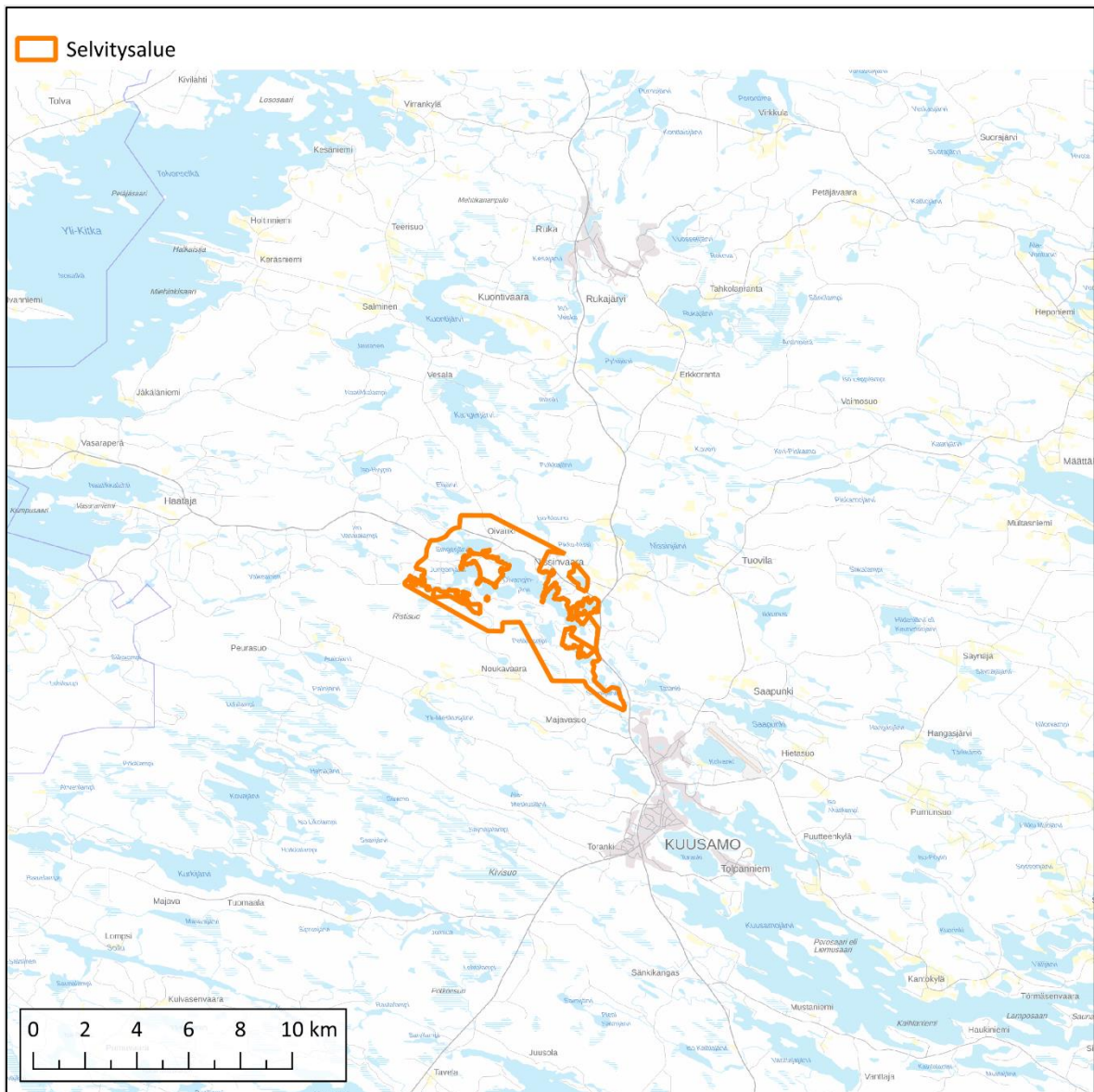
## Sisällys

1	Tausta ja tavoite	3
2	Alueen yleiskuvaus	5
3	Aineistot ja menetelmät	10
3.1	Luonnon perustilaselvitys	10
3.2	Maastokäynnit	11
4	Suojellut ja arvokkaat alueet	16
5	Kasvillisuus ja luontotyytit	23
6	Eläimistö	42
7	Ekologinen verkosto	47
8	Johtopäätökset	48
	Lähteet	52
	Liitteet	55

## 1 Tausta ja tavoite

Kuusamon kaupunki on käynnistänyt Oivangin rantayleiskaavan käyttömuutoksen, jossa alueen rakentamattomia loma-asumisen kiinteistöjä ollaan muuttamassa asuinkiinteistöiksi. Muutos mahdollistaa pysyvän asumisen rakentamisen alueelle. Suunnitteluala sijaitsee noin 10 kilometriä Kuusamon keskustasta luoteeseen ja sen kokonaispinta-ala on 31,1 km<sup>2</sup> (Kuva 1). Kaavamutoksen tavoitteena on päivittää tonttikohtaiset rakennusoikeudet, ohjata pysyvän asumisen sijoittumista ja käyttötarkoitusten muutoksia sekä tarkentaa jätevesien käsittelyä ja pohjavesialueen rajausta. Lisäksi tavoitteena on kehittää liikennejärjestelyjä, Oivangin kylää sekä maa- ja metsätalousalueiden käyttöä.

Tämän selvityksen on Kuusamon kaupungin toimeksiannosta laatinut Macon Oy. Selvityksen tarkoituksena on arvioida kaavoitushankkeiden vaikutuksia alueen luontoarvoihin, lajistoon ja viheryhteyksiin. Luontoselvityksen rajaus ei sisällä asema- ja ranta-asemakaavoitettuja alueita. Raportissa esitetään alueen yleiskuvaus, käytetyt menetelmät sekä selvityksen tulokset ja johtopäätökset. Raportin ovat laatineet Milla Alavuotunki (FM, biologia), Iida Ojala (FM, biologia) ja Riika Poutanen (biologian opiskelija). Vuoden 2024 maastonselvitykset tehtiin viikoilla 33–36 elo-syyskuussa ja niistä vastasi Riika Poutanen. Vuoden 2025 maastonselvityksistä vastasivat Riika Poutanen, Nette Kaukko (LuK, biologia) ja Iida Ojala. Raportin tarkastajana toimi Johanna Alakerttula (FM, ympäristötieteet; KTM).



Kuva 1. Selvitysalueen sijainti suhteessa Kuusamon kaupungin keskusta ja lähialueisiin. (Taustakartta: Maanmittauslaitos WMTS, 2023)

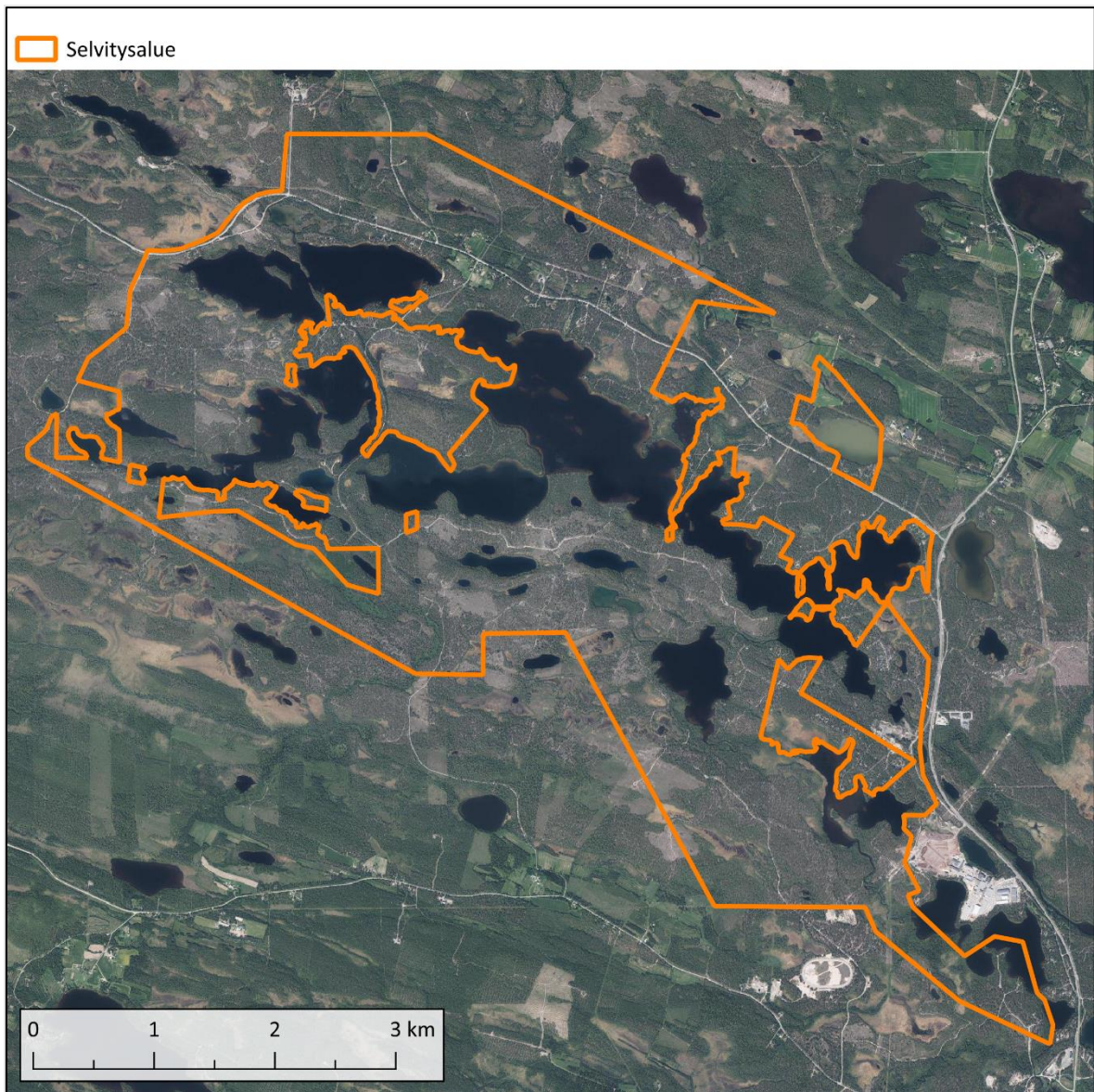
## 2 Alueen yleiskuvaus

Selvitysalueella kulkee runsaasti metsäteitä ja maastoreittejä. Alueen pohjoisosassa kulkee länsi-itä-suuntaisesti myös yksi suurempi tie, Rovaniementie. Rakentamattomat alueet ovat pääosin metsäisiä, ja niiden lomassa sijaitsee useita järviä, suoalueita sekä pienempiä peltoalueita. Rovaniementien varrella sijaitsee myös asuinkiinteistöjä. Alueella esiintyy jonkin verran korkeuseroja, ja myös järvien syvyys vaihtelee (Kuvat 2 ja 3).

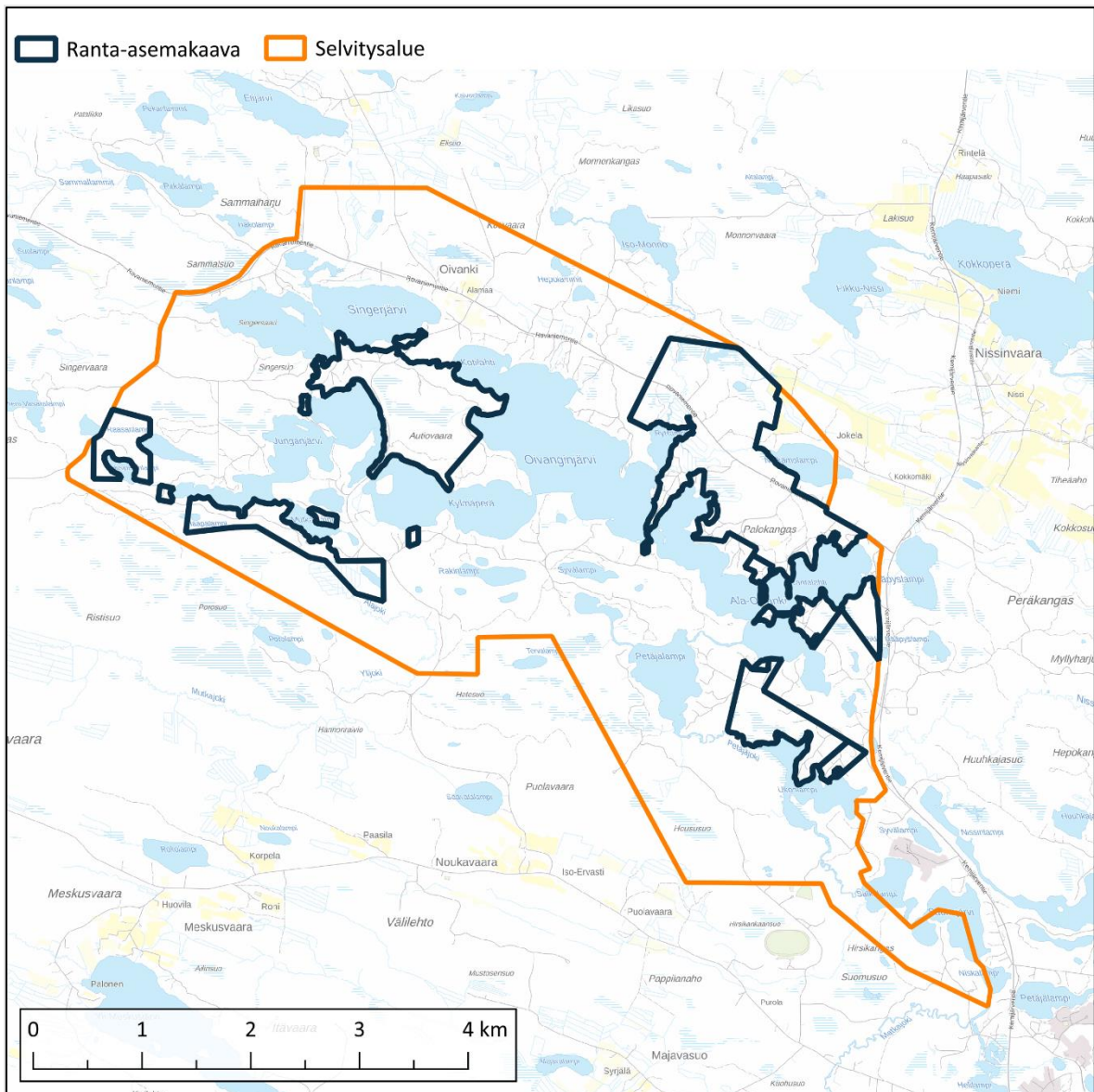
Suunnittelualue rajautuu itälänsisuunnassa Vasarakankaantien, Sammalharjun ja Kemijärventien väliin sekä pohjoiseteläsuunnassa Oivangin alueen, Nälkämöahon, Mutkanperän ja Saunajärven väliin. Alueella on voimassa Oivangin rantayleiskaavan lisäksi Kirkonkylän asemakaava alueen kaakkoiskulmassa. Asemakaavoitettua aluetta suunnittelualueella on noin 116 hehtaaria. Lisäksi suunnittelualueen sisäpuolella on voimassa kuusi ranta-asemakaavaa (Jokoslahden, Uttuniemen-, Rantasalon-, Ukonlammen-, Junganharjun ja Junganjärven ranta-asemakaavat) (Kuva 4). Ranta-asemakaavoitettua aluetta suunnittelualueella on noin 470 hehtaaria.

Pohjois-Pohjanmaan maakuntakaavan yhdistelmäkartassa selvitysalueelle on osoitettu arvokas harjualue, arvokkaita geologisia muodostumia ja luonnonsuojelualue (Kuva 5).

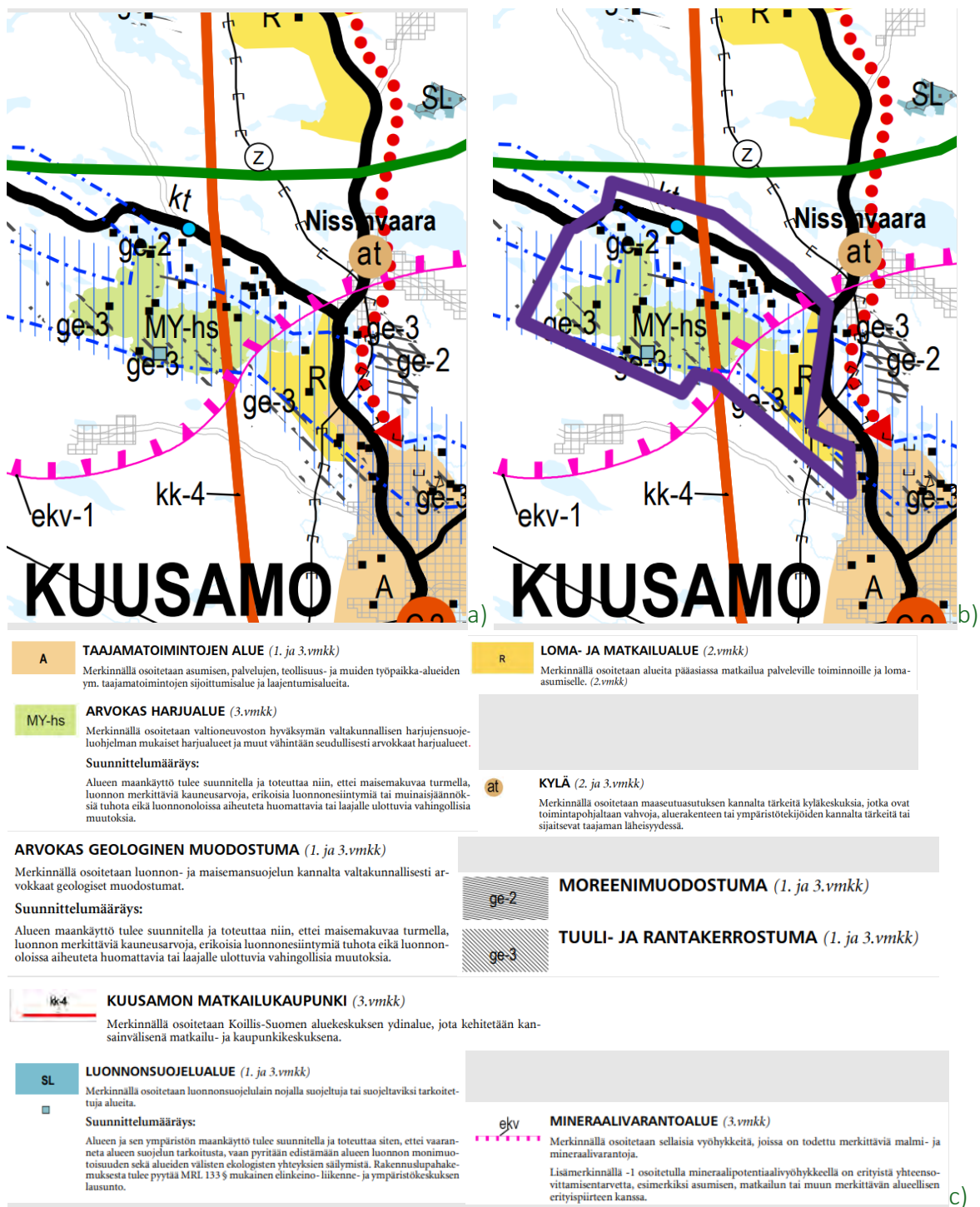




Kuva 3. Ilmakuva selvitysalueesta. (Ortokuva: Maanmittauslaitoksen Karttakuvapalvelu (WMTS), 2023)



Kuva 4. Selvitysalueen laajuus suhteessa alueen sisäpuolella sijaitseviin ranta-asemakaavoitettuihin alueisiin. Ranta-asemakaavan alueet eivät sisälly luontoselvityksessä selvittävään alueeseen. (Taustakartta: Maanmittauslaitos WMTS, 2023)



Kuva 5. Ote a) Pohjois-Pohjanmaan maakuntakaavasta ja b) ote, johon on merkitty selvitysalueen sijainti sekä c) selvitysalueen sisäpuolella olevat kaavamerkinntät. (Aineisto: Pohjois-Pohjanmaan liitto, 2022)

## 3 Aineistot ja menetelmät

### 3.1 Luonnon perustilaselvitys

Luonnon perustilaselvitys toteutettiin työpöytäselvityksenä hyödyntäen QGIS-ohjelmistoa. Selvityksen tausta-aineistona on hyödynnetty olemassa olevia paikkatietoaineistoja: Maanmittauslaitoksen karttapalveluita ja rajapintoja, Suomen Metsäkeskuksen avointa metsä- ja luontotietoa ja karttapalveluita, BirdLife Suomen avoimia paikkatietoaineistoja, Suomen ympäristökeskuksen luonnonvaratietoja ja avoimia paikkatietoaineistoja sekä Suomen Luonnonvarakeskuksen luonnonvaratietoja.

Selvitysalueen ja sen lähiympäristön lajiston suhteen tehtiin aineistopyynnöt Suomen lajitietokeskuksen Laji.fi -portaaliin. Kattavan yleiskuvan saamiseksi hankealueesta ja sen ympäristöstä tehtiin aineistopyyntö kaikista eliöryhmistä viimeisen 10 vuoden ajalta (2014–2024). Aineistopyynnöt käsittivät silmälläpidettävät ja uhanalaiset lajit (myös alueellisesti uhanalaiset), EU:n luontodirektiivin (1992/43/ETY) liitteiden II ja IV lajit, EU:n lintudirektiivin (2009/147/EC) liitteen I lajit sekä niitä vastaavat muuttolinnut, koko maassa rauhoitetut eläin- (LSA 2023/1066, liite 1) ja kasvilajit (LSA 2023/1066, liite 3), Pohjois-Pohjanmaan, Kainuun ja Lapin maakunnissa rauhoitetut putkilokasvit (LSA 2023/1066, liite 5) sekä Suomessa esiintyvät Euroopan unionin tiukkaa suojelua edellyttävät eliölajit (LSA 2023/1066, liite 7). Aineistopyynnöt sisälsivät myös karkeistetut lajihavainnot.

Ekologisen verkoston arvioimiseen on käytetty muiden mainittujen aineistojen lisäksi Suomen ympäristökeskuksen CORINE 2018 -maanpeiteaineistoon perustuvia aineistoja laajoista yhtenäisistä luontoalueista ja luonnon ydinalueista. Laajat yli 10 000 hehtaarin kokoiset yhtenäiset luontoalueet ovat tässä aineistossa alueita, jotka ovat merkittäviä toimivan ekologisen verkoston ja luonnon monimuotoisuuden kannalta juuri laaja-alaisuutensa ja yhtenäisyytensä takia. Luonnon ydinalueet ovat alueita, joiden ytimen pinta-ala on vähintään 100 ha, kun niiden 250 m leveä reunavyöhyke on poistettu.

### 3.2 Maastokäynnit

Taulukko 1. Kartoitusajankohdat, -kohteet, -olosuhteet ja mahdolliset epävarmuustekijät.

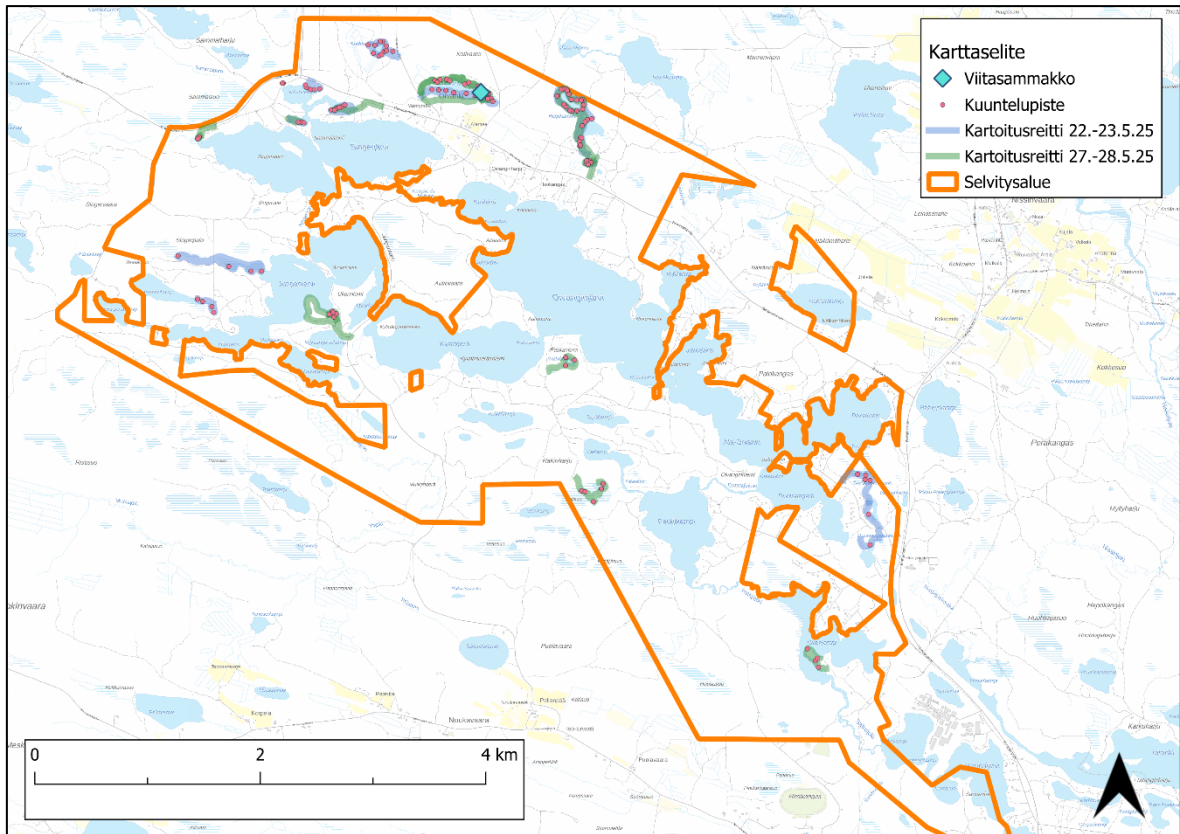
Ajankohta	Kartoituskohde	Kartoitusolosuhteet	Epävarmuustekijät
Vk 33—36 2024	Luontotyypit ja kasvillisuus		Luontokartoitus on tehty elosyyskuussa eli kasvukauden osalta myöhään. Putkilokasvi-, jäkälä- ja sammallajit määritettiin maastotuntomerkkien perusteella.
22.- 23.5.2025 ja 27.-28.5.2025	Viitasammakko	Ensimmäinen kartoituskerta: lämpötila +3 - +2 ja pilvinen. Toinen kartoituskerta: lämpötila +14 - +7 ja selkeä. Tuuli keskimäärin 3–5 m/s.	Ensimmäisellä kartoituskäynnillä osa vesistöistä jäässä.
6.6.2025	Kasvillisuus: neidonkenkä	Neidonkengän kasvukausi	
9.-11.7.2025	Kasvillisuus: horkkakatkerokko	Putkilokasvien kasvukausi	Pientareita niitetty kartoituspäivinä.
9.-10.7.2025 klo 23:30–2	Lepakot	Lepakoiden kartoittamiseen suotuisat olosuhteet: tyyni, pilvetön sää, lämpötila +10 astetta.	
6.-8.8.2025 klo 23–2	Lepakot	6.–7.8. yönä pilvistä ja ajoittaista sadetta. 7.–8.8. yönä myös pilvistä, muuten lepakoille suotuisimmat olosuhteet. Lämpötila öiden aikana +10–+15 astetta.	Sateen uhka 6.–7.8. välisenä yönä, pohjanlepakkoja havaittiin siitä huolimatta.

### Luontotyypit ja kasvillisuus

Alueelle tehtiin luontotyyppi- ja kasvillisuus selvitykset maastokausina 2024 ja 2025. Maastokäynneillä selvitettiin alueella sijaitsevien luontotyyppien esiintyminen, luonnontilaisuus, rakenne ja lajisto. Luontotyypit määritettiin alueella vallitsevan kasvillisuuden, maaperän ja vesitalouden mukaan, ja niiden uhanalaisuus arvioitiin LuTu-määritelmien (Punainen kirja 2019) mukaisesti. Erityistä huomiota kiinnitettiin mahdollisiin luonnonsuojelulain (9/2023) 64§:n ja 65§:n suojelemiin luontotyyppisiin, metsälain (1093/1996) 10§:n tai vesilain (587/2011) 2 luvun 11§:n nojalla suojeltuihin luontotyyppisiin sekä monimuotoisuutta ylläpitäviin alueisiin. Luontotyyppikuviot, metsäkuviot sekä mahdolliset uhanalaisten lajien (Punainen kirja 2019) ja EU:n luontodirektiiviin liitteisiin II ja IV b kuuluvien lajien esiintymät kuvioitiin kartalle. Luontotyypit ja lajisto määritettiin maastossa ja luontotyyppien kuvioinnissa käytettiin myös ilmakuvatulkintaa.

### Viitasammakko

Alueelle tehtiin viitasammakkoselvitys keväällä 2025 (Kuva 6). Viitasammakko (*Rana arvalis*) on koko maassa rauhoitettu ja kuuluu EU:n luontodirektiivin liitteen IV a lajeihin. Suomessa laji on luokiteltu elinvoimaiseksi (Hyvärinen ym. 2019). Luonnonsuojelulain (9/2023) 78 §:n mukaan sen lisääntymis- ja levähdyspaikkojen hävittäminen ja heikentäminen on kiellettyä. Viitasammakon päälevinneisyysalue on Etelä- ja Keski-Suomessa, mutta havaintoja on lähes koko maasta tunturialueita lukuun ottamatta. Viitasammakon elinympäristöjä ovat suot, vesistöjen rannat ja erilaiset pienvedet, kuten lammikot, ojat, kosteikot tai rantaluhdat. Laji elää sekä vesi- että maaympäristössä, ja liikkuu niiden välillä. Viitasammakon elinympäristöjä uhkaavat maa- ja vesirakentaminen, soiden ja lammikoiden ojitus sekä maaperän ja vesistöjen happamoituminen ja kemikalisoituminen (Saarikivi, 2017). Viitasammakkokartoitus tehtiin keväällä lisääntymisaikana, jolloin laji on helpoimmin havaittavissa soidinäänen perusteella. Soidinääni on lajityypillistä haukuntaa tai pulputusta. Soidintaminen riittää osoittamaan lisääntymispaikan. Lisääntymisalueita ovat lisääntymisreviirit, kutupaikat ja nuijapäiden elinalueet (Saarikivi, 2017). Kartoitus kohdistettiin potentiaalisiin pienvesiin, joita ovat Oivangin selvitysalueella esiselvitysten mukaan etenkin Rovaniementien pohjoispuolen lähiympäristön ojat ja korpiset metsälakikohteet. Kartoitus tehtiin kävelemällä ja sen aikana pysähdyttiin säännöllisesti kuuntelemaan mahdollista soidinäätä. Viitasammakot ovat arkoja ja usein ihmisen havaittuaan lopettavat ääntelyn. Tämän vuoksi kuuntelupaikalla viivytettiin useamman minuutin ajan havaintojen varmistamiseksi.



Kuva 6. Viitasammakon kartoitusreitti ja kuuntelupisteet. (Taustakartta: MML 2025 WMTS)

### Liito-orava

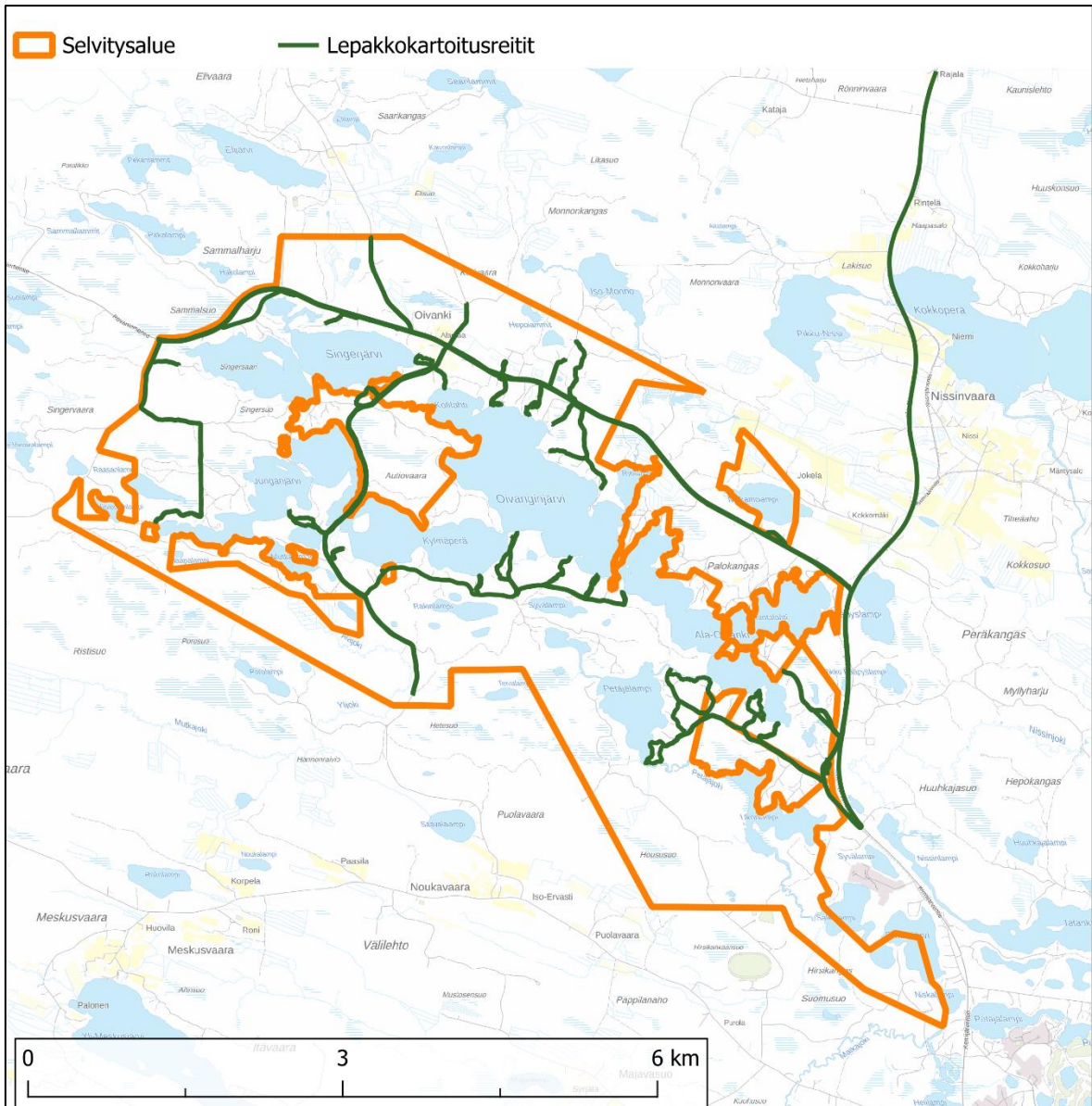
Alueelle ei tehty liito-oravakartoitusta. Liito-oravaa (*Pteromys volans*) esiintyy Suomessa pääosin Kalajoki-Posio-Kuusamo-linjan eteläpuolella, runsaimpina Pohjanmaalla ja Lounais-Suomessa. Laji on luokiteltu vaarantuneeksi (VU) ja rauhoitettu EU:n luontodirektiivin ja Luonnonsuojelulain (9/2023) nojalla. Aiemmat ilmoitetut havainnot liito-oravasta sijoittuvat pääosin Kuusamon eteläpuolelle. Lajin tyypillistä elinympäristöä ovat varttuneet sekametsät, joista löytyy kookkaita kuusia, pesäkoloja ja lehtipuita ruokailua varten (Suomen luonnonsuojeluliitto, 2020). Selvitysalue on pääosin kuivaa mäntyvaltaista kangasta eikä siten liito-oravalle puulajisuhteiltaan tyypillistä elinympäristöä.

## Lepakot

Alueelle tehtiin lepakkokartoitukset maastokautena 2025 (Kuva 7). Suomessa esiintyy 13 EU:n luontodirektiivin (92/43/EEC) liitteessä IV(a) mainittua ja Luonnonsuojelulain (9/2023) 78 §:n nojalla suojeltua lepakkolajia, joista yleisimpiä ovat muun muassa pohjanlepakko (*Eptesicus nilssonii*), vesisiippa (*Myotis daubentonii*) ja viikisiipat (*Myotis mystacinus/brandtii*) (Mäkelä & Salo, 2023). Lajien tappaminen, pyydystäminen sekä niiden lisääntymis- ja levähdyspaikkojen hävittäminen tai heikentäminen ovat lain mukaan kielletty. Suomi on lisäksi ratifioinut EUROBATS-sopimuksen, jonka mukaan muun muassa lepakoiden tärkeät ruokailualueet tulisi ottaa huomioon maankäytönsuunnittelussa (SLTY, 2023; Mäkelä & Salo, 2023). Lepakoiden esiintymistä uhkaava tekijä on elinympäristöjen häviäminen. Tulosten perusteella alueet luokitellaan kolmeen luokkaan: lailla suojellut lisääntymis- ja levähdyspaikat (luokka I), tärkeät ruokailu- ja siirtymäalueet (luokka II) sekä muut lepakoiden käyttämät alueet (luokka III) (SLTY, 2023).

Lepakkoselvitykset jaotellaan tarpeen ja tarkkuuden mukaan eri tasoihin. Maisematason selvityksessä (yleiskaavataso) kartoitetaan lepakkolajisto ja lepakoiden käyttämät alueet yleispiirteisesti. Yleiskaavatarkkuudella selvityksessä ei lähtökohtaisesti käytetä aikaa päiväpiilojen etsimiseen, ellei niiden määrä alueella ole rajallinen tai aikaa sille ole erikseen suunnitteluvaiheessa varattu. Kaikissa selvityksissä tulisi kuitenkin vähintään arvioida esiintyykö selvitysalueella mahdollisia lisääntymis- tai levähdyspaikkoja, jotka voivat sijaita esimerkiksi rakennuksissa, puunkoloissa tai kallionhalkeamissa (SLTY, 2023).

Yleisin kartoitusmenetelmä on ultraäänidetektorilla yöaikaan tehtävä aktiivikartoitus, jolla havaitaan lepakoiden kaikuluotausäänet (noin 20–60 kHz) ja käyttäytyminen (SLTY, 2023). Selvitysalueelle tehtiin aktiivikartoituksia Echo Meter Touch 2- ja Magenta Bat5-detektoreilla. Echo Meter Touch 2 on puhelimeen liitettävä detektori, joka muuntaa lepakoiden ultraäänit kuultavaan muotoon ja tallentaa ne myöhempää analyysiä varten. Laitteen sovellus mahdollistaa reaaliaikaisen spektrogrammin tarkastelun ja automaattisen lajintunnistuksen. Magenta Bat5 taas on perinteisempi heterodyne-tekniikkaan perustuva lepakkodetektori, jonka avulla voidaan kuulla lepakoiden kaikuluotausäänet reaaliaikaisesti virittämällä laite halutulle taajuudelle.



Kuva 7. Lepakkokartoituksen reitit. (Tauskartta: Maanmittauslaitos WMTS, 2025)

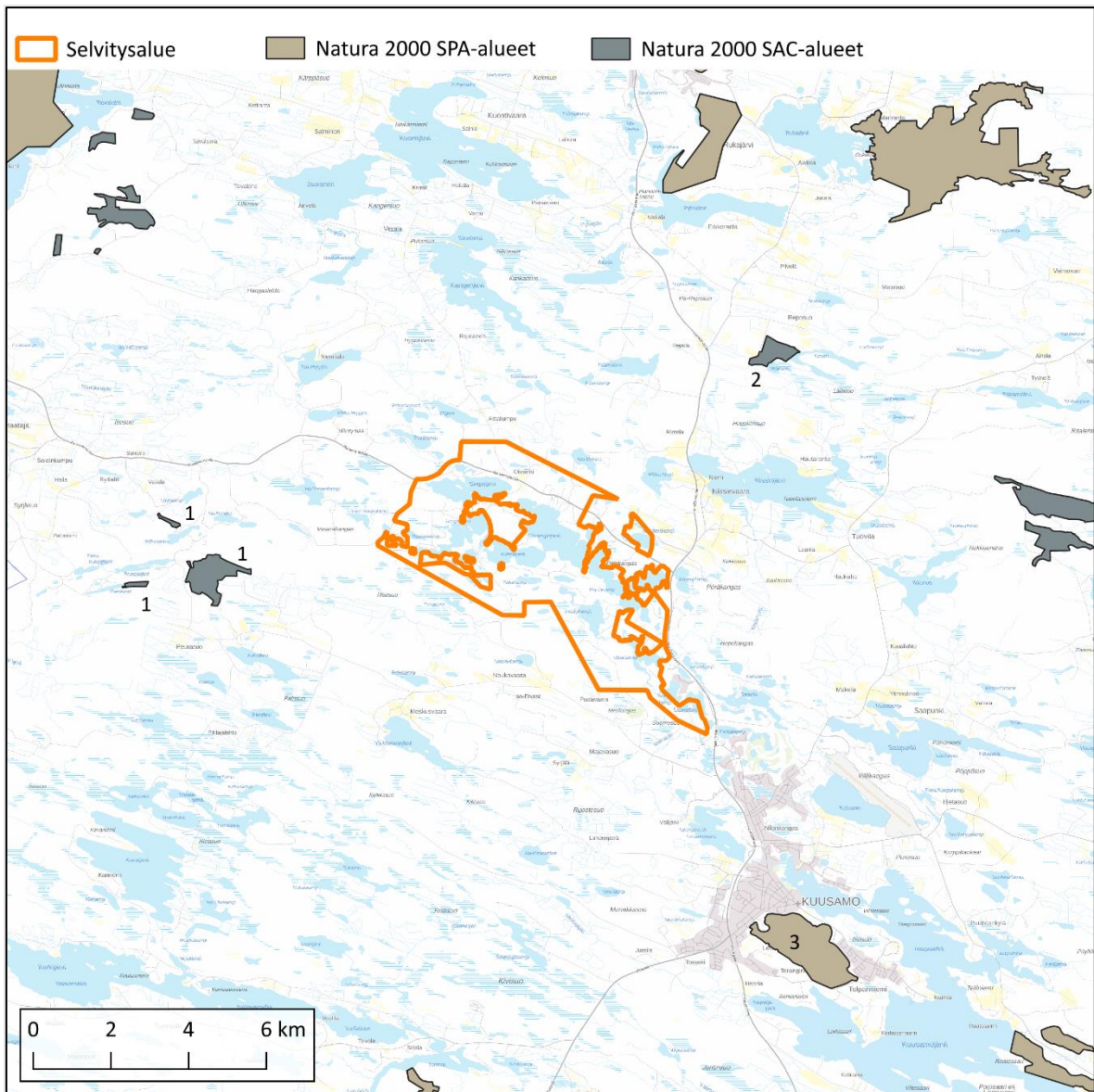
## 4 Suojellut ja arvokkaat alueet

### Alueen ennalta tunnetut suojelukohteet

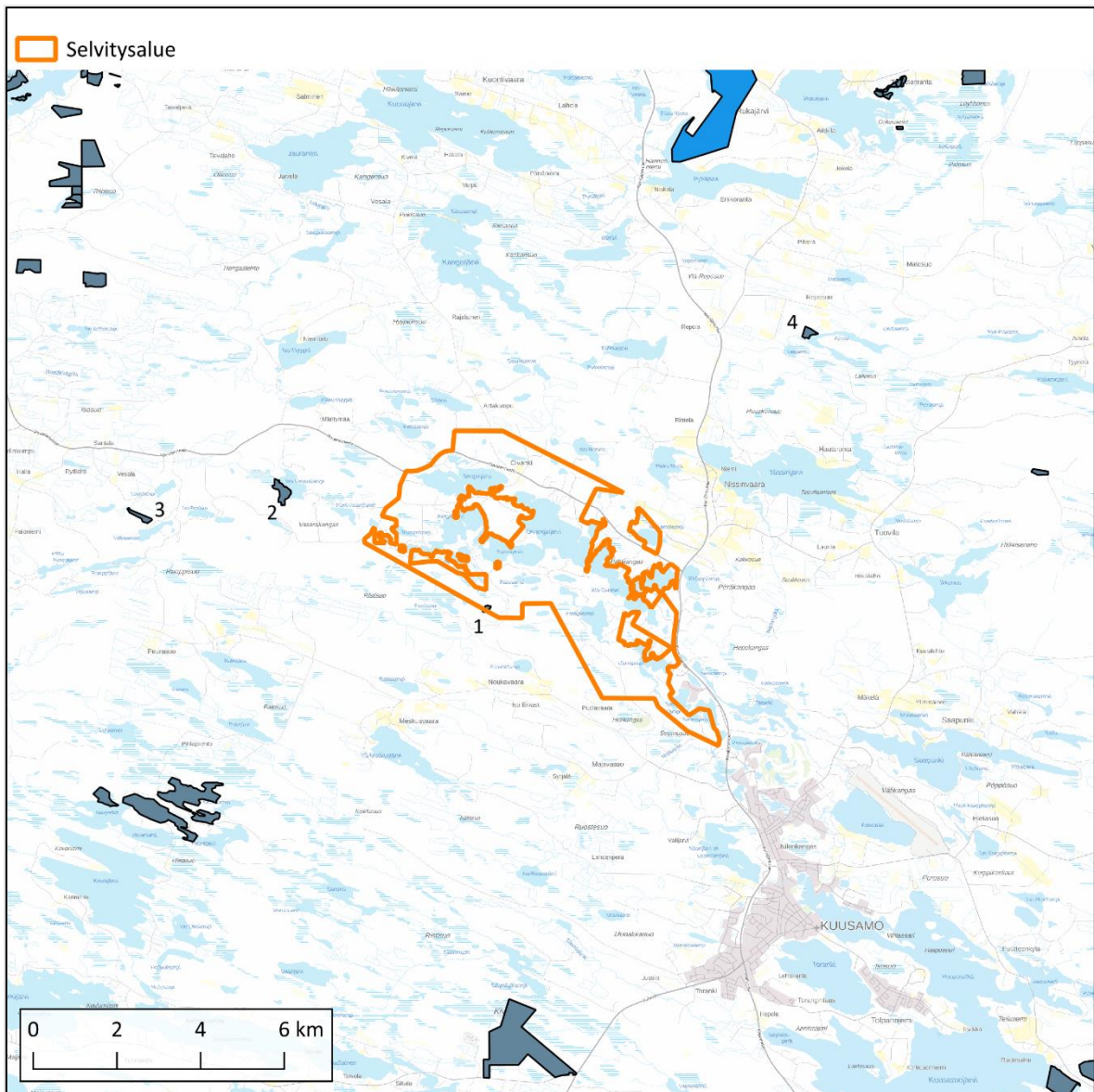
Selvitysalueesta lähin Natura 2000 -alue on Ruoppisuo, Nojosenvaarankurun ja Valkeaisenpuron lehdot (SAC), joka koostuu kolmesta alueesta, jotka sijaitsevat noin 3–6 kilometrin etäisyydellä selvitysalueesta länteen (Kuva 8). Selvitysalueella sijaitsee yksi yksityinen luonnonsuojelualue, Vierelä-Puolakan luonnonsuojelualue (YSA) (Kuvat 9–10). Muut Natura 2000 -kohteet ja luonnonsuojelualueet noin viiden kilometrin säteellä selvitysalueesta ovat Vasarahongan luonnonsuojelualue (YSA) yli 2 kilometriä alueesta länteen, Valkeaisenpuron luonnonsuojelualue (YSA) yli 5 kilometriä alueesta länteen, Reposuon luonnonsuojelualue (Natura 2000 SAC, YSA) yli 5 kilometriä alueesta koilliseen ja Torankijärvi (Natura 2000 SPA) yli 5 kilometriä alueesta etelään (Kuvat 8–9).

Selvitysalueella ei sijaitse linnustollisesti kansainvälisesti arvokkaita IBA-alueita, kansallisesti arvokkaita FINIBA-alueita tai maakunnallisesti arvokkaita MAALI-alueita (BirdLife Suomi, 2024). Alue ei sijaitse myöskään tunnettujen kevät- ja syysmuuttoreittien varrella (Lehtiniemi & Toivanen, 2023).

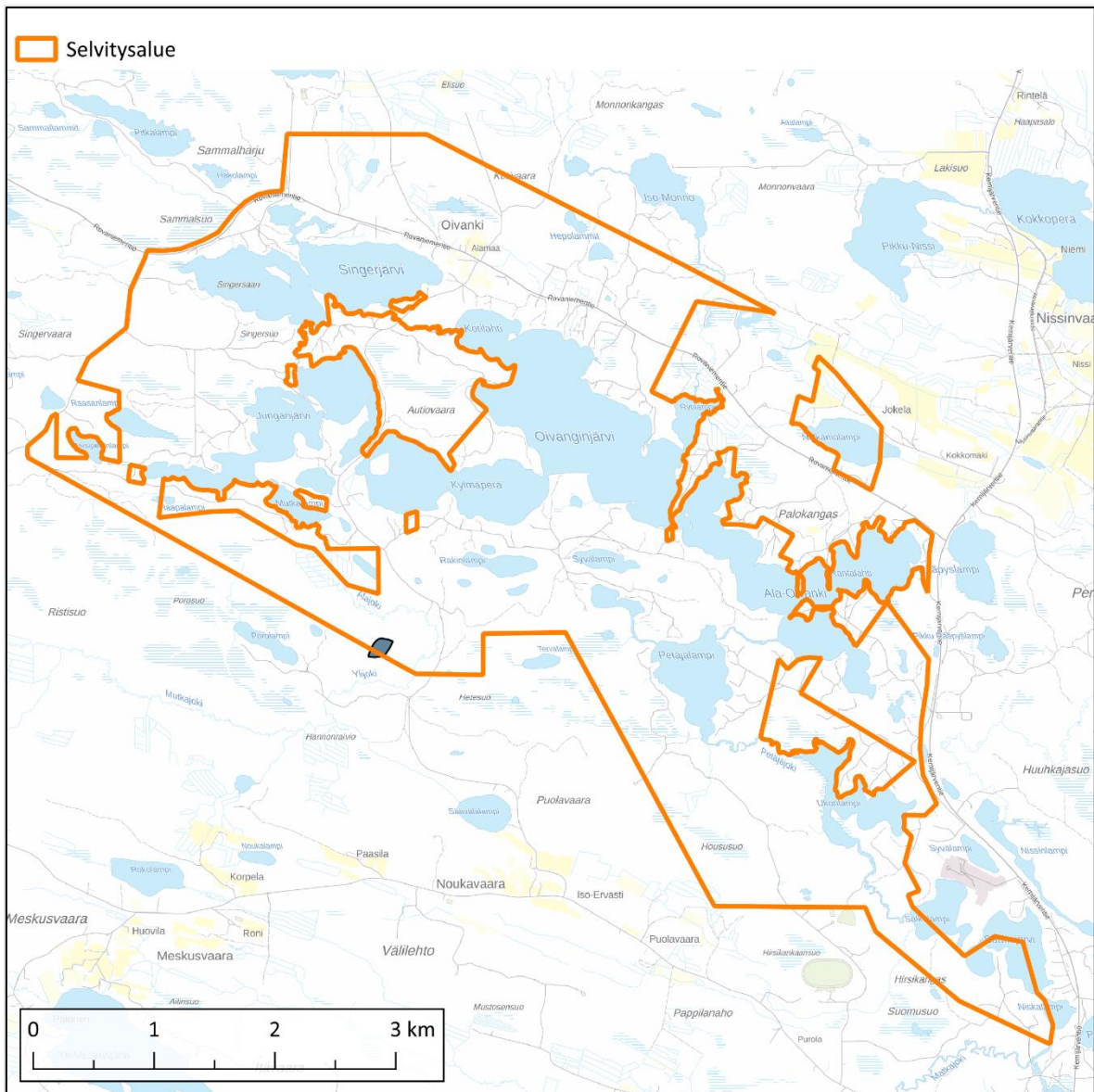
Oivangin alueelle vuonna 2013 tehdyissä luontoselvityksissä kaava-alueen luoteisosassa, Rovaniementien pohjois- ja eteläpuolella sijaitseva Monnonjoki nähtiin huomionarvoisena paikallisena ympäristönä ja metsälain erityisen tärkeänä elinympäristönä. Monnonjoen haara kulkee osin tämän selvityksen alueella. Suomen metsäkeskuksen (2024) mukaan selvitysalueen lähiympäristössä sijaitsee useita metsälain 10§:n tarkoittamia erityisen tärkeitä elinympäristöjä, joista yksitoista kohdetta sijaitsee selvitysalueen sisäpuolella tai sen rajalla (Kuva 11). Osa kohteista on rämeitä, osa tuoreita kangaskorpia ja loput kuivia, kuivahkoja tai tuoreita kankaita. Alueen lähiseuduilla ei ole tehty toteutusilmoituksia tai rahoitushakemuksia METSO-kohteille (Suomen metsäkeskus, 2024).



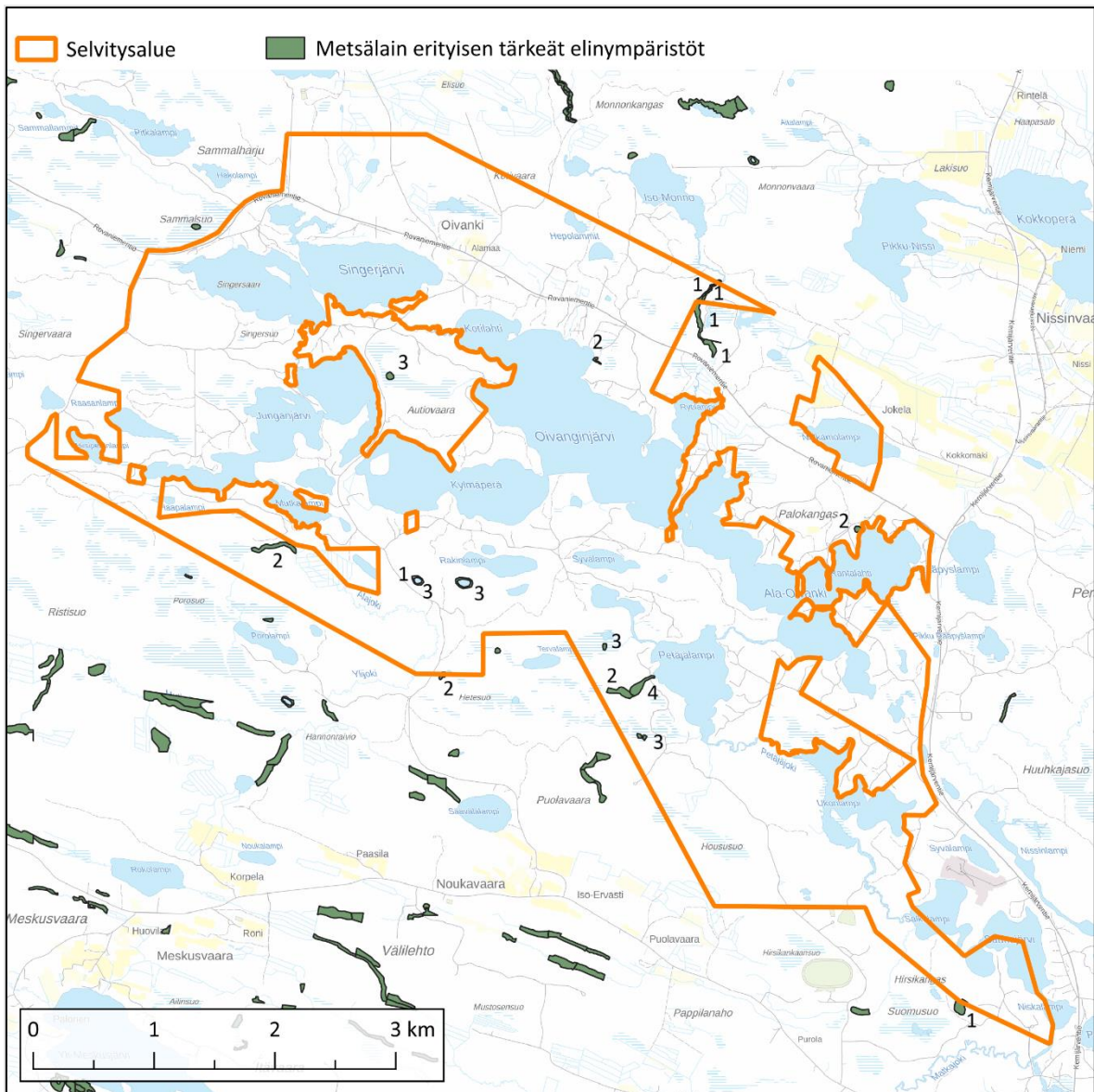
Kuva 8. Selvitysalueesta lähimmät Natura-alueet 1) Ruoppisuo, Nojosenvaarankurun ja Valkeaisenpuron lehdot, 2) Reposuo ja 3) Torankijärvi (Aineisto: Suomen ympäristökeskus, 2024) (Taustakartta: Maanmittauslaitos WMTS, 2023) Numerointi lisätty jälkikäteen.



Kuva 9. Selvitysalueesta lähimmät yksityiset ja valtion omistamat luonnonsuojelualueet 1) Vierelä-Puolakan luonnonsuojelualue, 2) Vasarahongan luonnonsuojelualue, 3) Valkeaisenpuron luonnonsuojelualue ja 4) Reposuon luonnonsuojelualue (Aineisto: Suomen ympäristökeskus, 2024) (Taustakartta: Maanmittauslaitos WMTS, 2023) Numerointi lisätty jälkikäteen.



Kuva 10. Vierelä-Puolakan luonnonsuojelualueen sijainti suhteessa selvitysalueeseen. (Aineisto: Suomen ympäristökeskus, 2024) (Taustakartta: Maanmittauslaitos WMTS, 2023)

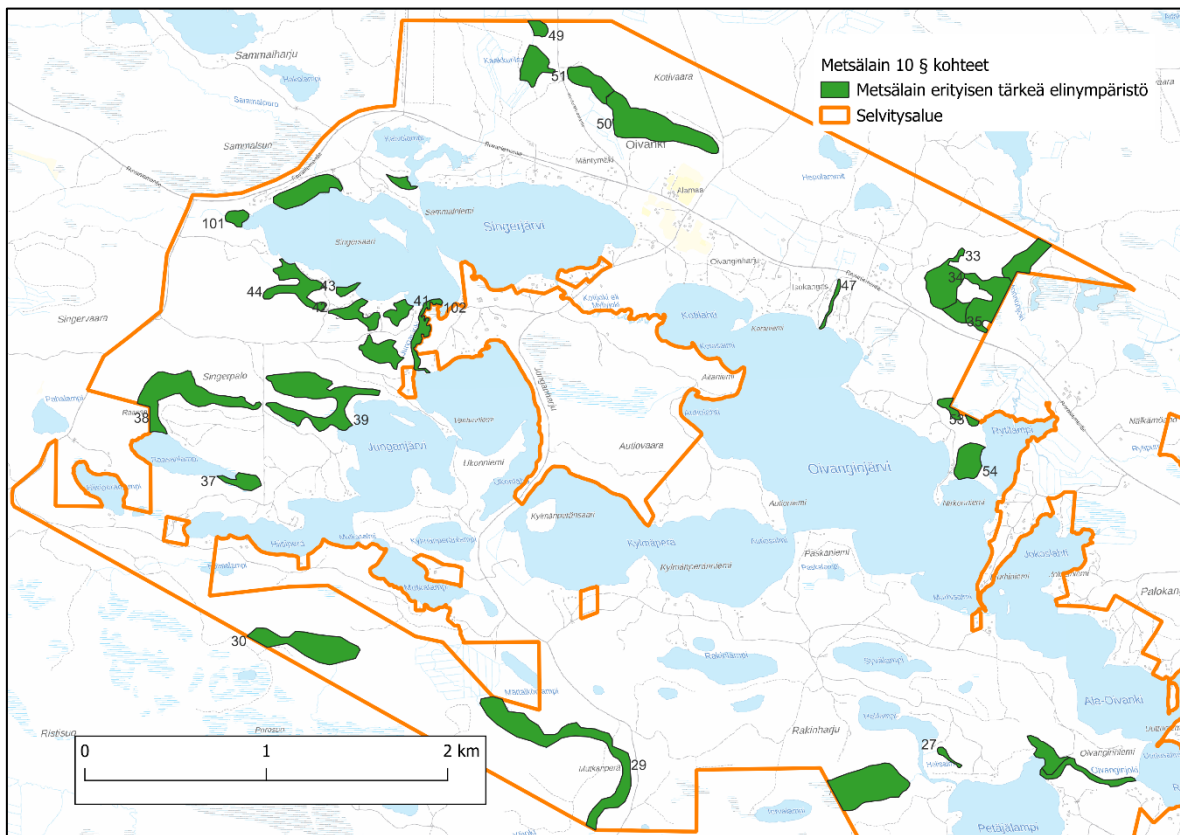


Kuva 11. Selvitysalueella ja sen lähialueella sijaitsevat metsälain 10§:n erityisen tärkeät elinympäristöt. 1) Tuorekangas, korpi 2) Rämö 3) Kuiva tai kuivahko kangas 4) Tuore kangas (Aineisto: Suomen metsäkeskus, 2024) (Taustakartta: Maanmittauslaitos WMTS, 2023) Numerointi lisätty jälkikäteen.

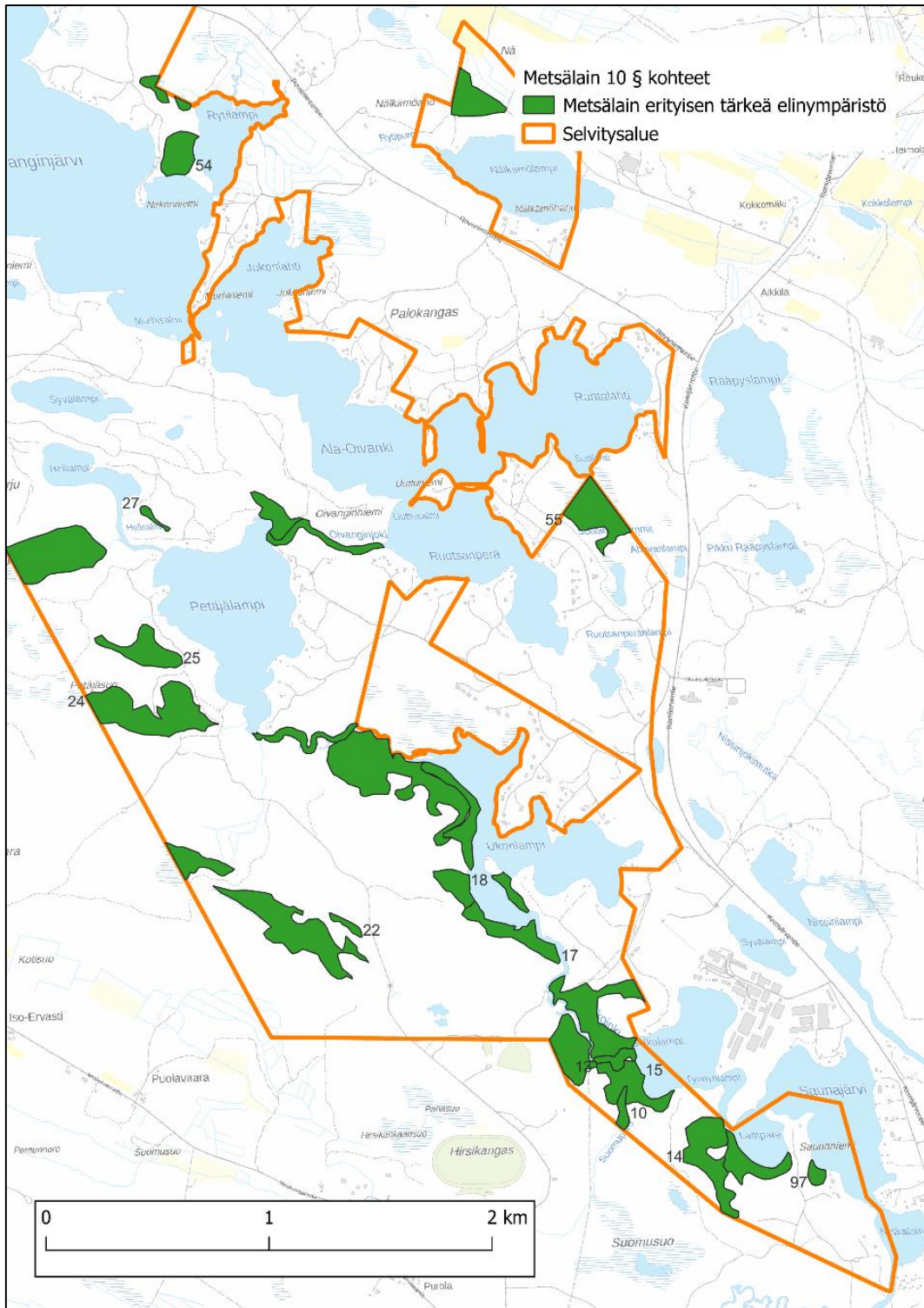
## Alueelta havaitut suojelukohteet

Selvitysalueelta kartoitettiin 50 metsälain 10 § erityisen tärkeää elinympäristöä (Kuvat 12a ja 12b). Kohteet olivat purojen ja norojen välittömiä lähiympäristöjä sekä suoelinympäristöistä ruoho- ja heinäkorpia, lettoja sekä vähäpuustoisia jouto- ja kitumaan soita. Metsälain kohteet olivat luonnontilaltaan luonnontilaisen kaltaisia tai luonnontilaisia.

Selvitysalueella sijaitsee myös 9 luonnontilasta lampea; vesilain 11 § vesiluontotyyppiä. Vesilain 11 §:n mukaan, alle yhden hehtaarin kokoisen lammen luonnontilaisuuden vaarantaminen on kielletty. Alueelta ei havaittu kartoituksessa muita vesilain kohteita.



Kuva 12a. Selvityksessä määritetyt metsälain 10 § kohteet. (Taustakartta: Maanmittauslaitos WMTS, 2023)



Kuva 12b. Selvityksessä määritetyt metsälain 10 § kohteet. (Taustakartta: Maanmittauslaitos WMTS, 2023)

## 5 Kasvillisuus ja luontotyypit

### Alueen ennalta tunnetut luontoarvot

Vuosien 2014–2024 aikana selvitysalueelta tai sen lähetyviltä on lajitietokeskuksen mukaan havaittu useita uhanalaisia kasvilajeja (Kuva 13), joista eniten oli tehty havaintoja erittäin uhanalaisesta ja luonnonsuojelulain erityisesti suojeltavasta horkkakatkerosta (*Gentianella amarella*) (Kuva 14). Horkkakatkeron runsaimpien tunnettujen esiintymien tiedetään sijoittuvan Keminmaalle ja Kuusamoon Oulangan alueen tienvarsille (Suomen ympäristökeskus, 2022). Uhanalaisuusluokituksiltaan havaitut kasvit ovat silmälläpidettäviä (NT) (ahokissankäpälä (*Antennaria dioica*), ahonoidanlukko (*Sceptridium multifidum*), ketonoidanlukko (*Botrychium lunaria*) ja tataarikohokki (*Silene tatarica*)), vaarantuneita (VU) (ahokirkiruoho (*Gymnadenia conopsea subsp. conopsea*), keltamatara (*Galium verum*) ja suikeanoidanlukko (*Botrychium lanceolatum*)) ja alueellisesti uhanalaisia (tunturipitkäpalko (*Arabis alpina*)).

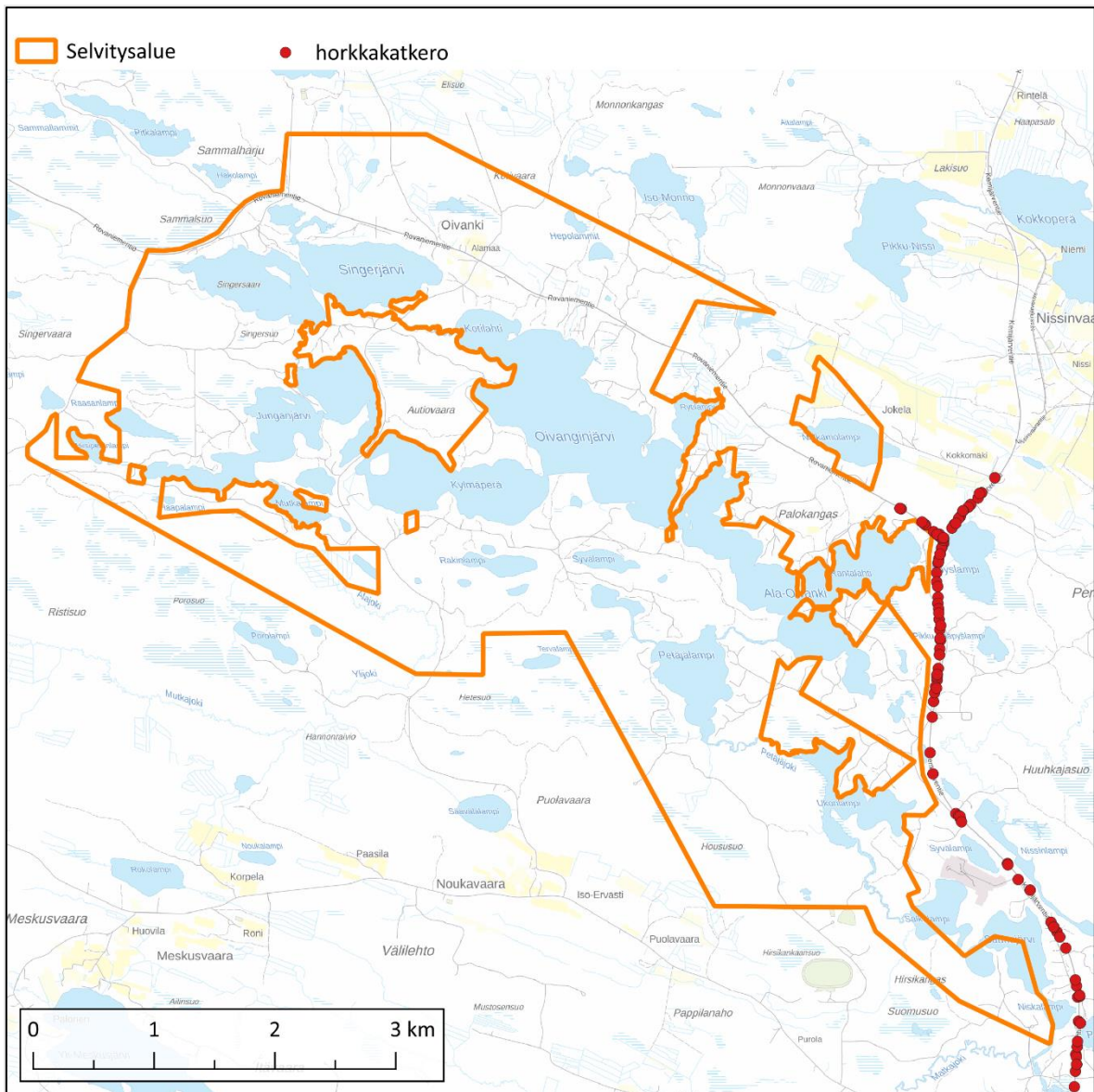
Oivangin ranta-asemakaavoitetuilla alueilla on tehty vuosien aikana useita aiempia luontoselvityksiä. Vuonna 2013 Oivankijärven koillispuolella sijaitsevalla ranta-asemakaavoitetulla alueella (Jokoslahden ranta-asemakaavan laajennusalue) tehdystä luontoselvityksessä ei havaittu luonnonsuojelulaissa suojeltuja tai uhanalaisluokituksen saaneita luontotyyppiejä (Ekotoni Ky, 2013).

Vuoden 2013 selvityksessä Monnonjoen eteläpuolinen Rytilampi ja Rovaniementien eteläpuolisen kosteikon alueella sijaitseva suppa määriteltiin paikallisesti arvokkaiksi kohteiksi. Lisäksi selvityksessä arvoitiin, että alueella syntymässä olevista tulvaniityistä voi kehittyä myöhemmin luhtamaisia alueita. Yksi tällainen luhta havaittiin Jokoslahden pohjoisrannalla (Ekotoni Ky, 2013). Junganharjun ranta-asemakaava alueella tehtiin havainto myös harjualueen väliin jäävästä arvokkaasta avosuosta, joka määriteltiin tuolloin metsälain mukaiseksi kohteeksi ja luontodirektiivin mukaiseksi vaihtumissuoksi (Ekotoni Ky, 2021).

Junganjärven ja Pienen Vasaralammen alueella tavattiin vuoden 2016 luontoselvityksen aikaan runsaasti suppakuoppia (Ekotoni Ky, 2016). Uttuniemen ranta-asemakaava-alueen keskellä havaittiin vuoden 2022 selvityksessä huomionarvoinen luonnontilainen suoalue (Ekotoni Ky, 2020).



Kuva 13. Selvitysalueella ja sen lähistöllä kymmenen vuoden sisällä havaitut uhanalaiset ja rauhoitetut kasvilajit, pois lukien horkkakatkerö (Aineisto: Suomen lajitietokeskuksen laji.fi -portaali, 2024) (Taustakartta: Maanmittauslaitoksen WMTS, 2023)



Kuva 14. Selvitysalueen lähistöllä kymmenen vuoden sisällä havaitut horkkakatkerot (Aineisto: Suomen lajitietokeskuksen laji.fi -portaali, 2024) (Taustakartta: Maanmittauslaitoksen WMTS, 2023)

## Alueelta havaitut luontoarvot

Selvitysalue on vallitsevasti luontotyyppiltään kuivahkoa ja kuivaa kangasta, joka soistuu rämeeksi ja karuiksi nevoiksi. Puuston rakenne ei ole pääosin luonnontilaista. Selvitysalueen puustoa on käsitelty ja puuston ikä vaihtelee avohakkuusta ja taimikosta erirakenteiseen puustoon. Lahopuun määrä on koko selvitysalueella vähäinen. Vaateliaampaa sammal- ja kasvilajistoa esiintyy pohjaveden sekä kalkkipitoisen maaperän vaikutuksesta. Pellot ja metsittyneet pellot sijaitsevat Oivangin kyläkeskuksen alueella (Kuva 15).



Kuva 15. Oivangin kylämaisemaa. Kuva: Antti Pylväs 2024

### Kuivat kankaat

Alueen kuivat kankaat eivät ole luonnontilaisia (Kuva 16). Syynä luonnontilaisuuden alenemaan ovat metsänkäsittelylliset toimenpiteet puuston rakenteeseen ja jäkäläpeitteen kulumisen porojen laidunnuspaineesta. Lajisto on kuiville kankaille ominaista.

Lajisto: mänty (*Pinus sylvestris*), kanerva (*Calluna vulgaris*), puolukka (*Vaccinium vitis-idaea*), mustikka (*Vaccinium myrtillus*), sianpuolukka (*Arctostaphylos uva-ursi*), variksenmarja (*Empetrum nigrum*), harmaaporonjäkälä (*Cladonia rangiferina*), valkoporonjäkälä (*Cladonia arbuscula*), palleroporonjäkälä (*Cladonia stellaris*), seinäsammal (*Pleurozium schreberi*), kangaskynsisammal (*Dicranum polysetum*).

## Kuivahkot kankaat

Alueen kuivahkot kankaat eivät ole luonnontilaisia (Kuva 16). Syynä luonnontilaisuuden alenemaan ovat metsänkäsittelylliset toimenpiteet puuston rakenteeseen. Lajisto on kuivahkoille kankaille ominaista.

Lajisto: mänty, puolukka, variksenmarja, kanerva, mustikka, seinäsammal, metsäkerrossammal (*Hylocomium splendens*), kangaskynsisammal, isokynsisammal (*Dicranum majus*), juolukka (*Vaccinium uliginosum*).



*Kuva 16. Kuivaa ja kuivahkoa kangasta. Kuva: Antti Pylväs 2024.*

## Rämeet

Alueella on isovarpuisia ja rahkaisia rämeitä, joiden pääpuulaji on mänty (Kuva 17). Rämeitä sijaitsee avosoiden reunoilla, kankaan soistumisissa sekä vesistöjen rannoilla. Rämeet ovat pääosin ojittamattomia. Luonnontilaltaan rämeet ovat luonnontilaisen kaltaisia tai eivät luonnontilaisia. Alenema metsänkäsittelyllisistä toimenpiteistä puuston rakenteeseen sekä ojitukset. Selvitysalueella esiintyviä isovarpuräme (NT, LC), tupasvillaräme (LC), oligotrofinen lyhytkorsiräme (NT, LC), pallosararäme (NT, LC), rahkaräme (LC).

Lajisto: mänty, kataja, puolukka, mustikka, juolukka, suopursu (*Rhododendron tomentosum*), variksenmarja, lakka (*Rubus chamaemorus*), pallosara (*Carex globularis*), rahkasara (*Carex pauciflora*), seinäsammal, kerrossammal, suokukka (*Andromeda polifolia*), tupasvilla (*Eriophorum vaginatum*), rämerahkasammal (*Sphagnum angustifolium*), kangasrahkasammal (*Sphagnum capillifolium*), rusorahkasammal (*Sphagnum rubellum*), ruskorahkasammal (*Sphagnum fuscum*).



Kuva 17. Pallosararäme, kuvio 14 (Kuva 21b). Kuva: Riika Poutanen 14.8.2024.

## Nevat

Alueen nevat ovat paksuturpeisia ja ravinteisuudeltaan pääosin karuja. Alueella on myös keskiravinteisia ja keskirusasravinteisia nevoja (Kuva 18). Luonnontilaltaan nevat ovat luonnontilaisia ja luonnontilaisen kaltaisia. Alenema luonnontilaisuuteen on mm. teiden ja ojien rakentamisesta. Nevat ovat täysin puuttomia tai osittain rämeisten jätteiden peittämiä, joissa puuna mänty ja männyn taimet tai kuusi. Vaateliaampaa lajistoa ovat kultasirppisammal sekä punasirppisammal. Selvitysalueella esiintyy kuljuneva (LC), lettoneva (VU, NT), rimpineva (LC), oligotrofinen rimpinevaräme (LC), oligotrofinen kalvakkaneva (NT, LC), oligotrofinen lyhytkorsineva (NT, LC) ja mesotrofinen saraneva (NT, LC).

Lajisto: leväkkö (*Scheuchzeria palustris*), suokukka, karpalo (*Vaccinium oxycoccos*), mutasara (*Carex limosa*), tupasvilla, tupasluikka (*Trichophorum cespitosum*), siniheinä (*Molinia caerulea*), pullosara (*Carex rostrata*), aaparahkasammal (*Sphagnum lindbergii*), rämerahkasammal, silmäkerahkasammal (*Sphagnum balticum*), sararahkasammal (*Sphagnum fallax*), kalvakkarahkasammal (*Sphagnum papillosum*), nevasirppisammal (*Warnstorfia fluitans*), punasirppisammal (*Sarmentypnum sarmentosum*), aapasirppisammal (*Sarmentypnum procerum*), paakkurahkasammal (*Sphagnum compactum*), kultasirppisammal (*Loeskytnum badium*).



*Kuva 18. Oligotrofinen rimpineva "Helisuo", kuvio 26 (Kuva 21a). Kuva: Riika Poutanen 3.9.2024.*

## Korvet

Korvet sijaitsevat virtavesien rannoilla kapeina vyöhykkeinä (Kuva 19). Korpipuuna on pääosin harmaaleppä, kuusi ja koivu. Myös puumaista raitaa esiintyy. Korvet ovat ohutturpeisia, puustoltaan erirakenteisia ja suotyypiltään ruoho- ja heinäkorpea ja saniaskorpea (VU, NT). Pensaskerroksessa on pajuja ja katajaa. Korpia luonnehtii ruohoisuus, kastikan vallitsevuus sekä saramättäät. Ruoho- ja heinäkorpi vaihettuu saraluhtaan vesipinnan noustessa. Pohjakerros on aukkoista tai lehväsammal valtaista. Luonnontilaltaan korvet ovat luonnontilaisen kaltaisia. Aleneman syynä on metsänkäsittelyllisten toimenpiteiden vaikutus varjostukseen ja rakenteet mm. tierummut ja sillat virtavesissä. Pohjaveden vaikutusta indikoi lähdelehväsammal.

Lajisto: kuusi (*Picea abies*), koivu (*Betula pubescens*), harmaaleppä (*Alnus incana*), kataja, kiiltopaju (*Salix phylicifolia*), raita (*Salix caprea*), korpikastikka (*Calamagrostis phragmitoides*), mesiangervo (*Filipendula ulmaria*), huopaohdake (*Cirsium heterophyllum*), metsäkurjenpolvi (*Geranium sylvaticum*), kurjenjalka (*Comarum palustre*), raate (*Menyanthes trifoliata*), korpi-imarre (*Phegopteris connectilis*), suo-orvokki (*Viola palustris*), metsäimarre (*Gymnocarpium dryopteris*), metsäkorte (*Equisetum sylvaticum*), siniheinä, luhtavilla (*Eriophorum angustifolium*), suovilukko (*Parnassia palustris*), jouhisara (*Carex lasiocarpa*), tupassara (*Carex nigra subsp. juncella*), mätässara (*Carex cespitosa*), pullosara, nurmirölli (*Agrostis capillaris*), luhtakuusio (*Pedicularis palustris*), lettohiirensammal (*Ptychostomum pseudotriquetrum*), hetekuirisammal (*Calliargon giganteum*), lähdelehväsammal (*Rhizomnium magnifolium*), kilpilehväsammal (*Rhizomnium punctatum*), kalvaskuirisammal (*Straminergon stramineum*), aapasirppisammal, luhtakuirisammal (*Calliargon cordifolium*), korpirahkasammal (*Sphagnum girgensohnii*), vaalearahkasammal (*Sphagnum centrale*).



*Kuva 19. Saniaiskorpea purovaressa. Kuvio 47 (Kuva 21a). Kuva: Riika Poutanen 2.9.2024.*

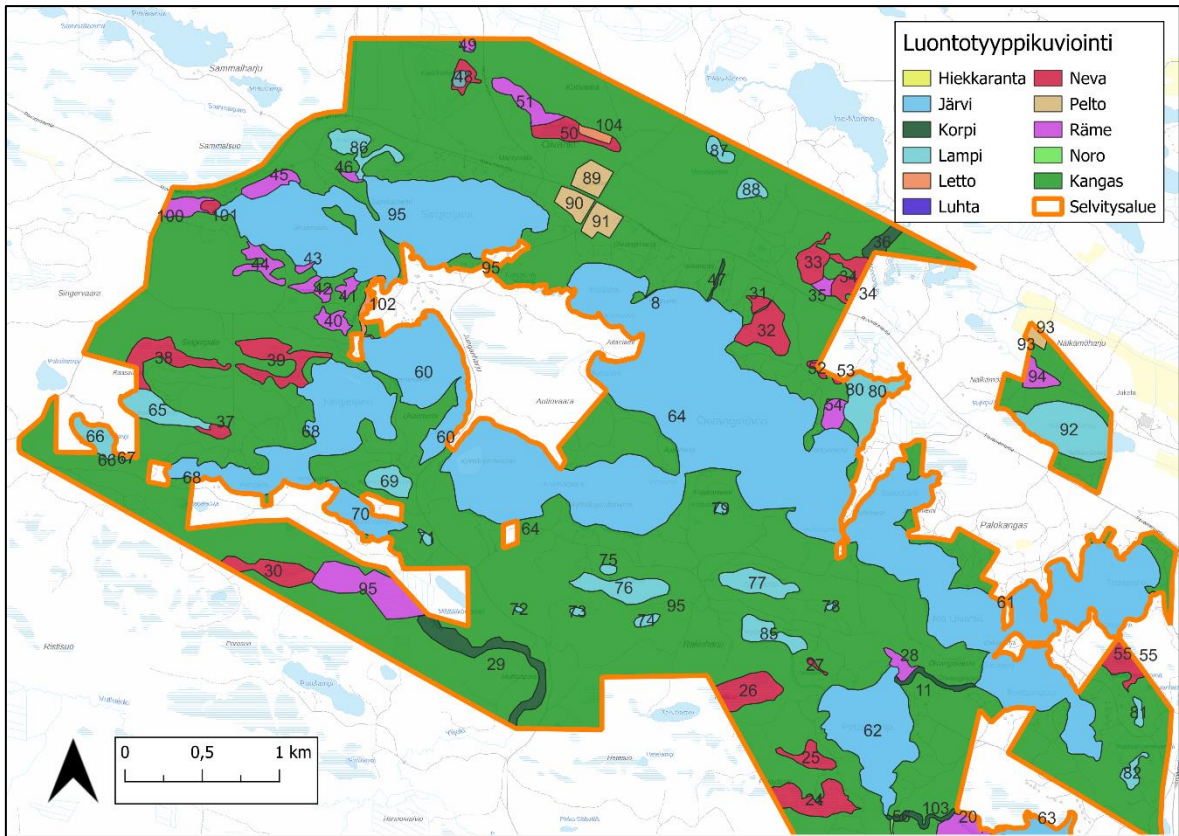
## Letot

Lettoneva (VU, NT) (kuvio 101, kuva 21a) sijaitsee Singerjärven rannalla (Kuva 20). Letto on luhtainen ja runsasravinteinen avosuo. Suon eteläreunalla kankaan laidassa särmälähdesammal, lehväsammalia, lettolierosammal, *Scorpidium* sp., lettoväkäsammal ja suohorsma. Suon rimpipinnalla vallitsee lettolierosammal. Suon lävistävässä purossa esiintyy lamparevesikuusi. Puron pohjoispuoli karuuntuu nevaksi, jossa lajistossa leväkkö, mutasara, järviruoko ja aapasirppisammal. Luonnontilaltaan letto on luonnontilaisen kaltainen. Aleneman syynä länsipuolen taimettuminen (mänty). Yhdistelmätyypin lettoräme (VU, VU) (kuvio 102, kuva 21a.) sijaitsee Junganjoen länsirannalla. Leton välipinnalla vallitsee siniheinä, luhtavilla, jouhisara, kataja, luhtakuusio, hetekuirisammal, lettohiirensammal, lettoväkäsammal ja rimpipinnoilla lettolierosammal sekä reunavaikutteinen aapasirppisammal. Luhtaisuutta ilmentää kurjenjalka. Rämepinnoilla kasvaa mäntyä. Luontotyyppi on luonnontilaisen kaltainen puustoltaan sekä vesitaloudeltaan. Aleneman syynä on rakenteet purossa sekä metsätaloudellisten toimien vaikutus puuston rakenteeseen. Sirppisammalrimpileton (VU, NT) rimpipinnalla vallitsee lettolierosammal, rimpisirppisammal, lettosirppisammal ja punasirppisammal.

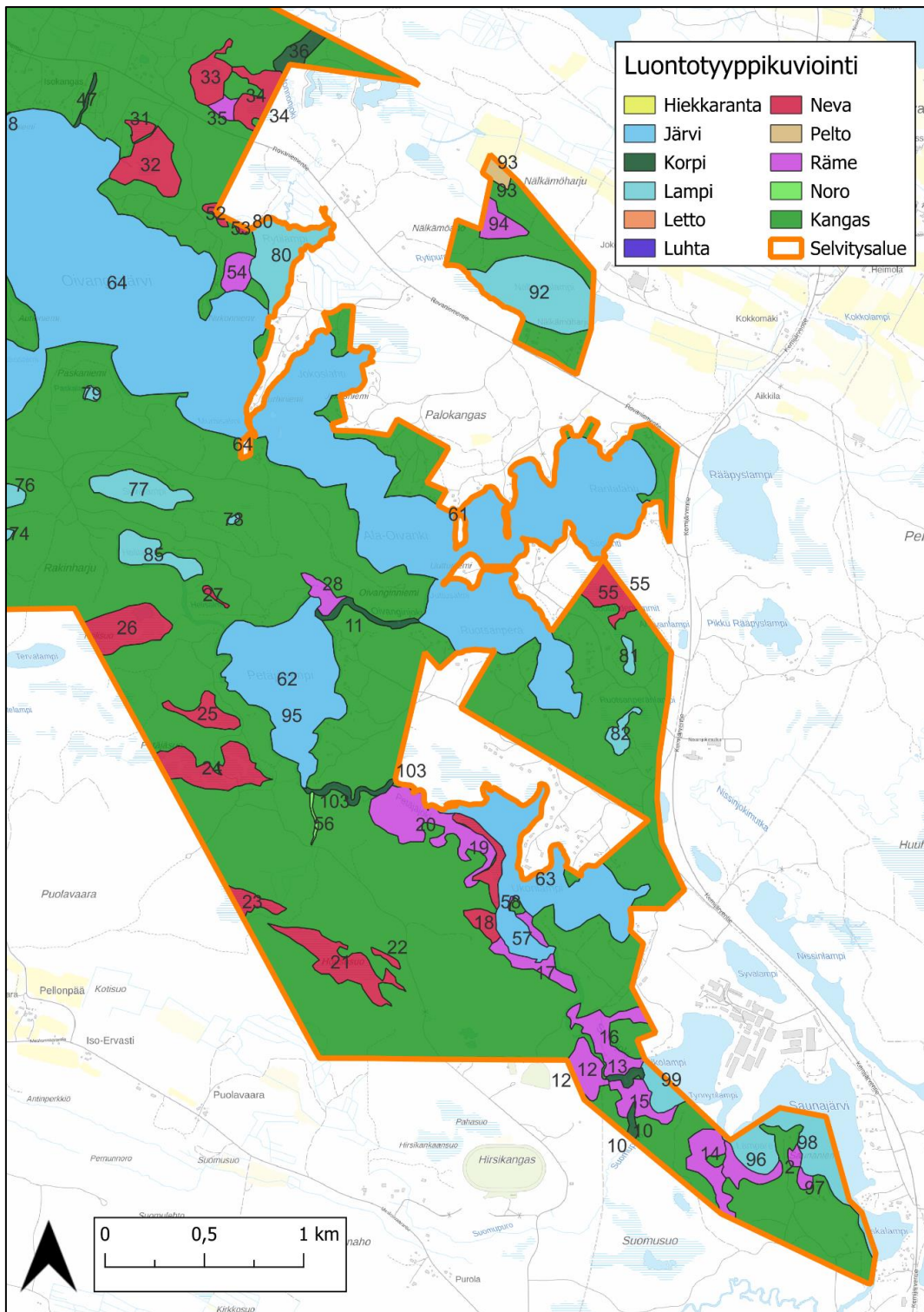
Lajisto: lettolierosammal (*Scorpidium scorpioides*), lierosammalet (*Scorpidium* sp.), kilpilehväsammal, lettoväkäsammal (*Campylium stellatum*), särmälähdesammal (*Philonotis seriata*), lettolehväsammal (*Rhizomnium pseudopunctatum*), suohorsma (*Epilobium palustre*), hetekuirisammal, luhtakuirisammal



*Kuva 20. Lettoneva kuvio 101 (Kuva 20a). Leton väli- ja rimpipintaa, sekä saramättäitä. Kuva: Riika Poutanen 27.8.2024.*



Kuva 21a. Selvitysalueen luontotyyppien kuviointi. (Taustakartta: Maanmittauslaitos WMTS, 2023)



Kuva 21b. Selvitysalueen luontotyyppien kuviointi. (Taustakartta: Maanmittauslaitos WMTS, 2023)

## Luonnonsuojelulain 64 § kohteet

Alueella on rajaamaton luonnonsuojelulain 64 § kuvauksen mukainen luontotyyppi 1) hiekkarannat (Kuvat 22–23). Luonnonsuojelulaissa ja luonnonsuojeluasetuksessa todetaan seuraavaa:

### 64 § Suojellut luontotyypit

Elinkeino-, liikenne- ja ympäristökeskus voi päättää suojella seuraavien luontotyyppien (suojeltu luontotyyppi) luonnontilaisen tai luonnontilaiseen verrattavan esiintymän, joka on suojellun luontotyypin säilymiselle tärkeä:

1) hiekkarannat; [...]

Suojelupäätöksessä on määriteltävä suojellun luontotyypin esiintymän rajat. Suojellun luontotyypin esiintymää ei saa hävittää eikä heikentää. Kielto tulee voimaan, kun päätös on annettu tiedoksi alueen omistajille ja haltijoille.

### Luonnonsuojeluasetus

Luonnonsuojelulain 64 §:n 1 momentissa tarkoitetaan:

1) hiekkarannalla aluetta, joka on meren, järven tai joen ranta, jota ei ole rakentamisella taikka täyttämisen- tai tasoittamistoimenpiteillä merkittävästi muutettu, jonka maa-aines on pääosin hiekkaa tai hietaa ja kasvillisuus sulkeutumaton.

Kohde sijaitsee Oivanginjärvellä Kotaniemen kaakkoisrannalla. Hiekkaranta on noin 80 m pitkä ja 1–3 m leveä. Alue on sulkeutumaton ja maa-aineeltaan hiekkaa. Vesirajassa on eloperäistä valliä. Lajistossa pohjaveden vaikutusta ilmentää lettohiirensammal. Matalassa vedessä on vakiintunut vieraslaji kanadanvesirutto (*Elodea canadensis*) (Kansallisesti haitalliseksi säädetty vieraslaji (Kansallinen vieraslajiluettelo) (VN 704/2019, VN 912/2023)). Ranta ei ole merkittävästi kulunut virkistyskäytöstä ja on luonnontilaltaan luonnontilaisen kaltainen.

Lajisto: Keltano sp., rantaleinikki (*Ranunculus reptans*), jousivihvilä (*Juncus filiformis*), rantavihvilä (*Juncus alpinoarticulatus*), rantamatara (*Galium palustre*), nurmirölli, ruokohelppi (*Phalaroides arundinacea*), pullosara, jousisara, harmaaleppä, luhtavuohennokka (*Scutellaria galericulata*), kanadanvesirutto, palmusammal (*Climacium dendroides*), lettohiirensammal.



Kuva 22. Luonnonsuojelulain 64 § luontotyyppi 1) Hiekkarannat. (Taustakartta: Maanmittauslaitos WMTS, 2023)

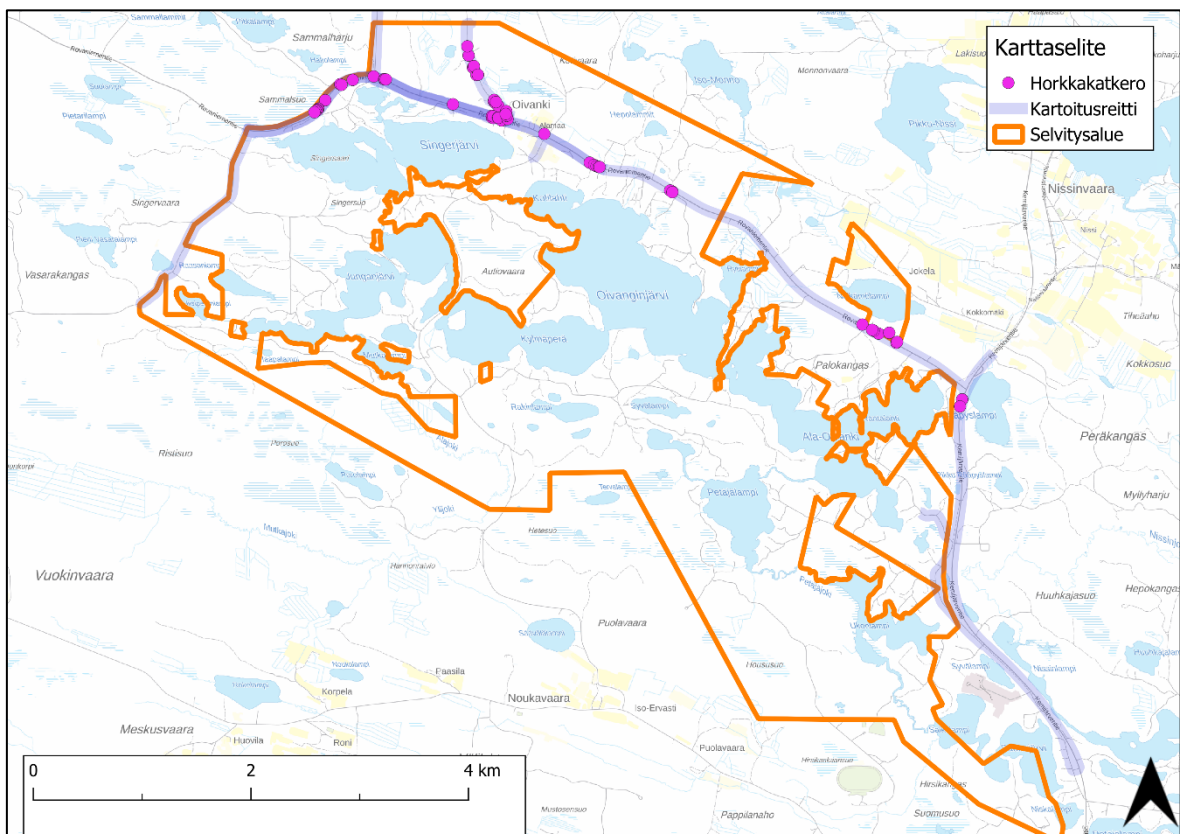


*Kuva 23. Hiekkaranta kuvattuna lounaispäädytstä. Kuva: Riika Poutanen 2.9.2024.*

## Horkkakatkeroselvitys

Selvitysalueelta kartoitettiin erittäin uhanalaisen ja erityisesti suojeltavan lajin (LSA 2023/1066, liite 6) horkkakatkeron (*Gentianella amarella*) esiintymistä. Horkkakatkeron ensisijainen elinympäristö on kalkkivaikutteiset tuoret niityt ja toissijaisena uuselinympäristöt. Kartoitukset keskitettiin aikaisempien havaintojen perusteella lajille otollisille elinympäristöille avoimille ja kuiville pientareille.

Selvitysalueelta horkkakatkeroa havaittiin teiden pientareilta (Kuvat 24 ja 25). Suurin osa havainnoista sijoittuu Rovaniementien avoimille ja niitetyille pientareille. Rovaniementien varrelle laskettiin yhteensä noin 600 versoa. Esiintymien koot vaihtelevat yksittäisistä versoista yli sadan verson esiintymiin lähes kymmenen metrin matkalta. Esiintymät ovat kapeita ja sijoittuvat avoimille pientareille, pihateiden liittymiin ja linja-autopysäkeille. Mustosenvaarantien varrelle laskettiin yhteensä yli sata versoa sekä lyhyelle pihatielle Nälkämönlammella noin sata versoa. Horkkakatkeron seuralaislajina esiintyi punakirkiruohoa (*Gymnadenia conopsea*), sekä ahokissankäpälää (*Antennaria dioica*).



Kuva 24. Horkkakatkeron havaintopisteet ja kartoitusreitti. (Taustakartta: MML 2025 WMTS)



*Kuva 25. Horkkakatkerot avoimella pientareella. (Kuva: Riika Poutanen 9.7.2025)*

## 6 Eläimistö

### Alueen ennalta tunnetut luontoarvot

EU:n luontodirektiivin IV-liitteen lajeista selvitysalue kuuluu ilveksen (*Lynx lynx*), karhun (*Ursus arctos*), saukon (*Lutra lutra*), suden (*Canis lupus*), viitasammakon (*Rana arvalis*) ja luhtakultasiiven (*Lycaena helle*) esiintymisalueille (Nieminen & Ahola, 2017). Edellä mainituista muut kuin viitasammakko kuuluvat myös luontodirektiivin II-liitteen lajistoon. Luonnonvarakeskuksen luonnonvaratieto-karttapalvelun mukaan alueelta ei ole ilmoitettu havaintoja suurpedoista, mutta Kuusamon alueelta yleisesti on ilmoitettuja havaintoja kaikista suurpedoista, myös ahmasta (*Gulo gulo*), joka kuuluu luontodirektiivin II-liitteen lajistoon. Selvitysalue ei sijoitu susireviireille.

Suomen lajitietokeskuksen laji.fi -portaalin (2024) mukaan viimeisen 10 vuoden aikana selvitysalueelta tai sen lähistöltä on ilmoitettu hyönteishavaintoja silmälläpidettävästä suonokiperhosesta (*Erebia embla*), vaarantuneesta metsäpohjanmittarista (*Entephria caesiata*) ja erittäin uhanalaisesta luhtakultasiivestä. Luhtakultasiiven esiintymisestä Oivangin selvitysalueella on tekeillä erillinen selvitys. Alueelta on ilmoitettu havaintoja lisäksi saukosta (Kuva 26), jolle potentiaalisia elinympäristöjä ovat alueella sijaitsevat vesistöjen rantavyöhykkeet ja virtavedet (Suomen ympäristökeskus, 2022).

Selvitysalueelta ei ole aikaisempia ilmoitettuja havaintoja viitasammakosta, mutta lajia tiedettävästi esiintyy Kuusamon alueella (Suomen lajitietokeskuksen laji.fi -portaali, 2024). Alueella esiintyy lajin lisääntymisympäristöksi potentiaalisia suo- ja vesistöalueita, joten alueelle nähtiin tarpeelliseksi tehdä viitasammakkoselvitys. Liito-oravan (*Pteromys volans*) pääesiintymisalue ei ulotu selvitysalueelle, mutta lajista on havaintoja myös Kuusamon alueelta (Suomen lajitietokeskuksen laji.fi -portaali, 2024). Laji suosii elinympäristönään varttuneita kuusivaltaisia metsiä, ja selvitysalueen ollessa pääasiassa kuivempaa mäntyvaltaista kangasta, ei sen arvioida olevan lajille potentiaalisinta ympäristöä.

Selvitysalueelta ei ole aikaisempia havaintoja myöskään lepakoista. Kuusamon alueelta on havaintoja pääasiassa pohjanlepakosta (*Eptesicus nilssonii*), joka on Suomen yleisin ja runsaslukuisin lepakkolaji (Suomen lajitietokeskuksen laji.fi -portaali, 2024). Selvitysalueella voi sijaita pohjanlepakolle potentiaalista ympäristöä, sillä sen elinympäristöä ovat tyypillisesti metsäiset kulttuurimaisemat, vaikkakin sitä tavataan myös kaupungeissa. Laji saalistaa tavallisesti aukeilla paikoilla: piholla, tielinjoilla tai metsänaukoilla. Päiväpiiloina voivat toimia erityisesti rakennukset ja ontot, koloja sisältävät puut (Suomen ympäristökeskus, 2022).

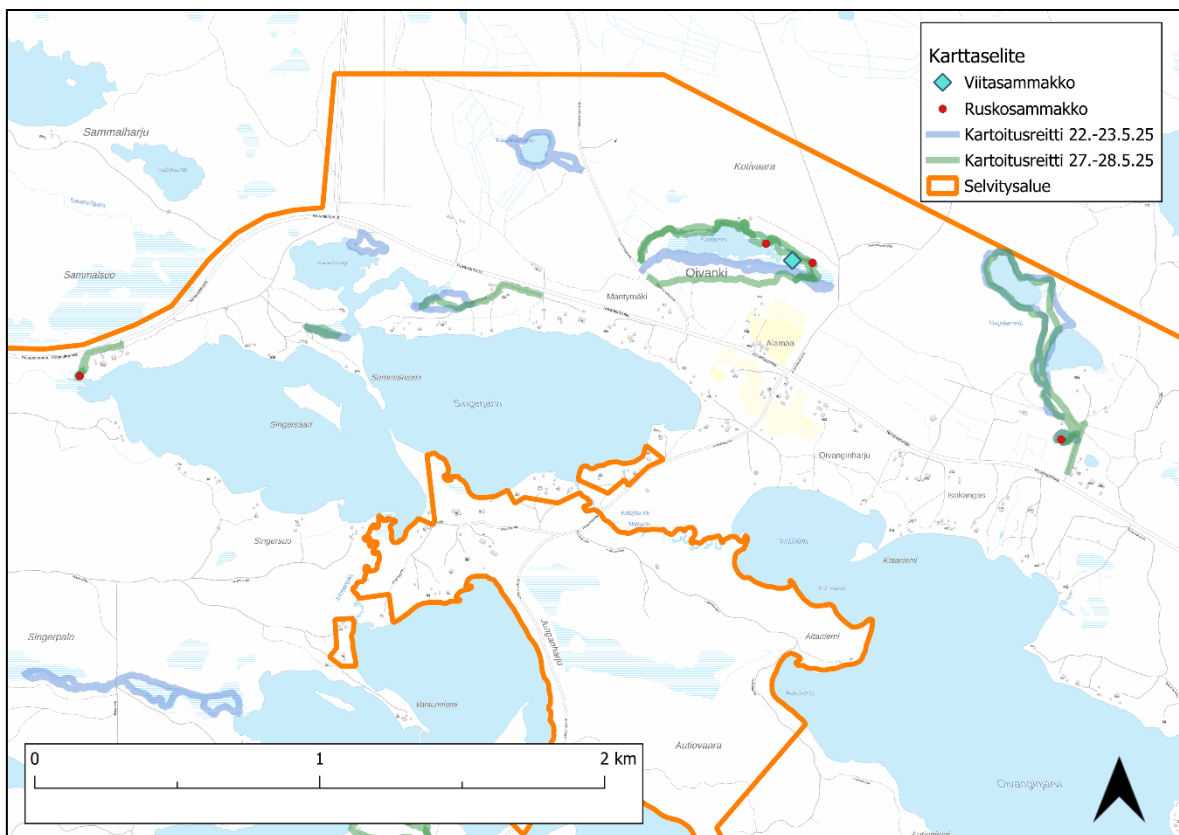


Kuva 26. Selvitysalueella ja sen lähistöllä kymmenen vuoden sisällä havaitut uhanalaiset hyönteishavainnot sekä saukko (Aineisto: Suomen lajitietokeskuksen laji.fi-portaali, 2024) (Taustakartta: Maanmittauslaitos WMTS, 2023)

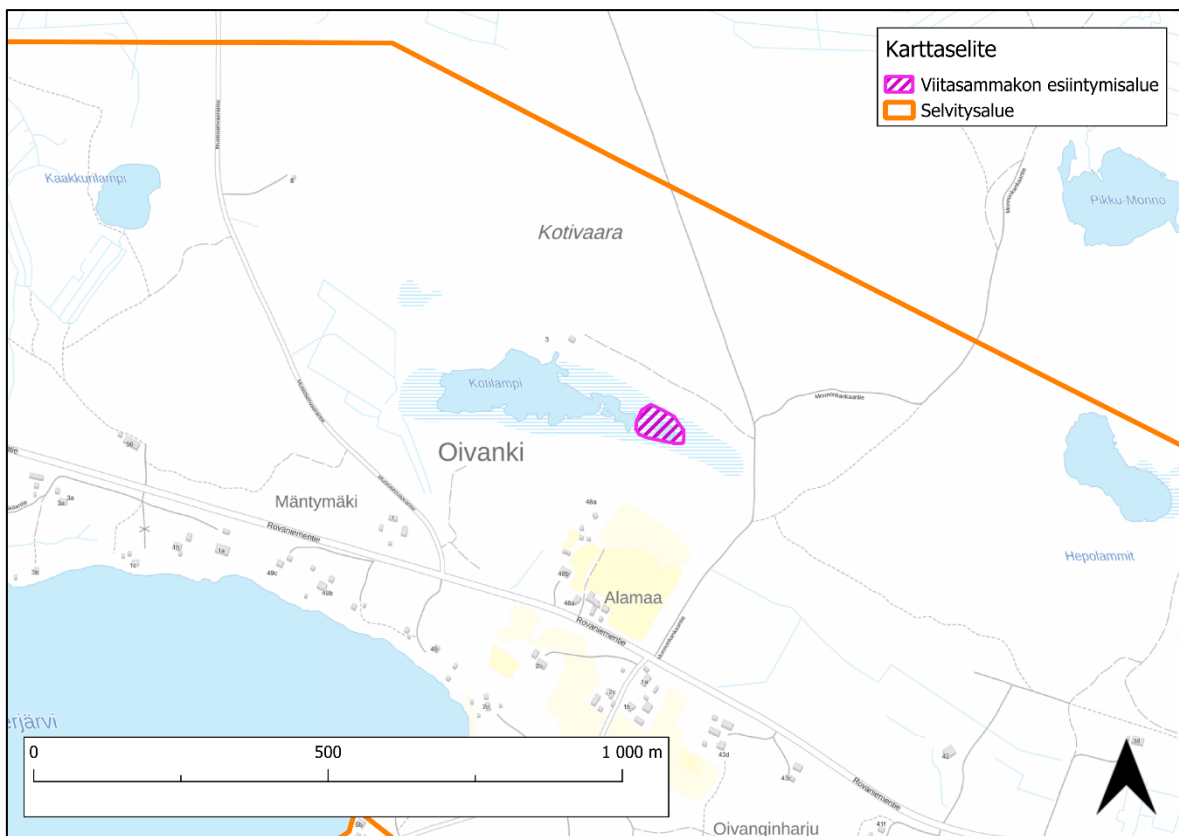
## Alueelta kartoitetut luontoarvot

### Viitasammakko

Kevään 2025 viitasammakkokartoituksessa esiselvityksessä potentiaalisimmiksi katsotut alueet kartoitettiin viitasammakon mahdollisen esiintymisen osalta (kts. Kuva 6). Selvitysalueelta tehtiin yksi havainto viitasammakkokoiraan soitimesta alueen pohjoisosassa sijaitsevalta suolammelta (Kuva 27). Ruskosammakkoa havaittiin viitasammakon esiintymispaikan lisäksi kahdelta muulta paikalta. Itäisimmältä ruskosammakon havaintopaikalta havaittiin myös kutua. Viitasammakon lisääntymisalueet ovat luonnonsuojelulailta suojeltavia kohteita.



Kuva 27. Havaitut viitasammakot ja ruskosammakot. (Taustakartta: MML 2025 WMTS)



Kuva 28. Viitasammakon esiintymisalue. (Taustakartta: MML 2025 WMTS)

## Lepakot

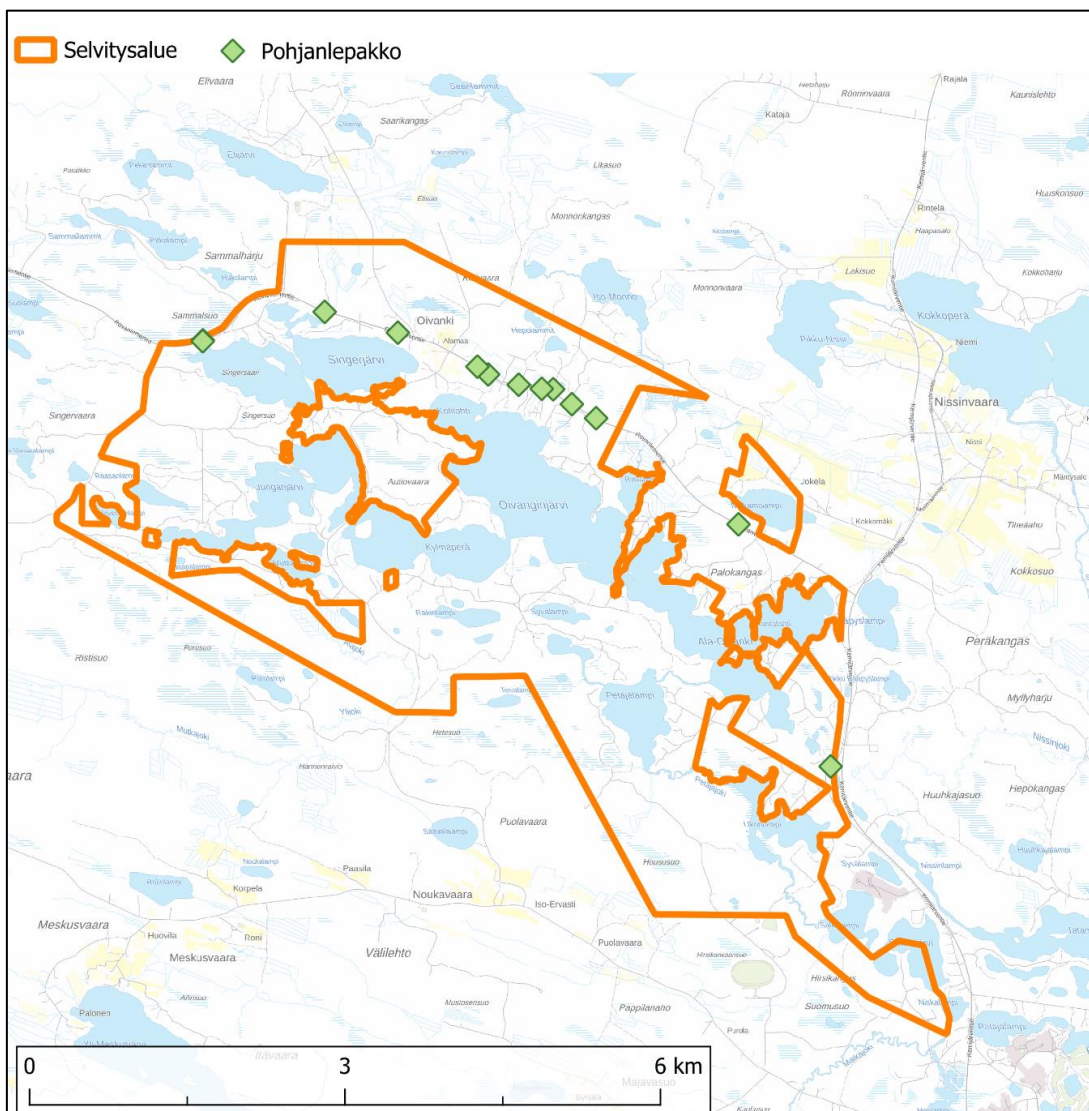
Kesän 2025 aktiivikartoitukset kohdistettiin pohjanlepakolle potentiaalisina pidetyille alueille, kuten aukeille, tienvarsille, pihoille ja metsänaukoille (kts. Kuva 7). Heinäkuussa lepakoita ei havaittu lainkaan. Elokuussa saalistavia ja ohilentäviä pohjanlepakoita havaittiin pääasiassa hyvin paikallisesti Rovaniementien varrella (Kuva 29). Yksittäinen havainto pohjanlepakosta tehtiin myös selvitysalueen kaakkoisosasta läheltä Kemijärventietä.

Selvitysalueella sijaitsee runsaasti rakennuksia, joita tarkasteltiin mahdollisuuksien mukaan potentiaalisten päiväpiilojen varalta. Rakennuksissa tai niiden lähistöllä ei kuitenkaan havaittu päiväpiiloista poistuvia lepakoita, ulostepapanoita tai kiipeilyjälkiä. Koska osa rakennuksista sijaitsee yksityisalueilla, ei päiväpiilojen esiintymistä voida täysin sulkea pois. Toisaalta lepakoita ei havaittu pienemmiltä metsäteiltä tai pihapiireistä, ja selvitysalueen metsäkuvioilta puuttuu suurelta osin vanha kolopuusto, mikä vähentää päiväpiilojen todennäköisyyttä.

Lepakoiden hyödyntämät alueet luokitellaan SLTY:n (2023) mukaan kolmeen luokkaan. Lisääntymis- ja levähdyspaikat tai niiden käytölle kriittiset yhteydet ovat lainsäädännöllä

suojeltuja kohteita (luokka I). Erityisen tärkeiksi kohteiksi (luokka II) katsotaan ravintoa tarjoavat alueet, mahdolliset tai todetut tärkeät siirtymäreitit tai niiden yhdistelmät. Luokan II alueilla lepakoita esiintyy säännöllisesti, lähes poikkeuksetta useita lepakkolajeja pitkin kesää. Joskus luokan II alue voi olla erityisen tärkeä myös yhdelle lajille. Monimuotoisuutta tukeviin ja turvaaviin kohteisiin (luokka III) taas lasketaan muut lepakoiden käyttämät alueet. Havainto- ja lajimäärät ovat pienemmät luokan III alueilla pienemmät kuin luokan II alueilla.

Selvitysalueella havaittiin vain yhtä lajia, pohjanlepakkoa, ja yksilömäärät jäivät vähäisiksi, joten Rovaniementien varren katsotaan kuuluvan SLTY:n luokituksen mukaan luokkaan III eli monimuotoisuutta turvaaviin tukeviin kohteisiin.

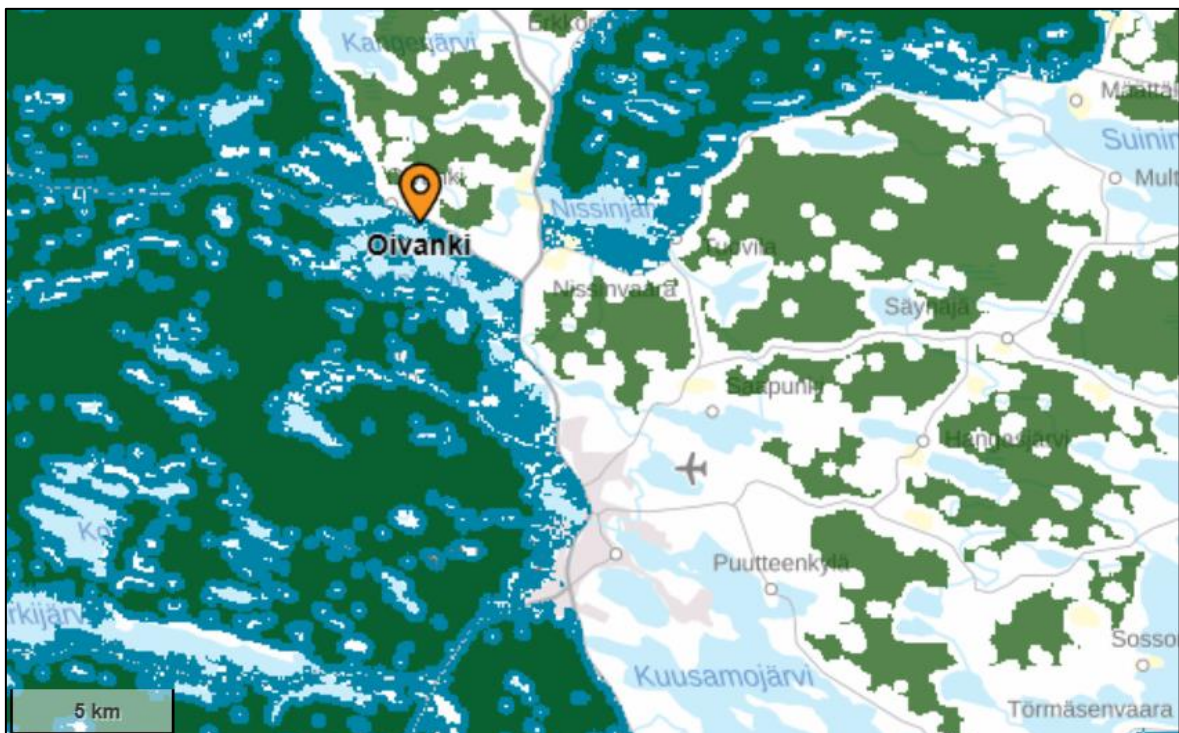


Kuva 29. Selvitysalueelta tehdyt pohjanlepakkohavainnot. (Taustakartta: Maanmittauslaitos WMTS, 2025)

## 7 Ekologinen verkosto

Ekologinen verkosto koostuu luonnoltaan monimuotoisista ja laajoista ydinalueista, joilla ihmisen vaikutus on yleensä vähäinen. Ydinalueet voivat olla suojelualueita tai suojelemattomia alueita, ja ne tarjoavat elinympäristöjä etenkin tavalliselle lajistolle. Alueilla voi esiintyä myös huomionarvoisia luontotyyppi- ja lajiesiintymiä. Ekologiseen verkostoon kuuluvat lisäksi ydinalueita yhdistävät ekologiset yhteydet, joita eliölajit käyttävät siirtyessään alueelta toiselle. Ekologiset yhteydet ovat tärkeitä muun muassa populaatioiden geenivirran ja ilmastonmuutokseen sopeutumisen kannalta (Mäkelä & Salo, 2023).

Suomen ympäristökeskuksen (2018) aineistojen perusteella selvitysalue kuuluu pohjoisosastaan osittain luonnon ydinalueisiin ja muilta osin lähes kokonaan laajoihin yhtenäisiin luontoalueisiin (Kuva 30). Laajoilla yhtenäisillä luontoalueilla viitataan vähintään 10 000 hehtaarin kokoisii kokonaisuuksiin, joiden laaja-alaisuus ja yhtenäisyys tekevät niistä keskeisiä sekä ekologisen verkoston toimivuuden että luonnon monimuotoisuuden kannalta. Luonnon ydinalueilla taas viitataan vähintään 100 hehtaarin laajuisiin alueisiin. Tämä rakenne korostaa selvitysalueen merkitystä osana laajempaa ekologista kokonaisuutta, vaikka alueella esiintyy myös ihmisvaikutusta.



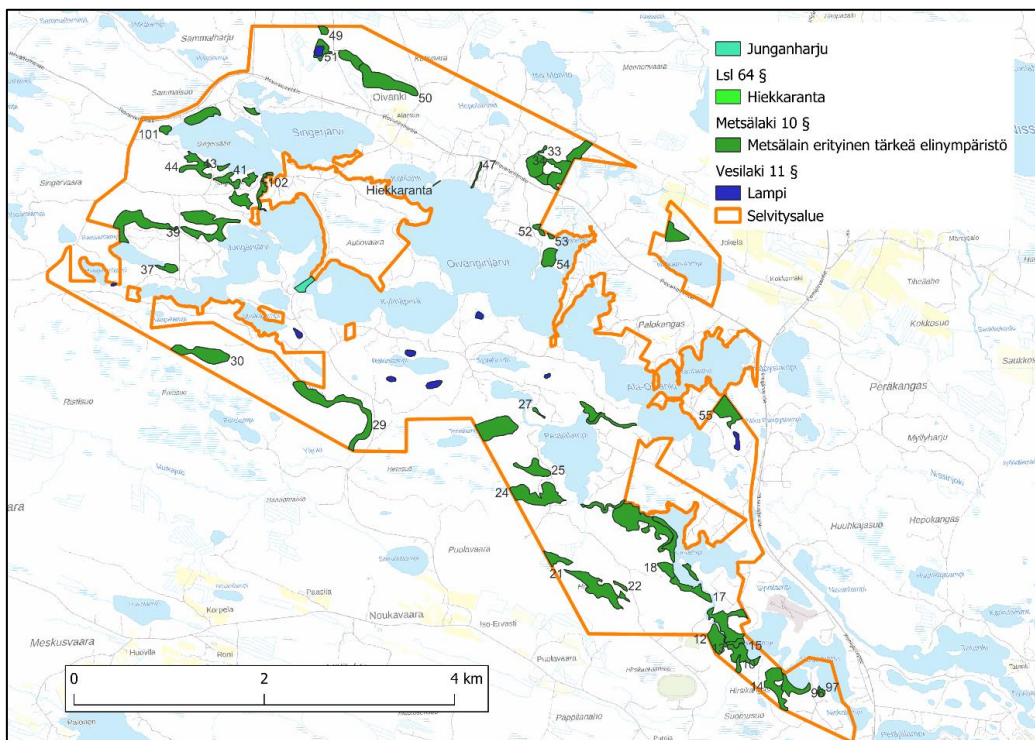
Kuva 30. Selvitysalueen sijoittuminen suhteessa luonnon ydinalueisiin (vihreällä) ja laajoihin yhtenäisiin luontoalueisiin (sinisellä). (Aineisto: Suomen ympäristökeskus, 2018) (Taustakartta: Maanmittauslaitos)

## 8 Johtopäätökset

### Yhteenveto

Selvitysalueen luontoarvoja tarkasteltiin olemassa olevien paikkatietoaineistojen sekä elosyyskuussa 2024 ja maastokautena 2025 tehtyjen luontokartoitusten pohjalta. Selvityksessä arvioitiin luontoarvoiltaan arvokkaiksi kohteiksi Luonnonsuojelulain 64 § luontotyyppi hiekkaranta sekä maisemallisesti merkittävä Junganharjun eteläinen pääty. Kartoituksessa havaittiin myös yhteensä 50 metsälain 10 § erityisen tärkeää elinympäristöä sekä 9 vesilain 11 § suojeltua vesiluontotyyppiä (Kuva 31).

Alueelta havaittiin merkittävä uhanalaisen ja erityisesti suojeltavan lajin, horkkakatkeron, esiintymä. Horkkakatkeron esiintymää ei tule hävittää tai heikentää. Pientareiden hoitotoimet tai muu avoimen alueen lisääminen voi ylläpitää ja parantaa esiintymää. Viitasammakko havaittiin yhdeltä paikalta Kotilammelta. Viitasammakon lisääntymisalueen hävittäminen ja heikentäminen on kielletty. Lisääntymisalueen vesitalous tulee pitää ennallaan. Lepakkojen käyttämää aluetta suositellaan huomioimaan maankäytössä mahdollisuuksien mukaan.



Kuva 31. Metsälain, luonnonsuojelulain, vesilain ja maisemallisesti arvokkaan Junganharjun kohteiden sijainnit. (Taustakartta: Maanmittauslaitos WMTS, 2023)

Kaavassa esitetyillä, selvitysalueen sisällä olevilla rakennuspaikoilla ei ollut huomionarvoista tai uhanalaista kasvilajistoa, luonnonsuojelulain tai metsälain mukaisia luontotyyppisiä tai arvokkaita elinympäristöjä tai vesilakikohteita.

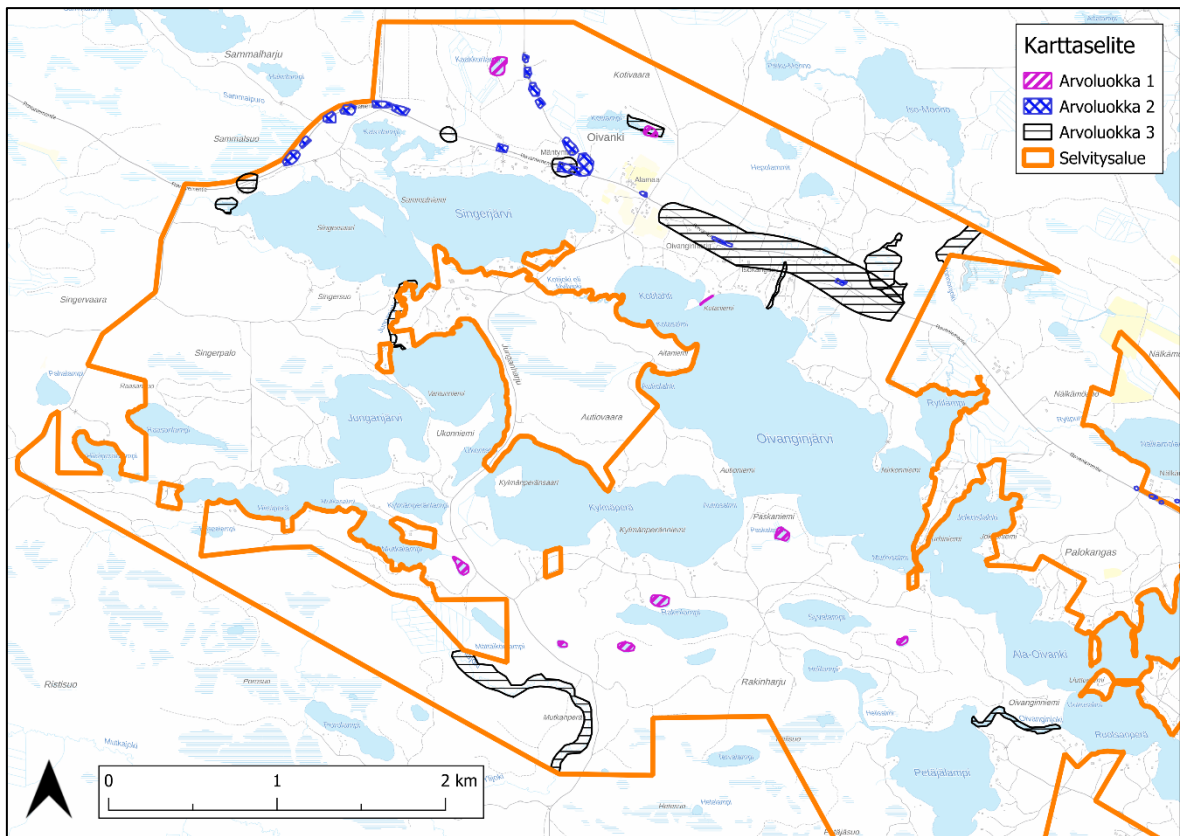
### **Arvottaminen**

Selvitysalueen osia arvotettiin arvoluokkiin luonnonarvoihin perustuvien kriteerien pohjalta (Kuvat 32 ja 33). Arvottamisen kriteereitä ovat muun muassa lainsäädännön antama turva luonnonarvoille, luontotyyppin tai lajin uhanalaisuus, luontotyyppin tai lajin hallinnollinen asema, luontotyyppi- tai lajiesiintymän merkittävyys, luontotyyppi- tai lajiesiintymien muodostamat kokonaisuudet ja kohteen tärkeys ekologisen verkoston kannalta (Mäkelä & Salo, 2023).

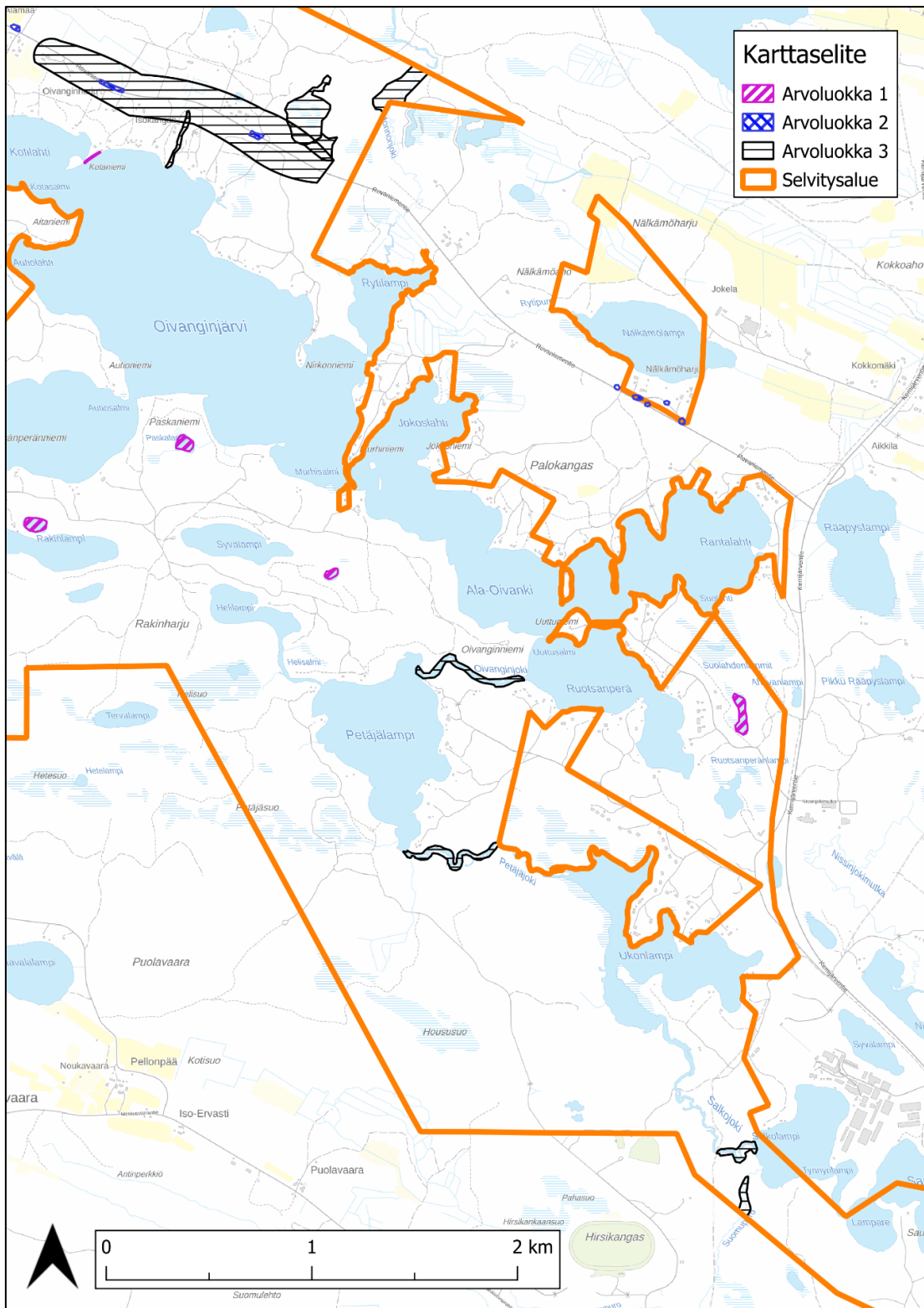
#### Erotettavat arvoluokat ovat:

- Luokka 1: Lainsäädännöllä turvatut kohteet
- Luokka 2: Eriyisen tärkeät kohteet
- Luokka 3: Monimuotoisuutta turvaavat kohteet
- Luokka 4: Monimuotoisuutta tukevat kohteet

Selvitysalueelta arvoluokkaan 1 luokiteltiin luonnonsuojelulain 64§ luontotyypeistä hiekkarannat, vesilain 11§ luontotyypeistä alle 1 ha suuriset lammet sekä luonnonsuojelulain 78§ suojeltu viitasammakon lisääntymisalue. Arvoluokkaan 2 luokiteltiin horkkakatkeroesiintymät, jotka katsottiin uhanalaisten lajien merkittäviksi esiintymiksi. Arvoluokkaan 3 luokiteltiin lepakoiden esiintymisalueet sekä uhanalaiset luontotyypit, joita olivat ruoho- ja heinäkorpi (VU koko Suomi, NT Pohjois-Suomi), lettoräme (VU, VU), rimpiletto (VU, NT-VU), joet (Havumetsävyöhykkeen purot ja pikkujoet VU, NT) sekä lettonevaräme (VU, NT).



Kuva 32. Selvitysalueen arvoluokitus. (Taustakartta: MML WMTS 2025)



Kuva 33. Selvitysalueen arvaluokitus. (Taustakartta: MML WMTS 2025)

## Lähteet

### Lainsäädäntö

Luonnonsuojelulaki (9/2023)

Luontodirektiivi (1992/43/ETY)

Lintudirektiivi (2009/147/EC)

Metsälaki (1093/1996)

Vesilaki (5/2011/587)

### Kartta-aineistot

**BirdLife Suomi WFS. 2024.** Kansainvälisesti tärkeät lintualueet. Suomen tärkeät lintualueet. Pohjois-Pohjanmaan maakunnallisesti tärkeät lintualueet. Haettu 30.07.2024.

**Maanmittauslaitos WMTS. 2023.** Taustakartta. Maastokartta. Ortokuva.

**Suomen lajitietokeskus/ FinBIF. 2024.** Aineistopyyntö HBF 92574. Haettu 15.08.2024. HBF 92573. Haettu 12.8.2024. HBF 91469 Haettu 30.07.2024.

**Suomen metsäkeskus WFS/WMS. 2024.** Erityisen tärkeät elinympäristöt. Luonnonhoidon ja ympäristötuen toteutusilmoitukset ja rahoitushakemukset. Metsänkäyttöilmoitukset. Aineistot haettu 8.5.2024.

**Suomen ympäristökeskus (SYKE) WMS. 2024.** Valtion omistamat luonnonsuojelualueet. Yksityisessä omistuksessa olevat luonnonsuojelualueet. Natura 2000-alueet. Aineistot haettu 2.9.2024.

### Muut

**Hyvärinen, E. ym. 2019.** Suomen lajien uhanalaisuus Punainen kirja 2019. Ympäristöministeriö. Suomen ympäristökeskus.

**Ekotoni Ky. 2021.** Junganharjun ranta-asemakaavan osittainen muutos ja laajennus. Luontoselvitys.

**Ekotoni Ky. 2020.** Kuusamon kaupunki. Ala-Oivanki. Uttuniemen ranta-asemakaavan muutos. Luontaselvitys.

**Ekotoni Ky. 2016.** Kuusamon kaupunki. Oivangin Junganjärvi ja Pieni Vasaralampi. Luontaselvitys

**Ekotoni Ky. 2013.** Kuusamon kaupunki. Oivanginjärvi. Jokoslahden ranta-asemakaavan laajennusalueen luontaselvitys

**Mäkelä, K. & Salo, P. 2023.** Luontonselvitykset ja luontovaikutusten arviointi. Opas tekijälle, tilaajalle ja viranomaiselle (2., päivitetty painos). Suomen ympäristökeskuksen raportteja 43/2023. Suomen ympäristökeskus. Saatavilla: <http://hdl.handle.net/10138/570264>.

**Nieminen, M. 2017.** Liito-orava (*Pteromys volans* [LINNAEUS, 1758]) – Julkaisussa: Nieminen, M. & Ahola, A. (toim.), Euroopan unionin luontodirektiivin liitteen IV lajien (pl. lepakot) esittelyt, s. 48–55. Suomen ympäristö 1/2017. Saatavilla: <http://urn.fi/URN:ISBN:978-952-11-4638-1>.

**Pohjois-Pohjanmaan liitto. 2022.** Pohjois-Pohjanmaan kokonaismaakuntakaavan yhdistelmäkartta, maakuntakaavamerkinnot ja -määräykset. Viitattu 4.9.2024: <https://www.pohjois-pohjanmaa.fi/kehittaminen/maakuntakaava/yhdistelmakartta-seka-merkinnat-ja-maaraykset/>

**Saarikivi, J. 2017.** Viitasammakko (*Rana arvalis* Nilsson, 1842) – Julkaisussa: Nieminen, M. & Ahola, A. (toim.), Euroopan unionin luontodirektiivin liitteen IV lajien (pl. lepakot) esittelyt, s. 90–95. Suomen ympäristö 1/2017. Saatavilla: <http://urn.fi/URN:ISBN:978-952-11-4638-1>.

**Suomen lepakkotieteellinen yhdistys ry (SLTY). 2023.** Lepakkokartoitusohje. Saatavilla: [https://lepakko.fi/lepakot/Aineistot/SLTY\\_lepakkokartoitusohjeet\\_2023.pdf](https://lepakko.fi/lepakot/Aineistot/SLTY_lepakkokartoitusohjeet_2023.pdf).

**Suomen luonnonsuojeluliitto. 2020.** Liito-orava: Tietoa lajista ja kartoituksesta. Saatavilla: <https://www.sll.fi/materiaalipankki/liito-orava-tietoa-lajista-ja-kartoituksesta-esite-2020/>.

**Suomen ympäristökeskus. 2022.** Horkkakatkerö. Viitattu 6.9.2024: <https://www.ymparisto.fi/sites/default/files/documents/Horkkakatkerö.pdf>.

Pohjanlepakko. Viitattu 19.8.2025:

<https://www.ymparisto.fi/sites/default/files/documents/Pohjanlepakko.pdf>.

**Suomen ympäristökeskus. 2024.** Luonnonsuojelulain luontotyyppien inventointiohje. [Luonnonsuojelulain luontotyyppit \(ymparisto.fi\)](https://www.ymparisto.fi/luonnonsuojelulain-luontotyyppit)

**Toivanen, T. & Lehtiniemi, T. 2023:** Lintujen päämuuttoreitit Suomessa – päivitys 2023. BirdLife Suomi. Saatavilla: <https://www.birdlife.fi/suojelu/alueet/paamuuttoreitit/>.

**Eurola, S, 2015:** Sata suotyyppiä: opas Suomen suokasvillisuuden tuntemiseen.

## Liitteet

Liite 1. Taulukko: kuviotunnus ja luontotyyppi

kuviotunnus	biotooppi	Lutu	kuviotunnus	biotooppi	Lutu
0	Lampi		58	Räme	
2	Räme	Isovarpuräme	60	Järvi	
8	Hiekkaranta		60	Järvi	
10	Korpi	Ruoho- ja heinäkorpi	61	Järvi	
10	Korpi		62	Järvi	
11	Korpi	Ruoho- ja heinäkorpi	63	Järvi	
12	Räme	Tupasvillaräme	64	Järvi	
12	Räme		64	Järvi	
13	Korpi	Ruoho- ja heinäkorpi	65	Lampi	
14	Räme	Pallosararäme	65	Lampi	
15	Räme	Isovarpuräme	66	Lampi	
16	Räme	Isovarpuräme	66	Lampi	
17	Räme	Isovarpuräme	67	Lampi	
18	Neva	Kuljuneva	68	Järvi	
19	Neva		68	Järvi	
20	Räme		69	Lampi	
21	Neva	Kuljuneva	70	Järvi	
22	Neva	Kuljuneva	71	Lampi	
23	Neva	Kuljuneva	72	Lampi	
24	Neva	Rimpineva	73	Lampi	
24	Neva		74	Lampi	
25	Neva	Kuljuneva	75	Lampi	
26	Neva	Rimpineva	76	Lampi	
27	Neva	Kuljuneva	77	Lampi	
28	Räme	Isovarpuräme	78	Lampi	
29	Korpi	Ruoho- ja heinäkorpi	79	Lampi	
30	Neva	Oligotrofinen rimpinevaräme	80	Lampi	
31	Neva	Aitosammal lettoneva	80	Lampi	
32	Neva		81	Lampi	

<b>33</b>	Neva	Lettoneva	<b>82</b>	Lampi	
<b>34</b>	Neva	Lettoneva	<b>85</b>	Lampi	
<b>35</b>	Räme	Lettonevaräme	<b>86</b>	Lampi	
<b>36</b>	Korpi	Ruoho- ja heinäkorpi	<b>87</b>	Lampi	
<b>37</b>	Neva	Oligotrofinen kalvakkaneva	<b>88</b>	Lampi	
<b>38</b>	Neva	Kuljuneva	<b>89</b>	Pelto	
<b>39</b>	Neva	Oligotrofinen lyhytkorsineva	<b>90</b>	Pelto	
<b>40</b>	Räme	Oligotrofinen lyhytkorsiräme	<b>91</b>	Pelto	
<b>41</b>	Räme	Rahkaräme	<b>92</b>	Lampi	
<b>42</b>	Räme		<b>92</b>	Lampi	
<b>43</b>	Räme		<b>93</b>	Pelto	
<b>44</b>	Räme		<b>93</b>	Pelto	
<b>45</b>	Räme		<b>94</b>	Räme	
<b>46</b>	Räme		<b>95</b>	Räme	
<b>47</b>	Korpi	Ruoho- ja heinäkorpi	<b>95</b>	Järvi	
<b>48</b>	Neva	Oligotrofinen lyhytkorsineva	<b>95</b>	Järvi	
<b>49</b>	Räme		<b>95</b>		
<b>50</b>	Neva	Mesotrofinen saraneva	<b>96</b>	Räme	Isovarpuräme
<b>51</b>	Räme		<b>97</b>	Räme	Isovarpuräme
<b>52</b>	Neva		<b>98</b>	Lampi	
<b>53</b>	Neva		<b>99</b>	Lampi	
<b>54</b>	Räme		<b>100</b>	Räme	
<b>55</b>	Neva	Kuljuneva	<b>101</b>	Neva	Lettoneva
<b>56</b>	Noro		<b>102</b>	Letto	Reunavaikutteinen lettoräme
<b>57</b>	Räme		<b>103</b>	Korpi	Ruoho- ja heinäkorpi
			<b>104</b>	Letto	Rimpiletto