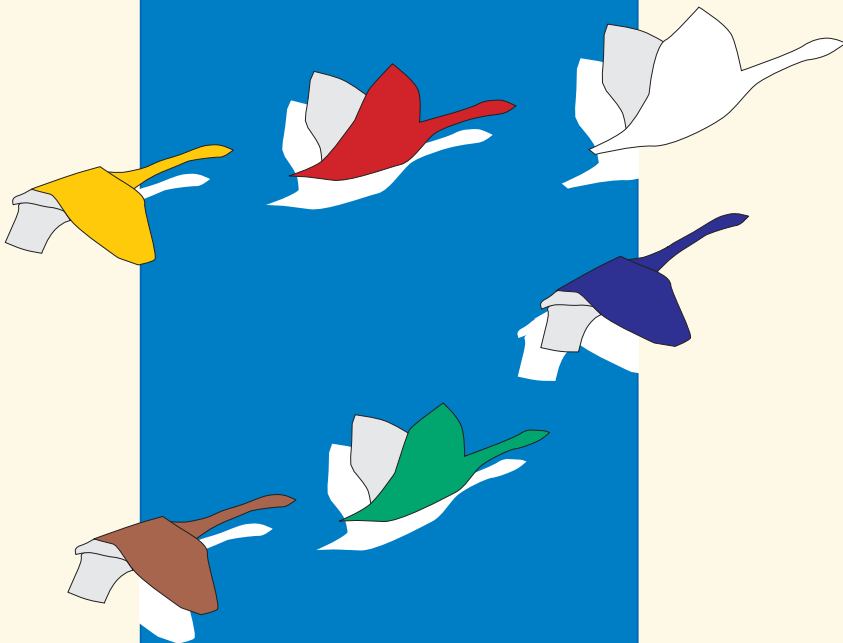


NATURPOLIS

K U U S A M O

Koulutus- ja kehittämispalvelut



OULANGAN KANSALLISPUISTO

Kävijätutkimus 2000

Tutkimuksia 2/2001

Anna Maria Honkala



RAKENNERAHASTOT

Naturpolis Kuusamo koulutus- ja kehittämispalvelut
Tutkimuksia 2/2001

**OULANGAN KANSALLISPUISTON
KÄVIJÄTUTKIMUS 2000**

Anna Maria Honkala

Kuusamo kaupunki
Naturpolis Kuusamo koulutus- ja kehittämispalvelut
Oulangantie 1, 93600 Kuusamo

Tilaukset: www.naturpolis.fi/julkaisuja

ISBN 951-96780-8-5

ISSN 1458-4107

Kuusamo 2001



RAKENNERAHASTOT

Alkusanat	7
1 Johdanto	9
1.1 Kävijätutkimuksen tarve	9
1.2 Alueen kuvaus	10
2 Kävijätutkimuksen toteutus	12
3 Tulokset	16
3.1 Kävijärakenne	16
3.1.1 Kävijöiden perustiedot	16
3.1.2 Kävijöiden seuruetiedot	19
3.2 Käynti Oulangan kansallispuistossa	20
3.2.1 Kohteen tärkeys	21
3.2.2 Kävijöiden ulkoilu- ja luontoharrastukset	21
3.2.3 Käyntikertojen alueellinen jakautuminen	25
3.2.4 Käynnin kesto ja toistuvuus	26
3.2.5 Alueelle saapuminen	28
3.2.6 Käyntiin liittyvä rahankäyttö	31
3.2.7 Tietolähde	33
3.3 Kävijäytyvyisyys	33
3.3.1 Käynnin tarkoitus	33
3.3.2 Kävijöiden mielipiteet alueesta, palveluista ja ympäristön laadusta	35
3.3.3 Kävijöiden odotukset	37
3.3.4 Käyntiä häiritsevät tekijät	37
3.3.5 Kävijäytyvyisyysindeksi	38
3.4 Vapaamuotoiset ajatukset	39
3.5 Virhelähteet	40
4 Pohdinta	41
5 Yhteenvedo	45
7 Liitteet	47
Liite I	47
Liite II	48
Liite III Suomenkielinen lomake	50
Liite IV Englanninkielinen lomake	61
Liite V Saksankielinen lomake	71
Liite VI Kävijöiden antama vapaamuotoinen palaute.	81

Alkusanat

Tämä kävijätutkimus toteutettiin Oulun yliopiston valtionhallinnon harjoitteluna Metsähallituksessa kesällä 2000. Projektin rahoituksesta vastasivat yliopisto ja Metsähallitus yhdessä. Metsähallitus järjesti tarvittavan koulutuksen tehtävän suorittamiseen ja myöhemmin myös raporttia varten laaditun kävijätutkimussovelluksen käyttöön. Maantieteen laitos tarjosi käyttööni aineiston analyysia varten tarvitsemani tietokoneresurssit. Aineistonkeruun aikana tukikohtanani oli Oulangan biologinen asema.

Kävijätutkimuksen teko oli monipuolinen ja haastava kesätyö. Aineistonkeruun aikana tapasin paljon niin koti- kuin ulkomaalaisiakin kävijöitä, joiden kanssa kehkeytyi usein mielenkiintoisia keskusteluja nuotion ääressä. Opin myös paljon kansallispuiston upeasta luonnosta, olihan työhuoneeni Suomen komeimpia. Lämmöllä muistelen myös iltoja biologisen aseman kansainvälisessä ilmapiirissä

Aineiston analysointi antoi rutkasti kokemusta tilastollisesta aineistonkäsittelystä. Oli myös mielenkiintoista olla mukana kävijätutkimussovelluksen kehittämistyössä. Loppuraportin laatimisessa pääsin soveltamaan maantieteen opiskelussa esiin tulleita asioita, sekä tutustumaan myös siihen, kuinka raportista tehdään julkaisu.

Työn onnistuminen ei kuitenkaan olisi ollut mahdollista ilman lukuisten avuliiden ja ystävällisten ihmisten tukea, josta haluan kiittää yhdessä ja erikseen. Erikoissuunnittelija Joel Erkkosta kiitän innostavasta ohjauksesta ja hyvästä palautteesta. Erikoissuunnittelija Matti Tapaniselle kiitokset karttojen teosta ja rakentavista palaverista. Kiitokset yliassistentti Leo Koutaniemelle arvokkaasta palautteesta kirjoittamistyössä. Lisäksi kiitokset puistonjohtaja Matti Hoville, asemanjohtaja Pirkko Siikamäelle ja luontokeskuksen johtaja Timo Hentilälle, sekä Metsähallituksen Kuusamon tiimille, joka osallistui aineistonkeruuseen.

Oulussa 28.2.2001

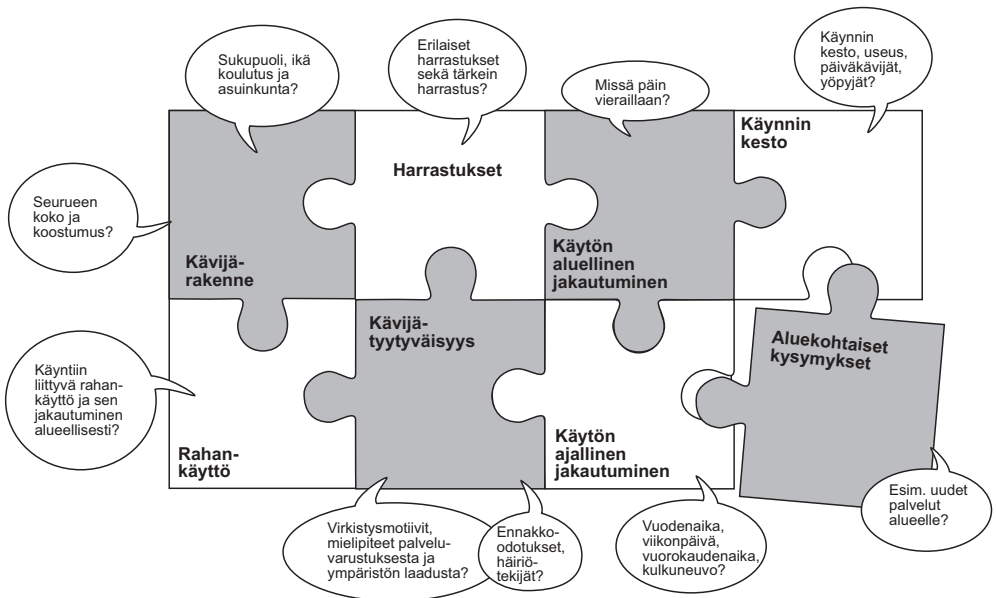
Anna Maria Honkala

1 Johdanto

1.1 Kävijätutkimuksen tarve

Oulangan kansallispuistossa toteutettiin kävijätutkimus kesällä 2000. Kävijätutkimusta pidettiin tarpeellisena, sillä alueella käy vuosittain noin 150 000 kävijää. Kävijätutkimuksella haluttiin selvittää mitä mieltä puistosta ollaan ja millaisia muospaineita alueeseen kohdistuu. Aineisto kerättiin standardoidulla menetelmällä siten, että tutkimustulokset ovat vertailukelpoisia muiden vastaavilla alueilla toteutettujen tutkimusten kanssa. Kävijätutkimusten tekoa on tarkoitus jatkaa myös tulevina vuosina, joten yhtenäiset menetelmät olivat tarpeen näiltäkin osin. Tutkimuksen pääkysymykset ilmenevät kuvasta 1.

Aikaisemmin Oulangan kansallispuistossa on tehty joitakin kävijätutkimuksia, sekä pienimuotoisempia kävijäselvityksiä, kuten esimerkiksi vuosina 1988, 1991, 1995 ja 1999. Lisäksi luontokeskuksessa kerätään jatkuvasti asiakaspalautetta.



Kuva 1. Kävijätutkimuksella selvittävät asiat (Erkkonen 2001).

1.2 Alueen kuvaus

Oulangan kansallispuisto sijaitsee Oulun ja Lapin lääneissä, Kuusamon ja Sallan kunnissa (kuva 2). Idässä on vastassa Karjalan tasavaltaan kuuluva Paanajärven kansallispuisto. Puistoa kuvaavat perustiedot löytyvät kootussa muodossa taulukosta 1.



Kuva 2. Oulangan kansallispuiston sijainti (Tapaninen 2000).

Taulukko 1. Oulangan kansallispuistoa kuvaavat tärkeimmät tunnusluvut (Hentilä 2000).

Oulangan kansallispuisto	
Perustamisajankohta	v. 1956, laajennettu v. 1982 ja v. 1989
Sijainti	Oulun ja Lapin läänissä, Kuusamon ja Sallan kuntien alueella.
Kansallispuiston pinta-ala	27 700 ha , jota hallinnoi Metsähallitus
Toiminnallinen pinta-ala	Liikkumisen ja retkeilyn perusteella kansallispuisto jaetaan neljään vyöhykkeeseen: <ul style="list-style-type: none"> - Perusosa, 16 900 ha (61% pinta-alasta) - Erämaaosa, 7 800 ha (28% pinta-alasta) - Rajoitusosa, 800 ha (3% pinta-alasta) - Rajavyöhyke, 2 200 ha (8% pinta-alasta)
Suojelu	<ul style="list-style-type: none"> - Luonnonvaraiset alueet, 27 000 ha (97% pinta-alasta) - Erityissuojelualueet, 0 ha (0% pinta-alasta) - Luonnonviljan palautusalueet, 60 ha (0,0% pinta-alasta) - Perinneympäristöt, 200 ha (1% pinta-alasta) - Muut (käytön keskittymät), 500 ha (2% pinta-alasta)
Kävijämäärä (arvioitu)	n. 150 000 käyntikertaa/ vuosi
Palvelut	<ul style="list-style-type: none"> - Oulangan luontokeskus, perustettu v. 1988 - Hautajärven luontotupa, perustettu v. 1992 - Polkuverkko n. 79 km (mm. Karhunkierros) ja latuverkko 25 km - Luontopolut, 3 kpl - Pysäköintialueet, 3 kpl - Autiotuvat, 8 kpl - Telttailupaikat, 33 kpl ja tulipaikat, 37 kpl - Venepaikat ja satamat, 2 kpl - Kahvilapalveluita - Leirintäalue
Käyttömuodot	Luonnonsuojelu, tutkimus, luontokasvatus, luontomatkailu
Erityistä	Alueella sijaitsee Oulun yliopiston Oulangan biologinen tutkimusasema.
Käyttö- ja hoito-suunnitelma	Laadittu v. 1991 uusi laadittu v. 2000, vahvistettavana ympäristöministeriössä.

Oulangan kansallispuisto on perustettu luonnonsuojelulain (71/23) mukaan erityiseksi luonnonsuojelualueeksi, ja kuuluu Kansainvälisen luonnonsuojeluliiton (IUCN) Suojelukomission (WCPA) luokituksen kategoriaan II, kansallispuistot. Oulanka on myös ehdolla kehitteillä olevaan eurooppalaiseen PanParks – verkostoon.

Kansallisella tasolla Oulanka kuuluu erityiskansallispuistojen verkkoon. Seudun erikoiset luonnonolot pohjautuvat pitkälti alueen kalkkipitoiseen kallioperään ja vaihtelevaan topografiaan. Kansallispuisto kuuluu kokonaisuudessaan Natura 2000 – verkostoon.

Oulangan kansallispuisto on jo vuosikymmeniä ollut yksi Suomen suosituimmista retkeilykohteista. Koska Oulangalla on matkailun kannalta Koillismaan veto-voimaisinta luonnonmaisemaa ja jokiluontoa, ovat retkeily- ja luontomatkailupaineet korkeat. Metsähallituksen suojelualueiden yleisö- ja opetusikäytön yleissuunnitelman mukaan Oulanka kuuluu yleisökäytöltään kaikkein intensiivisimpään luokkaan.

Kansallispuistossa on myös vuonna 1966 toimintansa aloittanut Oulun yliopiston biologinen tutkimusasema, joka mahdollistaa hyvät puitteet alueella tapahtuvalle tutkimukselle ja opetukselle. Perinteisten luontoon liittyvien tutkimusten ohella puisto soveltuu myös luontomatkailun ja sen vaikutusten tutkimiseen juuri intensiivisen yleisökäytön vuoksi. Koska puiston ensisijainen tarkoitus on kuitenkin luonnonsuojelu, muita toimintoja harjoitetaan luonnonsuojelutavoitteiden sallimissa rajoissa.

2 Kävijätutkimuksen toteutus

Kävijätutkimuksen perusjoukon muodostavat Oulangan kansallispuistossa vuoden 2000 touko- ja lokakuun välisenä aikana vierailleet 15 vuotta täyttäneet henkilöt. Otantakehikko ja aineistonkeruusuunnitelma laadittiin Metsähallituksen Kuusamon palvelupiste Karhuntassussa 3.-4.4.2000 pidetyssä valmistelupalaverissa, jossa

asetettiin tavoitteet havaintojen määrästä, kohderyhmästä sekä alueellisesta jakautumisesta.

Aineistonkeruuaikataulu (viikonpäivä ja vuorokaudenaika) arvottiin sen jälkeen, kun oli määritetty sopivat keruupisteet kullekin viikolle. Keruupäivät, joita oli yhteensä 42 kappaletta, jaettiin hieman yli 4 kuukauden ajanjaksolle siten, että eri viikonpäivät ja vuorokaudenajat (aamupäivä ja iltapäivä) tulivat mukaan. Arvonnan tarkoituksena oli lisätä satunnaisuutta otantaan ja vähentää subjektiivisten tekijöiden vaikutusmahdollisuutta tutkimuksen kulkuun.

Aineistonkeruu oli pääsääntöisesti tämän selvityksen tekijän vastuulla, mutta myös Metsähallituksen Kuusamon tiimin jäseniä osallistui aineistonkeruuseen. Kävijätutkimukseen osallistuville henkilöille järjestettiin perehdyttämistilaisuus Karhuntasussa 17.5.2000. Tällöin aineistoa kerääville henkilöille annettiin selkeät kirjalliset ohjeet aineiston keruusta ja tehtävään varustautumisesta.

Aineisto kerättiin etukäteen laaditun suunnitelman mukaisesti paria poikkeusta lukuun ottamatta. Otantamenetelmänä käytettiin satunnaisotantaa, paitsi Luontokeskuksessa jossa käytettiin systemaattista otantaa valitsemalla joka kolmas keskuksen ohi kulkenut yli 15-vuotias henkilö.

Tutkimuksessa käytetyn kyselylomakkeen kävijät täyttivät useimmiten itse, mutta myös haastattelua käytettiin. Kyselyn palauttamisen jälkeen asiakkaalle annettiin Metsähallituksen avaimenperä. Käytössä oli aluksi suomen- ja englanninkielisiä lomakkeita, mutta myöhemmin selkeän tarpeen ilmaannuttua lomakkeesta tehtiin myös saksankielinen versio (liitteet III-V). Vieraskielisistä täytetyistä lomakkeista 79 % oli englanninkielisiä ja 21 % saksankielisiä.

Kyselyyn vastaaminen kesti viidestä kymmeneen minuuttia. Mikäli täyttö tapahtui

haastatteluna (11 % lomakkeista), aikaa kului jonkin verran enemmän. Havaintoja kertyi yhteensä 414 kappaletta, jotka jakaantuivat 25.5-30.9.2000 väliselle ajanjaksolle. Ulkomaalaisten osuus oli 23 % täytetyistä lomakkeista. Kyselystä kieltäytyjiä oli 5 %. Yleisimmät syyt kieltäytymiseen olivat kiire ja kielitaidon puute. Kuitenkin suurin osa kävijöistä suhtautui kyselyyn äärimmäisen positiivisesti.

Tutkimusaineiston analysoinnissa käytettiin apuna Excel- taulukkolaskentaohjelmaa ja siihen laadittua erityistä kävijätutkimussovellusta. Tilastollisessa analysoinnissa keskeisimpiä menetelmiä olivat suorien jakaumien tarkastelu, kuvailevat tunnusluvut ja ristiintaulukointi.

Aineiston keruuajanjakso kattoi jokseenkin tasaisesti Oulangan kansallispuiston kesäaikaisen käytön. Pitkän keruuajanjakson ja satunnaisuuden myötä tulokset kuvaavat melko luotettavasti alueen kävijätietoja. Aineiston keruupaikat ja paikkakohtainen jakautuminen ilmenevät taulukosta 2 ja kuvasta 3.

Taulukko 2. Havaintojen jakautuminen Oulangan kansallispuiston alueella.

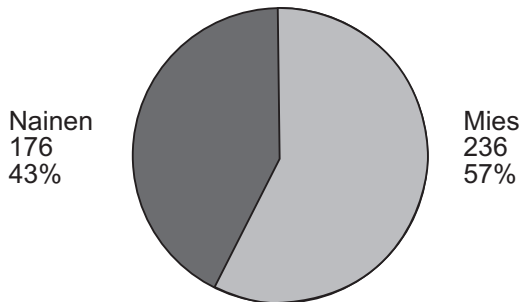
Havaintopaikka	kpl	%
Luontokeskus	119	29 %
Kiutaköngäs	79	19 %
Siilastupa	74	18 %
Harrisuvanto	45	11 %
Savilampi	31	7 %
Taivalköngäs	30	7 %
Leirintäalue	22	5 %
Hautajärven luontotupa	9	2 %
Nurmisaari	5	1 %
Yhteensä	414	100 %

3 Tulokset

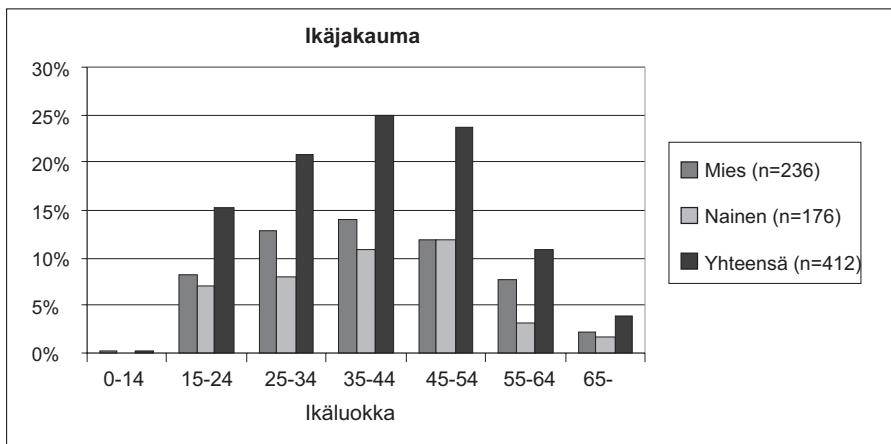
3.1 Kävijärakenne

3.1.1 Kävijöiden perustiedot

Tutkimukseen vastanneiden henkilöiden sukupuolijakauma oli miesvoittoinen, sillä vastanneista oli miehiä 57 % (kuva 4). Suurin kävijäryhmä miehillä oli 35-44-vuotiaat ja naisilla 45-54-vuotiaat (kuva 5). Kun suomalaisten ja ulkomaalaisten kävijöiden tiedot erotettiin toisistaan, ikäjakaumat muuttuivat hieman, mutta sukupuolijakauma säilyi samana. Suomalaisten ikäjakauma on tasaisempi, jota voi selittää laajempi otanta. Taulukossa 3 vertaillaan suomalaisten ja ulkomaalaisten kävijöiden ikäjakaumia. Suomalaisten keski-ikä oli sekä miehillä että naisilla 40 vuotta. Ulkomaalaisten keski-ikä oli hivenen korkeampi, sillä miehillä se oli 43 ja naisilla 41 vuotta.



Kuva 4. Kävijöiden sukupuolijakauma, % (kaikki kävijät).



Kuva 5. Kävijät iän ja sukupuolen mukaan (n=412, kaikki kävijät).

Taulukko 3. Suomalaisen ja ulkomaalaisten kävijöiden ikäjakaumat.

Ikäryhmä	Suomalaiset	Ulkomaalaiset
15 – 24	16 %	11 %
25 – 34	19 %	29 %
35 – 44	28 %	13 %
45 – 54	22 %	32 %
55 – 64	11 %	11 %
65 –	4 %	5 %
yhteensä	100 %	100 %

Yliopisto- tai korkeakoulututkinnon suorittaneita oli kävijöiden joukossa eniten (38 %). Seuraavaksi suurin ryhmä oli opistotasaisen tutkinnon suorittaneet (34 %). Ulkomaalaiset olivat selvästi korkeammin koulutettuja, sillä yli puolet oli yliopisto- tai korkeakoulututkinnon suorittaneita, kun vastaavasti suomalaisista luku oli 35 %. Opistotasaisen tutkinnon suorittaneita oli saman verran molemmissa ryhmissä, kun taas ammattikoulun käyneitä tai ilman ammattitutkintoa olevia oli ulkomaalaisissa kävijöissä selvästi suomalaisia vähemmän (taulukko 4).

Taulukko 4. Kävijöiden jakautuminen ammatillisen koulutuksen mukaan.

Koulutus	Suomalaiset	Ulkomaalaiset
Ammattikoulu	17 %	9 %
Opistotasoinen tutkinto	34 %	35 %
Yliopisto- tai korkeakoulututkinto	35 %	51 %
Ei ammatillista tutkintoa	15 %	4 %

Oulangan kansallispuistossa tutkimusajankohtana vierailleista 13 % oli Helsingistä. Seuraavaksi eniten kävijöitä tuli Oulusta (10 %), Kuusamosta (6 %) ja Espoosta (4,5 %). Valtaosa kansallispuistoon tulleista oli siis kotoisin joko pääkaupunkiseudulta tai Oulun läänistä. Suurimmista kaupungeista oli useampia vierailijoita. Rovaniemen pohjoispuolelta ei juurikaan tullut kävijöitä (kuva 6). Ulkomaalaisista, joita oli 23 % tutkimukseen vastanneista, 79 % edusti kolmea yleisintä kansallisuutta (taulukko 5). Loput ulkomaalaiset kävijät olivat kotoisin eri puolilta Eurooppaa.



Kuva 6. Kävijöiden kotipaikkakunnat (Tapaninen 2001).

Taulukko 5. Ulkomaalaisten tutkimukseen vastanneiden kävijöiden kansallisuudet.

Hollantilainen	45 %
Saksalainen	26 %
Ranskalainen	8 %
Englantilainen	3 %
Espanjalainen	3 %
Italialainen	3 %
Sveitsiläinen	3 %

3.1.2 Kävijöiden seuruetiedot

Yleisimmin Oulangan kansallispuistoon saavuttiin 2-5 hengen seurueessa, jollaisia oli 78 % vastanneista. Tyypillisimmin seuruekoko oli 2 henkilöä keskiarvon ollessa suomalaisilla 6 ja ulkomaalaisilla 3 henkilöä. Ainoastaan 5 % vastaajista ilmoitti olevansa alueella yksin (taulukko 6). Kuitenkin tarkasteltaessa erikseen suomalaisia ja ulkomaalaisia kävijöitä, havaittiin että ulkomaalaisista yksin liikkui peräti 13 %, kun taas suomalaisista vain 4 %. Yli kuuden hengen seurueita oli suomalaisista 19 % ja ulkomaalaisista vain 8 %.

Taulukko 6. Kävijöiden seuruetiedot.

Seuruekoko	Suomalaiset	Ulkomaalaiset
Vastaajista alueella yksin	4 %	13 %
2 – 5 hengen seurue	77 %	79 %
yli 6 hengen seurue	19 %	8 %

Seurueen vanhimman henkilön ikä oli keskimäärin 44 vuotta ja se vaihteli suomalaisilla 16 ja 86 vuoden välillä. Ulkomaalaisilla tämä vaihteluväli oli 23 vuodesta aina 79 vuoteen asti. Nuorimman henkilön ikä seurueessa vaihteli muutamasta kuukaudesta noin 70 vuoteen ollen suomalaisilla keskimäärin 26 ja ulkomaalaisilla 33 vuotta. Joka kolmannella suomalaisella seurueella oli mukanaan alle 16-vuotiaita ja tyypillisimmin mukana oli yksi alle 16-vuotias henkilö. Keskimäärin seurueessa oli mukana 4 alle 16-vuotiasta henkilöä. Keskiarvoa nostivat rippikoulu- opiskelu- ja partioryhmät. Ulkomaalaisissa seurueissa vain 11 %:ssa oli mukana alle 16-vuotiaita. Liikuntarajoitteisia oli mukana vain suomalaisissa seurueissa ja niissäkin melko vähän, vain 3

%:ssa seurueita.

Oulangan kansallispuisto on ennen kaikkea perhelomakohte, sillä oman perheen kanssa oli liikkeellä 57 % vastanneista suomalaisista kävijöistä. Seurue koostui ystäväistä tai sukulaisista 38 % :la vastanneista. Pienimmän kävijäryhmän muodostivat yritysvieraat, joita oli 1 %. Ulkomaalaisten seuruekoostumukset olivat muuten hyvin samankaltaiset kuin suomalaisten, mutta yritysvieraiden sekä koululuokkien osuudet jäivät nolliin (taulukko 7). Kun kyseessä oli kerho tai yhdistys, lomakkeessa pyydettiin lisäksi tarkentamaan minkä alan harrastajista oli kyse. Oulangalla vieraili eniten rippikoulu- ja partioryhmiä. Myös rintamaveteraaneja, lintuharrastajia ja työpaikkojen liikuntakerhoja tutustui alueeseen tutkimusajankohdan aikana.

Taulukko 7. Seurueen koostuminen, mahdollista valita useampi kuin yksi vaihtoehto.

Seurue	Suomalaiset	Ulkomaalaiset
Oma perhe	57 %	56 %
Ystävät tai sukulaiset	38 %	41 %
Työtoverit	5 %	2 %
Yritysvieraat	1 %	0 %
Koululuokka tai opiskeluryhmä	4 %	0 %
Kerho tai yhdistys	5 %	8 %

3.2 Käynti Oulangan kansallispuistossa

Tässä yhteydessä käyntiä tarkasteltaessa selvitettiin seuraavat seikat: kuinka tärkeänä matkakohteena kävijät pitivät Oulangan kansallispuistoa, missä päin puistoa vierailtiin, kuinka pitkään vierailu kesti ja kuinka usein käynti toistui. Olennaisia seikkoja olivat myös alueellinen rahankäyttö sekä alueelle saapuminen. Lopuksi tiedusteltiin kävijätyytyväisyyttä.

3.2.1 Kohteen tärkeys

Kolmannekselle kävijöistä (33 %) Oulanka oli matkan ainoa tai tärkein kohde. Tyypillisimmin Oulanka oli kuitenkin yksi matkan suunnitelluista kohteista, sillä 55 % ilmoitti sisällyttäneensä matkaa muitakin kohteita. Ennalta suunnittelematta puistoon oli saapunut 12 % vastanneista henkilöistä. Kun suomalaisia ja ulkomaalaisia kävijöitä tarkasteltiin erikseen, ilmeni jonkin verran eroavaisuuksia (taulukko 8).

Taulukko 8. Matkakohteen tärkeys Oulangan kansallispuistossa.

	Suomalaiset	Ulkomaalaiset
Matkan ainoa tai tärkein kohde	38 %	15 %
Yksi matkan suunnitelluista kohteista	58 %	69 %
Ennalta suunnittelematon kohde	11 %	16 %

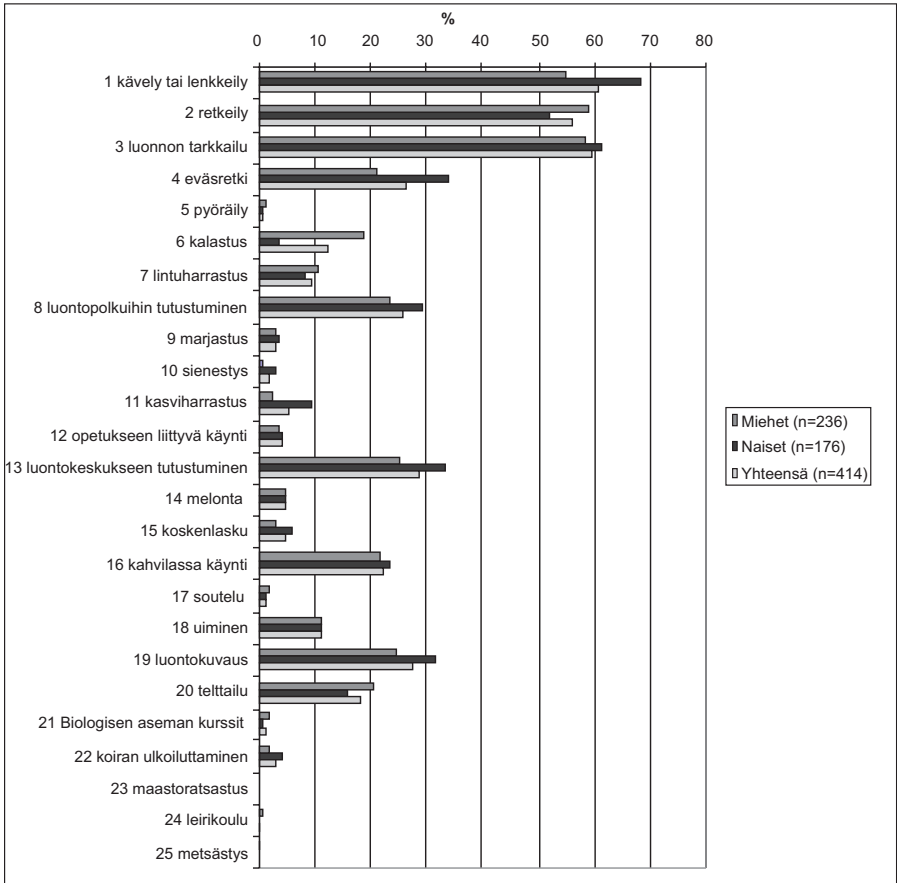
3.2.2 Kävijöiden ulkoilu- ja luontoharrastukset

Oulangan kansallispuistoon tullaan ennen kaikkea ulkoilemaan, virkistäytymään, rentoutumaan ja harrastamaan erilaisia aktiviteettejä. Kävijöiden harrastusten prosenttijakaumat ilmenevät taulukosta 9. Suomalaisen ja ulkomaalaisen kävijöiden harrastusten kohteet olivat melko lailla samat, mutta ulkomaalaiset olivat suomalaisia innokkaampia luontokuvaajia ja lintuharrastajia. Suomalaiset puolestaan kävelivät ja retkeilivät ahkerammin. Naisten ja miesten välillä löytyi myös eroja harrastusten suhteen, vaikka suurin osa harrasteista oli täysin samoja. Miehet olivat kiinnostuneempia kalastuksesta, kun taas naiset olivat enemmistönä luontopolkuihin ja luontokeskukseen tutustujissa (kuva 7).

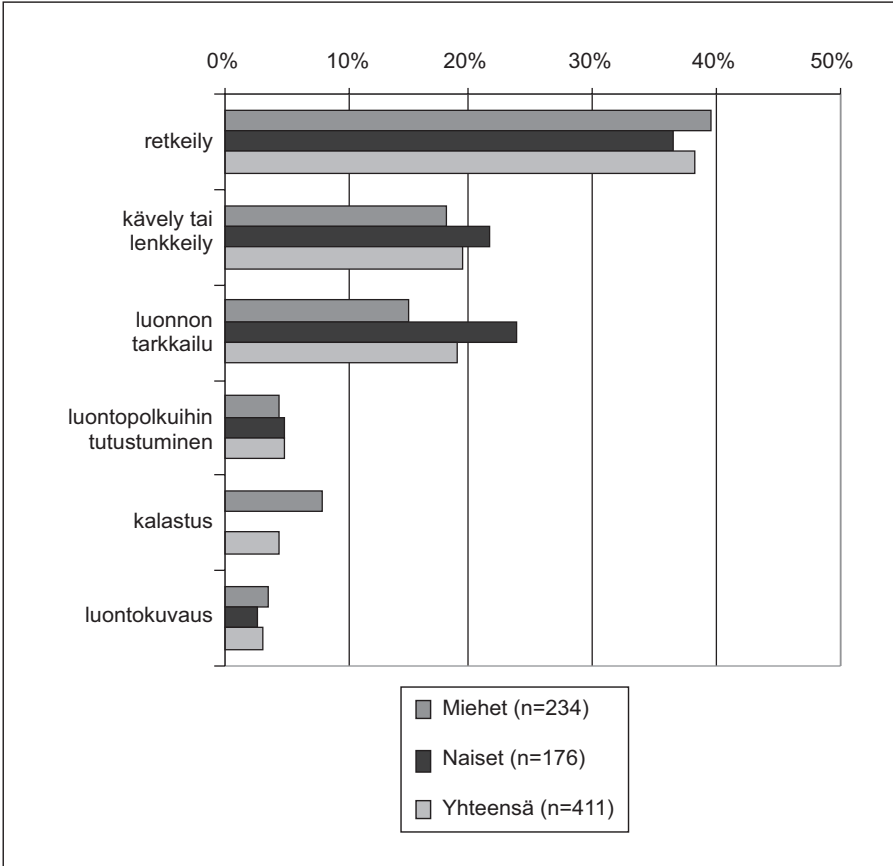
Suosituimpia ajanviettotapoja olivat retkeily (56 %), kävely tai lenkkeily (60 %) ja luonnon tarkkailu (60 % kävijöistä osallistunut). Järjestetyistä harrastuksista koskenlasku tai melonta kuului suunnitelmiin 5 %:lla kävijöistä. Vaellusratsastukselle lähteneitä ei ollut aineistossa lainkaan. Kyselyyn vastanneita pyydettiin ilmoittamaan myös kaikkien tärkein aktiviteetti. Tärkeimmiksi harrastuksiksi muodostuivat sekä suomalaisilla että ulkomaalaisilla retkeily, kävely ja luonnon tarkkailu (kuva 8). Harrastusten lukumäärää selvitettyä kävi ilmi, että suomalaisten keskittyvät mieluiten muutamaan harrastukseen, kun taas ulkomaalaiset haluavat kokeilla tai osallistua useampaan ajanviettotapaan (taulukko 10).

Taulukko 9. Pääasialliset harrastukset, joihin osallistuttiin tai aiottiin osallistua Oulangan kansallispuistossa.

Harrastus	% osallistunut
kävely tai lenkkeily	60
luonnon tarkkailu	60
retkeily	56
luontokeskukseen tutustuminen	29
luontokuvaus	28
eväsretki	27
kahvilassa käynti	22
telttailu	18
kalastus	13
uiminen	11
lintuharrastus	10
kasviharrastus	6
melonta	5
koskenlasku	5
opetukseen liittyvä käynti	4
marjastus	3
koiran ulkoiluttaminen	3
sienestys	3
pyöräily	1
soutelu	1
partioleiri tai muu leiriytyminen	1
biologisen aseman kurssit	1
muu	5



Kuva 7. Pääasialliset aktiviteetit, joihin osallistuttiin tai aiottiin osallistua.



Kuva 8. Kävijöiden tärkeimmät harrastukset Oulungan kansallispuistossa.

Taulukko 10. Harrastusten lukumäärä käyntiä kohden.

Harrastusten lukumäärä	Suomalaiset	Ulkomaalaiset
1 – 3 harrastusta	58 %	26 %
4 – 6 harrastusta	52 %	23 %
7 – 9 harrastusta	10 %	43 %
yli 10 harrastusta	3 %	13 %

3.2.3 Käyntikertojen alueellinen jakautuminen

Oulangan kansallispuiston ylivoimaisesti suosituin kohde on Kiutakönkään alue, jossa oli vierailtut 71 % vastaajista. Seuraavaksi eniten väkeä liikkui Pienellä karhunkierroksella ja Juuman alueella. Ulkomaalaiset olivat hieman kiinnostuneempia Pienestä karhunkierroksesta ja Oulangan kanjonista kuin suomalaiset (taulukko 11). Muualla, missä -vaihtoehdon mukaan vastaajat olivat vierailleet eniten Oulankajoella ja Kitkajoella, jolloin kyseessä oli yleensä koskenlasku, melonta tai kalastus.

Taulukko 11. Kävijöiden alueellinen jakautuminen Oulangan kansallispuistossa (mahdollista vierailta useammassa kuin yhdessä kohteessa käynnin aikana).

	Suomalaiset	Ulkomaalaiset
Kiutakönkään alue ja Luontokeskus	71 %	70 %
Pieni karhunkierros ja Juuman alue	39 %	49 %
Karhunkierros – retkeilyreitti	30 %	28 %
Taivalköngäs	20 %	20 %
Oulangan kanjoni	18 %	38 %
Ristikallio	12 %	17 %
Muualla puistossa	5 %	3 %

3.2.4 Käynnin kesto ja toistuvuus

Kävijöiden alueella viettämä aika vaihteli yhdestä tunnista kahteen viikkoon. Oleskelun keston perusteella vierailijat jaetaan kahteen ryhmään: päiväkävijät ja yöpyjät. Päiväkävijöitä oli suomalaisista 47 % ja ulkomaalaisista 38 %. Molemmissa ryhmissä yöpyjien enemmistönä olivat miehet. Sen sijaan päiväkävijöistä ulkomaalaisten enemmistö oli naisia, mutta suomalaisista miehiä (taulukko 12). Käynnin kestoa kuvaavista tunnusluvuista on nähtävissä että suomalaiset viiptyvät kansallispuistossa kauemmin kuin ulkomaalaiset (taulukko 13). Tunnuslukuja laskettaessa ei ole otettu huomioon Oulangan biologisen aseman tutkijoita, sillä se olisi vääristänyt tilastoa kohtuuttomasti.

Taulukko 12. Yöpyjien ja päiväkävijöiden jakautuminen sekä miesten ja naisten osuudet.

Kävijätyyppi	Suomalaiset	Ulkomaalaiset
Päiväkävijät	47 %	38 %
Miehet	53 %	48 %
Naiset	47 %	52 %
Yöpyjät	53 %	62 %
Miehet	63 %	57 %
Naiset	37 %	43 %

Taulukko 13. Käynnin keston tunnuslukuja päiväkävijöistä ja yöpyjistä

Tunnusluku	Suomalaiset	Ulkomaalaiset
Päiväkävijät (tunteja)		
Mediaani	4	3
Moodi	4	2
Minimi	1	1
Maksimi	12	7
Yöpyjät (vuorokausia)		
Mediaani	3	3
Moodi	1	3
Minimi	1	1
Maksimi	14	8

Ensikertalaisia Oulangan kansallispuistossa oli 42 % kyselyyn vastanneista suomalaisista ja 91 % ulkomaalaisista. Viimeisen viiden vuoden aikana suomalainen

kävijä oli käynyt Oulangalla keskimäärin 3 kertaa ja ulkomaalainen kävijä yhden kerran. Viimeisen viiden vuoden käyntikertojen keskiarvot ovat suomalaisilla kuusi kertaa ja ulkomaalaisilla yksi kerta. Tyypillisimmin suomalainen kävijä on vierailut kansallispuistossa ensimmäisen kerran vuonna 1980 ja viimeksi vuonna 2000. Ulkomaalaisille kävijöille ei moodia voinut laskea ensimmäisen käyntikerran suhteen, mutta viimeisin käyntikerta oli tyypillisimmin vuonna 1999 (taulukko 14).

Taulukko 14. Käynnin toistuvuus suomalaisilla ja ulkomaisilla kävijöillä (vuosilukuja).

Tunnusluku	Suomalaiset	Ulkomaalaiset
Ensimmäinen kerta		
Minimi	1950	1993
Maksimi	2000	1999
Moodi	1980	-
Mediaani	1981	1997
Keskiarvo	1984	1996
Viimeisin kerta		
Minimi	1971	1998
Maksimi	2000	2000
Moodi	2000	1999
Mediaani	1996	1999
Keskiarvo	1995	1999

3.2.5 Alueelle saapuminen

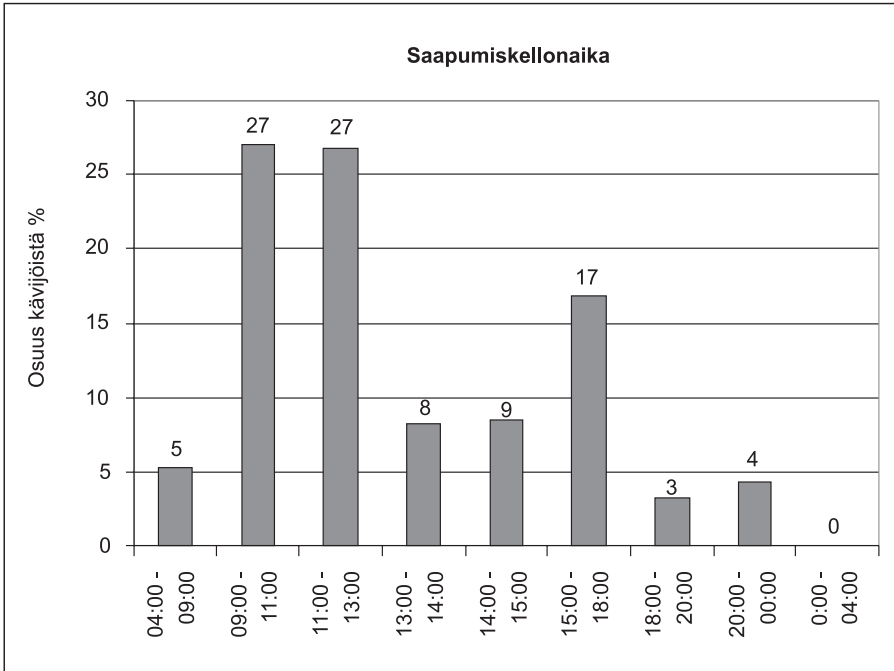
Alueelle saapumista tarkasteltiin viikonpäivien, kuukausien ja kellonaikojen mukaan. Myös saapumiseen käytetyt kulkuneuvot kartoitettiin. Tutkimusajankohdan kuukausista eniten suomalaisia kävijöitä oli saapunut heinäkuussa, jolloin puistoon oli saapunut 36 % vastanneista. Seuraavaksi suosituin kuukausi suomalaisilla oli kesäkuu, jolloin saapui 27 % kävijöistä. Ulkomaalaisia vieraita oli eniten kesäkuussa, eli 39 % koko kesän ulkomaalaisista tutkimukseen osallistuneista (taulukko 15).

Eniten väkeä saapui alueelle aamupäivän kuluessa, välillä 9:00 – 13:00. Toinen saapumiskiikki ajoittui iltapäivään kello 15:00 – 18:00 (kuva 9). Saapumiskellonajan suhteen eivät suomalaisten ja ulkomaalaisten kävijöiden tottumukset eronneet toisistaan. Viikonpäivistä tiistai ja torstai olivat suomalaisten suosikkipäivät puistoon saapumiselle. Myös lauantait ja keskiviikot olivat vilkkaita. Ulkomaalaisia saapui eniten lauantaisin ja torstaisin.

Tavallisimmin alueelle tultiin henkilöautolla, sillä tämän vaihtoehdon valitsi 75 % vastanneista. Yleisten kulkuneuvojen osuus oli 11 % (taulukko 16). Ulkomaalaisilla kävijöillä oli suomalaisia enemmän matkailuautoja, mutta muuten molempien ryhmien kulkuneuvojen osuudet olivat samankaltaisia. Muu, mikä- vaihtoehdossa yleisimmät tavat tulla puistoon olivat kävely tai moottoripyöräily.

Taulukko 15. Kävijämäärien kuukausittaiset prosenttiosuudet.

Kuukausi	Suomalaiset	Ulkomaalaiset
Toukokuu	8 %	5 %
Kesäkuu	27 %	39 %
Heinäkuu	36 %	20 %
Elokuu	19 %	33 %
Syyskuu	10 %	3 %



Kuva 9. Alueelle saapumisen kellonaika (kaikki kävijät).

Taulukko 16. Alueelle saapumiseen käytetty kulkuneuvo (kaikki kävijät).

Kulkuneuvo	%
Henkilöauto	75 %
Yleinen kulkuneuvo	11 %
Tilausbussi (ryhmämatka)	6 %
Henkilöauto + asuntovaunu tai matkailuauto	5 %
Muu, mikä (esim. moottori- tai polkupyörä)	3 %

3.2.6 Käyntiin liittyvä rahankäyttö

Rahankäyttöä kuvaillaan kahden keskiluvun, mediaanin ja keskiarvon, avulla. Mediaani ilmaisee keskimmäisen havainnon jakaen havaintoaineiston kahteen yhtä suureen luokkaan. Keskiarvojen luotettavuutta kuvataan 95 prosentin luottamusvälillä, mikä tarkoittaa sitä, että 95 prosentin todennäköisyydellä otoksista lasketut keskiarvot asettuvat luottamusvälille. Luottamusvälin pituus eli laajuus ilmaisee tulosten luotettavuuden. Taulukot 17 ja 18 sisältävät kävijöiden rahankäyttöä kuvaavia tunnuslukuja, jotka perustuvat heidän omiin arvioihinsa käynnin kustannuksista. Osa vastaajista ilmeisesti oli laskenut koko seurueen rahankäytön yhteen, vaikka haluttiin nimenomaan selvittää rahankäyttöä henkeä kohti. Epäilyttävissä tapauksissa huomattavan suuria kustannuksia jaettiin seurueen koolla, vierailupäivien lukumäärällä tai seurueen täysi-ikäisten henkilöiden määrällä, jotta kustannukset saataisiin realistisemmiksi. Kustannusten järjeistämiseen käytetty keino valittiin tapauskohtaisesti seuruetietoja ja vierailun kestoa arvioimalla.

Rahankäytön jakautuminen sekä alueellisesti että menolajeittain on kuvattu taulukossa 18, mutta siinä ei ole huomioitu lainkaan matkakustannuksia. Taulukosta nähdään kuinka suuri osa kävijöiden rahankäytöstä suuntautuu kohde- tai lähialueelle, sekä miten se jakautuu eri menolajeille. Oulangalla 66 % käyntiin liittyvästä rahankäytöstä jäi kohde- tai lähialueelle. Tällä alueella rahankäyttö jakaantui siten, että 44 % kului ruokaan ja saman verran majoittumiseen.

Matkan varrella käytetyistä rahoista 68 % kului ruokailuun.
 Taulukko 17: Käyntiin liittyvä rahankäyttö kaikkiaan sekä matkakustannukset (aineistossa mukana myös ulkomaalaiset)

	mk / käynti	luottamusväli	
Menot yhteensä, muut kuin järjestetty ryhmämatka (ilman matkakustannuksia)			
Keskiarvo	575	502	648
Mediaani	390		
Menot yhteensä, järjestetty ryhmämatka, (sisältää matkakustannukset),			
Keskiarvo	2457	1701	3215
Mediaani	1500		
Edestakaiset matkakustannukset (pois lukien ryhmämatkalaiset)			
Keskiarvo	1194	989	1399
Mediaani	950		

Taulukko 18. Käyntiin liittyvät menot alueellisesti sekä menoluokittain (pois lukien ryhmämatkalaiset ja matkakulut, n=348).

	Osuus menoista, %	menoja ilmoitti % vastaajista
Rahankäytön alueellinen jakautuma		
- kohde- tai lähialueella	66	57
- matkan varrella tai kotipaikkakunnalla	34	37
Rahankäytön menoluokittainen jakautuma alueella tai lähialueella		
- ruokailu	44	57
- majoittuminen	44	32
- ohjelmalvelut	4	4
- muut menot	8	11
	100	
Rahankäytön menoluokittainen jakautuma matkan varrella tai kotipaikkakunnalla		
- ruokailu	68	37
- majoittuminen	18	8
- muut menot	14	6
	100	

Ulkomaalaisten ja suomalaisten kävijöiden rahankäyttöä vertailtaessa kävi ilmi, että ilman matkakustannuksia molemmat kävijäryhmät käyttivät keskimäärin yhtä paljon rahaa. Kohde- tai lähialueelle ulkomaalaisten rahankäytöstä suuntautui 46 %, kun taas suomalaisten vastaava luku oli 68 %. Vastaavasti matkan varrella tai kotipaikkakunnalla retkeen liittyvien menojen osuudet olivat ulkomaalaisilla 54 % ja suomalaisilla 32 %. Ulkomaalaisten korkeat menot matkan varrella ovat helposti selitettävissä matkan pituudella verrattuna suomalaisiin kävijöihin.

Rahankäytön menoluokittaisesta jakautumasta kohde- tai lähialueella käy ilmi että ulkomaalaiset käyttivät majoittumiseen 39 % ja suomalaiset 45 % menoistaan. Ohjelmalveluiden osuus oli molemmilla kävijäryhmillä melko pieni, ulkomaalaisilla 3 % ja suomalaisilla 4 % menoista.

Ryhmämatkalaisilla ulkomaalaisten kokonaismenot olivat selvästi suomalaisia suuremmat, ollen keskimäärin ulkomaalaisilla 4800 mk ja suomalaisilla 1500 mk. On kuitenkin huomattava, että ulkomaalaisten joukossa oli runsaasti niitä, jotka eivät pystyneet erottelemaan kulujaan lainkaan ja valitsivat siksi ryhmämatka- vaihtoehdon. Tässä tapauksessa arvio voi olla hyvinkin summittainen.

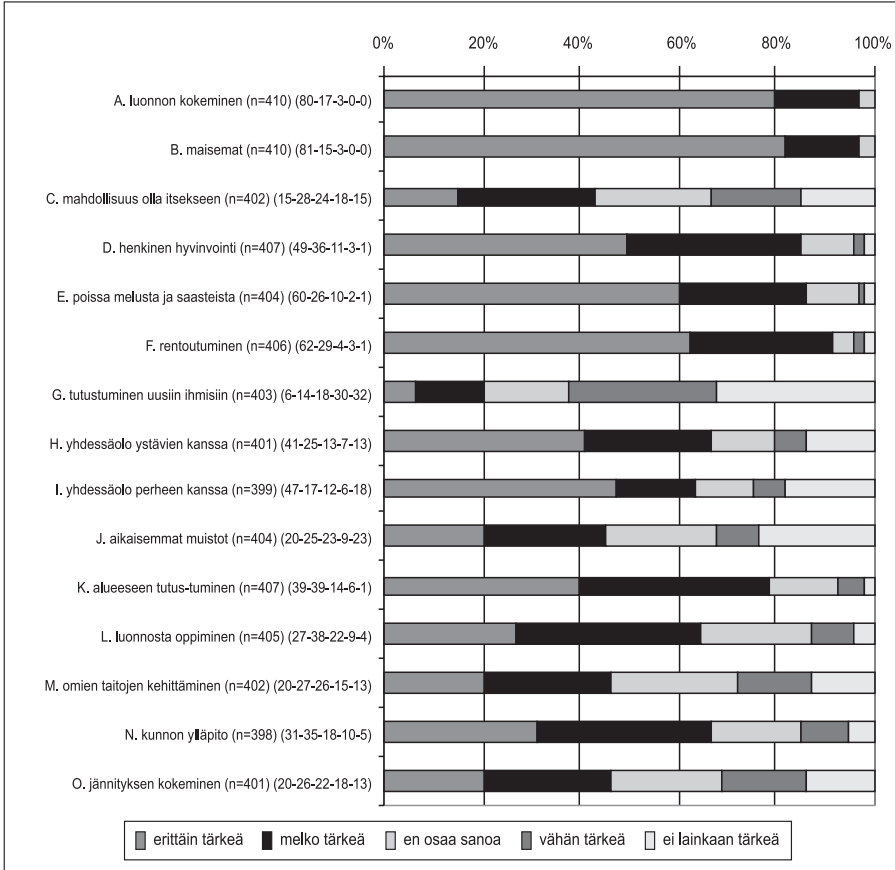
3.2.7 Tietolähde

Kun suomalaisilta vastaajilta kysyttiin mistä he ovat pääasiassa saaneet tietoa Oulangan kansallispuistosta, tärkeimmäksi tietolähteeksi kohosivat ystävät, tuttavat ja sukulaiset, joilta tietoa oli saanut 52 % kävijöistä. 49 % ilmoitti saaneensa tietoa esitteistä tai oppaista, kuten Villi Pohjola tai Retkeilyopas. Www-sivuja oli tutkinut 19 % vastaajista. TV- ja radio-ohjelmien sekä lehtiartikkelien osuus oli 5 %. Muualta, mistä- kohdassa yleisimmät tietolähteet olivat Karhuntassu ja Oulun yliopisto. Tarkasteltaessa erikseen ulkomaisia kävijöitä, esitteiden ja oppaiden merkitys kasvoi 75 %:iin. Ulkomaisista kävijöistä www-sivuihin oli tutustunut 20 %. Tuttavat, ystävät tai sukulaiset olivat tietolähteenä 16 %:lle ulkomaisia kävijöitä.

3.3 Kävijätyytyväisyys

3.3.1 Käynnin tarkoitus

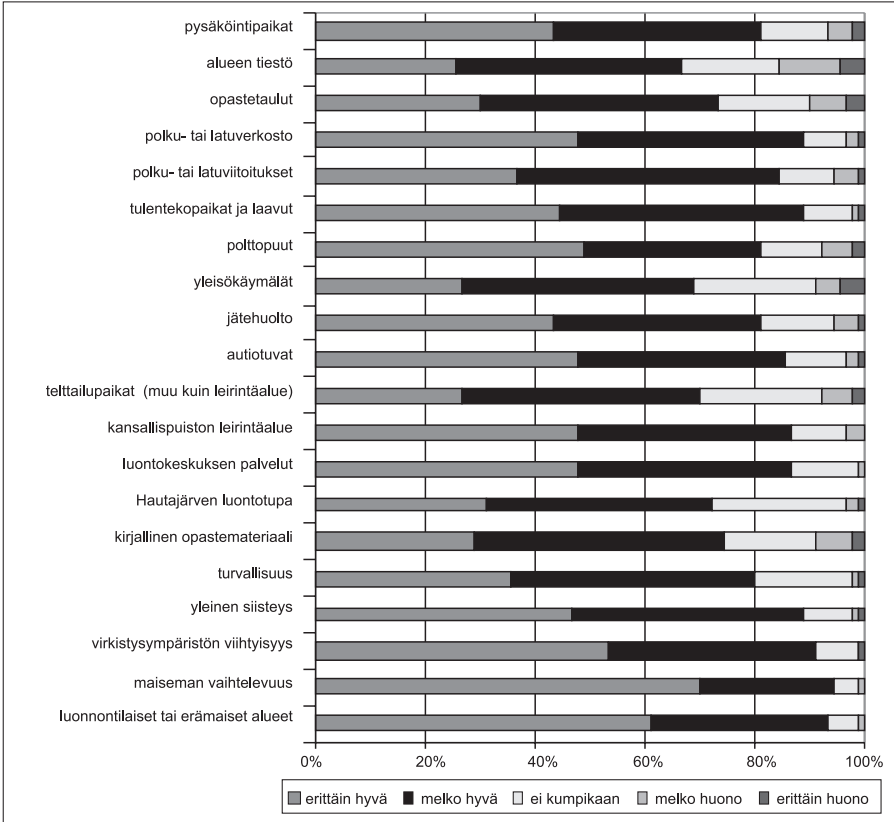
Käynnin tarkoitusta eli virkistysmotiveja selvitettiin kysymyksellä "Mitä pidätte tärkeänä vieraillessanne täällä juuri nyt?". Virkistysmotiveja kuvataan diagrammilla, jonka palkit on jaettu eri osiin sen perusteella, kuinka tärkeä kyseinen motiivi on. Lisäksi eri osien prosentiosuudet esitetään kuvan vasemmassa laidassa numeroina (kuva 10). Tärkeimmäksi asiaksi kävijät mielsivät maisemat, joita 81 % vastanneista piti erittäin tärkeinä. Seuraavaksi merkittävin syy tulla Oulangalle oli luonnon kokeminen, joka oli erittäin tärkeää 80 %:lle vastaajista. Rentoutuminen oli erittäin tärkeää 61 %:lle ja poissa melusta ja saasteista oleminen 60 %:lle vastanneista. Myös henkistä hyvinvointia (49 %) ja yhdessäoloa perheen kanssa (47 %) pidettiin erittäin tärkeinä syinä tulla kansallispuistoon. Uusiin ihmisiin tutustumista pidettiin puolestaan kaikkein merkityksettömimpänä annetuista vaihtoehdoista. Tässä kohdassa suomalaiset ja ulkomaalaiset olivat hyvin yksimielisiä, sillä molemmilla ryhmillä oli samat syyt tulla Oulangan kansallispuistoon.



Kuva 10. Kävijöiden virkistysmotiivit Oulangan kansallispuistossa, prosenttijakauma (kaikki kävijät).

3.3.2 Kävijöiden mielipiteet alueesta, palveluista ja ympäristön laadusta

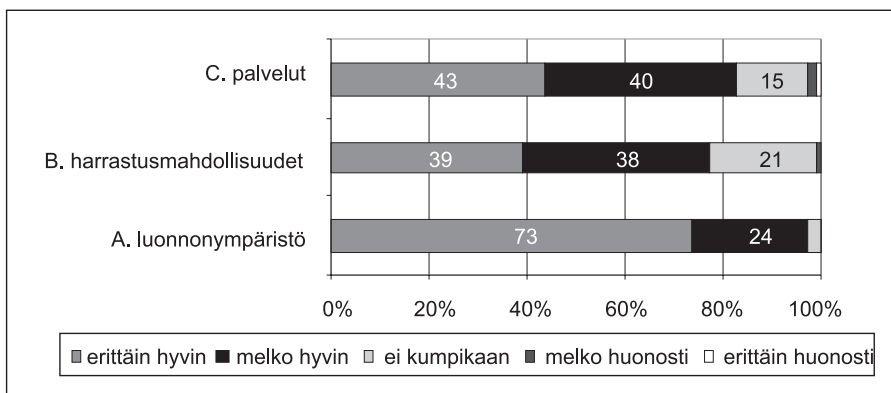
Kyselyyn vastanneet ilmoittivat käyttäneensä eniten opastetauluja (95 %), polku- tai latuverkostoa (88 %) sekä polku- tai latuviitoituksia (87 %). Myös tiestöä (85 %) ja pysäköintipaikkoja (83 %) käytettiin paljon. Varsinaisista palveluista Luontokeskusta käytettiin eniten, siihen oli tutustunut 59 % vastanneista. Leirintäalueella oli vierailut joka neljäs vastaaja ja Hautajärven luontotuvalla 19 % vastanneista. Parhaimpina palveluina pidettiin polku- ja latuverkostoa, autiotupia, Luontokeskusta sekä leirintäaluetta. Myös jätehuoltoa, pysäköintipaikkoja sekä tulipaikkoja ja laavuja pidettiin hyvätasoisina. Heikoimpina pidettiin alueen tiestöä ja yleisökäymälöitä. Yleisesti ottaen Oulangan kansallispuiston palveluita pidettiin kuitenkin hyvinä (kuva 11).



Kuva 11. Kävijöiden mielipiteet Oulangan kansallispuiston palveluista sekä ympäristön laadusta.

3.3.3 Kävijöiden odotukset

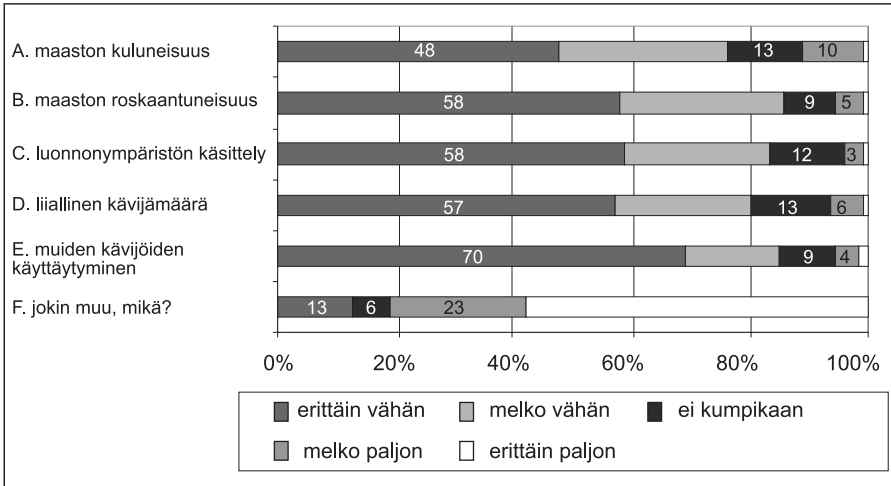
Kävijöiden odotukset toteutuivat luonnonympäristön suhteen erinomaisesti, sillä asteikolla 1-5 keskiarvoksi tuli 4,70. Myös harrastusmahdollisuuksien ja palveluiden katsottiin vastanneen hyvin odotuksiin, sillä niidenkin keskiarvoksi tuli yli 4. Kuvassa 12 esitetään tarkemmat prosenttijakaumat odotusten toteutumisen arvioinnista.



Kuva 12. Käynnin vastaavuus kävijöiden ennakko-odotusten suhteen.

3.3.4 Käyntiä häiritsevät tekijät

Käyntiä häiritseviä tekijöitä ei vastausten perusteella juurikaan löytynyt. Maaston kuluneisuus häiritsti 11 % vastanneista. 7 % piti kansallispuiston kävijämäärää häiritsevässä määrin liian suurena (kuva 13). Lähinnä häiriötekijöiksi miellettiin puiston luonnonympäristöstä tai palveluvarustuksesta riippumattomat seikat kuten hyttyset tai huono sää.

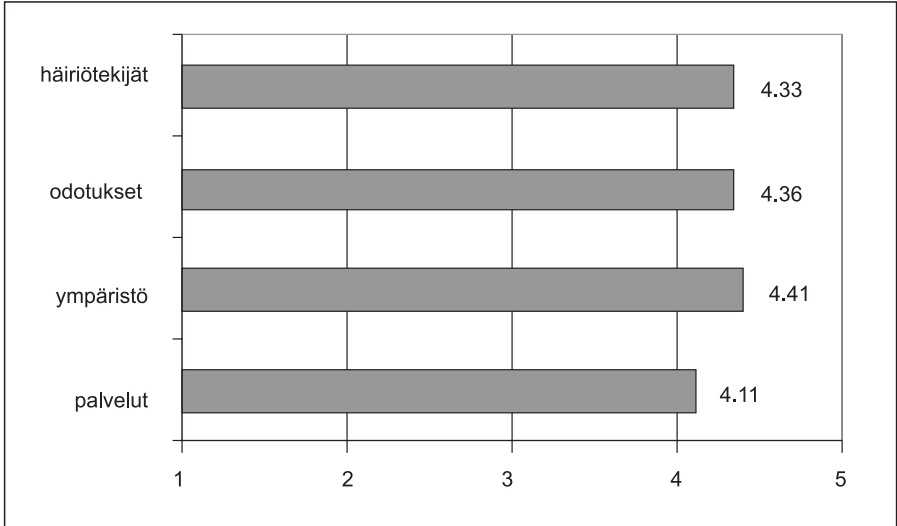


Kuva 13. Käyntiä häiritsevät tekijät.

3.3.5 Kävijättyytyväisyysindeksi

Kävijöiden mielipiteitä Metsähallituksen hallinnoimilla alueilla mitataan kävijättyytyväisyysindeksillä, joka lasketaan kävijöiden odotuksien ja mielipiteiden summamuuttujien keskiarvojen perusteella asteikon ollessa 1-5. Indeksissä odotukset, mielipiteet, palvelut ja ympäristö saavat saman painoarvon. Tarkoituksena on saada vertailukelpoisia tunnuslukuja, jotta eri puistojen saamia arvioita voitaisiin verrata toisiinsa.

Oulangalla kävijättyytyväisyysindeksin kaikki arvot ovat suuremmat kuin 4 (kuva 14). Vertailukelpoinen kävijättyytyväisyysindeksi on 4,30 kuten myös aluekohtainen kävijättyytyväisyysindeksi.



Kuva 14. Kävijätyytyväisyyteen liittyvät osatekijät (keskiarvo) Asteikko: 5 erittäin hyvä, 4 melko hyvä, 3 ei kumpikaan, 2 melko huono ja 1 erittäin huono.

3.4 Vapamuotoiset ajatukset

Vapamuotoista palautetta tuli kiitettävän runsaasti, sillä 22 % vastanneista oli kirjoittanut loppuun omia kommenttejaan. Lisäksi palautetta tuli suoraan haastattelijalle nuotion ääressä käydyissä keskusteluissa. Ajatukset olivat hyvin erityyppisiä ja palaute vaihteli vastaajan kokemusten sekä säätilan mukaan. Eniten palautetta annettiin opasteviitoituksista ja polkuverkostosta (liite VI).

3.5 Virhelähteet

Kyselytutkimuksessa virhelähteitä voi olla useita. Tavallisesti virheen aiheuttaa inhimillinen väärinymmärrys, eli käsitetään jokin lomakkeen vaihtoehto eri tavalla, kuin mitä on alunperin tarkoitettu. Eniten ihmisiä hämäsi englanninkielisen lomakkeen luontopolkuihin tutustuminen (walking on nature trails). Usein vastaajat käsittivät että näillä nature trails- poluilla tarkoitetaan Karhunkierros-retkeilyreittiä, ja niinpä he sitten valitsivat kyseisen vaihtoehdon, vaikka eivät olleet varsinaisia luontopolkuja nähneetkään.

Lomakkeen eri kieliversioita tarkasteltaessa kävi ilmi, etteivät ne täysin vastaa toisiaan. Saksankielisissä lomakkeissa oli käynnin toistuvuutta selvitettäessä vaihtoehtona myös viimeisen 12 kuukauden aikana, kun muissa versioissa tässä kohtaa oli viimeisen 5 vuoden aikana. Englanninkielisessä versiossa harrastusvaihtoehtona oli suunnistus, jota ei ollut muissa versioissa.

4 Pohdinta

Oulangan kansallispuiston kävijämäärä on tutkimuksen mukaan miesvoittoinen. Miehiä vetää Oulangalle retkeilyyn lisäksi hyvät kalastusmahdollisuudet, joita useimmiten tullaan hyödyntämään muutaman hengen seurueissa. Myös naiset retkeilevät, mutta he ovat miehiä kiinnostuneempia tutustumaan luontokeskukseen ja luontopolkuihin. Kävelylenkki, johon useimmiten yhdistettiin lisäksi eväsretki, on myös naisvaltainen harrastemuoto. Oulanka on kuitenkin ennen kaikkea perhelomakohde, mutta lasten ollessa pieniä Karhunkierrosta ei yleensä kierretä kokonaan. Kävijöissä on runsaasti myös sellaisia, jotka ovat majoittuneet lähialueelle ja tekevät vain päiväretkiä eri kohteisiin puistossa.

Tutkimuksessa kävi ilmi, että kävijät hakevat Oulangalta nimenomaan luonnonrauhaa ja hiljaisuutta. Aivan täysin erämaaolosuhteita ei kuitenkaan kaivattu, sillä erilaisia kulkua helpottavia rakenteita pidettiin hyvinä ja oikeina ratkaisuinä, ja niitä toivottiin lisää varsinkin Juuman alueelle.

Toisaalta vastanneiden joukossa oli runsaasti ihmisiä, jotka eivät halua että kansallispuistosta tulee massaturismikohde. He eivät kaipaa lisää palveluita tai palvelurakenteita, vaan viihtyvät parhaiten mahdollisimman luonnollisissa olosuhteissa. Joidenkin mielestä jopa nykyiset palvelut ovat liikaa. Tämä kävijöiden jakautuminen kahteen selvästi toisistaan poikkeavaan leiriin on ongelmallista, sillä jommankumman ryhmän toiveet jäävät väistämättä toteuttamatta.

Eniten kritisoitiin opastusta Oulangan kanjonille. Kanjonia oli vaikea löytää puutteellisten ja osittain harhaanjohtavien viitoitusten vuoksi. Paikan päällä tämän havaitsi siitä, että ihmiset harhailivat edestakaisin Savilammen kämpän riippusillan luona ja etsivät reittiä kanjonille. Olisi paikallaan laittaa sillan luo selkeät opasteet siitä, että kanjonille pääsee joen molemmilta puolilta, sekä kertoa kuinka pitkäksi kävelyä on. Pienten lasten kanssa liikkuvia helpottaisi myös reittien vaikeusasteiden merkitseminen opasteisiin.

Toinen sekaannusta aiheuttava paikka on Harrisuvanto Pienellä karhunkierroksella. Eteläiset ja pohjoiset reitit menivät ihmisiltä sekaisin ja yleinen toivomus olikin selkeämmät kyltit ja uudemmat kartat maastoon. Maastossa olevat kartat olivat kävijöiden mielestä huonokuntoisia ja osa

niistä oli rikki. Lisäksi Pienen karhunkierroksen aloituspaikassa Retki- Etapissa oli vaikea löytää Harrisuvantoon johtavaa viitoitusta. Pieni karhunkierros- nimi on hieman harhaanjohtava, koska se antaa kuvan helpohkosta ja nopeakulkuisesta reitistä. Niinpä kävijät toivoivat että reitin vaativuutta korostettaisiin aikaisempaa enemmän aloituspisteessä. Niissä kohdin joissa on mahdollista valita kahdesta eri reitistä, toivottiin opastusta siitä kumpi reitti on nopeampi tai helpokulkuisempi. Nykyistä merkintää reitin vaativuudesta ei monikaan ollut huomannut ja niinpä vastaan oli tullut hankalia tilanteita pienten lasten tai huonokuntoisten isovanhempien kanssa reittiä kierrettäessä. Erityisesti sadekelillä reittiä pidettiin osittain jopa vaarallisena liukkaiden ja jyrkkien rinteiden takia.

Ulkomaalaiset kävijät toivoivat että kaikki opastetaulut Karhunkierroksella käännettäisiin ainakin englanniksi ja mieluiten myös saksaksi. Kiutakönkäällä sekaannusta aiheuttivat Hiidenlammin luontopolun suomenkieliset informaatiotaulut. Kävijät eivät olleet tietoisia siitä, että näiden taulujen tekstit on saatavissa Luontokeskuksesta käännettynä eri kielille, vaan antoivat jatkuvaa palautetta englanninkielisten opasteiden puutteesta. Toivomuksena oli saada joko englanninkieliset kyltit luontopoluille suomenkielisten lisäksi, tai sitten selkeämpää tietoa mistä käännösvihkoset ovat saatavissa.

Sekä suomalaiset että ulkomaalaiset kävijät toivoivat molemmille Luontopoluille selkeämpää viitoitusta reitin alkupisteestä. Esimerkiksi Taivalkönkäältä päin tultaessa opasteviitta oli rikki ja Rytisuon luontopolkua vaikea löytää. Lasten luontopolkua kiertäneiltä tuli palautetta polun huonosta kunnosta ja tehtävärastilla olleesta rikkinäisestä köysiverkosta. Yleensäkin luontopolkujen olemassa olosta voisi tiedottaa enemmän Luontokeskuksessa ja laittaa pihaan selkeät opasteet siitä, mihin suuntaan eri luontopoluille haluavien tulisi lähteä kävelemään. Näihin opasteisiin voisi myös liittää tietoa reitin vaativuudesta, sekä maininnan siitä että sateisella säällä tai sateiden jälkeen kumisaappaat ovat tarpeen etenkin Rytisuon luontopolulla. Myös kilometritolppia kaivattiin matkan varrelle, jotta kuljetun matkan määrä olisi selvillä.

Karhunkierroksen eri reittivaihtoehdoista toivottiin parempia esitteitä, joihin olisi merkitty välimatkat ja vaativuustaso. Näin ihmiset voisivat helpommin valita sopivan reitin itselleen kykyjensä mukaisesti. Nykyisiä kilometrimääriä pidettiin epäluotettavina ja virheellisinä Ruka – Juuma- välillä. Reittimuutoksista voitaisiin myös informoida paremmin.

Polut ovat paikoin erittäin kuluneita ja kivisiä ja niinpä polkujen kunnostus olisi paikallaan pahimmin kuluneissa kohdissa. Pitkoksia toivottiin lisää etenkin Pienelle karhunkierrokselle.

Valtatien varsilla voisi olla Oulangan kansallispuisto- kylttien lisäksi Karhunkierros-kylttejä, sillä ne ohjaisivat kävijöitä entistä paremmin oikeisiin paikkoihin. Etenkin ulkomaalaisille Karhunkierros-logon seuraaminen olisi helpompaa kuin suomalaisten paikannimien muistelu. Esimerkiksi Juumaan, Liikasenvaaraan ja Oulangan kanjonille käännyttäessä voisi olla maininta että Karhunkierroksen voi aloittaa myös täältä, sillä retkeilyä vähemmän harrastaneet kaipasivat nimenomaan lyhyempiä reittejä, mutta eivät olleet tulleet ajatelleeksi sitä kotona pelkkää piirrettyä Karhunkierros-karttaa tutkiessaan.

Reitin varrella ja kämppien yhteydessä olevat telttailupaikat jäivät sesonkiaikana ahtaiksi ja niitä pidettiin pohjaltaan epätasaisina. Etenkin Siilastuvan luona paikkoja kaivattiin kalastuskaudella huomattavasti lisää. Myös tulentekopaikkoja ja laavuja toivottiin lisää varsinkin kalastajien suosimille alueille. Sesonkiaikoina myös tuvat olivat käyneet ahtaiksi kaikkialla ja ihmiset olivat joutuneet nukkumaan mikä missäkin. Leiririppikoululaiset ovat hieman ongelmallisia, sillä kaikilla ryhmillä ei ollut telttoja mukanaan ja he olivat sitten vieneet kaikki kämppien nukkumapaikat. Varsin kitkerää palautetta tuli pariskunnalta, jonka tarkoituksena oli ollut nukkua yöt tuvissa, mutta jotka olivat joutuneet taivasalle leiririppikoululaisryhmien ennätettyä aina edelle. Tilanpuutteen ratkaisemiseksi ehdotettiin että puusuojen räystäät voisivat olla pidemmät, jotta niiden alle mahtuisi pitämään sadetta tai tarpeen vaatiessa vaikka nukkumaankin. Jonkinlaisen saunan rakentamista toivottiin jollekin kaukana tiestöstä olevalle kämpälle. Tällaisesta palvelusta ihmiset olisivat myös valmiita maksamaan.

Kämppiä pidettiin siisteinä ja hyväkuntoisina. Vain Myllytupaa pidettiin huonokuntoisena, mutta se sijaitsee kansallispuiston ulkopuolella. Siilasmajan hiiret olivat herättäneet lähinnä hilpeyttä. Käymälät miellettiin hyväksi, mutta niissä oli useimmiten liian vähän purua tai puru oli kokonaan lopussa.

Polttopuita oli tulipaikoilla tarpeeksi, mutta ne olivat usein märkiä tai niin tuoreita, että niistä oli vaikea saada nuotiota syttymään. Naispuolisten retkeilijöiden kannalta sahat ja kirveet ovat liian suurikokoisia. Kirveet ovat myös liian painavia tottumattomien naisten käsiin, joten voisi olla

paikallaan sijoittaa sahapukkien lähetyville pienempiä kirveitä, jotta naisetkin voisivat turvallisesti käyttää niitä polttopuiden tekoon. Pienemmät kirveet voitaisiin kiinnittää vaikkapa ketjuun, etteivät ne kevyinä ja kätevinä lähtisi retkeilijöiden mukaan. Sahapukit olivat melko huonokuntoisia monissa kohteissa, joten niiden uusiminen olisi paikallaan. Kävijöitä kiinnostaa mistä halkopuut tuodaan ja kuinka ne kuljetetaan tulipaikoille. Myös jätekuljetusten hoitotavat kiinnostivat ihmisiä. Näistä molemmista voisi laatia tiedotteet tulipaikkojen yhteyteen.

Alueen tiestö oli muuten kävijöiden mielestä luonnonsuojelualueelle täysin sopiva ja riittävä, mutta sen kuntoon toivottiin parannuksia etenkin Savilammelle mentäessä. Leveitä asfaltoituja teitä ei kukaan kaivannut.

Pysäköintipaikkoja pidettiin liian pieninä ja osittain huonosti järjestettyinä. Retki- Etapissa ongelmana on että ihmiset tahtovat jättää autonsa Retki- Etapin pihaan, joka täyttyy ja ruuhkautuu helposti, mutta samaan aikaan varsinainen pysäköintipaikka Kitkan Safarien kodan takana on tyhjä. Samoin Kiutakönkäällä Luontokeskuksen parkkipaikan täytyessä monikaan ei halunnut jättää autoaan 200 metrin päähän Liikasenvaarantien varressa olevalle pysäköintipaikalle.

Bussiyhteyksiin toivottiin lisää vuoroja. Myös aikatauluihin kaivattiin enemmän täsmällisyyttä ja tietoja aikatauluista pitäisi olla paremmin saatavilla bussien pysähtymispaikoilla sekä kämpillä.

Mainoksissa luvataan että Juuma on maalaiskylä peruspalveluineen, mutta missään ei sanota että kylässä ei ole kauppaa, kuten termi peruspalvelut antaa ymmärtää. Tämä oli aiheuttanut sekaannusta useampienkin retkiseurueiden kohdalla, varsinkin kun Karhuntutussa oli kerrottu että Juumassa on kauppa.

Turvallisuuteen liittyvää palautetta tuli vain lapsiperheiltä, jotka kokivat riippusillat vaarallisiksi pienten lasten kannalta. Etenkin äitejä huolestutti se, että lapsen jalka voi solahtaa sillasta läpi, kuten joissakin tapauksissa oli käynyt. Sateella sillat ovat liukkaita ja hankalakulkuisia etenkin jos rinkassa on paljon painoa. Kulkua helpottaisi jos siltojen päissä olevia poikkipuita lisättäisiin myös sillan keskiosaan, jolloin alustasta tulisi pitävämpi sateellakin.

Liikuntarajoitteisia oli kävijöiden joukossa erittäin vähän, sillä heitä oli vain kolmessa prosentissa suomalaisia seurueita. Tämä johtunee siitä ettei Oulangalla ole oikein mitään annettavaa liikuntarajoitteisille. Mihinkään kohteeseen ei pääse pyörätuolilla ja huonojalkaiselle jo reitti Kiutakönkäällä on liian vaativa.

5 Yhteenvedo

Oulangan kansallispuistossa toteutettiin kävijätutkimus kesällä 2000. Aineistonkeruu hajautettiin neljän kuukauden ajalle kattavan otannan varmistamiseksi. Tutkimuksella haluttiin selvittää kansallispuiston kävijärakenteeseen, kävijöiden harrastuksiin, käytön alueelliseen jakautumiseen sekä käynnin keston ja toistuvuuteen liittyviä seikkoja. Myös kävijöiden rahankäyttöä, kävijäytytyväisyyttä ja käytön ajallista jakautumista kartoitettiin.

Kävijärakenteesta selvisi että kansallispuistossa vieraillee hieman enemmän miehiä kuin naisia. Suurin kävijäryhmä on 35-54 -vuotiaat keski-ikä ollessa noin 40 vuotta. Oulangalla vieraillee koulutettua väkeä, sillä yliopisto- tai korkeakoulututkinnon suorittaneita oli kävijöiden joukossa eniten. Suomalaiset kävijät tulevat pääasiassa Oulun läänistä sekä pääkaupunkiseudulta. Ulkomaalaisten kävijöiden enemmistö on hollantilaisia.

Eniten Oulangan kansallispuistoon saapuu 2-5 hengen seurueita. Tyypillisimmin seuruekoko on 2 henkilöä, mutta keskiarvo suomalaisilla on 6 ja ulkomaalaisilla 3 henkilöä. Kolmasosaan suomalaisista seurueista kuuluu alle 16-vuotiaita, mutta ulkomaalaisilla alaikäisiä on mukana harvemmin. Kuitenkin Oulanka on ennen kaikkea perhelomakohde, sillä suurin osa kävijöistä liikkuu puistossa oman perheen kanssa. Usein mukana on myös ystäviä tai sukulaisia. Enemmistö kävijöistä oli sisällyttänyt matkaansa myös muita kohteita, sillä vain kolmasosalle Oulanka on matkan ainoa tai tärkein kohde.

Suosituimmat ajanviettotavat ja harrastukset puiston alueella ovat kävely, lenkkeily, retkeily sekä luonnon tarkkailu. Suomalaisille kävijöille riittää muutama harrastus, mutta ulkomaalaiset ovat kiinnostuneita kokeilemaan useampia lajeja. Eniten kävijöitä liikkui Kiutakönkään alueella. Monia kiinnostavat myös Juuman alue ja Pieni karhunkierros.

Käynnin kesto vaihtelee yhdestä tunnista kahteen viikkoon. Suomalaiset viiptyvät Oulangalla ulkomaalaisia kävijöitä kauemmin. Suurin osa ulkomaalaisista on ensikertalaisia puistossa, sen sijaan suomalaisista 42 % ei ole käynyt alueella aiemmin. Viimeisen viiden vuoden aikana suomalainen kävijä on käynyt keskimäärin 3 kertaa Oulangalla ja ulkomaalainenkin yhden kerran.

Eniten kävijöitä liikkuu kesä- ja heinäkuussa. Yleisimmin puistoon saavutaan aamupäivällä. Toinen saapumispäikki ajoittuu iltapäivään kellon kolmen jälkeen. Saapumispäivistä suosituimmat ovat lauantai, torstai ja tiistai. Enemmistön kulkuvälineenä on henkilöauto.

Oulangalla vierailleitten suomalaisten rahankäytöstä 68 % jää kohde- tai lähialueelle. Ulkomaalaisilla tämä luku on vain 46 %. Kuitenkin molemmat ryhmät käyttävät yhtä paljon rahaa alueella. Valtaosa kustannuksista aiheutuu majoituksesta ja ruokailusta.

Suomalaiset kävijät saavat pääasiassa tietoa Oulangan kansallispuistosta ystäviltä, tuttavilta tai sukulaisilta. Myös esitteiden merkitys tietolähteenä on huomattavan suuri. Ulkomaalaiset kävijät puolestaan saavat tiedon esitteitä ja oppaita tutkimalla. Tärkein syy Oulangalle tuloon ovat ennen kaikkea maisemat. Myös luonnon kokemista ja rentoutumista pidetään erittäin tärkeänä. Sekä suomalaisten että ulkomaalaisten kävijöiden vastauksissa painottuvat puhtas luonto, saasteettomuus, luonnonrauha sekä yhdessäolo perheen kanssa.

Kansallispuiston alueen parhaimpina palveluina pidetään Luontokeskusta, leirintäaluetta, polkuverkostoa ja autiotupia. Eniten käyttöä on opastetauluilla, poluilla sekä polkuviitoituksilla. Heikoimmat arvosanat annetaan alueen tiestön kunnolle ja yleisökäymälöille.

Kävijöiden odotukset kansallispuiston luonnonympäristön suhteen toteutuvat erittäin hyvin. Myös palveluiden ja harrastusmahdollisuuksien katsotaan vastanneen ennako-odotuksia. Häiritseviä tekijöitä ovat lähinnä polkuverkoston kuluneisuus ja hyttyset. Keskiarvoista lasketut aluekohtainen ja vertailukelpoinen kävijätyytyväisyysindeksi ovat molemmat 4,30 asteikon ollessa yhdestä viiteen.

7 Liitteet

Liite I

Otantakehikko

Paikka	Kohderyhmä	Havaintoja (tavoite)	Keruupäiviä
Harrisuvanto (HS)	Patikoijat ja vaeltajat	50	6
Hautajärven luontotupa (HL)	Vaeltajat	40	jatkuva
Kiutaköngäs (KIU)	Päiväkävijät, ryhmät ja kalastajat	60	7
Leirintäalue (LA)	Yöpyjät	40	3
Luontokeskus (LK)	Päiväkävijät ja ryhmät	100	7
Nurmisaaren- tulipaikka (NS)	Kanoottirekeliijät ja kalastajat	40	4
Savilampi (SL)	Vaeltajat ja päiväkävijät	30	3
Siilastupa (ST)	Kalastajat ja patikoijat	100	7
Taivalköngäs (TK)	Vaeltajat ja päiväkävijät	40	5
	Yhteensä	500	42

Liite II

Keruuakataulu

Merkkien selitykset:

HS = Harrisuvanto, HL = Hautajärven luontotupa, KIU = Kiutaköngäs, LA = leirintäalue,
LK = Luontokeskus, NS = Nurmisaaren tulipaikka, SL = Savilampi, ST = Siilastupa, TK =
Taivalköngäs

* = Kuusamon tiimi järjestää aineistonkeruun (muulloin Anna Maria Honkala)

Toukokuu 2000...Kesäkuu 2000...								
päivä	*to 25.5.	*pe 26.5.	ma 29.5.	ke 31.5.	pe 2.6.	su 4.6.	ma 12.6.	
paikka	LK,Timo	KIU,Irene	HS,AMH	KIU,AMH	ST,AMH	LK,AMH	ST,AMH	
kello	ip	ap	ip	ip	ip	ap	ap	
tavoite	15	15	15	15	15	15	15	
kpl								
<i>lomakkeet yhteensä, kpl</i>								
...Kesäkuu 2000								
päivä	ti 13.6.	pe 16.6.	la 17.6.	ma 19.6.	ti 20.6.	ke 21.6.	*ma 26.6.	
paikka	HS,AMH	KIU,AMH	LK,AMH	NS,AMH	LA,AMH	TK,AMH	SL,Minna	
kello	ip	ap	ip	ip	ip	ap	ip	
tavoite	15	15	15	15	15	15	15	
kpl								
<i>lomakkeet yhteensä, kpl</i>								
Heinäkuu 2000 ...								
päivä	*ti 4.7.	*la 8.7.	ma 10.7.	ti 11.7.	ke 12.7.	la 15.7.	ti 18.7.	
paikka	NS,Mat..T	TK,Maija	ST,AMH	ST,AMH	KIU,AMH	LK,AMH	ST,AMH	
kello	ap	ap	ap	ip	ip	ap	ip	
tavoite	15	15	15	15	15	15	15	
kpl								
<i>lomakkeet yhteensä, kpl</i>								

...Heinäkuu 2000 ...Elokuu 2000...								
päivä	to 20.7.	pe 21.7.	la 22.7.	su 23.7.	*to 27.7.	ti 8.8.	ke 9.8.	
paikka	HS,AMH	LA,AMH	SL,AMH	LK,AMH	NS,Karh.	ST,AMH	HS,AMH	
kello	ip	ip	ap	ap	ap	ap	ip	
tavoite	15	15	15	15	15	15	15	
kpl								
<i>lomakkeet yhteensä, kpl</i>								

...Elokuu 2000... Syyskuu 2000								
päivä	su 13.8.	ke 16.8.	to 17.8.	pe 18.8.	*su 27.8.	*ma 28.8.	*ke 6.9.	
paikka	LA,AMH	TK,AMH	SL,AMH	KIU,AMH	NS,Mat.H	TK,Mat.H	SL,Mat.H	
kello	ip	ip	ap	ap	ip	ip	ap	
tavoite	15	15	15	15	15	15	15	
kpl								
<i>lomakkeet yhteensä, kpl</i>								

... Syyskuu 2000								
päivä	*to 14.9.	*pe 15.9.	*ma 18.9.	ma 25.9.	to 28.9.	pe 29.9.	la 30.9.	
paikka	HS,Raimo	TK,Raimo	KIU,Irene	HS,AMH	KIU,AMH	ST,AMH	LK,AMH	
kello	ap	ap	ap	ip	ip	ip	ip	
tavoite	15	15	15	15	15	15	15	
kpl								
<i>lomakkeet yhteensä, kpl</i>								

Liite III Suomenkielinen lomake

Oulangan kansallispuisto

Kävijätutkimus 2001

Täyttöohjeet:

Kävijätutkimuksella kerättävää tietoa käytetään hyväksi alueen kehittämisessä. Toivomme teidän vastaavan tämän lomakkeen jokaiseen kysymykseen huolellisesti ja pyydämme ottamaan huomioon seuraavat ohjeet:

1. Lukekaa kysymykset huolellisesti.
 2. Vastatkaa kysymyksiin henkilökohtaisesti merkitsemällä yksi rasti vastausympyrään (m) tai niissä kysymyksissä, joissa on mahdollista valita useampi vaihtoehto, merkitkää vastauksenne vastausruutuihin (q). Joissakin kysymyksissä pyydetään kirjoittamaan vastaus siihen varattuun kohtaan.
 3. Palauttakaa täytetty lomake aineiston kerääjälle tai sille osoitettuun paikkaan.
 4. Lisätietoja antaa Timo Hentilä puh. 0205 64 6817 (timo.hentila@metsa.fi)
-
-

Kiitokset etukäteen!

Aineiston kerääjä täyttää:

numero	paikka	haastattelu	itse	nimikirjaimet

Vastausajankohdan päivämäärä _____ ja kellonaika _____ .

Viikonpäivä: maanantai m 1, tiistai m 2, keskiviikko m 3, torstai m 4,
perjantai m 5, lauantai m 6, sunnuntai m 7

1. Milloin saavutte kansallispuistoon?

Päivämäärä _____ ja kellonaika _____

2. Kauanko oleskelitte tai aiotte oleskella kansallispuistossa tällä käynnillä?

(vastatkaa joko vuorokausina tai tunteina)

noin _____ vuorokautta *tai* _____ tuntia

3. Missä päin kansallispuistoa vierailitte tai suunnittelette vierailevanne tällä käynnillä?

(merkitkää tarvittaessa useampi kohta)

- 1 Kiutakönkään alue (esim. luontokeskus)
- 2 Pieni karhunkierros (Juuman alue)
- 3 Karhunkierros -retkeilyreitti
- 4 Taivalköngäs
- 5 Oulangan kanjoni
- 6 Ristikallio
- 7 Muualla, missä?

4. Millä kulkuneuvolla tulitte kansallispuistoon?

- 1 henkilöauto
2 henkilöauto + asuntovaunu, matkailuauto
3 yleinen kulkuneuvo
4 tilausbussi (ryhmämatka)
5 muu (esim. polkupyörä tai moottoripyörä),
mikä? _____

5. Minkälainen on matkaseurueenne?

- A olen yksin q ä siirtykää kysymykseen 7.
B seurueen koko yhteensä _____ henkilöä
(vastaaja mukaan luettuna), joista
C vanhimman henkilön ikä? _____ vuotta
D nuorimman henkilön ikä? _____ vuotta
E alle 16 vuotiaita? _____ henkilöä
F liikuntarajoitteisia? _____ henkilöä

6. Mistä matkaseurueenne pääosin koostuu?

- 1 oma perhe
2 ystävät, sukulaiset
3 työtoverit
4 yritysvieraat
5 koululuokka tai opiskeluryhmä
6 kerho, yhdistys tms., mikä?

7. Mitä pidätte tärkeänä vieraillessanne täällä juuri nyt?

(vastatkaa jokaiseen vaihtoehtoon)

(5 = erittäin tärkeä, 4 = melko tärkeä, 3 = en osaa sanoa,

2 = vähän tärkeä, 1 = ei lainkaan tärkeä)

		5	4	3	2	1	
A	luonnon kokeminen	tärkeä	<input type="radio"/>	<input type="radio"/>	<input type="radio"/>	<input type="radio"/>	ei lainkaan tärkeä
B	maisemat	tärkeä	<input type="radio"/>	<input type="radio"/>	<input type="radio"/>	<input type="radio"/>	ei lainkaan tärkeä
C	mahdollisuus olla itsekseen	tärkeä	<input type="radio"/>	<input type="radio"/>	<input type="radio"/>	<input type="radio"/>	ei lainkaan tärkeä
D	henkinen hyvinvointi	tärkeä	<input type="radio"/>	<input type="radio"/>	<input type="radio"/>	<input type="radio"/>	ei lainkaan tärkeä
E	poissa melusta ja saasteista	tärkeä	<input type="radio"/>	<input type="radio"/>	<input type="radio"/>	<input type="radio"/>	ei lainkaan tärkeä
F	rentoutuminen	tärkeä	<input type="radio"/>	<input type="radio"/>	<input type="radio"/>	<input type="radio"/>	ei lainkaan tärkeä
G	tutustuminen uusiin ihmisiin	tärkeä	<input type="radio"/>	<input type="radio"/>	<input type="radio"/>	<input type="radio"/>	ei lainkaan tärkeä
H	yhdessäolo ystävien kanssa	tärkeä	<input type="radio"/>	<input type="radio"/>	<input type="radio"/>	<input type="radio"/>	ei lainkaan tärkeä
I	yhdessäolo perheen kanssa	tärkeä	<input type="radio"/>	<input type="radio"/>	<input type="radio"/>	<input type="radio"/>	ei lainkaan tärkeä
J	aikaisemmat muistot	tärkeä	<input type="radio"/>	<input type="radio"/>	<input type="radio"/>	<input type="radio"/>	ei lainkaan tärkeä
K	alueeseen tutustuminen	tärkeä	<input type="radio"/>	<input type="radio"/>	<input type="radio"/>	<input type="radio"/>	ei lainkaan tärkeä
L	luonnosta oppiminen	tärkeä	<input type="radio"/>	<input type="radio"/>	<input type="radio"/>	<input type="radio"/>	ei lainkaan tärkeä
M	omien taitojen kehittäminen	tärkeä	<input type="radio"/>	<input type="radio"/>	<input type="radio"/>	<input type="radio"/>	ei lainkaan tärkeä
N	omien taitojen kehittäminen	tärkeä	<input type="radio"/>	<input type="radio"/>	<input type="radio"/>	<input type="radio"/>	ei lainkaan tärkeä
O	jännityksen kokeminen	tärkeä	<input type="radio"/>	<input type="radio"/>	<input type="radio"/>	<input type="radio"/>	ei lainkaan tärkeä

8. Mitä pääasiassa teitte tai aiotte tehdä Oulangan kansallispuistossa tällä käynnillä?

(merkitkää tarvittaessa useampi vaihtoehto)

- | | | | |
|-----------------------------|-------------------------------|-----------------------------|----------------------------------|
| 1 <input type="checkbox"/> | kävely tai lenkkeily | 15 <input type="checkbox"/> | koskenlasku |
| 2 <input type="checkbox"/> | retkeily | 16 <input type="checkbox"/> | kahvilassa käynti |
| 3 <input type="checkbox"/> | luonnon tarkkailu | 17 <input type="checkbox"/> | soutelu |
| 4 <input type="checkbox"/> | eväsretki | 18 <input type="checkbox"/> | uiminen |
| 5 <input type="checkbox"/> | pyöräily | 19 <input type="checkbox"/> | luontokuvaus |
| 6 <input type="checkbox"/> | kalastus | 20 <input type="checkbox"/> | telttailu |
| 7 <input type="checkbox"/> | lintuharrastus | 21 <input type="checkbox"/> | Biologisen aseman kurssit |
| 8 <input type="checkbox"/> | luontopolkuihin tutustuminen | 22 <input type="checkbox"/> | koiran ulkoiluttaminen |
| 9 <input type="checkbox"/> | marjastus | 23 <input type="checkbox"/> | maastoratsastus |
| 10 <input type="checkbox"/> | sienestys | 24 <input type="checkbox"/> | leirikoulu |
| 11 <input type="checkbox"/> | kasviharrastus | 25 <input type="checkbox"/> | metsästys |
| 12 <input type="checkbox"/> | opetukseen liittyvä käynti | 26 <input type="checkbox"/> | partioleiri tai muu leirytyminen |
| 13 <input type="checkbox"/> | luontokeskukseen tutustuminen | 27 <input type="checkbox"/> | maastohiihto retkiladuilla |
| 14 <input type="checkbox"/> | melonta | 28 <input type="checkbox"/> | muu, mikä? |

Mikä valitsemanne vaihtoehto oli tai on mielestänne kaikkein tärkein tällä käynnillä?

merkitkää tärkeimmän vaihtoehdon numero à [_____]

9. Mitä mieltä olette käyttämienne palveluiden sekä ympäristön laadusta vieraillessanne täällä juuri nyt? Vastatkaa jokaiseen kohtaan ja arvioikaa palvelun laatu, mikäli käytätte tai olette käyttäneet palvelua. Muussa tapauksessa jättäkää arviointikohta tyhjäksi ja rastittakaa vaihtoehto "en ole käyttänyt palvelua".

(5 = erittäin hyvä, 4 = melko hyvä, 3 = ei kumpikaan, 2 = melko huono, 1 = erittäin huono)

	käyttämäni palvelun ja ympäristön laatu					huono	en ole käyttänyt palvelua
	5	4	3	2	1		
A pysäköintipaikat	hyvä	<input type="radio"/>	<input type="radio"/>	<input type="radio"/>	<input type="radio"/>	<input type="radio"/>	<input type="radio"/>
B alueen tiestö	hyvä	<input type="radio"/>	<input type="radio"/>	<input type="radio"/>	<input type="radio"/>	<input type="radio"/>	<input type="radio"/>
C opastetaulut	hyvä	<input type="radio"/>	<input type="radio"/>	<input type="radio"/>	<input type="radio"/>	<input type="radio"/>	<input type="radio"/>
D polku- tai latuverkosto	hyvä	<input type="radio"/>	<input type="radio"/>	<input type="radio"/>	<input type="radio"/>	<input type="radio"/>	<input type="radio"/>
E polku- tai latuviitoitukset	hyvä	<input type="radio"/>	<input type="radio"/>	<input type="radio"/>	<input type="radio"/>	<input type="radio"/>	<input type="radio"/>
F tulentekopaikat ja laavut	hyvä	<input type="radio"/>	<input type="radio"/>	<input type="radio"/>	<input type="radio"/>	<input type="radio"/>	huono
G polttopuut	hyvä	<input type="radio"/>	<input type="radio"/>	<input type="radio"/>	<input type="radio"/>	<input type="radio"/>	<input type="radio"/>
H yleisökäymälät	hyvä	<input type="radio"/>	<input type="radio"/>	<input type="radio"/>	<input type="radio"/>	<input type="radio"/>	<input type="radio"/>
I jätehuolto	hyvä	<input type="radio"/>	<input type="radio"/>	<input type="radio"/>	<input type="radio"/>	<input type="radio"/>	<input type="radio"/>
J autiotuvat	hyvä	<input type="radio"/>	<input type="radio"/>	<input type="radio"/>	<input type="radio"/>	<input type="radio"/>	<input type="radio"/>

		5	4	3	2	1	en ole käyttänyt palvelua	
K	telttailupaikat (muu kuin leirintäalue)	hyvä	<input type="radio"/>	<input type="radio"/>	<input type="radio"/>	<input type="radio"/>	huono	<input type="radio"/>
L	kansallispuiston leirintäalue	hyvä	<input type="radio"/>	<input type="radio"/>	<input type="radio"/>	<input type="radio"/>	huono	<input type="radio"/>
M	luontokeskuksen palvelut	hyvä	<input type="radio"/>	<input type="radio"/>	<input type="radio"/>	<input type="radio"/>	huono	<input type="radio"/>
N	Hautajärven luontotupa	hyvä	<input type="radio"/>	<input type="radio"/>	<input type="radio"/>	<input type="radio"/>	huono	<input type="radio"/>
O	kirjallinen opastemateriaali	hyvä	<input type="radio"/>	<input type="radio"/>	<input type="radio"/>	<input type="radio"/>	huono	<input type="radio"/>
P	turvallisuus	hyvä	<input type="radio"/>	<input type="radio"/>	<input type="radio"/>	<input type="radio"/>	huono	<input type="radio"/>
Q	yleinen siisteys	hyvä	<input type="radio"/>	<input type="radio"/>	<input type="radio"/>	<input type="radio"/>	huono	<input type="radio"/>
R	virikistysympäristön viihtyisyys	hyvä	<input type="radio"/>	<input type="radio"/>	<input type="radio"/>	<input type="radio"/>	huono	<input type="radio"/>
S	virikistysympäristön viihtyisyys	hyvä	<input type="radio"/>	<input type="radio"/>	<input type="radio"/>	<input type="radio"/>	huono	<input type="radio"/>
T	luonnontilaiset tai erämaiset alueet	hyvä	<input type="radio"/>	<input type="radio"/>	<input type="radio"/>	<input type="radio"/>	huono	<input type="radio"/>

10. Kuinka hyvin tämänkertainen käyntinne Oulangan kansallispuistossa vastasi ennako-odotuksianne seuraavien asioiden suhteen?

(5 = erittäin hyvin, 4 = melko hyvin, 3 = ei kumpikaan,
2 = melko huonosti, 1 = erittäin huonosti)

		5	4	3	2	1	
luonnonympäristö	hyvin	<input type="radio"/>	<input type="radio"/>	<input type="radio"/>	<input type="radio"/>	<input type="radio"/>	huonosti
harrastusmahdollisuudet	hyvin	<input type="radio"/>	<input type="radio"/>	<input type="radio"/>	<input type="radio"/>	<input type="radio"/>	huonosti
palvelut	hyvin	<input type="radio"/>	<input type="radio"/>	<input type="radio"/>	<input type="radio"/>	<input type="radio"/>	huonosti

11. Kuinka paljon käytätte kaikkiaan rahaa tähän käyntiin liittyviin erilaisiin menoihin? Arvioikaa henkilökohtaiset kulunne sekä oma osuutenne seurueen yhteisesti maksetuista kuluista.

(Mikäli kyseessä on järjestetty ryhmämatka tai ette pysty erottelemaan henkilökohtaisia kuluja, vastatkaa vain kohtaan A).

A kyseessä on järjestetty ryhmämatka

jonka kokonaishinta on _____mk (ä siirtykää kysymykseen 12)

B ruokailu (kahvilat, ravintolat, ruokaostokset ja matkaeväät):

tällä tai lähialueella matkan varrella tai kotipaikkakunnalla
_____mk _____mk

C majoittuminen

tällä tai lähialueella matkan varrella tai kotipaikkakunnalla
_____mk _____mk

D matkakustannukset alueelle (kotipaikkakunnalta)

_____mk

E ohjelmalvelut (esim. opastetut retket jne.)

_____mk

F muut menot (esim. luvat, varusteiden vuokrat jne.)

tällä tai lähialueella matkan varrella tai kotipaikkakunnalla
_____mk _____mk

12. Kuinka usein olette käyneet Oulangan kansallispuistossa ennen tätä käyntiä?

(voitte merkitä useamman vaihtoehdon)

- A tämä on ensimmäinen kerta q à siirtykää kysymykseen 13
B viimeisen viiden vuoden aikana ____kertaa
C milloin ensimmäisen kerran? v. _____
D milloin viimeksi? v. _____

13. Onko Oulangan kansallispuisto tällä matkalla...

(vastatkaa yhteen vaihtoehtoon)

- 1 matkanne ainoa tai tärkein kohde?
2 yksi matkanne suunnitelluista kohteista?
3 ennalta suunnittelematon kohde matkan varrella?

14. Mistä saitte pääasiassa tietoa Oulangan kansallispuistosta?

(voitte merkitä useamman vaihtoehdon)

- 1 tuttavilta, ystäviltä tai sukulaisilta
2 www-sivuilta internetistä
3 esitteistä tai oppaista (esim. Villi Pohjola, Retkeilyopas tms.)
4 TV / radio-ohjelmista tai lehtiartikkeleista
5 en osaa sanoa
6 muualta, mistä? _____

15. Onko jokin seuraavista asioista häirinnyt Teitä tämänkertaisella käynnilläänne Oulangan kansallispuistossa?

(vastatkaa jokaiseen vaihtoehtoon)

(5 = erittäin vähän, 4 = melko vähän, 3 = ei kumpikaan,

2 = melko paljon, 1 = erittäin paljon)

	5	4	3	2	1	
A maaston kuluneisuus	vähän	<input type="radio"/>	<input type="radio"/>	<input type="radio"/>	<input type="radio"/>	paljon
B maaston roskaantuneisuus	vähän	<input type="radio"/>	<input type="radio"/>	<input type="radio"/>	<input type="radio"/>	paljon
C luonnonympäristön käsittely	vähän	<input type="radio"/>	<input type="radio"/>	<input type="radio"/>	<input type="radio"/>	paljon
D liiallinen kävijämäärä	vähän	<input type="radio"/>	<input type="radio"/>	<input type="radio"/>	<input type="radio"/>	paljon
E muiden kävijöiden käyttäytyminen	vähän	<input type="radio"/>	<input type="radio"/>	<input type="radio"/>	<input type="radio"/>	paljon
F jokin muu, mikä? _____	vähän	<input type="radio"/>	<input type="radio"/>	<input type="radio"/>	<input type="radio"/>	paljon

16. Mikä on pysyvän asuinpaikkanne postinumero ja postitoimipaikka?

[_ _ _ _ _] _____

17. Syntymävuosi?

[_ _ _ _]

18. Sukupuoli?

1 mies

2 nainen

19. Ammatillinen koulutus? (merkitkää korkein taso)

1 ammattikoulu

2 opistotasoinen tutkinto

3 yliopisto tai korkeakoulututkinto

4 ei ammatillista tutkintoa

KIITOKSIA VASTAUKSISTANNE!

Mikäli haluatte esittää muita ajatuksianne,
niin kirjoittakaa niitä vapaamuotoisesti sivun loppuun.

Liite IV Englanninkielinen lomake

Oulanka National Park

Visitor Survey 2000

How to fill in this questionnaire:

The information collected by this Visitor Survey will be used for developing this national park. We hope that you note the following instructions:

1. Read the questions with care.
2. Answer to the questions personally by ticking the appropriate circle (m). Where it is possible to choose more than one alternative, place your ticks in the response squares (q). In some of the questions, you can write your answer in the space reserved for it.
3. Please return the filled-in form to the person you got it from or to the place mentioned in the instructions.
4. For more information, please contact Mr. Timo Hentilä at the following number: 0205 64 6817 (timo.hentila@metsa.fi)

THANK YOU!

The person collecting the form will fill in this field:

Number	Place	Interview	Self	Initials

Oulanka National Park

Visitor Survey 2000

Date _____ and time of day _____ .

Weekday: Monday _m 1, Tuesday _m 2, Wednesday _m 3,
Thursday _m 4, Friday _m 5, Saturday _m 6, Sunday _m 7

1. When did you arrive at the National Park?

Date _____ and time of day _____

2. How long did you stay or do you intend to stay at the National Park?

(Use number of days or hours)

Approx. _____ days *or* _____ hours

3. Which part of the National Park did you visit or do you intend to visit?

(Select more than one alternative if applicable)

- 1 Area around Kiutaköngäs (Nature centre)
- 2 Little Bear ´s Ring (Juuma)
- 3 Bear ´s Ring –hiking trail
- 4 Taivalköngäs
- 5 Oulanka canyon
- 6 Ristikallio
- 7 Elsewhere, please specify?

4. By what means of transport did you get to the National Park?

- 1 Car
2 Car + trailer, motorhome
3 Public transport
4 Charter coach (tour group)
5 Other (e.g. bicycle, motorcycle),
please specify? _____

5. What is your group like?

- A I'm alone q à Move on to Question 7.
B The size of the group _____persons
(incl. yourself)
C The age of the eldest? _____years
D The age of the youngest? _____years
E Persons under 16 years? _____persons
F Disabled? _____persons

6. The type of your group?

- 1 Family
2 Friends, relations
3 Co-workers
4 Company guests
5 School class or student group
6 Club, association, etc.; please specify?

7. What is important to you here today?

(Please respond to each alternative)

(5 = Very important, 4 = Fairly important, 3 = Can't say,

2 = Of little importance, 1 = Not important at all)

		5	4	3	2	1	
A	Nature experiences	Important	<input type="radio"/>	<input type="radio"/>	<input type="radio"/>	<input type="radio"/>	Non-important
B	Scenery	Important	<input type="radio"/>	<input type="radio"/>	<input type="radio"/>	<input type="radio"/>	Non-important
C	Being on my own	Important	<input type="radio"/>	<input type="radio"/>	<input type="radio"/>	<input type="radio"/>	Non-important
D	Mental well-being	Important	<input type="radio"/>	<input type="radio"/>	<input type="radio"/>	<input type="radio"/>	Non-important
E	Get away from noise and pollution	Important	<input type="radio"/>	<input type="radio"/>	<input type="radio"/>	<input type="radio"/>	Non-important
F	Relaxation	Important	<input type="radio"/>	<input type="radio"/>	<input type="radio"/>	<input type="radio"/>	Non-important
G	Meeting new people	Important	<input type="radio"/>	<input type="radio"/>	<input type="radio"/>	<input type="radio"/>	Non-important
H	Being together with friends	Important	<input type="radio"/>	<input type="radio"/>	<input type="radio"/>	<input type="radio"/>	Non-important
I	Being together with the family	Important	<input type="radio"/>	<input type="radio"/>	<input type="radio"/>	<input type="radio"/>	Non-important
J	Pleasant old memories	Important	<input type="radio"/>	<input type="radio"/>	<input type="radio"/>	<input type="radio"/>	Non-important
K	Getting to know the area	Important	<input type="radio"/>	<input type="radio"/>	<input type="radio"/>	<input type="radio"/>	Non-important
L	To learn about nature	Important	<input type="radio"/>	<input type="radio"/>	<input type="radio"/>	<input type="radio"/>	Non-important
M	Developing my skills	Important	<input type="radio"/>	<input type="radio"/>	<input type="radio"/>	<input type="radio"/>	Non-important
N	Keeping fit	Important	<input type="radio"/>	<input type="radio"/>	<input type="radio"/>	<input type="radio"/>	Non-important
O	Experiencing excitement	Important	<input type="radio"/>	<input type="radio"/>	<input type="radio"/>	<input type="radio"/>	Non-important

8. What did you mainly do or are going to do at the Oulanka National Park this time?

(Select more than one alternative if applicable)

- | | | | |
|-----------------------------|--------------------------|-----------------------------|---|
| 1 <input type="checkbox"/> | Walking or jogging | 15 <input type="checkbox"/> | River rafting |
| 2 <input type="checkbox"/> | Hiking | 16 <input type="checkbox"/> | Stop by the cafeteria |
| 3 <input type="checkbox"/> | Observing nature | 17 <input type="checkbox"/> | Rowing |
| 4 <input type="checkbox"/> | Picnicking | 18 <input type="checkbox"/> | Swimming |
| 5 <input type="checkbox"/> | Cycling | 19 <input type="checkbox"/> | Nature photography |
| 6 <input type="checkbox"/> | Fishing | 20 <input type="checkbox"/> | Camping |
| 7 <input type="checkbox"/> | Bird watching | 21 <input type="checkbox"/> | Courses in the Biological Station |
| 8 <input type="checkbox"/> | Walking on nature trails | 22 <input type="checkbox"/> | Walking the dog |
| 9 <input type="checkbox"/> | Picking wild berries | 23 <input type="checkbox"/> | Cross-country horseback riding |
| 10 <input type="checkbox"/> | Picking mushrooms | 24 <input type="checkbox"/> | Orienteering |
| 11 <input type="checkbox"/> | Studying plants | 25 <input type="checkbox"/> | Hunting |
| 12 <input type="checkbox"/> | Education-related visit | 26 <input type="checkbox"/> | Conduct/Take part in outdoor classroom activities |
| 13 <input type="checkbox"/> | Visiting Nature Centre | 27 <input type="checkbox"/> | Cross-country skiing along ski trails |
| 14 <input type="checkbox"/> | Canoeing | 28 <input type="checkbox"/> | Other, please specify? |

Which of the alternatives that you selected was the most important to you this time?

Indicate the number of the most important alternative here -> [_____]

9. Asses the standard of the services that you used and the quality of the environment right now?

Please answer to each part and asses the standard of the service that you used. Otherwise, leave the particular space empty and place a tick alongside the alternative "Did not use this service".

(5 = Very good, 4 = Fairly good, 3 = Neither, 2 = Fairly poor, 1 = Very poor)

	Standard of the service used or quality of the environment						Did not use this service
	5	4	3	2	1		
A Car park	Good	<input type="radio"/>	<input type="radio"/>	<input type="radio"/>	<input type="radio"/>	Poor	<input type="radio"/>
B Road network	Good	<input type="radio"/>	<input type="radio"/>	<input type="radio"/>	<input type="radio"/>	Poor	<input type="radio"/>
C Information boards	Good	<input type="radio"/>	<input type="radio"/>	<input type="radio"/>	<input type="radio"/>	Poor	<input type="radio"/>
D Hiking trail or ski-trail network	Good	<input type="radio"/>	<input type="radio"/>	<input type="radio"/>	<input type="radio"/>	Poor	<input type="radio"/>
E Signposting of paths or ski-trails	Good	<input type="radio"/>	<input type="radio"/>	<input type="radio"/>	<input type="radio"/>	Poor	<input type="radio"/>
F Campfire places and lean-tos	Good	<input type="radio"/>	<input type="radio"/>	<input type="radio"/>	<input type="radio"/>	Poor	<input type="radio"/>
G Firewood	Good	<input type="radio"/>	<input type="radio"/>	<input type="radio"/>	<input type="radio"/>	Poor	<input type="radio"/>
H Outdoor toilets	Good	<input type="radio"/>	<input type="radio"/>	<input type="radio"/>	<input type="radio"/>	Poor	<input type="radio"/>
I Waste disposal	Good	<input type="radio"/>	<input type="radio"/>	<input type="radio"/>	<input type="radio"/>	Poor	<input type="radio"/>

J	Huts	Good	<input type="radio"/>	<input type="radio"/>	<input type="radio"/>	<input type="radio"/>	<input type="radio"/>	Poor	<input type="radio"/>
K	Tent sites	Good	<input type="radio"/>	<input type="radio"/>	<input type="radio"/>	<input type="radio"/>	<input type="radio"/>	Poor	<input type="radio"/>
L	Camping Site	Good	<input type="radio"/>	<input type="radio"/>	<input type="radio"/>	<input type="radio"/>	<input type="radio"/>	Poor	<input type="radio"/>
M	Nature Centre services	Good	<input type="radio"/>	<input type="radio"/>	<input type="radio"/>	<input type="radio"/>	<input type="radio"/>	Poor	<input type="radio"/>
N	Hautajärvi Nature Cabin	Good	<input type="radio"/>	<input type="radio"/>	<input type="radio"/>	<input type="radio"/>	<input type="radio"/>	Poor	<input type="radio"/>
O	Written information material	Good	<input type="radio"/>	<input type="radio"/>	<input type="radio"/>	<input type="radio"/>	<input type="radio"/>	Poor	<input type="radio"/>
P	Security	Good	<input type="radio"/>	<input type="radio"/>	<input type="radio"/>	<input type="radio"/>	<input type="radio"/>	Poor	
Q	General tidiness	Good	<input type="radio"/>	<input type="radio"/>	<input type="radio"/>	<input type="radio"/>	<input type="radio"/>	Poor	
R	Pleasantness of recreational environment	Good	<input type="radio"/>	<input type="radio"/>	<input type="radio"/>	<input type="radio"/>	<input type="radio"/>	Poor	
S	Variability of landscapes	Good	<input type="radio"/>	<input type="radio"/>	<input type="radio"/>	<input type="radio"/>	<input type="radio"/>	Poor	
T	Untouched or wilderness-like areas	Good	<input type="radio"/>	<input type="radio"/>	<input type="radio"/>	<input type="radio"/>	<input type="radio"/>	Poor	

10. How well did this visit to the Oulanka National Park meet your expectations as regards the following?

(5 = Very well, 4 = Fairly well, 3 = Neither, 2 = Fairly poorly, 1 = Very poorly)

		5	4	3	2	1	
Natural environment	Well	<input type="radio"/>	<input type="radio"/>	<input type="radio"/>	<input type="radio"/>	<input type="radio"/>	Poorly
Opportunities for outdoor activities	Well	<input type="radio"/>	<input type="radio"/>	<input type="radio"/>	<input type="radio"/>	<input type="radio"/>	Poorly
Services	Well	<input type="radio"/>	<input type="radio"/>	<input type="radio"/>	<input type="radio"/>	<input type="radio"/>	Poorly

11. How much money did you use during your visit for various purposes?

Please estimate your personal expenses and your own share of your group's total expenses. (In case you are on a charter tour or unable to separate your personal expenses, simply respond to item A).

A **This is a charter tour**

and its overall price is FIM _____ (à Move on to Question 12)

B **Meals** (cafes, restaurants, grocery purchases and food packed for trip):

Here or in nearby area Along the route or at home

FIM _____ FIM _____

C **Accommodation**

Here or in nearby area Along the route or at home

FIM _____ FIM _____

D **Travel costs to hiking area** (from home)

FIM _____

E **Programme services** (e.g. guided excursions, etc.)

FIM _____

F **Other expenses** (e.g. permits, equipment hire, etc.)

Here or in nearby area Along the route or at home

FIM _____ FIM _____

12. How often have you visited the Oulanka National Park before this visit?

(You may select more than one alternative)

A This is my first visit -> Move on to Question 13

B During the past 5 years _____ times

D When was your first visit? In _____ (year)

E When were you here last? In _____ (year)

13. On this trip, is the Oulanka National Park ...

(Please select one alternative)

- 1 your trip's only or most important destination?
- 2 one among other intended destinations?
- 3 a non-planned destination along your route?

14. What was your most important source of information concerning

the Oulanka National Park? (You may select more than one alternative)

- 1 Acquaintances, friends or relations
- 2 Internet web sites
- 3 Brochures or guide booklets
- 4 TV / radio programmes or articles in magazines and newspapers
- 5 Can't say
- 6 Other sources, please specify? _____

15. Did you find any of the following disturbing you during your visit to the Oulanka National Park? (Please respond to each alternative)

(5 = Very little, 4 = Fairly little, 3 = Neither, 2 = Fairly much, 1 = Very much)

		5	4	3	2	1	
A	Erosion of the ground	Little	<input type="radio"/>	<input type="radio"/>	<input type="radio"/>	<input type="radio"/>	Much
B	Littering	Little	<input type="radio"/>	<input type="radio"/>	<input type="radio"/>	<input type="radio"/>	Much
C	Treatment of natural environment	Little	<input type="radio"/>	<input type="radio"/>	<input type="radio"/>	<input type="radio"/>	Much
D	Too many visitors	Little	<input type="radio"/>	<input type="radio"/>	<input type="radio"/>	<input type="radio"/>	Much
E	Behaviour of other visitors	Little	<input type="radio"/>	<input type="radio"/>	<input type="radio"/>	<input type="radio"/>	Much
F	Other, please specify? _____	Little	<input type="radio"/>	<input type="radio"/>	<input type="radio"/>	<input type="radio"/>	Much

16. Nationality?

17. Year of birth?

[_ _ _ _]

18. Gender?

1 Male

2 Female

19. Education? (indicate your highest level of education)

1 Vocational training

2 College-level qualification

3 University degree

4 No vocational/professional qualification

THANK YOU FOR ANSWERING THIS QUESTIONNAIRE!

If you wish to tell us something else, please use the space below.

Liite V Saksankielinen lomake

Nationalpark Oulanka

Besucherumfrage 2000

Ausfüllanweisungen:

Mit dieser Umfrage werden Informationen für die Weiterentwicklung des Gebietes gesammelt. Wir bitten Sie, alle Fragen des Fragebogens sorgfältig zu beantworten und folgende Anweisungen zu beachten:

1. Lesen Sie sorgfältig jede Frage.
2. Beantworten Sie persönlich jede Frage mit einem Kreuz in das jeweilige Antwortfeld
(m). In solchen Fragen, wo Sie Alternativen als Antworten vorfinden, füllen Sie bitte das Antwortquadrat (q). In einigen Fragen werden Sie gebeten, Ihre Antwort in das bereitgestellte Feld zu schreiben.
3. Ihren ausgefüllten Fragebogen geben Sie dem Forscher oder legen Sie ihn auf den angewiesenen Ort.
4. Weitere Information, Timo Hentilä tel. 0205 64 6817 (timo.hentila@metsa.fi)

VIELN HERZLICHEN DANK!

Wird vom Forscher ausgefüllt:

Nummer	Ort	Interview	Selbst	Name

Nationalpark Oulanka

Besuchenumfrage 2000

Datum _____ und Uhrzeit _____ der Beantwortung.

Wochentag: Montag _m 1, Dienstag _m 2, Mittwoch _m 3, Donnerstag _m 4,
Freitag _m 5, Samstag _m 6, Sonntag _m 7

1. Wann besuchten Sie den Nationalpark?

Datum _____ und Uhrzeit _____

2. Wie lange waren Sie oder beabsichtigen Sie den Nationalpark zu besuchen?

(Antwort in Tagen oder Stunden)

Ca. _____ Tage oder _____ Stunden

3. Welchen Teil des Gebietes besuchten Sie oder beabsichtigen Sie zu besuchen?

(mehrere Antworten möglich)

- 1 Kiutakönngäs-Gebiet (z.B. Naturzentrum)
- 2 Kleine Bärenrunde (Juuma-Gebiet)
- 3 Bärenrunde –Wanderroute
- 4 Taivalköngäs
- 5 Cañon Oulanka
- 6 Ristikallio
- 7 Woanders? _____

4. Mit welchem Transportmittel kamen Sie?

- 1 PKW
2 PKW + Wohnwagen, Wohnmobil
3 Allgem. Verkehrsmittel
4 Charterbus (Gruppenreise)
5 sonstige (z.B. Fahrrad od. Motorrad),

Welches? _____

5. Wie gross ist Ihre Reisegruppe?

- A Ich kam allein q à Fahren Sie mit Frage 7 fort.
B Grösse der Gruppe, _____ Personen
(Beantworter mit inbegriffen)
in der
C Die älteste Person? _____ alt ist
D Die jüngste Person? _____ alt ist
E Unter 16 Jahren? _____ Personen
F Gehbehinderte? _____ Personen

6. Besteht Ihre Reisegruppe aus?

- 1 Ihrer eigenen Familie?
2 Freunden, Verwandten?
3 Arbeitskollegen?
4 Geschäftsfreunden?
5 Schulklasse oder Studiengruppe?
6 Klub, Verein o. dgl., was?

7. Was finden Sie bei Ihrem Besuch gerade jetzt am wichtigsten?

(Beantworten Sie jede Alternative)

(5 = sehr wichtig, 4 = ziemlich wichtig, 3 = keine Angabe,

2 = nicht so wichtig, 1 = überhaupt nicht wichtig)

		5	4	3	2	1	
A	Die Natur erleben	wichtig	<input type="radio"/>	<input type="radio"/>	<input type="radio"/>	<input type="radio"/>	überh. nicht wichtig
B	Die Landschaft	wichtig	<input type="radio"/>	<input type="radio"/>	<input type="radio"/>	<input type="radio"/>	überh. nicht wichtig
C	Möglichkeit allein zu sein (mit sich selbst)	wichtig	<input type="radio"/>	<input type="radio"/>	<input type="radio"/>	<input type="radio"/>	überh. nicht wichtig
D	Geistiges Wohlfühl	wichtig	<input type="radio"/>	<input type="radio"/>	<input type="radio"/>	<input type="radio"/>	überh. nicht wichtig
E	Weg von Lärm und Verschmutzung	wichtig	<input type="radio"/>	<input type="radio"/>	<input type="radio"/>	<input type="radio"/>	überh. nicht wichtig
F	Erholung	wichtig	<input type="radio"/>	<input type="radio"/>	<input type="radio"/>	<input type="radio"/>	überh. nicht wichtig
G	Neue Menschen kennenlernen	wichtig	<input type="radio"/>	<input type="radio"/>	<input type="radio"/>	<input type="radio"/>	überh. nicht wichtig
H	Zusammen mit Freunden sein	wichtig	<input type="radio"/>	<input type="radio"/>	<input type="radio"/>	<input type="radio"/>	überh. nicht wichtig
I	Zusammen mit der Familie sein	wichtig	<input type="radio"/>	<input type="radio"/>	<input type="radio"/>	<input type="radio"/>	überh. nicht wichtig
J	Frühere Erinnerungen	wichtig	<input type="radio"/>	<input type="radio"/>	<input type="radio"/>	<input type="radio"/>	überh. nicht wichtig
K	Das Gebiet kennenlernen	wichtig	<input type="radio"/>	<input type="radio"/>	<input type="radio"/>	<input type="radio"/>	überh. nicht wichtig
L	Von der Natur lernen	wichtig	<input type="radio"/>	<input type="radio"/>	<input type="radio"/>	<input type="radio"/>	überh. nicht wichtig
M	Eigene Künste weiterentwickeln	wichtig	<input type="radio"/>	<input type="radio"/>	<input type="radio"/>	<input type="radio"/>	überh. nicht wichtig
N	Wegen der Kondition	wichtig	<input type="radio"/>	<input type="radio"/>	<input type="radio"/>	<input type="radio"/>	überh. nicht wichtig
O	Abenteuer erleben	wichtig	<input type="radio"/>	<input type="radio"/>	<input type="radio"/>	<input type="radio"/>	überh. nicht wichtig

8. Was haben Sie hauptsächlich gemacht oder beabsichtigen Sie im Nationalpark Oulanka bei Ihrem Besuch zu machen?

(mehrere Antworten möglich)

- | | | | |
|-----------------------------|--------------------------|-----------------------------|-------------------------------|
| 1 <input type="checkbox"/> | Spaziergehen oder Joggen | 15 <input type="checkbox"/> | Stromschnellenfahren |
| 2 <input type="checkbox"/> | Wandern | 16 <input type="checkbox"/> | Besuch des Cafés |
| 3 <input type="checkbox"/> | Die Natur beobachten | 17 <input type="checkbox"/> | Rudern |
| 4 <input type="checkbox"/> | Ausflug | 18 <input type="checkbox"/> | Schwimmen |
| 5 <input type="checkbox"/> | Fahrradtour | 19 <input type="checkbox"/> | Naturphotografie |
| 6 <input type="checkbox"/> | Fischen | 20 <input type="checkbox"/> | Camping |
| 7 <input type="checkbox"/> | Vögel beobachten | 21 <input type="checkbox"/> | Kurs der Biologischen Station |
| 8 <input type="checkbox"/> | Besuch von Naturpfaden | 22 <input type="checkbox"/> | Hund ausführen |
| 9 <input type="checkbox"/> | Beerensammeln | 23 <input type="checkbox"/> | Reiten in der Wildnis |
| 10 <input type="checkbox"/> | Pilzesammeln | 24 <input type="checkbox"/> | Lagerschule |
| 11 <input type="checkbox"/> | Botanik | 25 <input type="checkbox"/> | Jagd |
| 12 <input type="checkbox"/> | Studienausflug | 26 <input type="checkbox"/> | Pfadfinderlager o.dgl. |
| 13 <input type="checkbox"/> | Besuch vom Naturzentrum | 27 <input type="checkbox"/> | Skilaufen auf den Skilopen |
| 14 <input type="checkbox"/> | Kanufahren | 28 <input type="checkbox"/> | Sonstiges? _____ |

Welche Alternative war oder ist Ihrer Meinung nach die wichtigste bei Ihrem Besuch?

Die Nummer der wichtigsten Alternative in dieses Feld à [_____]

9. Was halten Sie von den Dienstleistungen und der Qualität der Umgebung bei

Ihrem jetzigen Besuch? Beantworten Sie jede Alternative und bewerten Sie die Qualität der Leistung, falls Sie die Leistung gebrauchen oder gebraucht haben.

Andernfalls keine Bewertung geben sondern kreuzen Sie das Feld "Leistung nicht gebraucht".

(5 = sehr gut, 4 = befriedigend, 3 = keines der beiden,
2 = ziemlich schlecht, 1 = sehr schlecht)

Note der gebrauchten leistung und der Umgebung

		5	4	3	2	1	Leistung nicht gebraucht
A	Parkplätze	gut	<input type="radio"/>	<input type="radio"/>	<input type="radio"/>	<input type="radio"/>	schlecht <input type="radio"/>
B	Wege des Gebietes	gut	<input type="radio"/>	<input type="radio"/>	<input type="radio"/>	<input type="radio"/>	schlecht <input type="radio"/>
C	Informationstafeln	gut	<input type="radio"/>	<input type="radio"/>	<input type="radio"/>	<input type="radio"/>	schlecht <input type="radio"/>
D	Pfad- bzw. Loipennetz	gut	<input type="radio"/>	<input type="radio"/>	<input type="radio"/>	<input type="radio"/>	schlecht <input type="radio"/>
E	Pfad- bzw. Loipenmarkierungen	gut	<input type="radio"/>	<input type="radio"/>	<input type="radio"/>	<input type="radio"/>	schlecht <input type="radio"/>
F	Feuerstellen und Unterstände	gut	<input type="radio"/>	<input type="radio"/>	<input type="radio"/>	<input type="radio"/>	schlecht <input type="radio"/>
G	Brennholz	gut	<input type="radio"/>	<input type="radio"/>	<input type="radio"/>	<input type="radio"/>	schlecht <input type="radio"/>
H	Toiletten	gut	<input type="radio"/>	<input type="radio"/>	<input type="radio"/>	<input type="radio"/>	schlecht <input type="radio"/>
I	Abfallbeseitigung	gut	<input type="radio"/>	<input type="radio"/>	<input type="radio"/>	<input type="radio"/>	schlecht <input type="radio"/>

J	Hütten	gut	<input type="radio"/>	<input type="radio"/>	<input type="radio"/>	<input type="radio"/>	<input type="radio"/>	schlecht	<input type="radio"/>
K	Zeltplätze (nicht Campingplatz)	gut	<input type="radio"/>	<input type="radio"/>	<input type="radio"/>	<input type="radio"/>	<input type="radio"/>	schlecht	<input type="radio"/>
L	Campingplatz des Nationalparks	gut	<input type="radio"/>	<input type="radio"/>	<input type="radio"/>	<input type="radio"/>	<input type="radio"/>	schlecht	<input type="radio"/>
M	Dienstleitungen des Naturzentrums	gut	<input type="radio"/>	<input type="radio"/>	<input type="radio"/>	<input type="radio"/>	<input type="radio"/>	schlecht	<input type="radio"/>
N	Informationzentrum Hautajärvi (Naturhütte)	gut	<input type="radio"/>	<input type="radio"/>	<input type="radio"/>	<input type="radio"/>	<input type="radio"/>	schlecht	<input type="radio"/>
O	Schriftliches Informationsmaterial	gut	<input type="radio"/>	<input type="radio"/>	<input type="radio"/>	<input type="radio"/>	<input type="radio"/>	schlecht	<input type="radio"/>
P	Sicherheit	gut	<input type="radio"/>	<input type="radio"/>	<input type="radio"/>	<input type="radio"/>	<input type="radio"/>	schlecht	<input type="radio"/>
Q	Allgemeine Reinlichkeit	gut	<input type="radio"/>	<input type="radio"/>	<input type="radio"/>	<input type="radio"/>	<input type="radio"/>	schlecht	
R	Zufriedenheit mit dem Erholungsgebiet	gut	<input type="radio"/>	<input type="radio"/>	<input type="radio"/>	<input type="radio"/>	<input type="radio"/>	schlecht	

10. In wie weit entsprach dieser Besuch des Nationalparks Oulanka Ihrer vorgefassten Meinung in Bezug auf die folgenden Dinge?
(5 = sehr gut, 4 = befriedigend, 3 = keines der beiden, 2 = ziemlich schlecht, 1 = sehr schlecht)

		5	4	3	2	1	
A	Umgebung der Natur	gut	<input type="radio"/>	<input type="radio"/>	<input type="radio"/>	<input type="radio"/>	schlecht
B	Aktivitätsalternativen	gut	<input type="radio"/>	<input type="radio"/>	<input type="radio"/>	<input type="radio"/>	schlecht
C	Leistungen	gut	<input type="radio"/>	<input type="radio"/>	<input type="radio"/>	<input type="radio"/>	schlecht

11. Wieviel Geld gebrauchen Sie insgesamt zur Deckung der Unkosten Ihres

Besuches? Schätzen Sie Ihre eigenen Unkosten und Ihren Anteil an den Gesamtkosten Ihrer Gruppe.

(Falls Sie in einer Reisegruppe reisen und die Gesamtkosten nicht schätzen können, beantworten Sie nur Alternative A).

A **es handelt sich um eine arrangierte Gruppenreise**

Deren Gesamtpreis _____mk ist. -> Fahren Sie mit Frage 12 fort)

B **Mahlzeiten** (Cafés, Restaurants, Essenseinkäufe u. Proviant):

Hier oder in der Nähe
_____mk

Während der Fahrt oder zu Hause
_____mk

C **Unterkunft**

Hier oder in der Nähe
_____mk

Während der Fahrt
_____mk

D **Fahrtkosten ins Gebiet** (ab Wohnort)

_____mk

E **Programmservice** (z.B. geführte Ausflüge usw.)

_____mk

F **sonstige Unkosten** (z.B. Eintritt, Miete, Erlaubnisscheine usw.)

Hier oder in der Nähe
_____mk

Während der Fahrt oder zu Hause
_____mk

12. Wie oft haben Sie den Nationalpark Oulanka vor diesem Besuch besucht?

(mehrere Alternative sind möglich)

A Dies ist das erste Mal -> (Fahren Sie mit Frage 13 fort)

B Während der letzten 12 Monate ____ mal

C Wann das erste Mal? (Jahr) _____

D Wann das letzte Mal? (Jahr) _____

13. Ist der Nationalpark Oulanka auf dieser Reise...

(nur eine Alternative ankreuzen)

- 1 Die einzige und wichtigste Destination?
- 2 Eine Destination Ihrer vorgeplanten Reise?
- 3 Eine nicht geplante Destination während Ihrer Reise?

14. Woher bekamen Sie hauptsächlich Information über den Nationalpark Oulanka? (mehrere Alternative möglich)

- 1 Von Bekannten, Freunden od. Verwandten
- 2 Internet-Seiten
- 3 Prospekten od. Reiseführern (z.B. Villi Pohjola, Wanderführer u.dgl.)
- 4 TV / Radioprogramme od. Zeitungsartikel
- 5 Keine Meinung
- 6 Aus anderen Quellen, welchen? _____

15. Hat aus der nächsten Liste eine oder andere Sache diesen Besuch im Nationalpark Oulanka gestört? (bitte jede Alternative beantworten)

(5 = sehr wenig, 4 = ein wenig, 3 = keine der beiden, 2 = ziemlich viel, 1 = sehr viel)

		5	4	3	2	1	
A	Der Verschleiss der Natur	wenig	<input type="radio"/>	<input type="radio"/>	<input type="radio"/>	<input type="radio"/>	<input type="radio"/> viel
B	Die Verschmutzung der Natur	wenig	<input type="radio"/>	<input type="radio"/>	<input type="radio"/>	<input type="radio"/>	<input type="radio"/> viel
C	Die Behandlung der Natur	wenig	<input type="radio"/>	<input type="radio"/>	<input type="radio"/>	<input type="radio"/>	<input type="radio"/> viel
D	Zu grosse Besucherzahl	wenig	<input type="radio"/>	<input type="radio"/>	<input type="radio"/>	<input type="radio"/>	<input type="radio"/> viel
E	Das Benehmen anderer Besucher	wenig	<input type="radio"/>	<input type="radio"/>	<input type="radio"/>	<input type="radio"/>	<input type="radio"/> viel
F	Sonst etwas, was? _____	wenig	<input type="radio"/>	<input type="radio"/>	<input type="radio"/>	<input type="radio"/>	<input type="radio"/> viel

16. Nationalität?

17. Geburtsjahr? [_ _ _ _]

18. Geschlecht?

1 Mann 2 Frau

19. Berufliche Ausbildung? (bitte den höchsten Grad ankreuzen)

- 1 Berufsschule
- 2 Examen aus anderen Lehranstalten
- 3 Universitäts- od. Hochschulabschluss
- 4 Keine Berufsausbildung

VIELEN DANK FÜR IHRE HILFSBEREITSCHAFT!

Falls Sie uns noch weitere Kommentare oder Hinweise mitteilen möchten,
schreiben Sie sie in freier Form an den Schluss dieses Fragebogens.

Liite VI Kävijöiden antama vapaamuotoinen palaute.

Luokka	Kommentit
Harrastukset (rauhoitus)	Kalastuksen viikkorauhoitus yllätti meidät, mutta se on kuitenkin hyvä asia.
Harrastukset eläimet ja	Luonto on häipynyt kun maalta käsin kalastetaan liikaa ja ovat kadonneet, eikä saa enää elämyksiä yöllä soudellessa vetouistellessa
Jätehuolto ja yleinen siisteys roskistaan!	Kalamiehet esimerkiksi Juuman alueella eivät huolehdi Vaeltajat ovat siistimpiä.
Jätehuolto ja yleinen siisteys	Siistiä on.
Jätehuolto ja yleinen siisteys	Tupakantumpeja on joka puolella
Kämpät tai tuvat	Myllytupa on huonossa kunnossa.
Kämpät tai tuvat	Tuvat ja vessat olivat erittäin hyviä!
Kämpät tai tuvat ahdasta	Lisää telttapaikkoja Siilastuvan ympäristöön, kiitos. On kalastusseasonkina
Kämpät tai tuvat	Telttailumahdollisuus säilytettävä, valvottuna ja tarkasti merkityillä alueilla, joita on sopivin välein (n. 5 km). Myös autiotupien tulentekopaikkojen yhteydessä oltava telttailualueita.
Kämpät tai tuvat	Vaellusriippikoululaiset täyttävät tuvat ja muille ei jää tilaa ja se on ikävää, jos ei ole telttaa mukana!
Kämpät tai tuvat Muut asiat	Hiiriä Siilasmajassa Pitäkää luonnonpuistoalueella "palvelut" minimissä! Ei ostoskeskuksia keskelle Karhunkierrosta -> suurin osa alueen retkeilyn riemusta on juuri

Muut asiat	luonnonrauha!!! Bussiyhteydet pitäisi olla paremmat Karhunkierroksen eri aloituspaikkojen välillä, etenkin sunnuntaisin. Niiden pitäisi olla myös säännöllisemmät. Meidän piti odottaa 5 tuntia bussia päästäksemme pois ja sitten se ei edes pysähtynyt Juumassa, jonne olimme jättäneet automme, joten meillä oli vielä 12 kilometrin ylimääräinen kävely edessämme!
Muut asiat	Ja nyt saunaan ja pesulle!
Muut asiat	Bussin käyttö hidasta.
Muut asiat	Kiitos!
Muut asiat	Ruka oli järkytys!
Muut asiat	Savilammen tien päässä oli epäsiisti käymälä.
Muut asiat	Kaksi viikkoa vielä töitä, sitten pääsee takas Ouluun. Jipii! Mutta on ollut tosi hieno kesä! :)
Muut asiat	Ihmiset ovat sikoja!
Muut asiat	Kanootti/koskenlaskuyrittäjien kahvikatokset tms ovat rumia -> paremmat tilalle.
Muut asiat	EI KANSALLISPUISTOA TURISTIRYSÄKSI!!!
Muut asiat	Kiitokset Karhunkierroksesta. Mukanani nuoria neitoja kokemassa.
Muut asiat pysty	Olimme viikon lomalla Kuusamossa, joten en valitettavasti erittelemään kuluja.
Muut asiat ja	Oulusta löytyy liian vähän tietoa Oulangan kansallispuistosta Karhunkierroksesta. Piti ravata ympäri kaupunkia, kun
missään	ei tiedetty mistä varmasti saisi tietoa ja esitteitä.
Muut asiat	Hienoa, että tällaisia alueita on!
Muut asiat	Pysäköintipaikat liian pieniä

Muut asiat	Polut olivat kuluneita
Muut asiat	Tapasin saman miehen viikkoa myöhemmin edelleen
Jyrävällä	ja hän oli oikein tyytyväinen onnistuneeseen lomaansa ja oli saanut jopa kalaa :)
Muut asiat	Miksi tyhjä viinapullo painaa enemmän kuin täysi? Ja
pakkoko	ne on särkeä?
Muut asiat	Joka paikassa vaellusriippikoululaisia.
Muut asiat	Hieno paikka vaellusriippikoululle!
Muut asiat	Tiestön parantaminen
Muut asiat	Tilanne korjattava viipymättä: luontokeskuksen pihavaraston vessaan on halvalla rakennettavissa sellainen pisuaari/ränni pissapaikka, jossa muiden silmiltä suojassa voi "laskeskella vesiä"! Samasta vessasta on lamppu palanut.
Muut asiat	Rajojen siniset pellit pois puiden rungoista! (pohjoisrajalla Palokangas - Metsosuo) Onko ne kiinnitettävä eläviin puihin, jolloin puun kasvaessa repeytyvät irti?
Muut asiat	Paremmat bussiyhteydet.
Muut asiat	Metsähallitus tekee hyvää työtä.
Muut asiat	Juumassa ei olekaan kauppaa, vaikka esitteessä sen sanotaan olevan maalaishäyryä peruspalveluineen. Myös Karhuhuntassussa oli arveltu että siellä olisi kauppa. ps. haastattelija on sievä
Muut asiat	Pysäköintipaikat ovat huonosti järjestetyt
Muut asiat	Liikaa piittaamattomia ihmisiä luonnossa.
Muut asiat	Vaijerivene huonossa kunnossa
Muut asiat	Irtotietoiset pihalaatat luontokeskuksen pihalla ovat vaaralliset!
Muut asiat	Liikasaavaraantien parempaan kuntoon.
Muut asiat	Näin syksyllä on onneksi vähän väkeä!

Muut asiat	Juuman alue on liian käsitelty.
Muut asiat	Kuusamon matkatoimistovirkailija ei tuntenyt Oulangan kansallispuistoa. Voisiko heille järjestää tutustumismatkaa?
	Muut asiat Muut kävijät ovat meluisia ja roskaavat.
	Muut asiat Villi Pohjola on huonontunut, ei saa tietoa, ei ole yhteystietoja
	saatavilla.
Muut asiat	Hienoa, että täällä voi pitää vaellusrippikoulua. Ollaan täällä samalla myös siivoustalkoissa, jokainen on vuorollaan roskapoliisina
Muut asiat	Sopivasti on ihmisiä. Hyvää jatkoa :)
Opastus yleensä	Eräät opasteviitat rikkoontuneet (ohjaus luontopolulle Taivalkönkäältä päin)
Opastus yleensä	Informaatio teiden varsilla ja puistossa enimmäkseen suomeksi tai ruotsiksi, voisitteko laittaa lisää opastusta englanniksi, kiitos.
Opastus yleensä	Enemmän informaatiota englanniksi, kiitos
Opastus yleensä	Ei mitään englanniksi tai saksaksi, miksi?
Opastus yleensä	Paremmat opasteet Savilammelle ja Oulangan kanjonille!
Opastus yleensä	Oulangan kanjonille pitäisi opastaa paremmin, taulut ja viitat ovat sekavia ja niitä on liian vähän.
Opastus yleensä	Selkeämmät opasteet Oulangan kanjonille!
Opastus yleensä	Yleiskarttaa ei ole myytävänä monessakaan
	Reiteistä saisi olla parempia esitteitä
Opastus yleensä	Pienen karhunkierroksen merkit ja opasteet huonot
Opastus yleensä	Välimatkat kyltteihin paremmin, nykyisellään paljon heittoja ja epäluotettavuutta
Opastus yleensä	Opastetaulut puutteellisia
Opastus yleensä	Opastetaulujen kävelykartoissa puutteita ja kartat ovat huono-

	kuntoisia ja epäselviä
Opastus yleensä	Opastetauluista osa on nurin Rukan päässä
Karhunkierrosta.	Opastus yleensä Kilometritolpat luontopolun varteen, kiitos. Opastus yleensä Kylttejä englanniksi, kiitos. Opastus yleensä Harrisuvantoon
selkeämmät opasteet sekä Juumassa että	paikan päällä.
Opastus yleensä	Kilometrimäärät eivät ole totuudenmukaisia Rukalta
tultaessa.	Reittimuutoksista pitäisi saada paremmin informaatiota vaelluskarttojen yhteyteen.
Polut	Lisää pitkoksia, kiitos.
Polut	Liukas reitti paikkapaikoin!
Polut	Kylteissä voisi mainita ettei reitti oikein sovellu pienten lasten kanssa liikkuville.
Polut	Pienen karhunkierroksen reittio on vaikea. Vaikeutta pitäisi korostaa Retki-Etapin luona olevissa kylteissä, ettei tällaiset rapakuntoiset erehtyisi.
Polut	Tulipaikkojen ja kämppien väliset etäisyydet tulisi merkitä karttaan
Polut	Polut ovat kuluneita.
Polut	Polut paikoitellen erittäin kuluneita.
Polut	Pienellä karhunkierroksella sateen jälkeen rinteiden alastulot vaarallisen liukkaita!
Tauko- ja tulipaikat sekä laavut	Puraa vessoihin lisää
Tauko- ja tulipaikat sekä laavut	Polttopuut saisivat olla kuivempia!
Tauko- ja tulipaikat sekä laavut	Polttopuut olivat märkiä
Tauko- ja tulipaikat sekä laavut	Lisää tulentekopaikkoja ja laavuja
Tauko- ja tulipaikat sekä laavut	Telttapaikat olivat pieniä ja epätasaisia.
	Tauko- ja tulipaikat sekä laavut Polttopuut oli lopussa

- parista paikasta Uudet palvelut tai ehdotukset
Puistoa on laajennettava ja se on muutettava luonnonpuistoksi!
- Uudet palvelut tai ehdotukset Paarihissi Jyrävän päälle ja heti.
- Uudet palvelut tai ehdotukset Jussinkämpän ja kodan välille tulipaikka ja matkakylttejä.
- Uudet palvelut tai ehdotukset Halkoliiterien räystäiden tulisi olla pidemmät joka suuntaan, että niiden alla voisi pitää sadetta!
- Uudet palvelut tai ehdotukset Useampia mökkejä Karhunkierrokselle, jotta voidaan jaksottaa eri lailla päivät, jossain mökissä voisi olla sauna ja erityisesti sellaisessa, joka on kaukana teistä.
- Uudet palvelut tai ehdotukset Kuinkahan toimisi sauna muutaman kämpän yhteydessä? Nyt minusta sauna tekisi tosi hyvää!
- Uudet palvelut tai ehdotukset Kemijärventielle Oulangan kylttien lisäksi viitoitus Karhunkierroksen lähtöpaikasta (lähdimme Ristikalliolta)
- Uudet palvelut tai ehdotukset Lähteitä ei ole merkitty karttoihin, voisiko ne merkitä? Uudet palvelut tai ehdotukset Häätäpuhelin jollain tavalla parantaisi alueen turvallisuutta.



ä ä
